

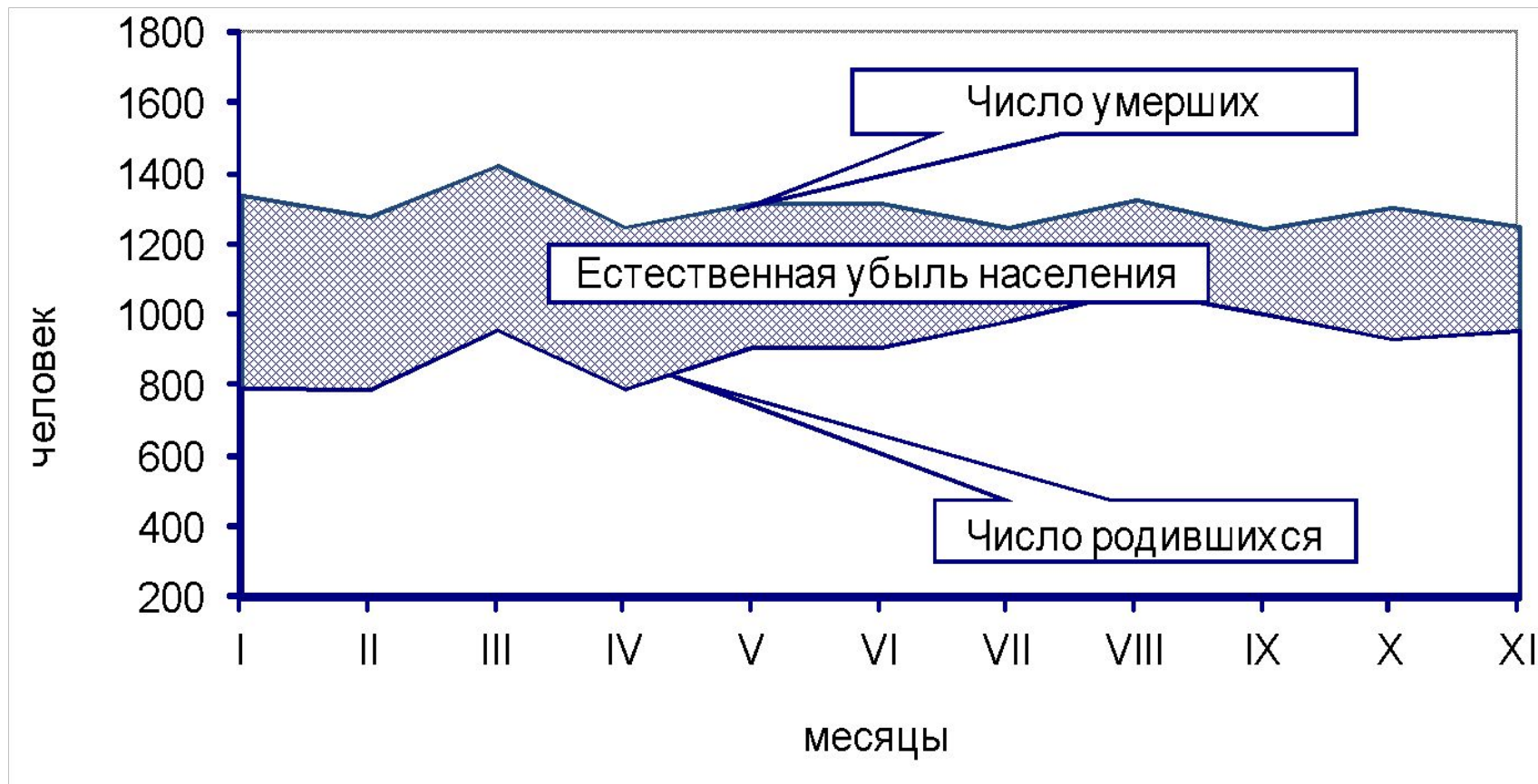


ГАОУ «ИНСТИТУТ КАЧЕСТВА ЖИЗНИ»

Презентация результатов комплексного исследования по теме

**ДЕМОГРАФИЧЕСКАЯ СИТУАЦИЯ В КАЛУЖСКОЙ ОБЛАСТИ:  
ПРОБЛЕМЫ И ПУТИ РЕШЕНИЯ**

**WWW.IKG.SU**  
**ikg-kaluga@bk.ru**



*Число родившихся и умерших в январе-ноябре 2011г., чел.*

Годы	Рождаемость	Смертность	Естественный прирост
2011	10496	16107	-5611
2012	10250	16069	-5819
2013	10125	15980	-5855
2014	9978	15953	-5975
2015	9862	15964	-6102
2016	9628	15948	-6320
2017	9423	15943	-6520
2018	9166	15913	-6747
2019	8926	15890	-6964
2020	8695	15862	-7167
2021	8401	15748	-7347

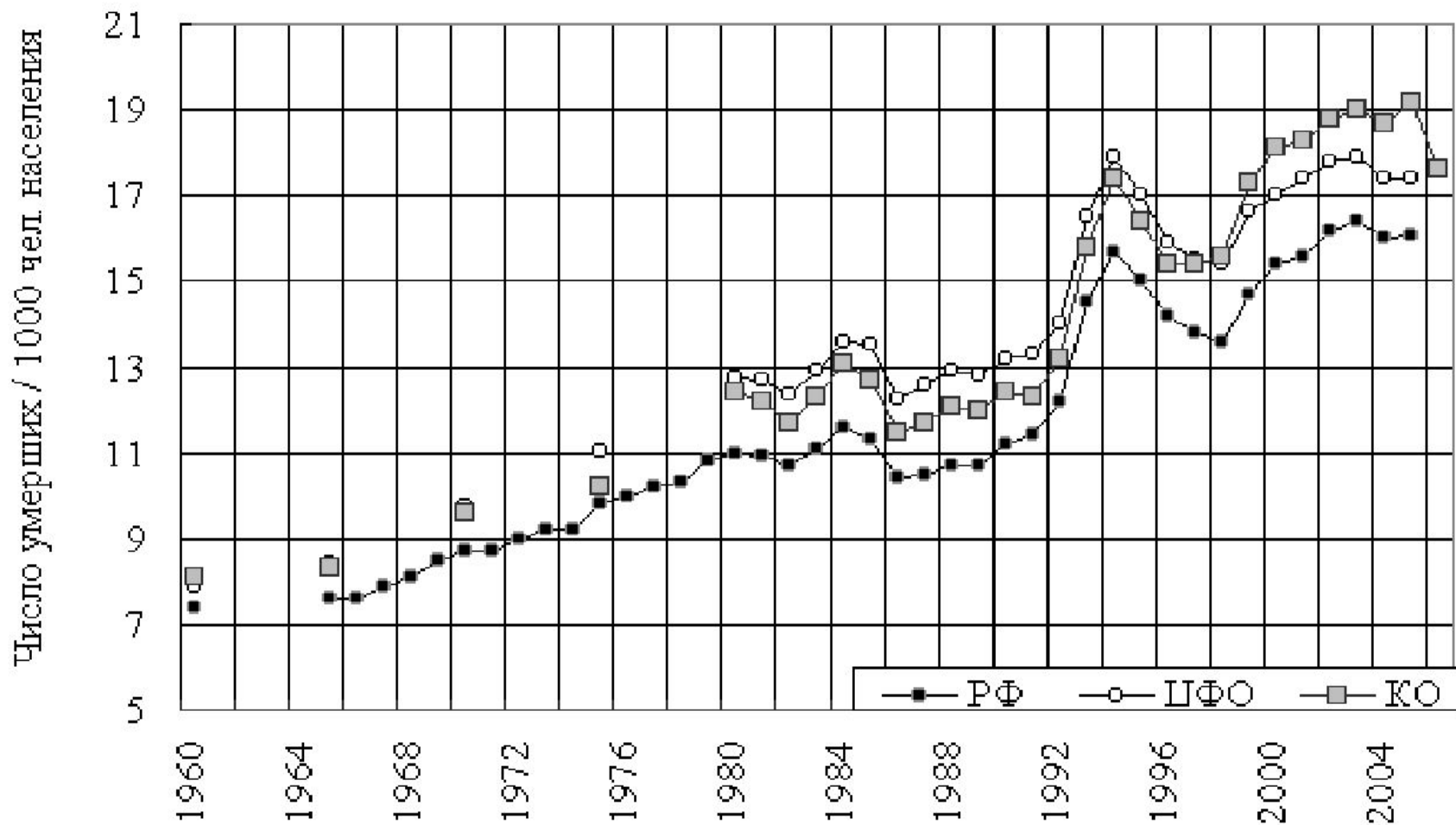
*Демографический прогноз  
рождаемости, смертности и прироста населения*

	2006	2007	2008	2009	2010
<b>Всего по области</b>	9,2	10,0	10,4	10,5	11,0
<b>городская местность</b>	9,1	9,9	10,3	10,2	11,0
<b>сельская местность</b>	9,5	10,5	10,9	11,7	11,0

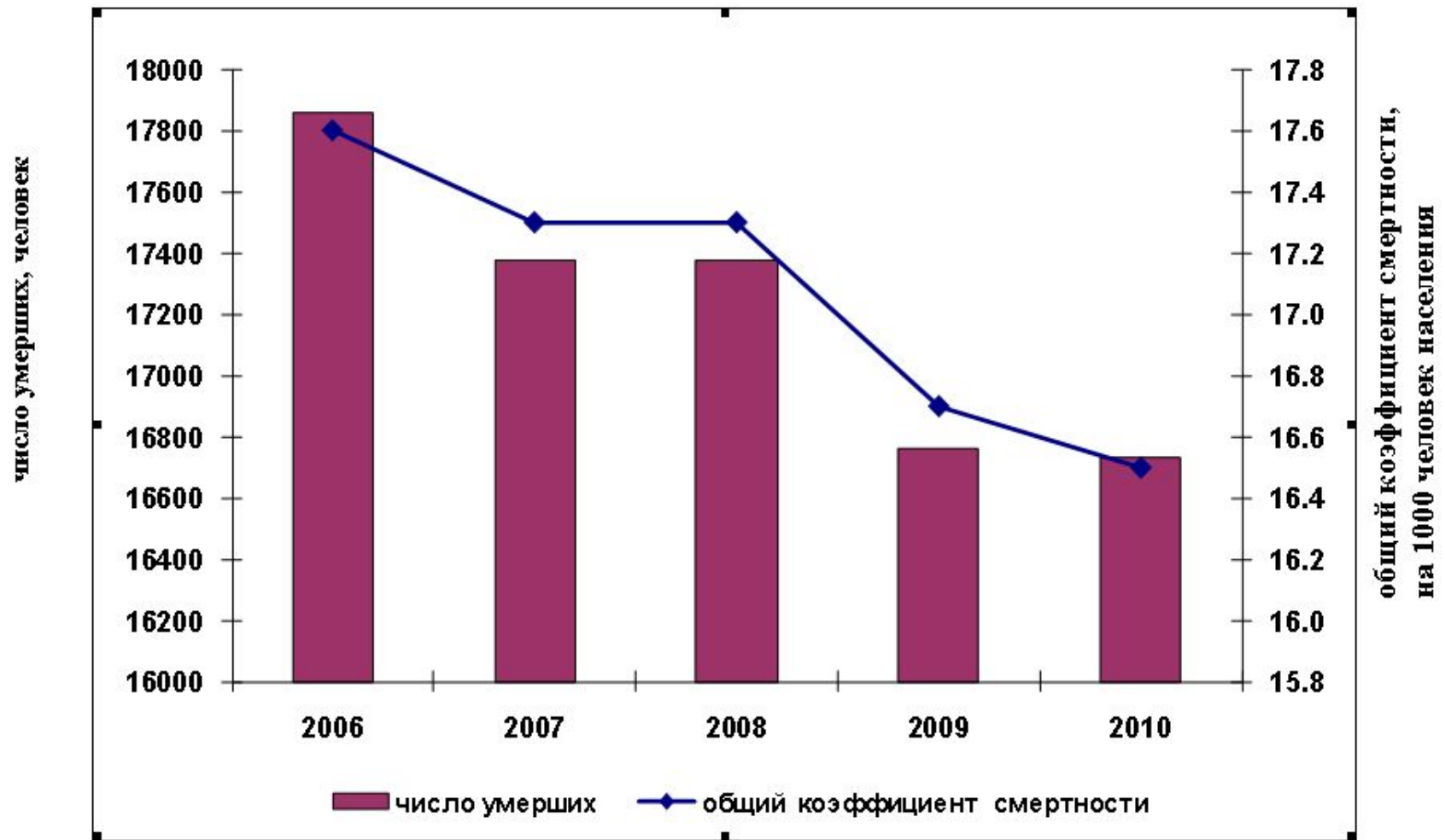
*Динамика показателей рождаемости за 2006–2010гг.*

***Коэффициент рождаемости в 2010г. - самый высокий уровень за последние двадцать лет.***

***Для сравнения: в Германии уровень рождаемости равен 8,2 младенцам на 1000 жителей, в Японии - 8,0, в Болгарии - 9,58, в Украине - 11,1; во Франции, Австралии такой же, как в РФ - 12,4-12,6; в США - 13,8.***



Показатели смертности за период 1960-2006 гг.



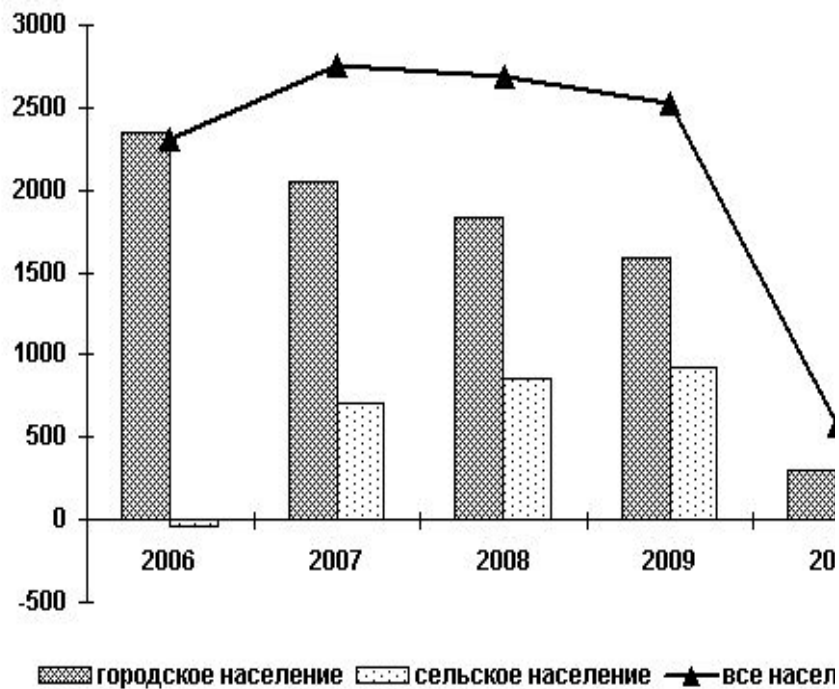
*Динамика абсолютного числа умерших и общего коэффициента смертности, 2006-2010гг.*

## АКТУАЛЬНОСТЬ | ДИНАМИКА СМЕРТНОСТИ

*Для сравнения: во Франции 17,0; в Швейцарии 15,1; в Канаде 11,6; в США 11,1; в Австралии 10,2; в Японии 25,9. Но в некоторых территориальных образованиях России уровень смертности от самоубийств был ниже среднемирового уровня (14,5 самоубийств на 100 тыс. жителей). Например, в Северо-Кавказском округе - 6,6; в Рязанской обл. -7,3; в Москве 7,7; в Ростовской обл. 9,3.*

	2000	2001	2002	2003	2004	2005	2006	2007	2008	2009
<b>Российская Федерация</b>	39,1	39,5	38,4	36,1	34,3	32,2	30,1	29,1	27,1	<b>26,5</b>
<b>Центральный федеральный округ</b>	27,6	28,4	27,4	25,1	23,9	21,9	20,6	19,0	17,7	<b>17,1</b>
<b>Калужская область</b>	<b>39,5</b>	<b>31,8</b>	<b>31,1</b>	<b>30,2</b>	<b>30,0</b>	<b>26,8</b>	<b>24,7</b>	<b>22,3</b>	<b>21,9</b>	<b>22,7</b>

*Уровень смертности от самоубийств (случаев суицида на 100 тыс. человек)*

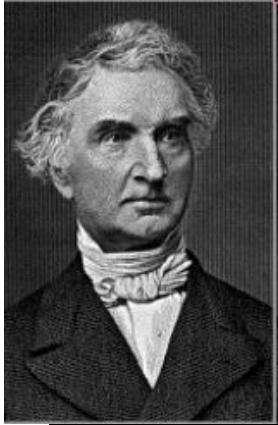


Миграционный прирост населения за 2006-2010гг. (человек)



Удельный вес иммигрантов из стран-участников СНГ по странам прежнего проживания, %

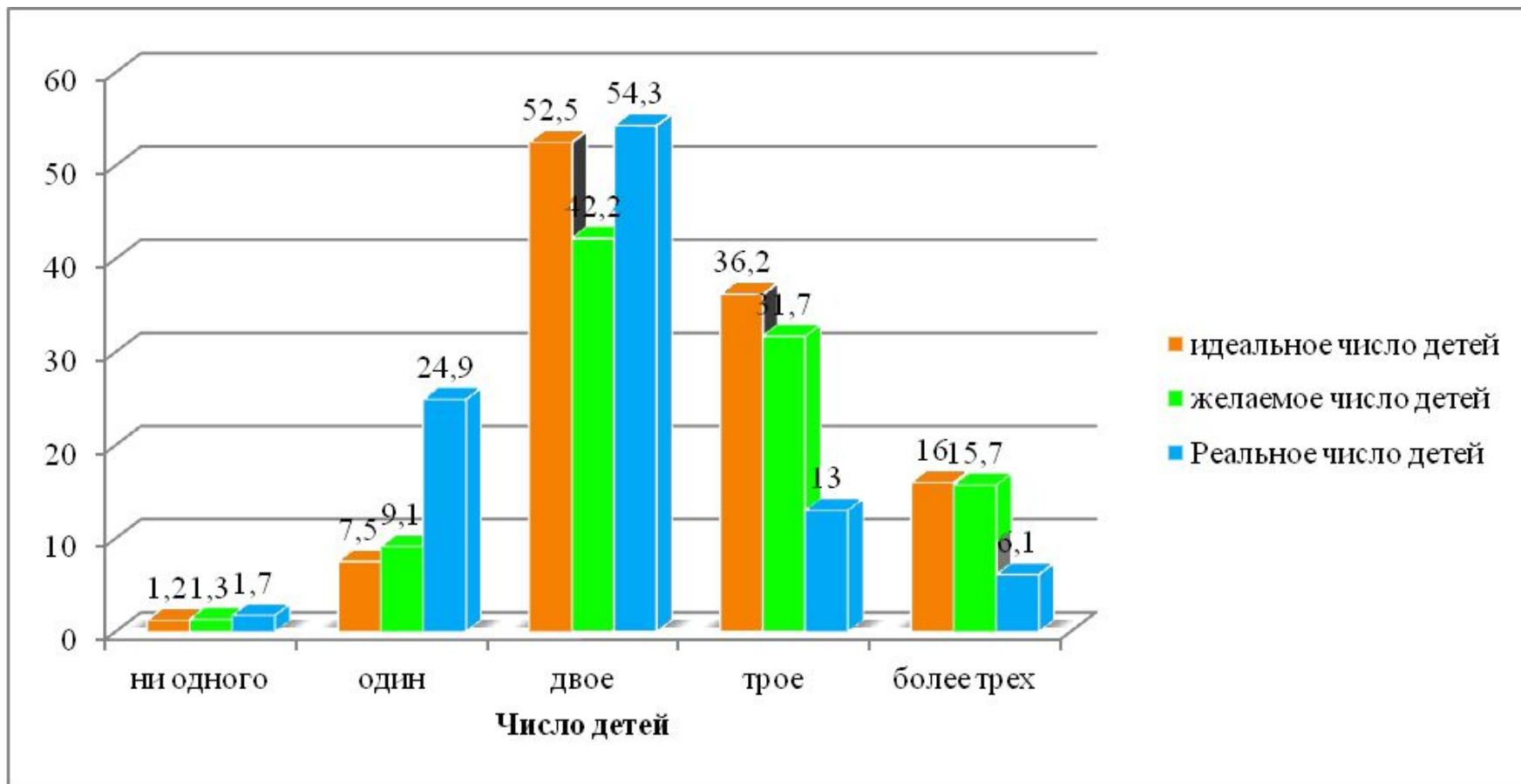




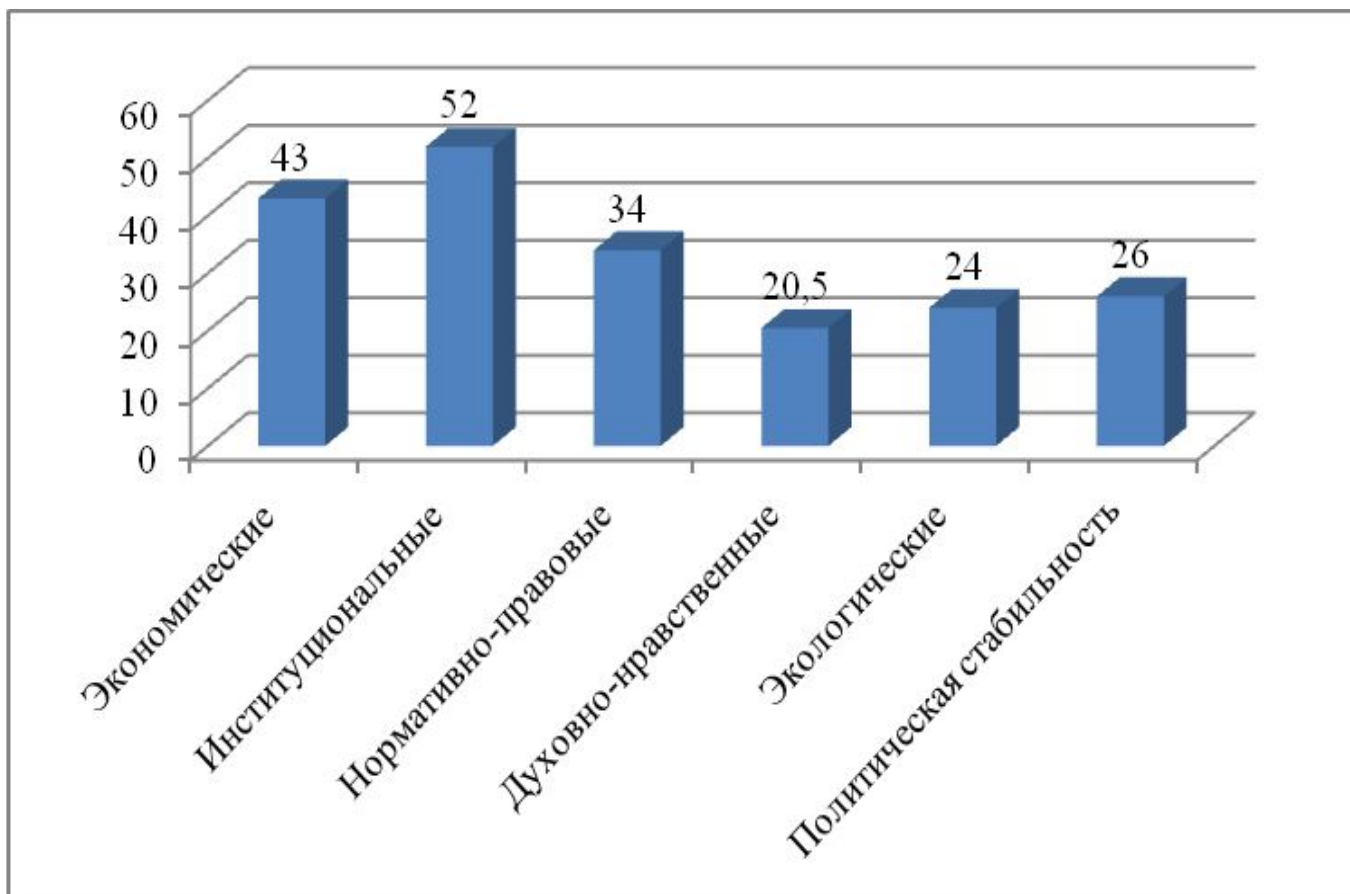
**Субъективные концепция деторождения** - это совокупность идей и представлений о месте, значении и роли ребенка в проектировании и осуществлении жизненного цикла индивида.

**Основные составляющие субъективной концепции деторождения:**  
**цена и ценность ребенка.**

- **Цена** - представления о финансово-экономических, трудовых, интеллектуальных, временных и моральных затратах на воспитание и содержание ребенка.
- **Ценность** - присвоенные индивидом и встроенные в его систему личностных смыслов нормативы репродуктивной активности.

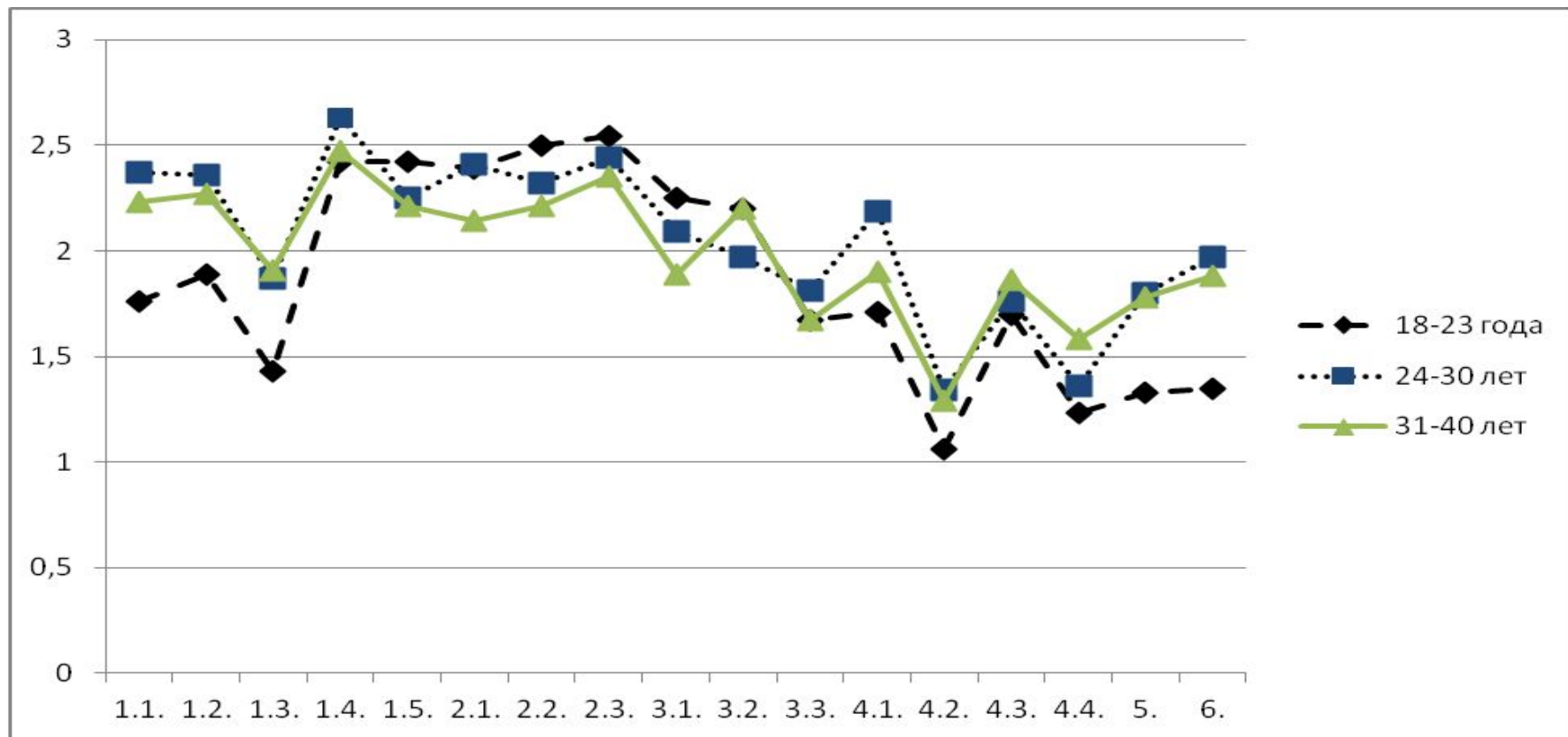


*Распределение респондентов в зависимости от предпочитаемой ими нормы детности*

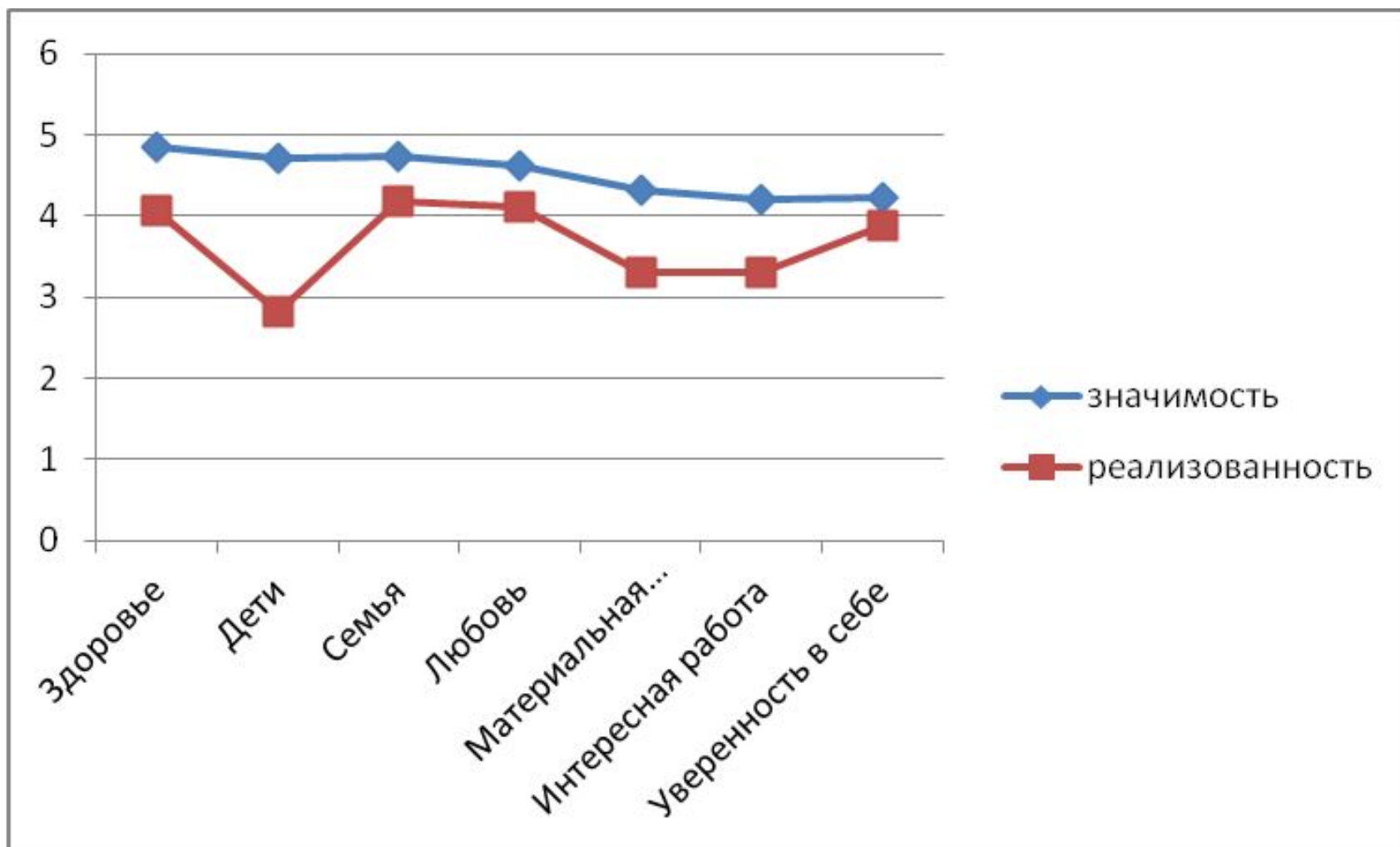


*Особенности влияния различных групп факторов на репродуктивную активность по оценкам респондентов, %*

## Показатели влияния факторов репродуктивной активности в разных возрастных группах, балл



Примечание: 1.1. Зарплата 1.2. Стабильная занятость 1.3. Стабильные цены на потребительские товары 1.4. Жилищные условия 1.5. Свободное время 2.1. Помощь государства 2.2. Качественное медицинское обслуживание 2.3. Доступность мест в дошкольных и школьных учреждениях 3.1. Наличие послеродового отпуска 3.2. Защита прав трудовой сферы 3.3. Защита прав одиноких родителей 4.1. Предупреждение пьянства 4.2. Религиозность 4.3. Моральная поддержка семей с детьми 4.4. Образовательные программы семейного воспитания 5. Экологические факторы 6. Политическая стабильность



*Соотношение значимости и реализованности основных ценностей калужской молодежи, балл*

## Альтернативные модели репродуктивного поведения:

- Детоцентристская, для которой ведущим условием создания семьи является наличие детей
- Эгоцентристская, в которой ценности деторождения вступают в противоречия с личностными ценностями (самореализации, карьеры, дедонизма)



### Субъективные концепции, представляющие весь спектр вариантов репродуктивной активности различных социально-демографических групп населения Калужской области

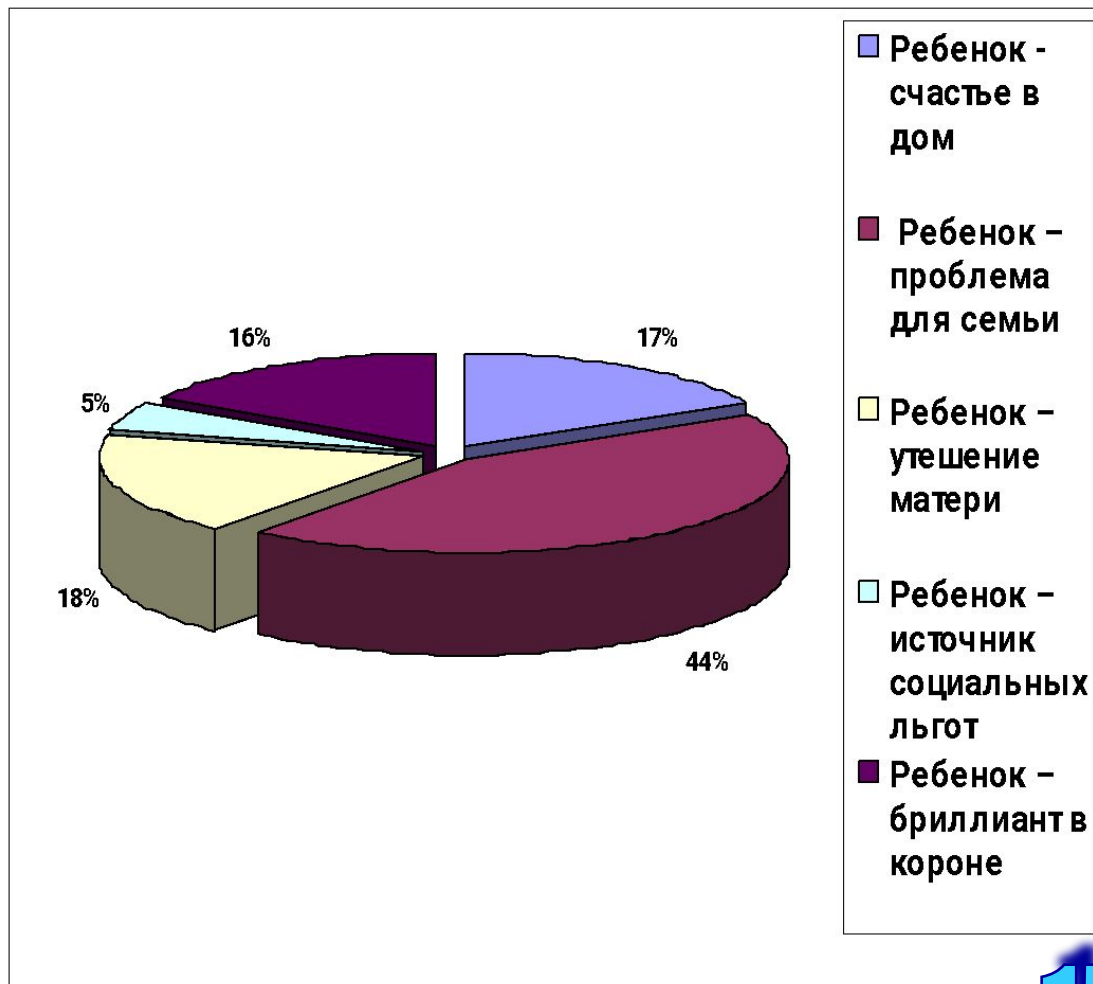
Ребенок - «бриллиант в короне» - 16% респондентов

Ребенок - « счастье в дом» - 17 % респондентов

Ребенок - «утешение для матери» - 18 % респондентов

Ребенок - «проблема для семьи» - 44% респондентов

Ребенок - «источник социальных льгот» - 5 %





*Условия, при которых женщины  
согласны иметь 4-5 детей*



*Свой дом в пригороде со всеми удобствами  
(электричество, газ) и с участком земли  
15-20 соток*



Зарплата мужа, способная обеспечить  
семью (одежда, мебель, машина)



Хорошие дороги до города

Доступное качественное медицинское  
обслуживание детей



Организация общения для жителей  
пригородных поселений



*Де-факто существующая нынешняя политика государства в отношении семьи обрекает семьи на малодетность и дальнейшее уменьшение численности коренного населения, как в области, так и в России в целом. Отдельные меры, типа «материнского капитала» в принципе решить задачу воспроизводства населения не могут.*

***Главными факторами, блокирующими увеличение рождаемости являются:***

- *Отсутствие просторного жилья и перспектив его получения или покупки. (Нет жизненно необходимого и социально обусловленного пространства для экспансии семьи!)*
- *Заработная плата (20 тыс. руб.) даже при обоих работающих родителях позволяет содержать на удовлетворительном уровне не более 1-го ребенка в семье. Рождение 2-го, не говоря уже о 3-м ребенке, обрекает семью на резкое снижение уровня и качества жизни.*
- *Отсутствие социальной защищенности женщины с детьми, то есть, нет уверенности в будущем самой женщины и детей, если что-то случится с мужем;*
- *Несовершенство инфраструктуры, обслуживающей семью с детьми (ДДУ, детские поликлиники и пр.)*
- *Отсутствие уверенности в будущем страны, в стабильности государства, отсутствие доверия к государству, в частности, из-за его политики (или отсутствия таковой) в отношении семьи.*

## Рекомендации по управлению механизмами репродуктивного поведения в Калужской области

1. Разработка инструментов социального инвестирования ориентированных именно на многодетность.
2. Трансляция институтами образования и СМИ модели «большой семьи» как общественно одобряемого норматива семейного устройства и репродуктивной активности.
3. Внедрение новых социальных практик взаимодействия родителей с детьми.
4. Целенаправленное использование интернет-коммуникаций для формирования культуры многодетного родительства.
5. Осуществление субурбанизации как новой политики территориальной организации жизни семьи и семейного строительства.