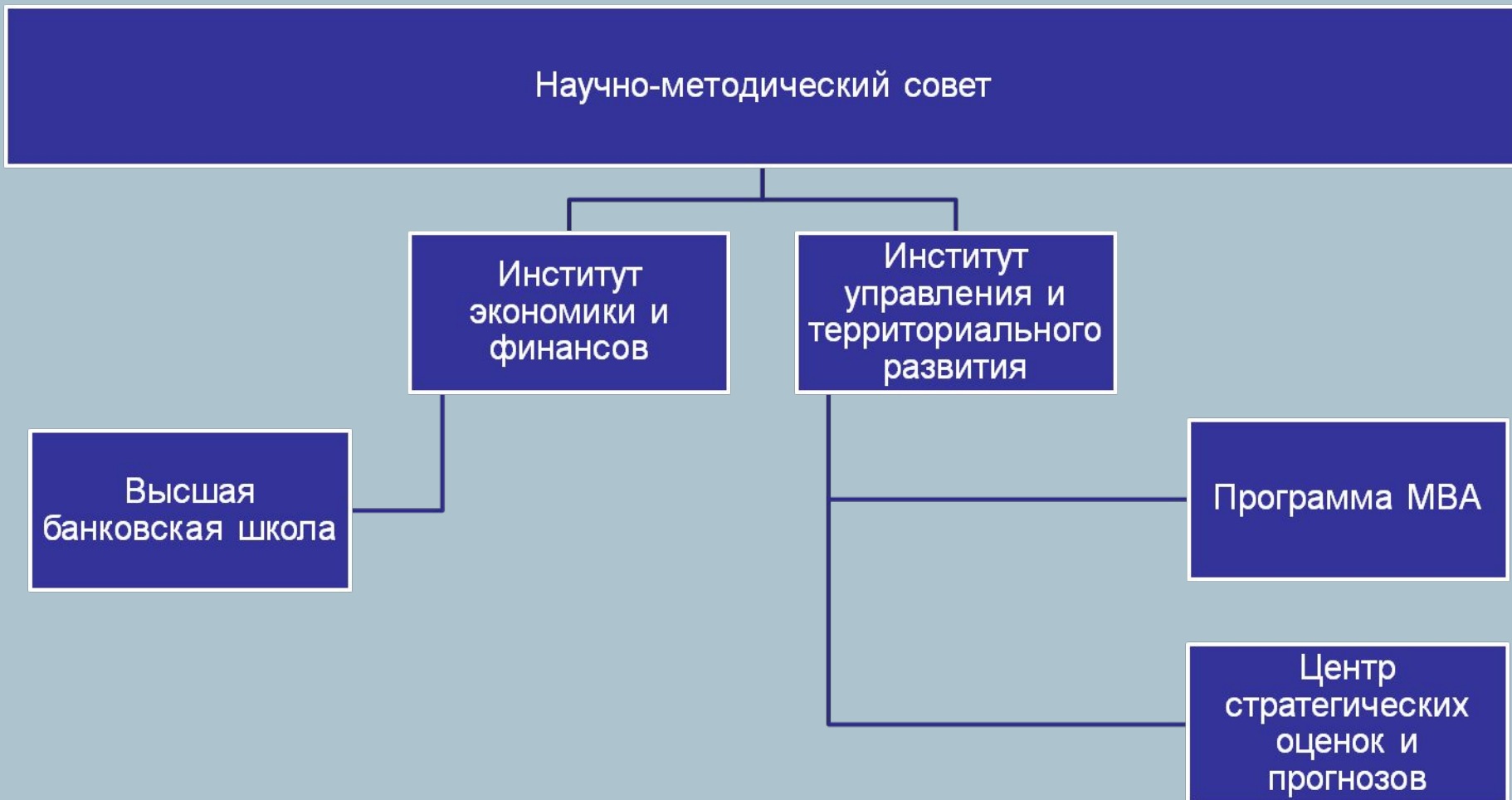




КАЗАНСКИЙ (ПРИВОЛЖСКИЙ)
ФЕДЕРАЛЬНЫЙ УНИВЕРСИТЕТ



Временная структура институтов, осуществляющих подготовку в области экономического образования КФУ





Институт экономики и финансов

Направления подготовки:

Экономика - 3039 обучающихся

Кафедры:

Кафедра управленческого учета и контроллинга – Ф – 15 человек

Кафедра финансового учета – Ф – 14 человек

Кафедра экономического анализа и аудита – Ф – 14 человек

Кафедра антикризисного управления и оценочной деятельности – Ф – 13 человек

Кафедра макроэкономики и экономической теории – Ф – 9 человек

Кафедра микроэкономики – Ф – 14 человек

Кафедра экономики – К (1/2) – 20 человек

Кафедра статистики и эконометрики – Ф – 11 человек

Кафедра права – Ф – 6 человек

Кафедра финансов – Ф – 15 человек

Кафедра денег и ценных бумаг – Ф – 13 человек

Кафедра иностранных языков в сфере экономики, менеджмента и бизнеса – Ф -

Кафедра финансового менеджмента – Ф – 10 человек

Кафедра производственного менеджмента (экономики производства) – Ф – 8 человек

Кафедра налогов и налогообложения (планируется создать)



Институт экономики и финансов

Всего обучающихся: 4077 (3039 без учета Высшей банковской школы)

Очно: 2169

Заочно: 870

Приведенный контингент: 2256

Преподавателей: 162

Размещение:

Площадь:



Временная структура института экономики и финансов

Институт
экономики и
финансов

Высшая
банковская
школа



Высшая банковская школа

Направления подготовки:

Экономика, профиль: Финансы и кредит - 953 обучающихся

Кафедры:

Кафедра банковского дело – Ф – 11 человек



Высшая банковская школа

Всего обучающихся: 1038

Очно: 562

Заочно: 476

Приведенный контингент: 610

Преподавателей: 11

Размещение:

Площадь:



Институт управления и территориального развития

Направления подготовки:

Менеджмент – 2405 обучающихся

(в том числе: очно – 1444, заочно – 961, приведенный контингент - 1540)

Государственное и муниципальное управление – 1000 обучающихся

(в том числе: очно – 974, заочно – 26, приведенный контингент - 976)

Экономика, профиль: Мировая и национальная экономика – 303 обучающихся

(в том числе: очно – 187, заочно – 116, приведенный контингент - 199)

Бизнес-информатика – 103 обучающихся (в том числе: очно – 103)

Управление качеством - 95 обучающихся

Социально-культурный сервис и туризм (П) – 181 обучающихся

(в том числе: очно – 103, заочно – 78, приведенный контингент - 111)

Туризм

Сервис

Гостиничное дело

Торговое дело



Институт управления и территориального развития

Планируемые новые направления подготовки:

Менеджмент

Профиль: Территориальный менеджмент,

Профиль: Управление социальной сферой

Природоустройство и водопользование

Градостроительство. Профиль: Урбанистика



Институт управления и территориального развития

Кафедры:

Кафедра экономики – К (1/2) 17 человек

Кафедра инноваций и инвестиций – К – 5 человек

Кафедра мировой и национальной экономики – П – 33 человека

Кафедра государственного и муниципального управления – К – 23 человек

Кафедра государственного и муниципального управления – П – 13 человек

Кафедра экономической географии, социально-культурного сервиса и туризма – П – 21 человек

Кафедра менеджмента – К – 15 человек

Кафедра общего менеджмента – Ф – 21 человек

Кафедра маркетинга – Ф – 10 человек

Кафедра труда и управления персоналом - Ф – 8 человек

Центр повышения квалификации и переподготовки государственных и муниципальных служащих (перевод из ИНО)



Институт управления и территориального развития

Планируется открыть:

Кафедра регионального управления

(на базе кафедры государственного и муниципального управления К)

Кафедра региональной экономики (на базе Кафедры мировой и национальной экономики – П)

Кафедра территориального менеджмента (на базе кафедры менеджмента К)

Кафедра коммуникаций в государственном и муниципальном управлении

Кафедра градостроительства и управления городским хозяйством

Кафедра управления социальной сферы

Кафедра бизнес информатики (На базе кафедры экономической кибернетики К)

Кафедра туризма, сервиса и гостиничного дела

(На базе кафедры физической и экономической географии – К

и кафедры экономической географии, социально-культурного сервиса и туризма - П)



Временная структура института управления и территориального развития

Институт
управления и
территориального
развития

Программа MBA

Центр
стратегических
оценок и
прогнозов



Институт управления и территориального развития

- Программа MBA

- Центр стратегических оценок и прогнозов

НОЦ «Компьютерное моделирование и экономика» - Ф

НОЦ «Предпринимательства и маркетинга» - Ф

НОЦ «Креативного мышления» - Ф

НОЦ «Экономического развития и инноваций» - Ф

НОЦ «Проблем управления» - П



Институт управления и территориального развития

Всего обучающихся: 4087

Очно: 2906

Заочно: 1214

Приведенный контингент: 3027

Преподавателей: 166

Размещение:

Площадь:



Спасибо за внимание!

