

Архитектура и живопись в России в XIV-XVI вв.

Цель: познакомить учащихся с особенностями русской архитектуры и живописи периода становления централизованного государства.

Экономический подъем

Архитектура

Возобновление каменного строительства

Церковное

Светское

Церковное

- Собор Спаса -
Преображения в
Твери



Светское

- Изборская крепость

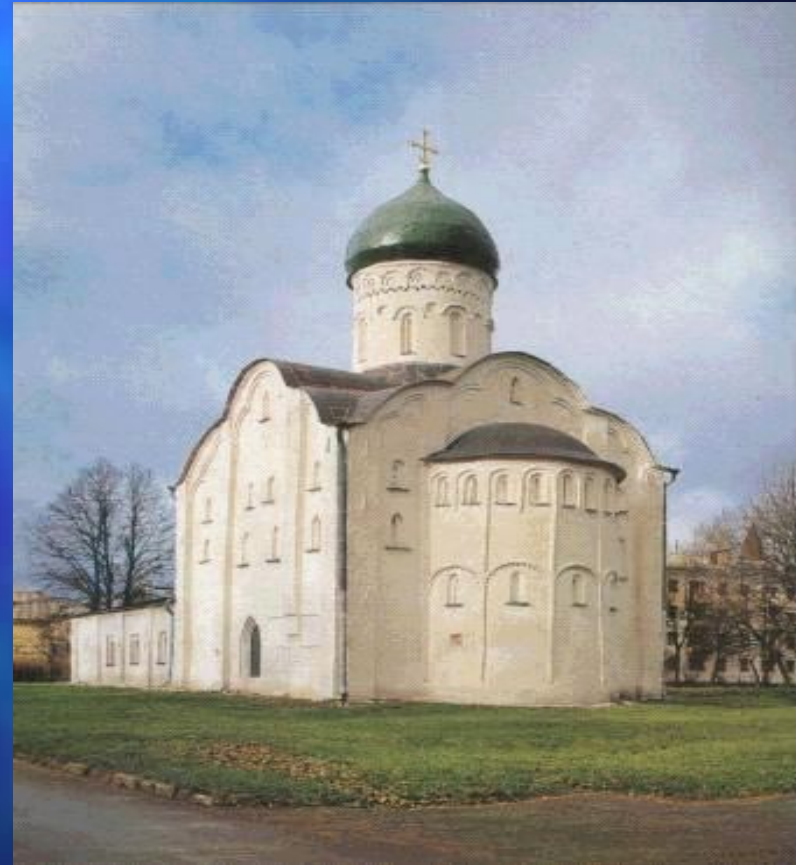


В XIV-XV вв. на Руси было три основных центра церковной архитектуры.

- Новгород.
- Псков.
- Москва.

Новгород

- Легкость и нарядность.
- Материал- камень.
- Пример: Церковь Федора Стратилата на ручье.
- Анонимные русские мастера.



Псков

- Суровость и основательность.
- Материал- камень.
- Пример: Церковь Василия на Горке.
- Анонимные русские мастера.



Москва.

- Пышность и величие.
- Материал- кирпич и камень.
- Пример:
Архангельский и Успенский соборы.
- Итальянские архитекторы
(Аристотель, Фиораванти, Марко Руффо, Антонио Солари)

Светская Архитектура XIV-XV вв. Новгород.

- Легкость и нарядность.
- Материал- камень.
- Пример:
Грановитая палата.
- Анонимные немецкие и русские мастера.



ПСКОВ.

- Суровость и основательность.
- Материал- камень.
- Пример: Псковский кремль.
- Анонимные русские мастера.

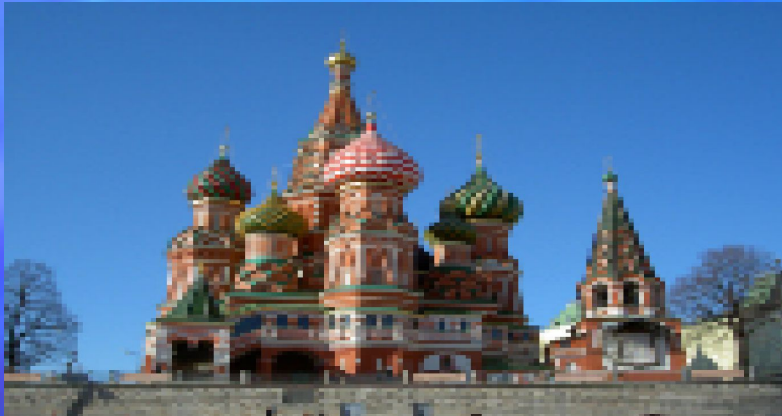


Москва.

- Пышность и величие.
- Материал- кирпич.
- Пример:
Грановитая палата.
- Итальянские архитекторы-
Марко Руффо и Солари.



К началу XVI в. было в основном завершено собирание русских земель в границах Московского государства. Центр архитектуры- Москва.



- Церковная. Шатровый стиль, материал- кирпич. Архитекторы- Барма и Постник. Пример: Собор Василия Блаженного.
- Светская. Строгость и основательность, материал- кирпич. Анонимные русские мастера. Пример: Английское подворье

Русская живопись в XIV-XVI вв. оставалась преимущественно церковной. Развивались иконопись, фресковая роспись церквей.

Художники



Вывод:

- В XIV- XVI вв. окончательно сформировалась самобытная русская церковная и светская архитектура и иконопись.

