



«Взаимодействие семьи и школы в адаптации детей и подростков в современном социуме».

Ребенок учится тому, что видит у себя в дому
Родители – пример тому.

Кто при жене и детях груб, кому язык распутство люб,
пусть помнит, что с лихвой получит

Все то, чему их учат.

Теперь вести себя прилично не модно стало

И обычно, женский пол, себя позоря

Стал срамословить в разговоре.

Мужья пример для жен своих, а дети учатся у них.

Там где аббат не враг вина, вся братия пьяным пьяна.

Не волк воспитывал овец, походку раку дал отец.

Что говорить с покон веков полно на свете дураков.
Там, где родители скромны и благотельно верны.
То благодетельны и сыны.
Попался как-то Диогену какой-то пьяный совершенно
Впервые встреченный юнец.
Сынок, сказал ему мудрец, ты вижу весь в отца в
родного,
Бьюсь об заклад он раб хмельного.
Коль видят нас и слышат дети, мы за дела свои в ответе
И за слова легко толкнуть детей на нехороший путь.
Держи в приличии свой дом,
Чтобы не покаяться потом.

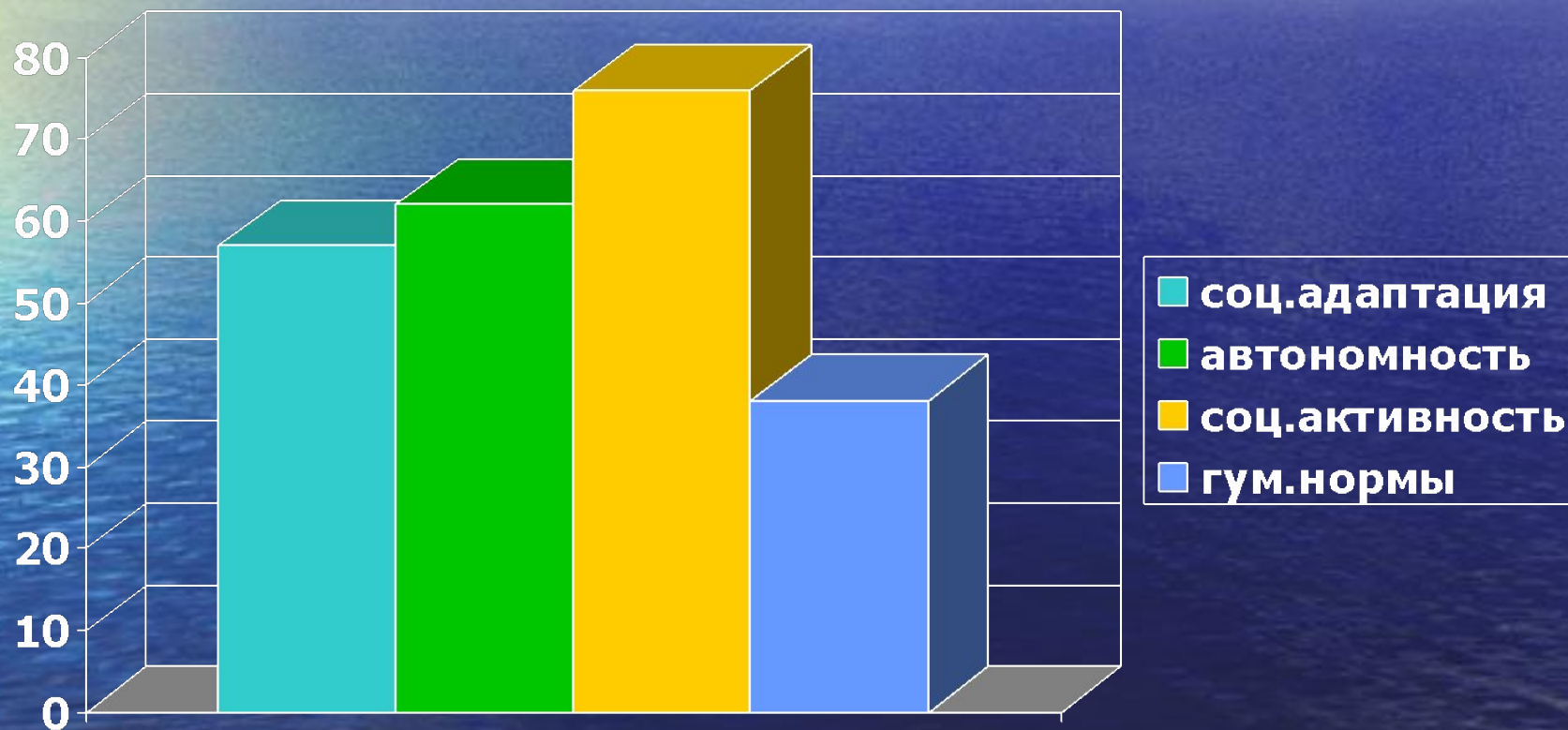
(Себостьян Ребонте)

Социальная зрелость –
необходимый этап развития
личности, который характеризуется
достижением самостоятельного
социального положения человека.

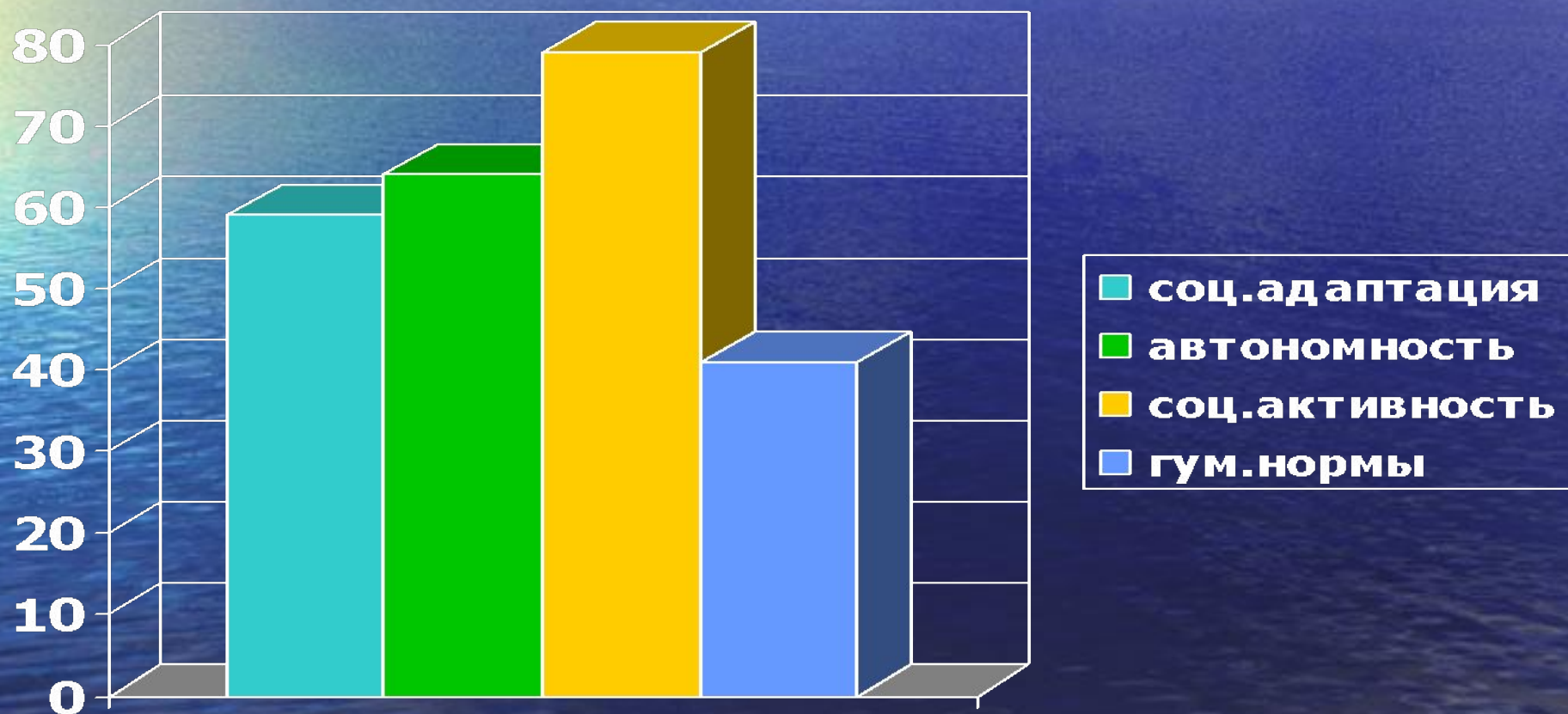
показатели:

- Ценностные ориентации в сфере образования;
- Ценностные ориентации в профессиональной сфере;
- Мотивация обучения;
- Мотивация профессионального выбора;
- Наличие представлений относительно своей жизненной перспективы;
- Самостоятельность жизненного выбора;
- Позиция по отношению к общественно-политической, социально-культурным, экономическим явлениям и процессам, происходящим в стране.

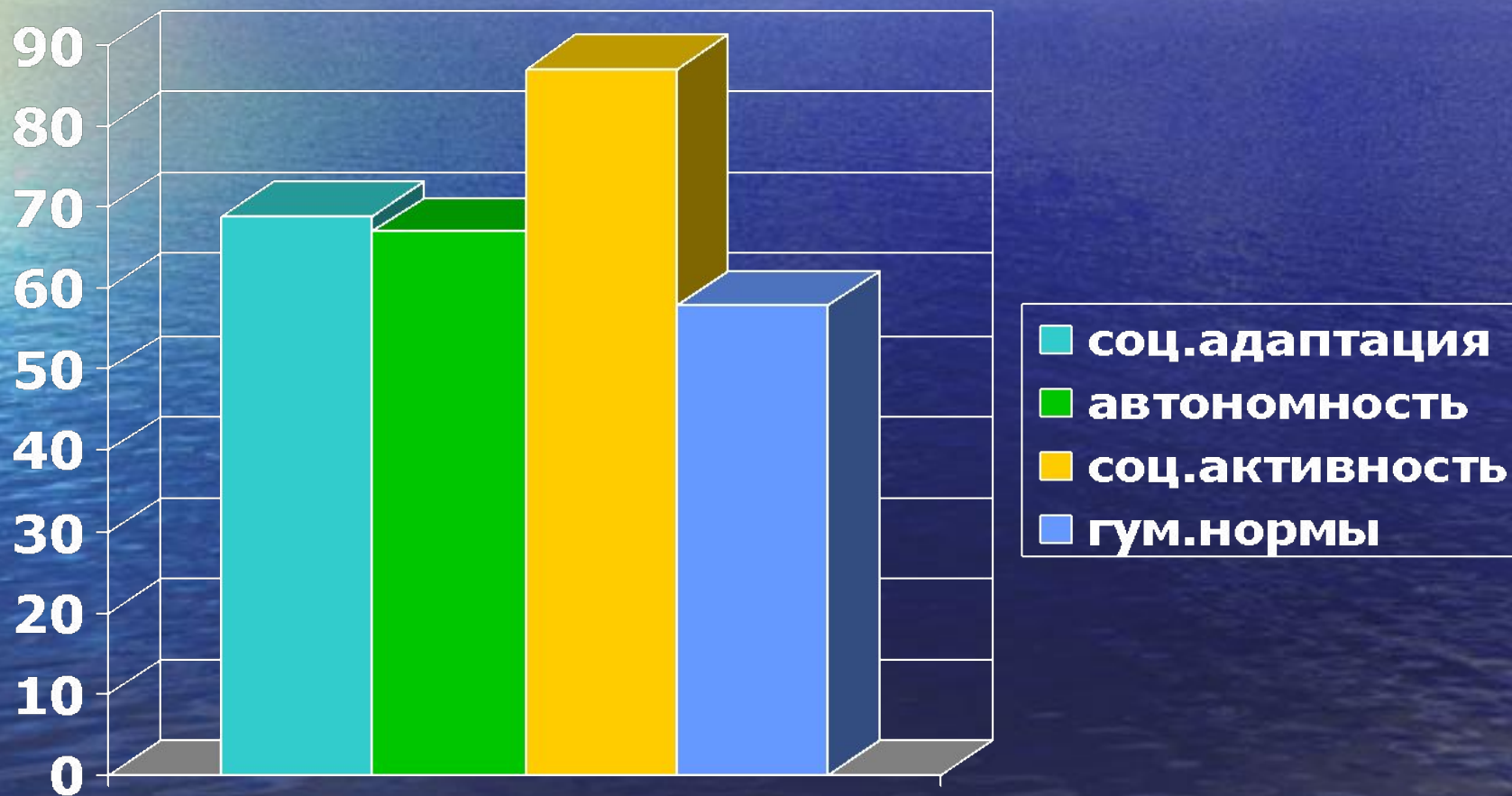
Результаты изучения социализированности личности учащихся. (9 класс)



Результаты изучения социализированности личности учащихся. (10 класс)



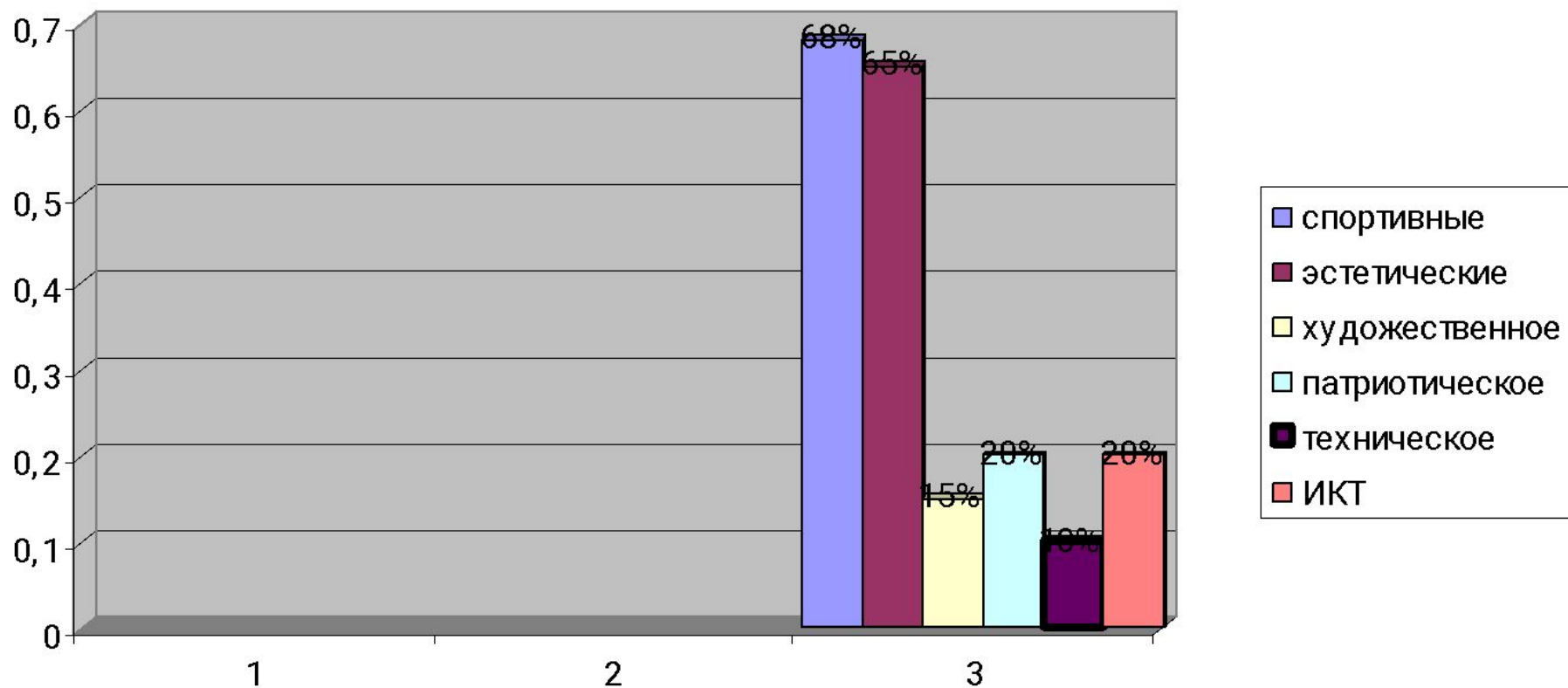
Результаты изучения социализированности личности учащихся. (11 класс)



Система взаимодействия школы в воспитательном пространстве



Занятость в кружках



Медицинский работник

- Забота о здоровье своих воспитанников;
- Организация здоровьесберегающей деятельности;

Педагог- психолог

- Изучение обучающихся, их процессов адаптации и интеграции;
- Координация выбора форм и методов индивидуальной и групповой учебной и внеклассной деятельности;
- Помощь в адаптации к коллективу, содействие созданию благоприятного климата в коллективе.

Социальный педагог

- Оказание помощи в установлении отношений с социумом;
- Контроль за социализацией личности;
- Организация социально значимой деятельности

Учителя- предметники

- Совместная разработка общих педагогических требований;
- Контроль за успеваемостью;
- Выявление причин неудач и успехов в познавательной деятельности;
- Включение обучающихся в систему внеклассной работы по предметам.

Родители, семья

- Контроль за сознательным включением ребенка в учебную и воспитательную деятельность
- Совместное изучение личности ребенка, организация помощи в обучении и развитии;
- Привлечение к участию в воспитательном процессе;
- Создание психологического и эмоционального комфорта ребенка в школе и за ее пределами.

Формы работы с семьёй:

К главным функциям взаимодействия школы и семьи относятся:

- Информационная
- Воспитательно - развивающая
- Формирующая
- Охранно - оздоровительная
- Контролирующая
- Бытовая

Задачи взаимодействия:

- Формирование активной педагогической позиции родителей;
- Вооружение родителей педагогическими знаниями и умениями;
- Активное участие родителей в воспитании детей.

Памятка:

- Только в союзе со школой можно добиться желаемых результатов в воспитании и обучении детей;
- Регулярно посещайте родительское собрание;
- Систематически интересуйтесь школьными делами ребенка;
- Оказывайте ребенку разумную помощь;
- Терпеливо и заинтересованно выслушивайте рассказы ребенка;
- Оказывайте посильную помощь в организации досуга детей;
- Повышение уровня педагогической культуры семьи-регулярное педагогическое самообразование.