

Введение в теорию производства

Урок 2

ПРОИЗВОДСТВО

- Производство - это процесс «превращения» (преобразования) ресурсов в конечный продукт

ПРОИЗВОДСТВО (ИЛЛЮСТРАЦИЯ)



Производственная функция

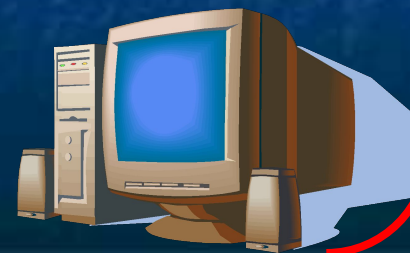
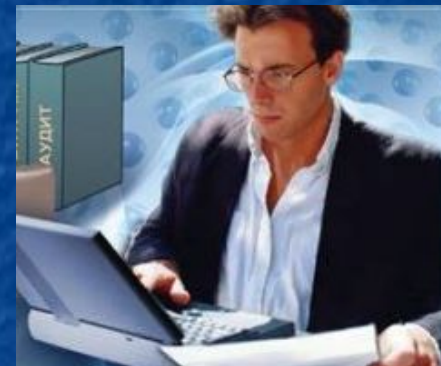
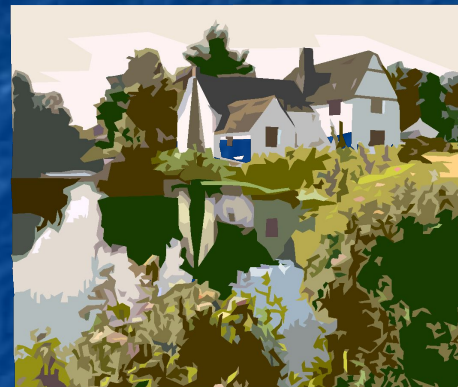
описывает отношение между любым набором факторов производства и максимально возможным объемом продукции, производимым с помощью этого набора факторов

$$Q = F(K, L, N)$$

труд
(L)
земля

(N)
капитал

(K)
предприниматель
ские
способности



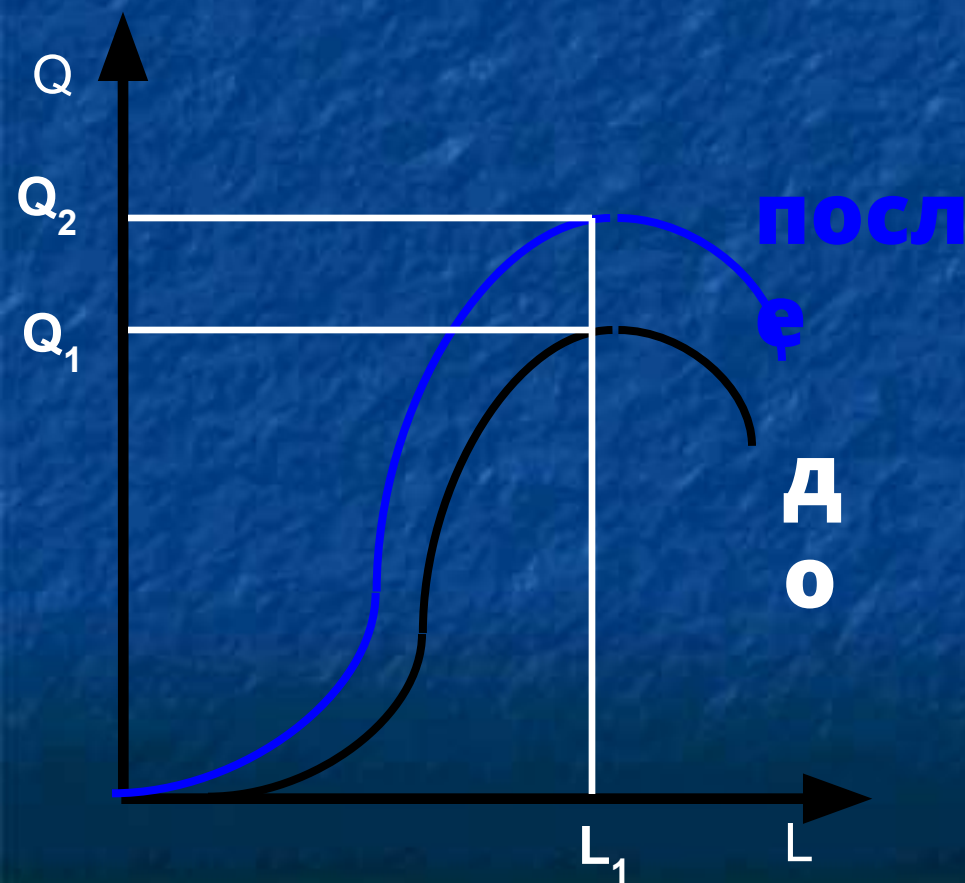
F

Влияние изменений со стороны количества переменного фактора на объем выпуска



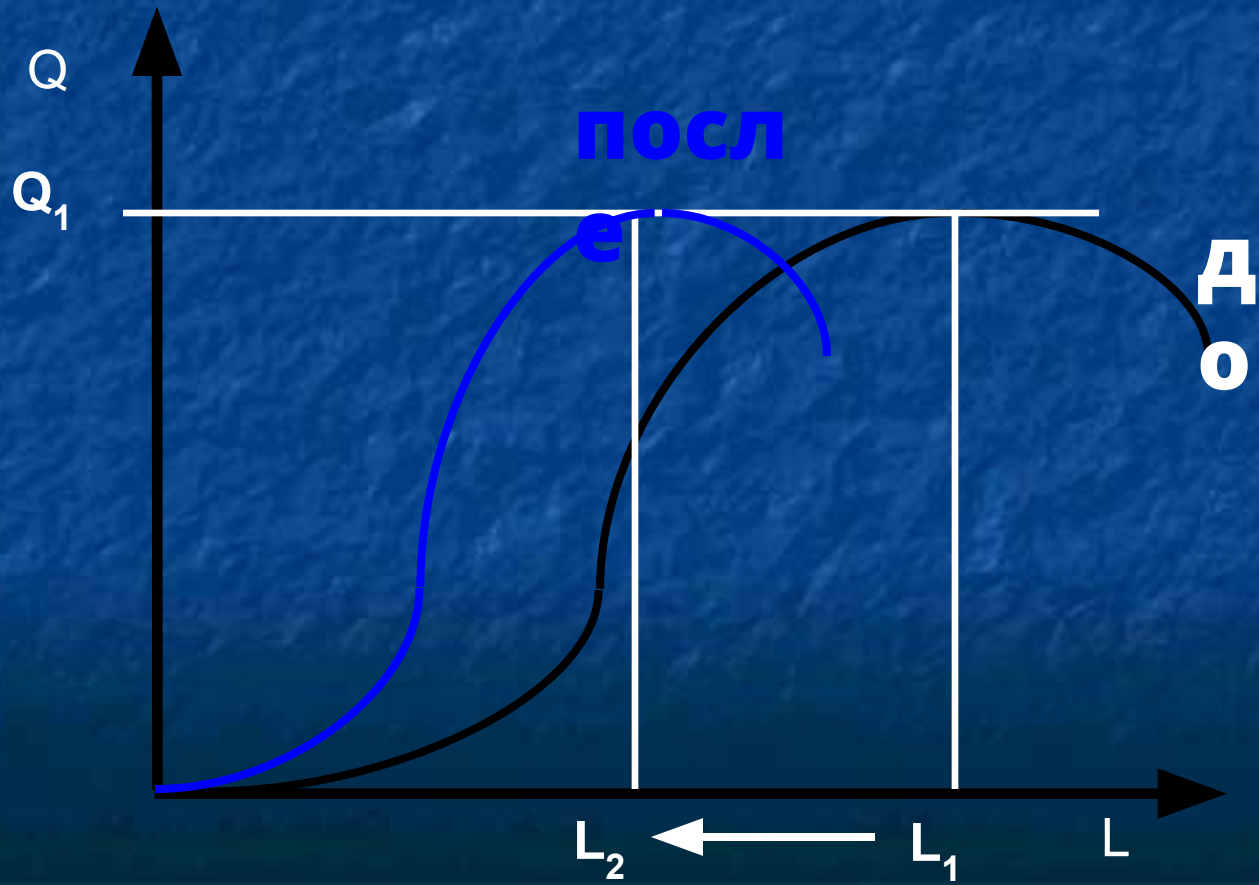
- Существует предел для увеличения объема производства, которое может быть достигнуто увеличением затрат одного ресурса при прочих равных условиях.

Влияние технического прогресса на производственную функцию в краткосрочном периоде



1. Позволяет по-другому скомбинировать то же количество ресурсов и добиться большей, чем прежде, выработки

2. Новая технология может требовать меньшего количества одного или нескольких ресурсов и совсем не требовать остальных ресурсов для производства того же количества продукции



КЛАССИФИКАЦИЯ РЕСУРСОВ



ПОСТОЯННЫЕ

ПЕРЕМЕННЫЕ

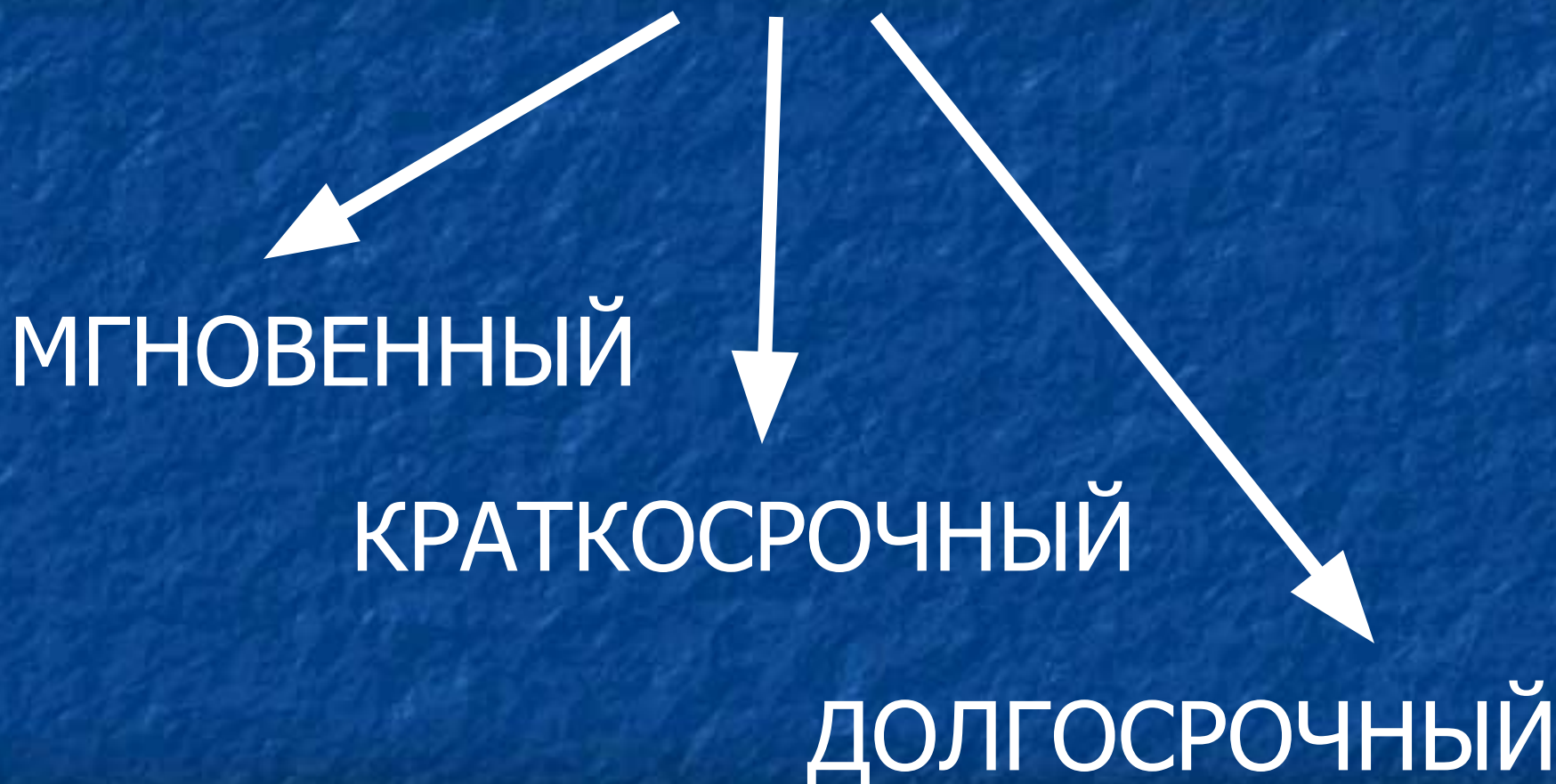
ПОСТОЯННЫЕ

- это такие ресурсы, количество которых не может быть изменено в целях изменения объема выпуска. Примеры: чаще всего – это производственные площади (торговая площадь или размер складских помещений; участок земли, используемый фермером для выращивания сельхозпродукции).

ПЕРЕМЕННЫЕ

- это ресурсы, количество которых можно изменить в зависимости от желания повысить или понизить выработку. Примеры: электроэнергия, большинство видов сырья и материалов, труд рабочих и инженеров.

КЛАССИФИКАЦИЯ ПЕРИОДОВ



МГНОВЕННЫЙ ПЕРИОД

- **Мгновенный период** настолько мал, что все используемые фирмой ресурсы являются постоянными. Значит, в течение данного промежутка времени фирма не может менять объем выпуска.

КРАТКОСРОЧНЫЙ ПЕРИОД

- **Краткосрочный период** характеризуется тем, что часть ресурсов являются постоянными, а часть переменными. Т.е. фирма может изменить выпуск за счет изменения количества определенного вида ресурсов (например, трудовых) при условии, что количество других ресурсов не меняется (например, капитальные ресурсы).

ДОЛГОСРОЧНЫЙ ПЕРИОД

- В долгосрочном периоде – все ресурсы являются переменными. Т.е. в отличие от краткосрочного периода пределы выработки могут быть повышены или понижены путем изменения масштаба производства, технологии производства, степени использования всех ресурсов.

КЛАССИФИКАЦИЯ ПЕРИОДОВ

	Мгновенный	Краткосрочный	Долгосрочный
Ресурсы	$K, L, N = const$ (постоянные)	Пусть $L = variable$ (переменные); $K, N = const$	$K, L, N = variable$
Объем выпуска	$Q = const$	$Q = f(L)$	$Q = f(K, L, N)$
Вывод о ресурсах, определяющих динамику выпуска	Т.к. все ресурсы являются постоянными, то выпуск не зависит от их количества	Выпуск зависит от количества переменного фактора	Т.к. все факторы являются переменными, поэтому выпуск определяется их количеством

ИГРА «ПРОИЗВОДСТВО БАРАНОК»»

- Цель игры - продемонстрировать учащимся основные законы теории производства (закон убывающей предельной производительности; разделение труда, как пример различных технологий производства) на практике.

НЕОБХОДИМОЕ ОБОРУДОВАНИЕ

- 2 комплекта, включающего бумагу – 30 листов формата А4, 3 набора инструментов: циркуль (карандаш и линейка с кругами различных диаметров – 7 и 4 см.), ножницы.

ПОДГОТОВИТЕЛЬНЫЙ ЭТАП

- УЧАЩИЕСЯ РАЗБИВАЮТСЯ НА 2 ГРУППЫ – 2 ФИРМЫ, КОТОРЫЕ БУДУТ ЗАНИМАТЬСЯ ПРОИЗВОДСТВОМ БАРАНОК.
- ОПРЕДЕЛЯЮТ РОЛИ:
 - УПРАВЛЯЮЩИЕ – 2 ЧЕЛОВЕКА (КОНТРОЛЛЕР КАЧЕСТВА И КОНТРОЛЛЕР ТЕХНОЛОГИИ ПРИОИЗВОДСТВА);
 - БУХГАЛЕТР – 2 ЧЕЛОВЕКА;
 - РАБОЧИЕ – 10 ЧЕЛОВЕК.

ОСОБЕННОСТЬ ИГРЫ

- Особенность игры заключается в том, что фирмы используют разные технологии производства:
 - 1 фирма – не использует разделение труда;
 - 2 фирма – использует разделение труда.

ХОД ИГРЫ

- Производственный цикл (длительность каждого этапа производства с различным числом рабочих) длится 1 минуту.
- После каждого этапа производства управляющие принимают произведенную продукцию, проверяют ее качество и передают её бухгалтерам для занесения результатов в таблицу.
- По окончании 10-ти этапов производства предлагается совместно проанализировать данные, занесенные в таблицу.

