

# Лицо кишечных

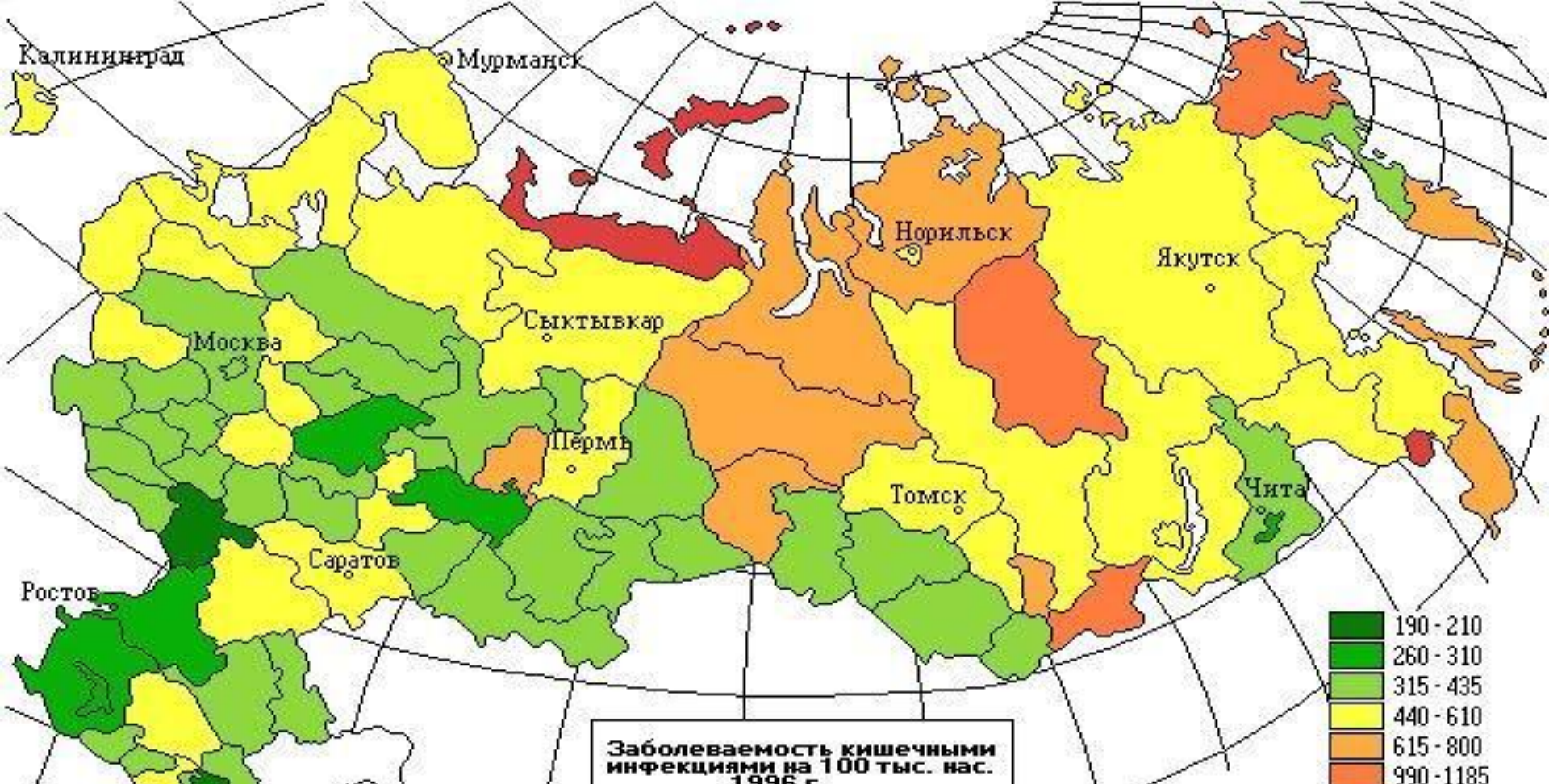
# инфекций

## Острые Кишечные Инфекции –

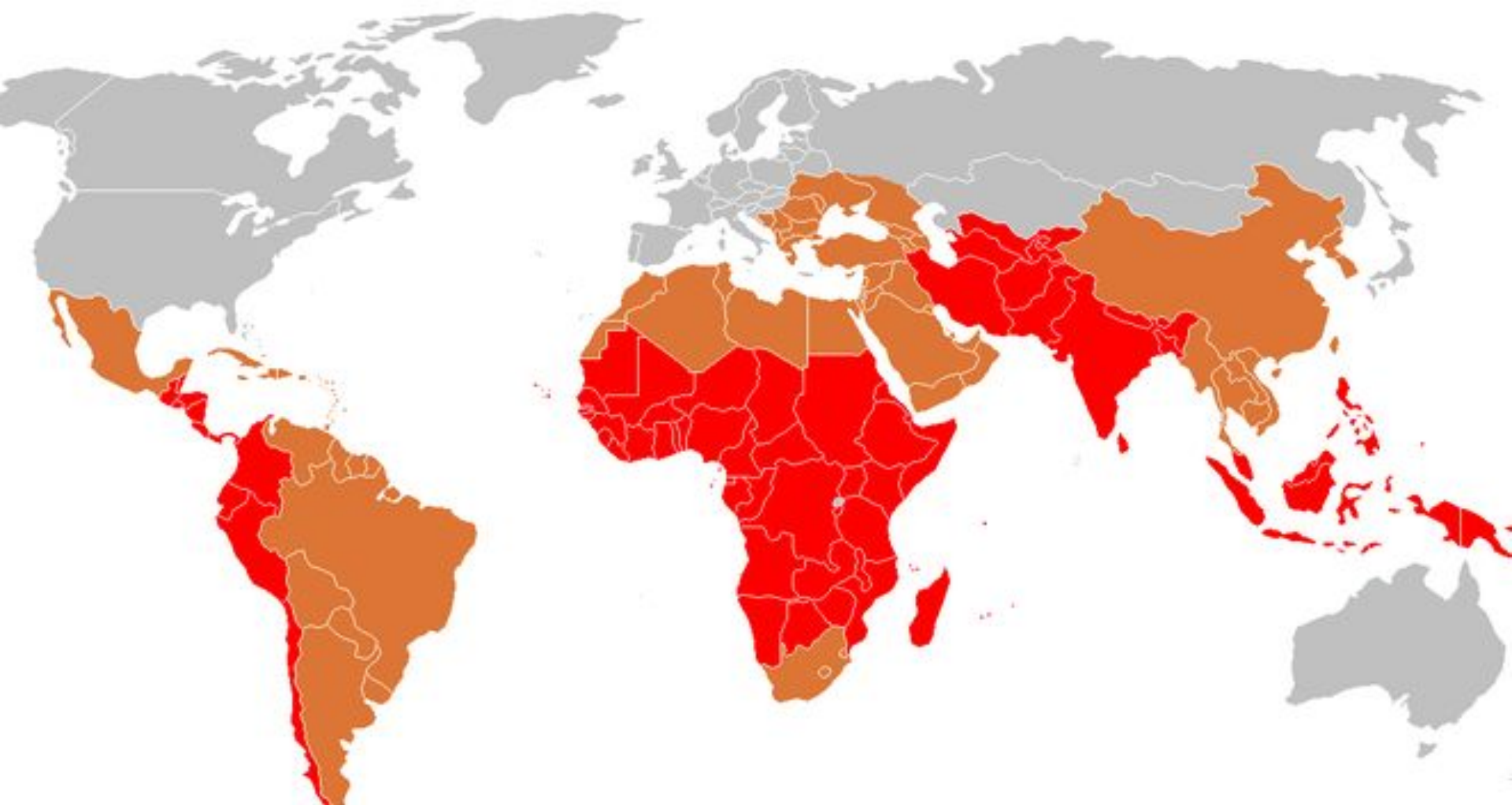
болезни ЖКТ вызванные энтеробактериями условно-патогенной флорой (УПФ), вирусами;

Идут с токсикозом  
обезвоживанием и эксикозом.

*В структуре детских инфекционных заболеваний ОКИ занимают- 2е место; в детской смертности 4е место.*



В Воронежской области заболеваемость Острыми Кишечными Инфекциями составила 44,2 на 100 тысяч населения, среди детей статистически регистрируется рост на 7,5%, абсолютное число случаев (819).



**Брюшной тиф** — острая циклическая кишечная инфекция, вызываемая *Salmonella typhosa*, с алиментарным путем передачи, лихорадкой, общей интоксикацией до тифозного статуса, розеолезной сыпью, гепато и спленомегалией, поражением пейеровых бляшек нижнего отдела тонкой кишки

**Брюшной тиф:** *Признаки: лихорадка, язык с розовой «спинкой»; серый налет с отпечатками зубов по бокам.*

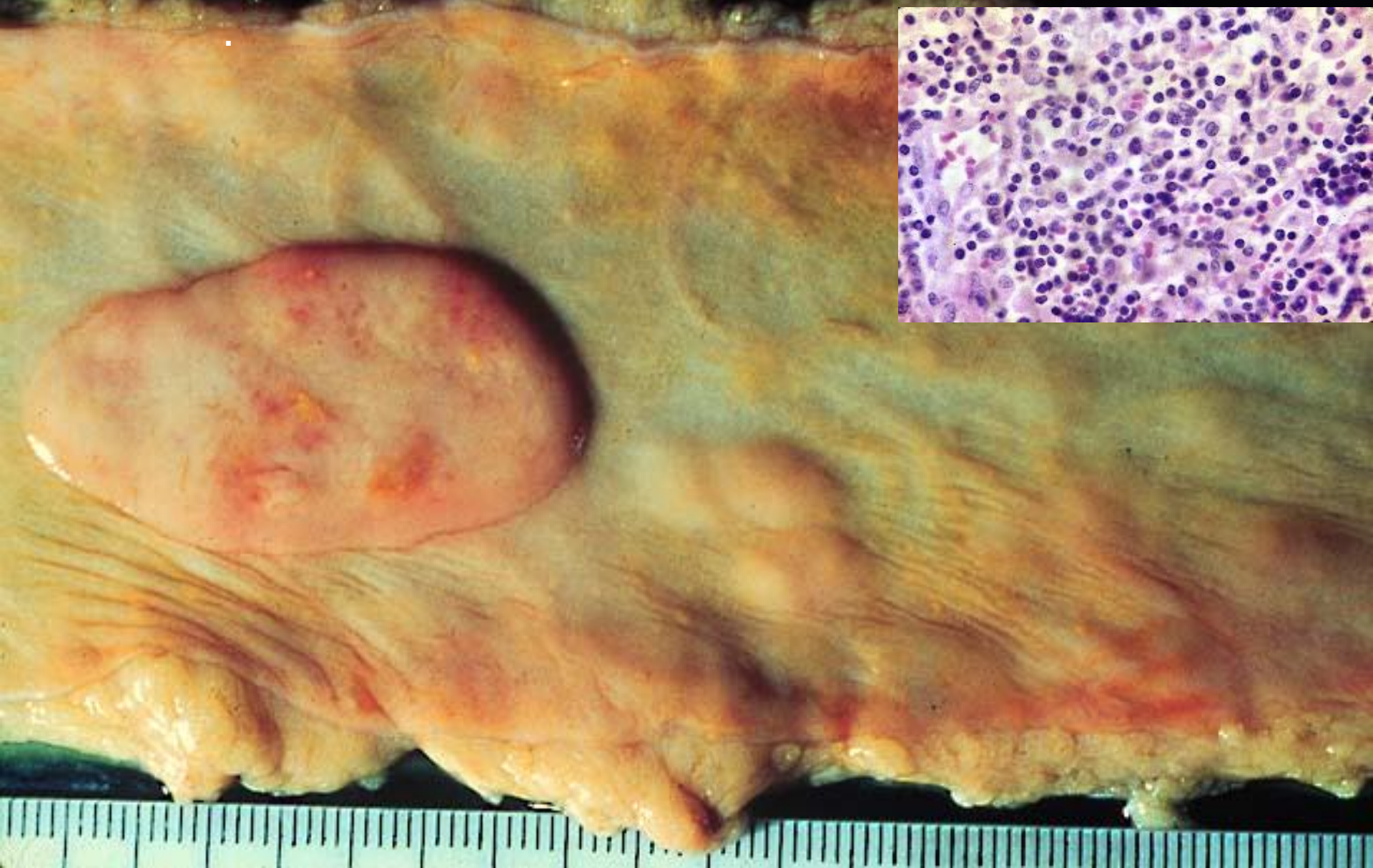


Спленомегалия,  
>соскоб пульпы

*на коже к 7-10 дню болезни - розеолы*

**Брюшной тиф - 5 стадий изменений в тонкой кишке (каждая по 1 неделе):**

**1 стадия:** «мозговидного» набухания пейеровых бляшек из-за гранулематозной пролиферации моноцитов и макрофагов.

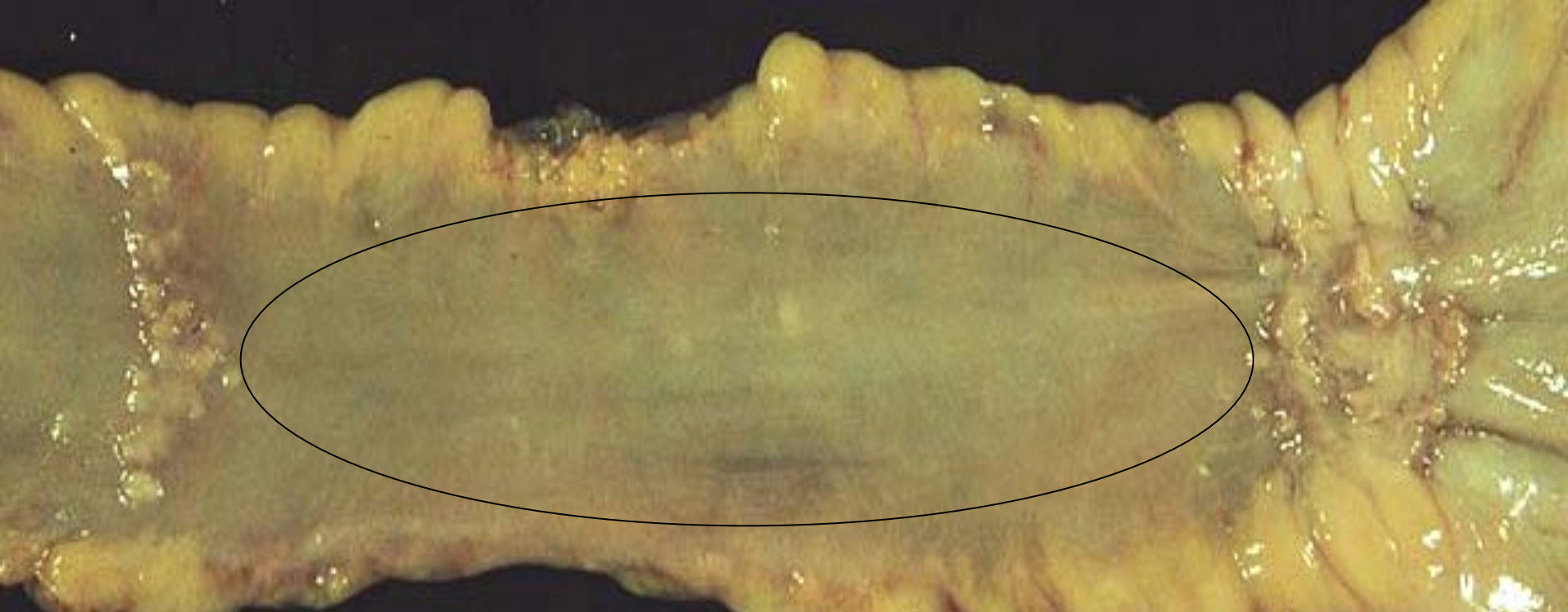


**2 стадия – некроза, который часто распространяется за пределы бляшек.**



**3 стадия – образования язв выполненных «грязным» детритом**





**4 стадия – «чистых» язв** чистое дно, представленное мышцами или серозой.

**5 стадия – заживления язв** (замещение язв гран.тканью и рубцевание)

Осложнения Брюшного тифа: **кровотечение из язв, прободение-перитонит-сепсис; пневмонии, абсцессы, остеомиелит; ВОСКОВИДНЫЕ НЕКРОЗЫ В МЫШЦАХ ЖИВОТА.**

**Дизентерия** (шигеллезы) — инфекционное заболевание, с синдромом общей инфекционной интоксикации и синдромом поражения желудочно-кишечного тракта, преимущественно дистального отдела толстой кишки





# Дизентерия:

4 стадии колита:

1- **Катаральный** - 2-3 дня

2- **Фибринозный** -

*1 неделя*

3- **Язвенный** -

*на 10-12 сутки*

4- **Заживление язв** - 1 мес

*Осложнения:*

Кишечные : *перфорация, перитонит, парапроктит, кровотечения.*

Внекишечные: *пневмония, абсцессы печени, пиелонефрит и амилоидоз.*



**Скарлатина** - вызывается бета-гемолитическим стрептококком группы А .



**Кожа  
носо-  
губного  
треуголь-  
ника  
остается  
бледной  
и свобод-  
ной от  
сыпи..**



**Ангина — постоянный симптом скарлатины**



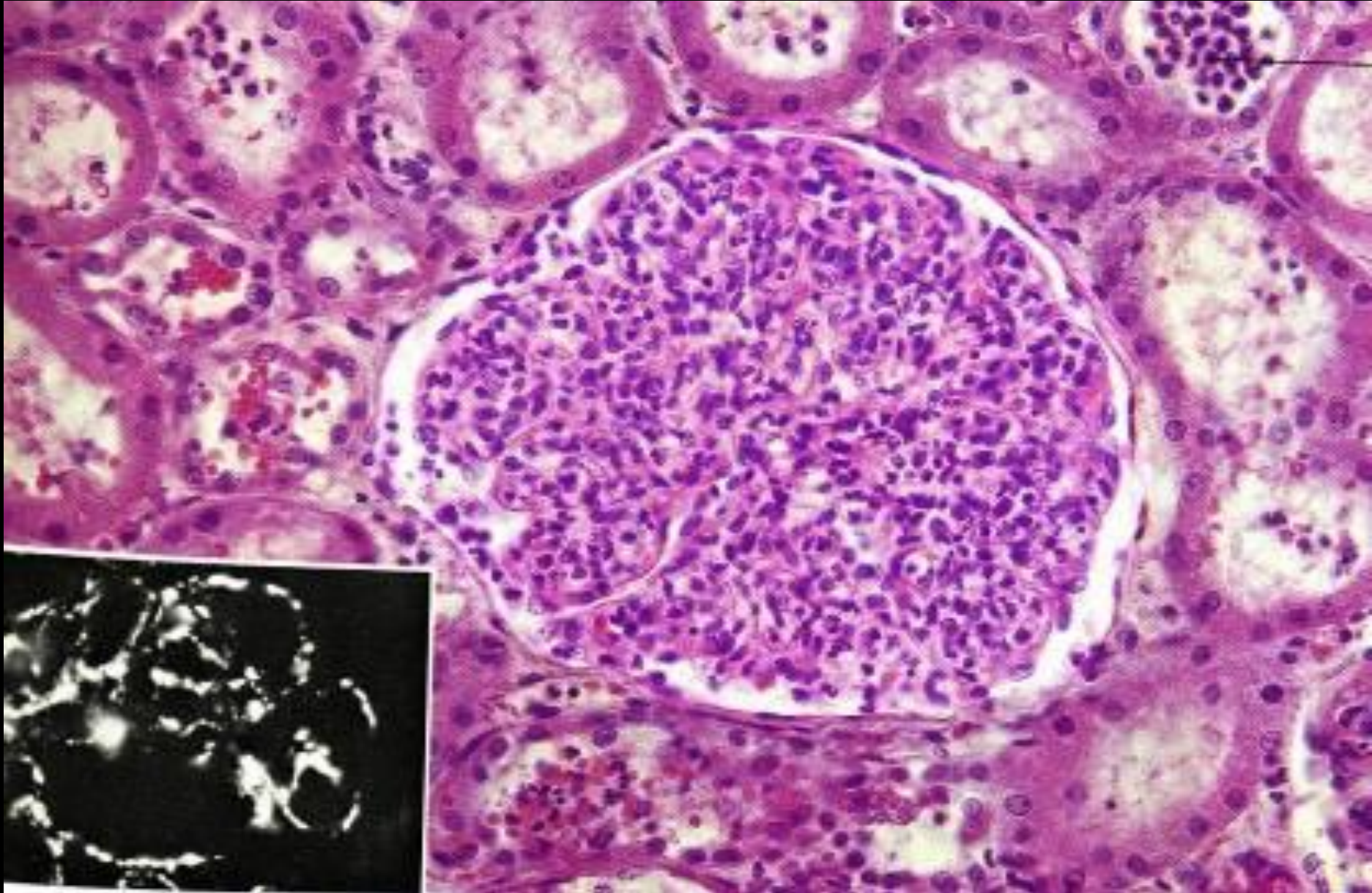
**Б-нь проявляется мелкоточечной сыпью, лихорадкой, общей интоксикацией, ангиной**



**Скарлатиновый язык — на 2-4 день болезни язык больного становится выражено зернистым, ярко-красного цвета**

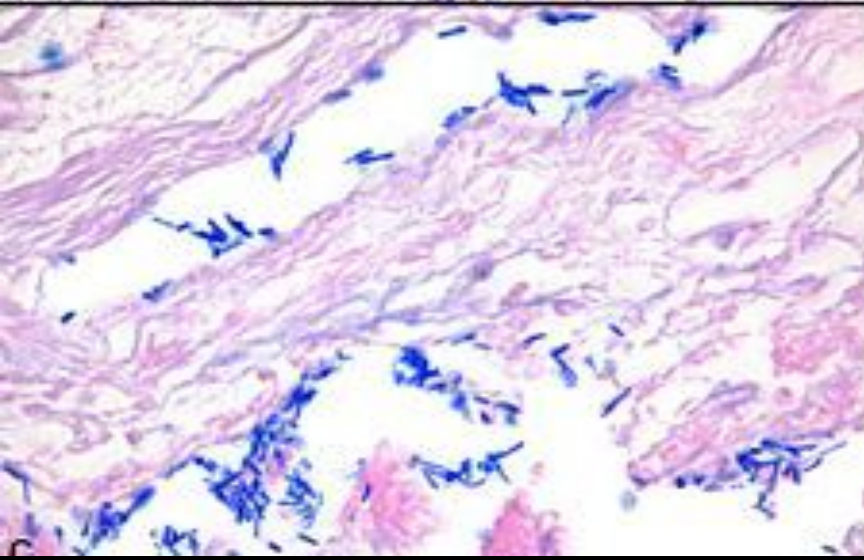
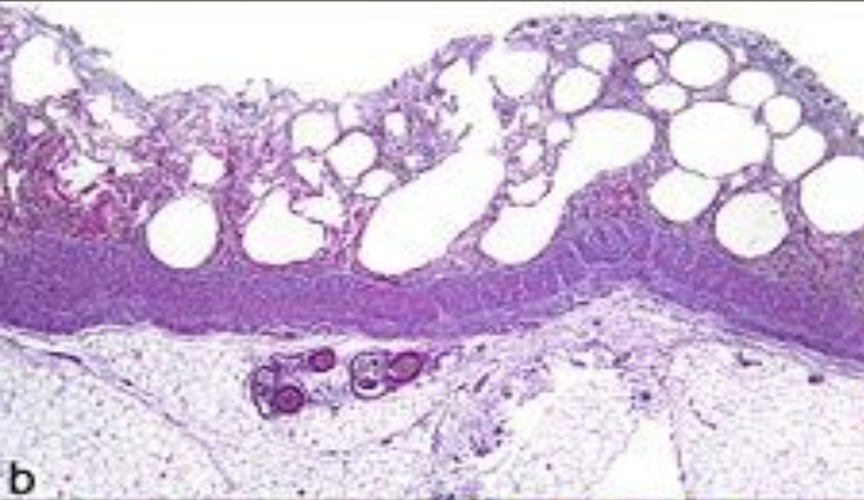
**Осложнения: флегмона шеи, (на 3-й неделе - гломерулонефрит), синовит, миокардит**

**2 период – до 5% случаев- гломерулонефрит с почечной недостаточностью.**



**Гангрéна гáзовая** (или анаэробная гангрена, мионекроз) — инфекция, которая обусловлена ростом и размножением клостридиальной микрофлоры в тканях организма.





Распирающие боли в ране. ,  
быстро нарастающий отек  
конечностей в зоне раны. Нет  
покраснения вокруг раны,  
наоборот, кожа бледная с  
синюшным оттенком, пятнами  
"бронзового" цвета.  
При ощупывании определяется  
хруст газа (крепитация)).  
Выраженная интоксикация:  
заторможенность или, мечется ,  
сильная боль в области раны;  
пульс частый; язык суховат,  
обложен, возможна рвота.  
Быстро потеря сознания, и в  
течение 2-3 сут с момента  
травмы - смерть.

## Молниеносная газовая гангрена, гангрена

Фурнье (gangraena Fournier) — редкая форма гангрены, которая характеризуется острым некрозом тканей полового члена и мошонки у мужчин. Начало заболевания внезапное и бурное. **Обычно заболевание длится 5—8 дней**

С окончанием процесса отторжения тканей наблюдаются репаративные явления с грануляцией и эпителизацией, после чего на месте отторгнувшихся тканей остаются рубцы, происходит деформация половых органов. В 3—5 % случаев исход летальный.



## Сибирская язва в России-

Известно около 50.000 источников опасности на территории бывшего СССР (в основном в форме захоронений погибших животных) - "Атлас стационарно неблагополучных по сибирской язве пунктов».

**В ночь на 2 апреля 1979 г. из подземной штольни, которая соединяет военные городки N 19 и N 32, вырвалось облако биологического оружия, накрывшее южную часть Свердловска. Начиная с 5 апреля 1979 г., в течение трех недель в районе катастрофы умирало ежедневно по 5 и более гражданских жителей города. Умерло в 20-30 раз больше официальной цифры - около 1700 человек.**

Через 20 лет удалось доказать, что произошел выброс нового вида биологической оружия избирательно уничтожавшего в основном - мужчин зрелого возраста. В культурах тканей погибших нашли не по одному, а по несколько (от 2 до 4) штаммов сиб. язвы.





У многих пострадавших трупные пятна развивались еще до кончины, медперсонал наблюдал эти пятна, разговаривая с живыми людьми.

Течение болезни было "ураганным", а смерть наступала в различных местах - и на улице, и дома, и в очереди на прием к врачу.



**Споры сибирской язвы в  
огне не горят, сохраняют  
патогенность >100 лет.**

***В годы второй мировой  
войны Великобритания  
испытывала биологическое  
оружие, в том числе  
сибирскую язву, на  
шотландском острове  
Грюинард, с тех пор этот  
остров остается  
необитаем.***

**В Челябинском районе  
Екатеринбурга  
продолжается  
строительство жилых и  
производственных  
объектов.**



**Сибирская язва**:-весьма устойчивая спорообразующая палочка, заражение от лошадей и рогатого скота. Кожная, легочная, кишечная формы.

Кожная форма- (95%): Через 2-3 суток после инфицирования, на коже **красное зудящее пятно-пузырек красный-** вокруг зона серозно-геморрагического отека в виде конической папулы с некрозом, черного цвета струп покрытый твердой коркой на верхушке— «уголек», потом язвочерные пузыри, инфильтрат до 20 см-(сибиреязвенный карбункул).

Затем регионарный геморрагический лимфаденит. Через 2 нед корка отпадает-рубец. У 25%-сепсис.



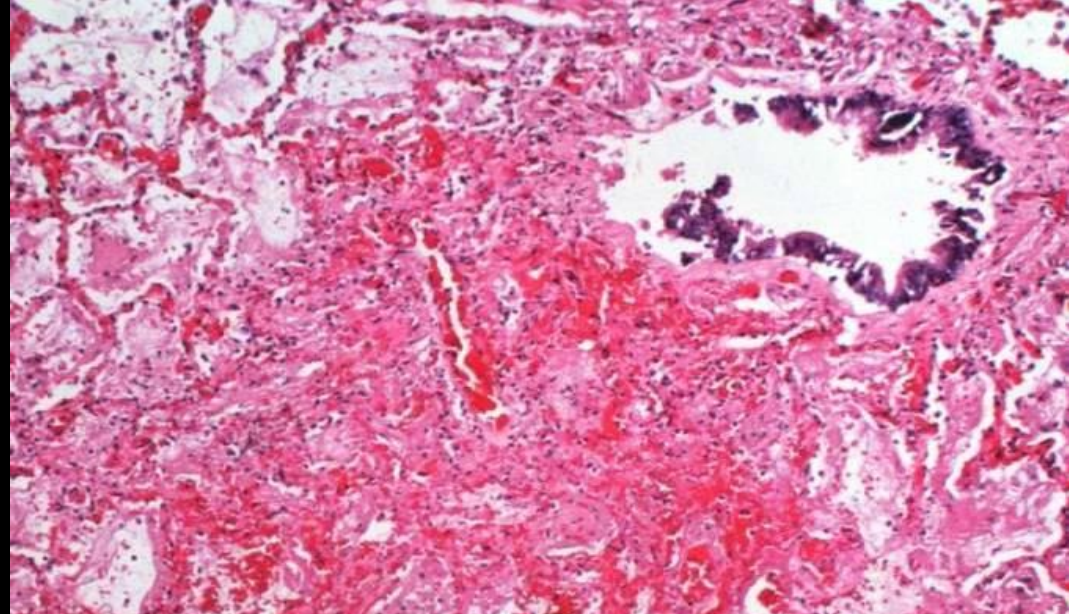
## Легочная форма С.Я.

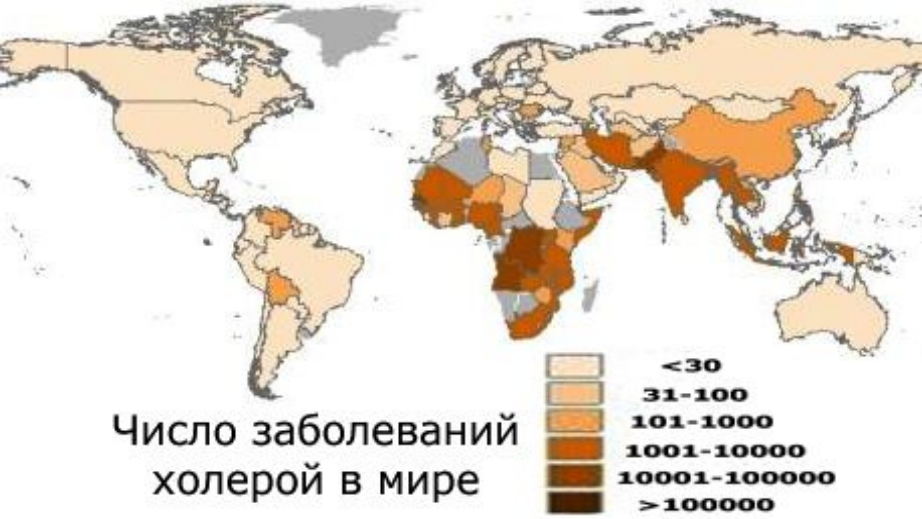
-болезнь сортировщиков  
шерсти.

геморрагическая  
пневмония,  
кровянистая  
мокрота, на 3 сутки  
смерть.

Дряблая большая  
селезенка, черная с  
обильным соскобом.

Менингит-«шапка  
кардинала» типа  
травматической  
гематомы.



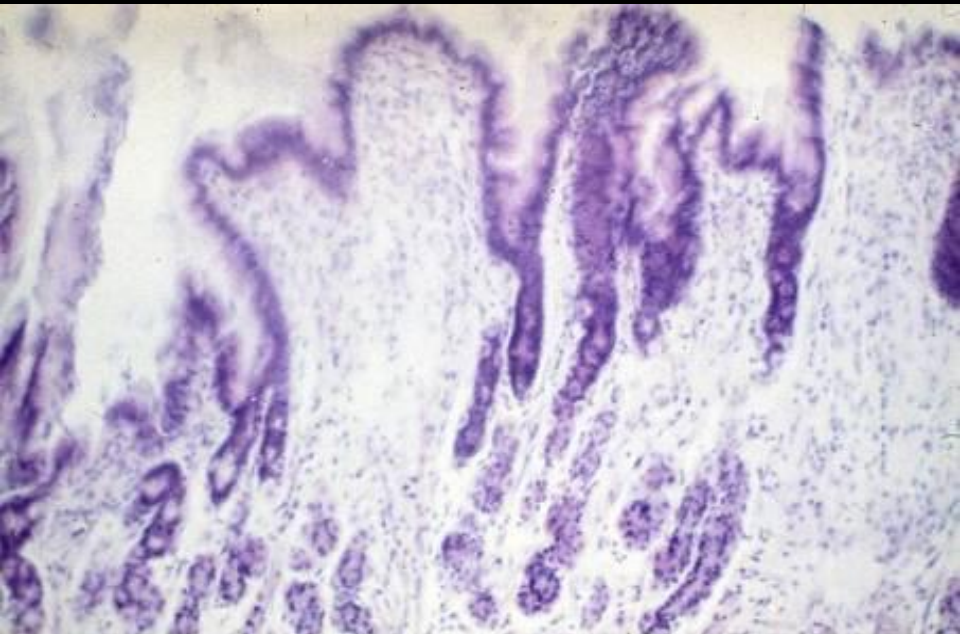


**Холера:** 6 пандемий ,  
в России в 19 веке от холеры  
погибло 2 млн, в Индии - 4,5 млн.

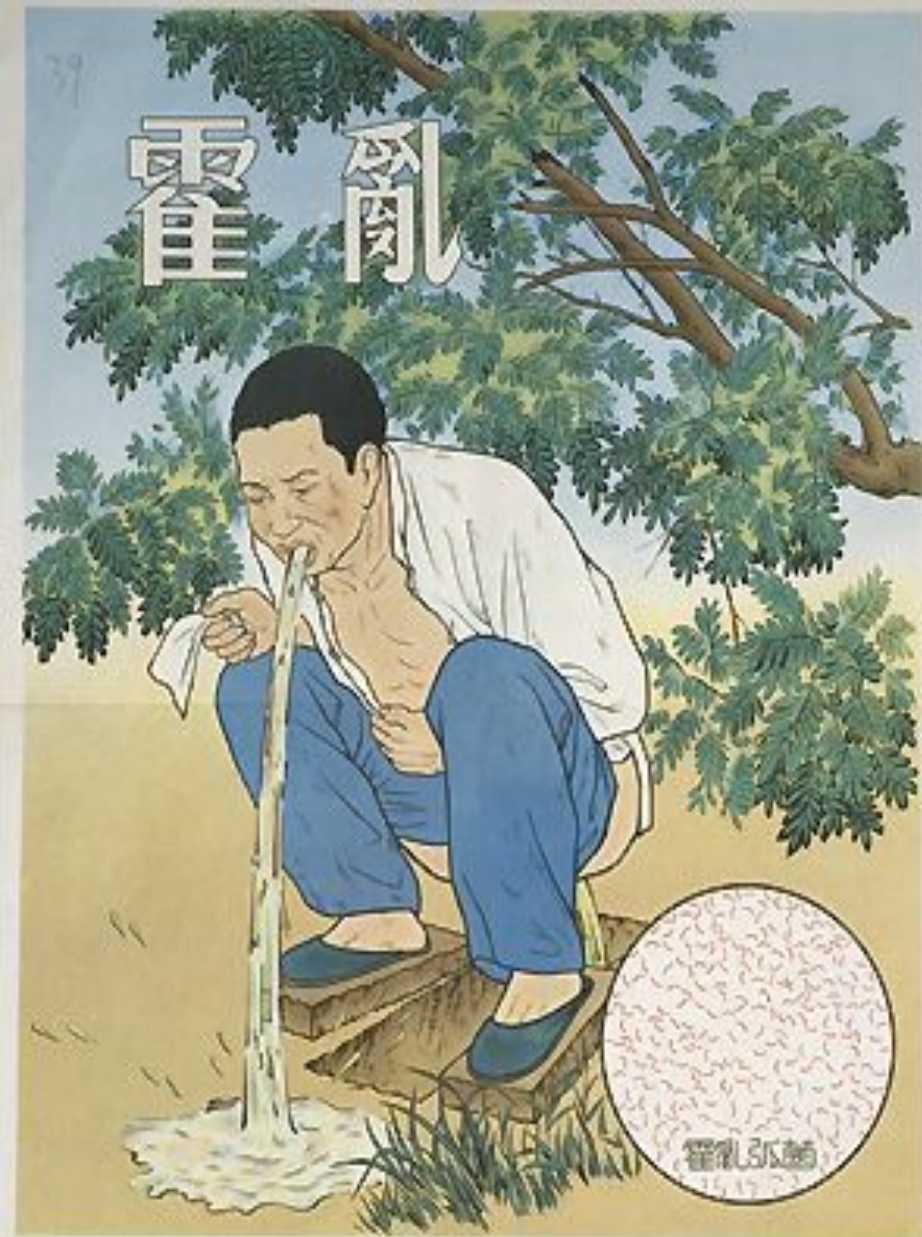


**основной симптом холеры -**  
**массивная диарея**  
(водянистый стул «рисовый  
отвар» - до 10% массы тела в  
день) и рвота.

**Фазы: 1-**  
**серозный, энтерит**  
(иногда серозно-  
геморрагический)

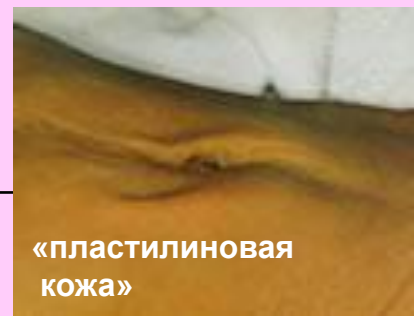


Острый серозный энтерит при холере.



① 霍亂是夏秋季最危險的急性傳染病，得了病會上吐下瀉，一天往往吐很多次，因為吐瀉，身體裏的水丟的太多，就會有眼淚下陷，指頭蜷縮，手脚冰冷等現象，最慘者連不解，快的在五六個鐘頭裏，就會喪命。

## Степень эксикоза при ОКИ



### Симптомы

	I	II	III
Острая потеря массы тела	До 5%	5-9 %	Более 10 %
Стул	Нечастый (3—5 раз в сутки), жидкокаловый	До 10 раз в сутки, энтеритный	Свыше 10 раз в сутки, водянистый, обильный
Рвота	Редкая	Повторная	Множественная
Общее состояние	Нетяжелое	От средней тяжести до тяжелого	Очень тяжелое
Жажда	Умеренная	От резко выраженной до отсутствия	Может отсутствовать
Тургор ткани (по кожной складке)	Сохранен	Складка кожи расправляется медленно	Складка кожи не расправляется
Слизистая оболочка рта, конъюнктивы глаз	Влажные	Суховатые, гиперемированы	Сухие, яркие
Глазные яблоки	В норме	Мягкие	Западают

**2-алгидная фаза**  
(выраженный эксикоз с гипотермией, «лицо Гиппократа», «руки прачки», «поза гладиатора», «белая желчь», уремия).

**3- холерный тифоид =**  
**>>лихорадка и дифтеритический колит.**



«лицо Гиппократа»



**Чума́** (*pestis* — зараза) — острая природно-очаговая карантинная инфекция с исключительно тяжёлым общим состоянием, поражением лимфоузлов, легких и развитием сепсиса.



- 1) **черный и сухой язык, бред и взрывы бешенства,**
- 2) **чувство тоски и боли в сердце,**
- 3) **кашель, мутная и нередко черная моча, черные испражнения, черная кровь.**
- 4) **На фоне febris continuae появляются петехии, карбункулы и бубоны.**
- 5) **Трупы стремительно чернеют и напоминают уголь**

Болезнь характеризуется очень маленьким благоприятным прогнозом.

**1- Бубонная**  
**форма** : После  
укуса блохи-  
«фликтена»  
черно-красный  
пузырек. Затем  
региональный  
некротически-  
геморрагический  
лимфаденит  
(«бубон»).





Потом гнойное расплавление бубона и гематогенная генерализация с сепсисом.

**2-Легочная  
форма чумы -  
с самого  
начала как  
долевая  
геморраги-  
ческая плевро  
пневмония с  
фибринозным  
плевритом.**

