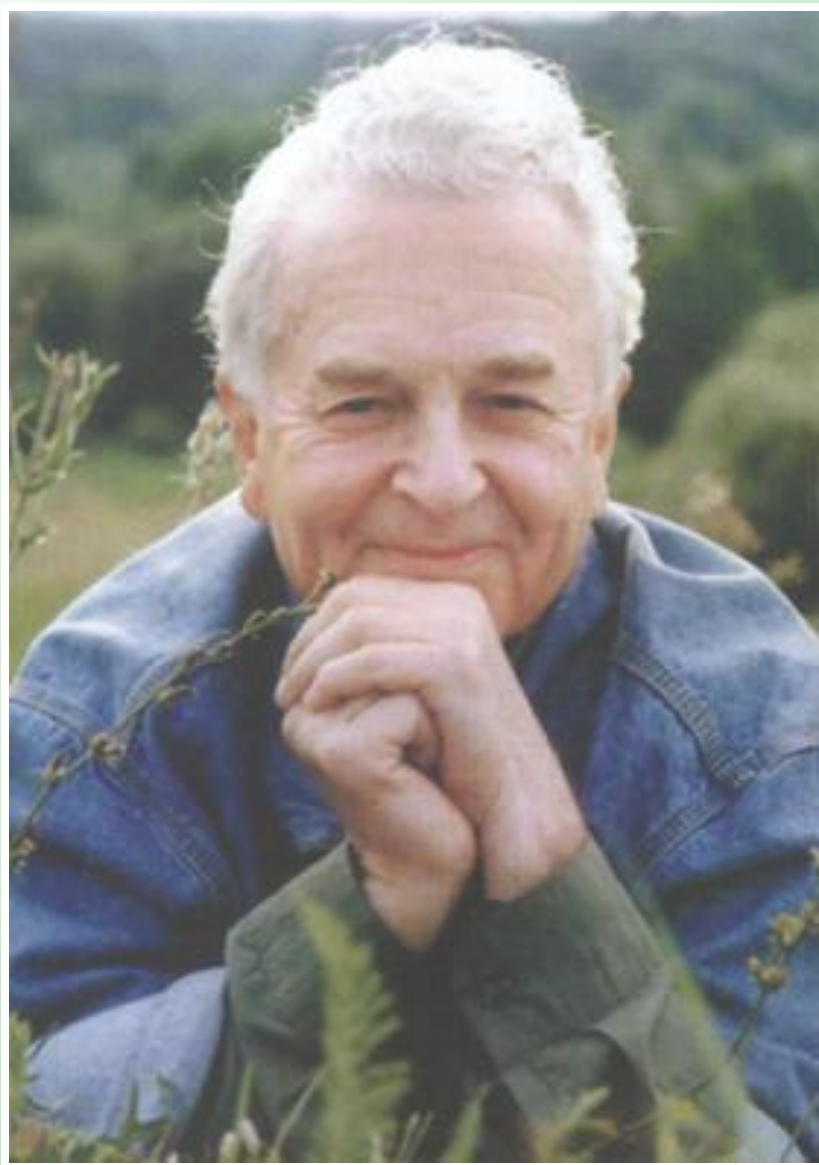


**МОУ Новосибирский городской педагогический лицей  
им. А.С.Пушкина**



# **Сталь Шмаков**

**Из цикла**

**«Педагоги Новосибирска**

**»**

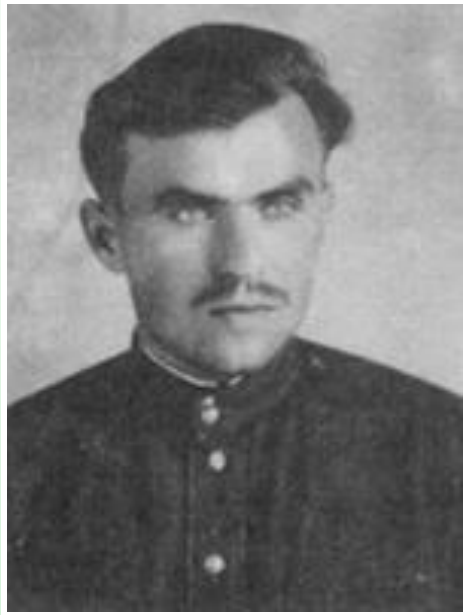
Авторы – Швецова Ирина,  
Волкова Валерия ,  
Михеева Валерия, Гущина  
Елена, Михацкая Анна

**Новосибирск -2008**

Сталь Анатолевич Шмаков родился 17 января 1931 года в г. Новосибирске в семье служащих



В те годы были популярны такие странные имена как Сталина – в честь И.В. Сталина, Вилен – Владимир Ильич Ленин, Вилор - Владимир Ильич Ленин Октябрьская революция, Электрификация



**Одним из преподавателей С. Шмакова был Михаил Никифорович Мельников, который собирал и изучал детский фольклор**

Яркий, незаурядный талант сразу привлек к нему внимание окружающих. Вскоре С. А. Шмаков стал директором школы, там же написал свою первую книгу

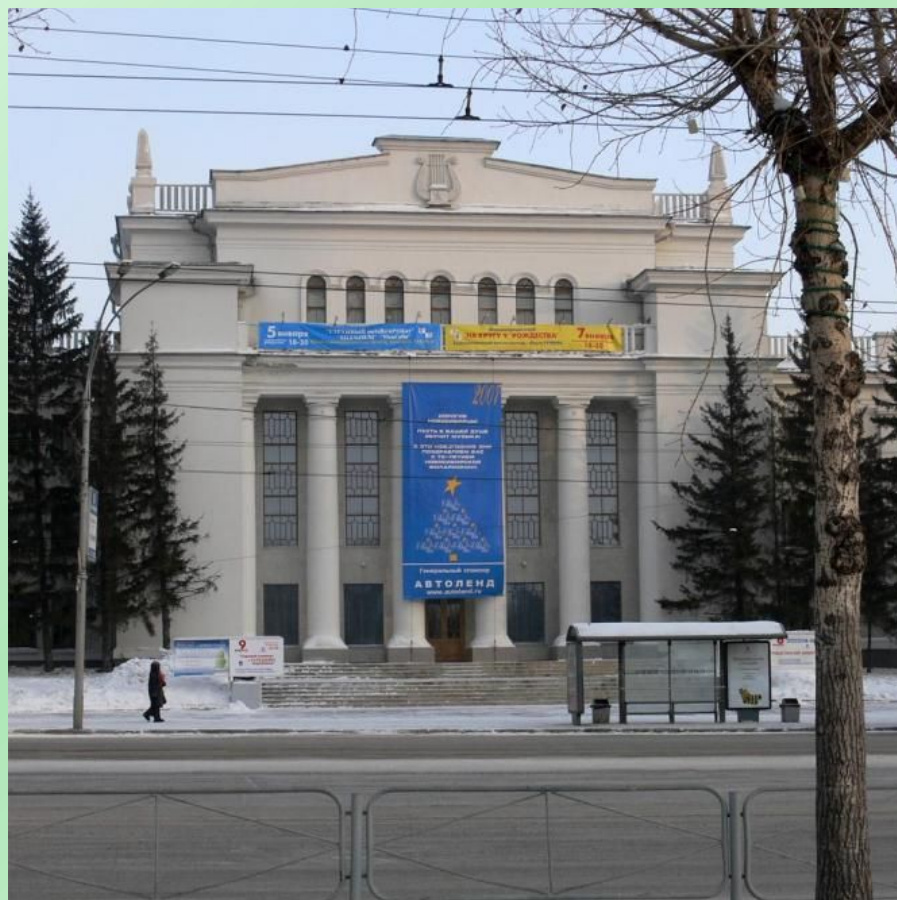
В 1948 году Сталь Анатолевич поступил на факультет русского языка и литературы Новосибирского государственного педагогического института.

Окончил его через два года — в 1950 году

С 1950 по 1952 год обучался на историко-психологическом факультете того же вуза, по окончании которого был направлен в один из самых отдаленных районов Новосибирской области — Северный



Впервые в стране в Новосибирске Шмаков создал педагогический класс, городской педагогический клуб студентов и учителей при театре юного зрителя



**Под его руководством здесь был организован детский пионерский лагерь «Заслоновск» (экспериментальная площадка по распространению педагогического опыта)**



По инициативе С.А. Шмакова в Новосибирске впервые были проведены лагерные учебные сборы для подготовки студентов к работе в летних пионерских лагерях.





В 60-х гг был создан первый в стране зимний лагерь в Академгородке «Снежная республика»



Значки членов лагерной дружины

В 1961 г. Сталем Шмаковым был создан Всероссийский пионерский лагерь "Орленок".

Основная идея лагеря – активный отдых и ни минуты свободного времени на скуку





В 2007 году в «Орленке» побывали лицеисты Надя Кошелева и Женя Белавин.

Многие лицеисты отдыхали в лагере «Океан», который организован по принципу «Орленка»

Все они говорят, что в лагере было «круто»!



В 1963 году после знакомства с педагогом-новатором К. А. Москаленко Сталь Анатолевич переезжает в Липецк



**С этого времени вся его жизнь связана с Липецким государственным педагогическим институтом. Вскоре после этого в стране появляется понятие «липецкая педагогика», т.е. педагогика, основанная на игре**

С.А. Шмаковым написано и издано более тысячи научно-педагогических трудов (монографии, книги, пособия, статьи), опубликованных в России, Германии, Албании, Польше, Чехии, Австрии, Италии, Китае:

«Ее величество игра» (1992),

«От игры к самовоспитанию» (1993),

«Игры-шутки, игры-минутки» (1993),

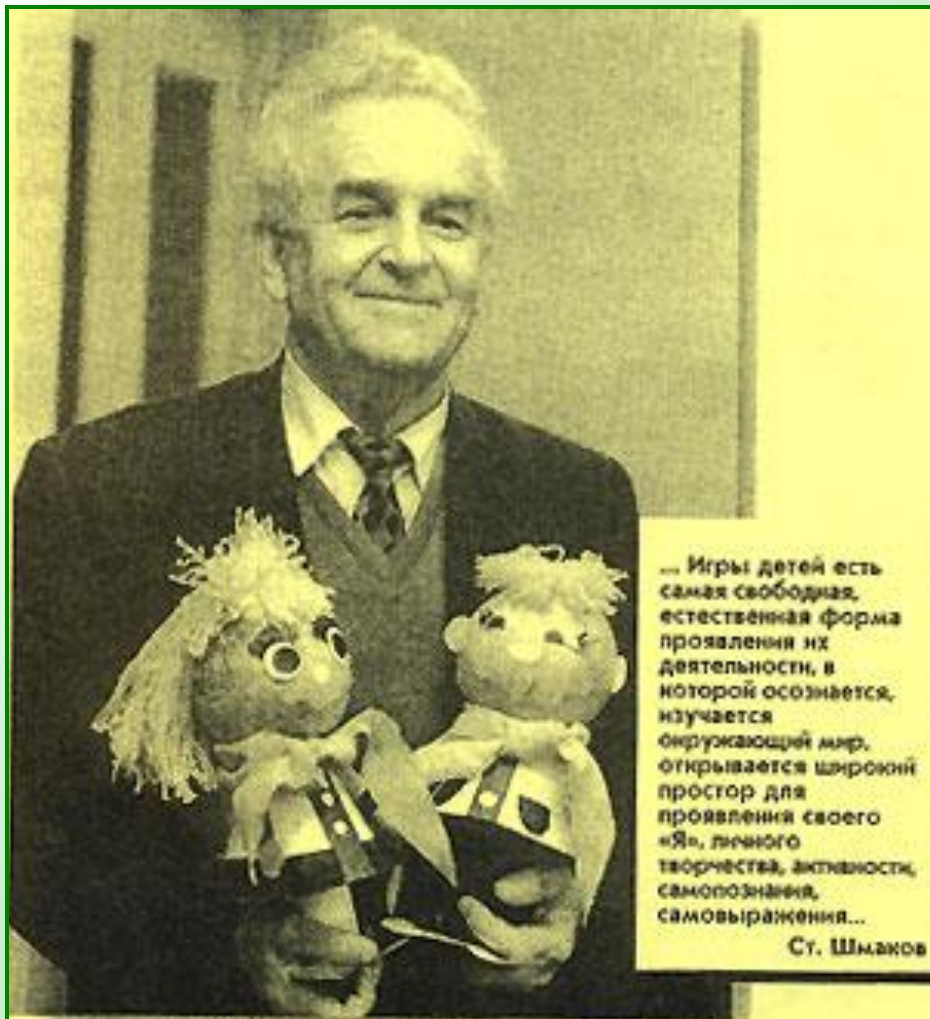
«Досуг школьника» (1994),

«Игры учащихся — феномен культуры» (1994),

«Лето, каникулы, лагерь» (1995),

«Нетрадиционные праздники в школе» (1997).





Его книга  
«Нетрадиционные  
праздники в школе»  
получила Гран-при на  
Международной  
книжной ярмарке в  
Москве, где  
присутствовали 122  
страны. (1997)

**По его книгам учатся студенты университетов, педвузов,  
педколледжей, работают учителя и воспитатели**



Сталь Анатоьевич Шмаков разработал и ввел в педагогическую науку и практику ряд идей:

- разработана теория досуга молодежи;
- проведено исследование игры;
- создана теория КТД - коллективной творческой деятельности;
- изучено использование ролевой игры на уроках;
- придуманы творческие сборы и традиционные праздники;

Сталь Анатолевич —  
лауреат пяти  
международных, российских  
в области образования и  
журналистики премий

В 1991 г. С. А. Шмакову было  
присвоено звание  
«Заслуженный учитель  
России»



*На одной из конференций по проблемам детства в Москве*

*Сталя Анатолевича Шмакова не стало 9 апреля 2000 года.  
Университет чтит его память, ученики развивают идеи и традиции*

**Всю свою жизнь Сталь Анатолевич  
Шмаков посвятил изучению игры и ее  
использованию в школе .**