

Отношение к образованию союзов(альянсов) между городом и периферией в Литве

Нийоле Шлефендораите

Администрация начальника

Таурагского уезда

Департамент регионального развития

ПРЕДПОСЫЛКИ К СОЗДАНИЮ СОЮЗОВ МЕЖДУ ЦЕНТРАМИ И ПЕРИФЕРИЕЙ В КОНТЕКСТЕ РЕГИОНАЛЬНОЙ ПОЛИТИКИ

- Необходимость внедрения региональной политики формируется при определенных обстоятельствах (чаще всего это имеет место при возникновении больших различий в социо-экономическом развитии между отдельными территориальными единицами в стране).
- Социально-экономические различия обычно существуют не только между отдельными государствами, регионами или самоуправлениями, но также и между центрами районов (городом) и периферией (селом).

РЕГИОНАЛЬНАЯ ПОЛИТИКА В ЛИТВЕ

- В Литве осуществляются два типа региональной политики:
 - Региональная политика Евросоюза
 - В контексте региональной политики ЕС Литва считается одним регионом
 - Национальная региональная политика

НАЦИОНАЛЬНАЯ РЕГИОНАЛЬНАЯ ПОЛИТИКА

Национальная региональная политика- это целенаправленная деятельность государственных и прочих субъектов, посредством которой государством делается дифференцированное воздействие на экономическое и социальное развитие регионов, с целью снизить различия в социальном и экономическом развитии регионов, а также сократить неравномерности развития в самих регионах, при стремлении обеспечить равномерное и прочное развитие на территории всей страны.

- Региональная политика в Литве проводится в регионах (уездах).
- Для внедрения задач Национальной региональной политики, могут быть созданы также целевые территории (регионы) иной величины (например, регион Игналинской атомной станции Литовской Республики).

ПРАВОВАЯ БАЗА

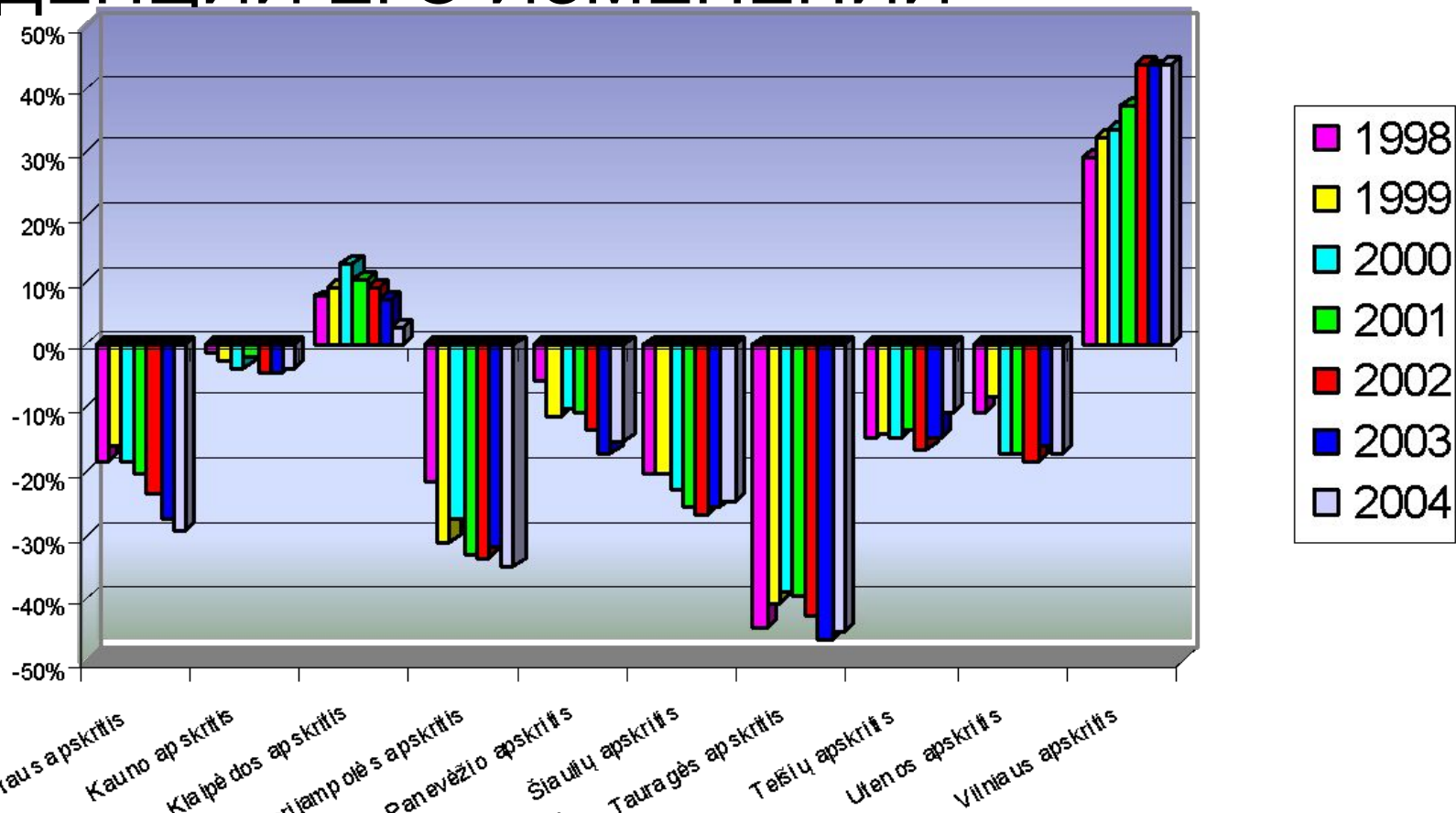
- Закон Литовской Республики о региональном развитии (Ведом., 2000, Nr. 66-1987; 2002, Nr. 123-5558)
- Закон Литовской Республики об управлении уездом (Ведом., 1994, Nr. 101-2015)

- Стратегия долгосрочного развития Государства (Ведом., 2002, Nr. 113-5029)
- Стратегия региональной политики Литвы до 2013 г (Ведом., 2005, Nr. 66-2370)
- Стратегия развития хозяйства (экономики) Литвы до 2013 г.
- Стратегия сбалансированного развития.
- Постановление Сейма Литовской Республики “О генеральном плане территории Литовской Республики” (Вдом., 2002, Nr. 110-4852)

- Постановление Правительства Литовской Республики „О критериях по определению проблемных территорий“ (Ведом., 2003, Nr. 35-1483)
- Постановление Правительства Литовской Республики „О создании Национального совета регионального развития, его составе, об утверждении устава и назначения председателя“ (Žin., 2003, Nr. 69-3132)
- Постановление Правительства Литовской Республики „О программе развития регионов Литовской Республики и мероприятий по ее внедрению в 2003-2005 г. г.“ (Вед., 2002, Nr. 117-5859).

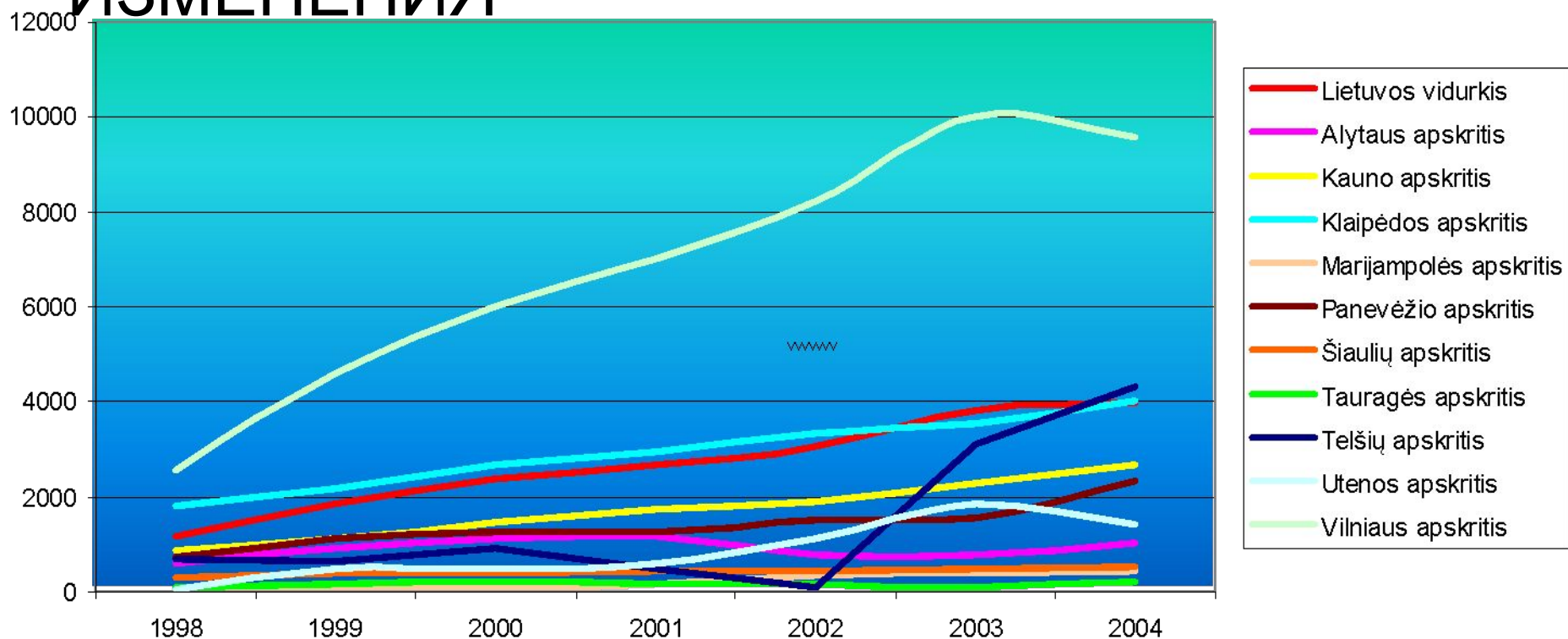
- Приказ министра внутренних дел “ О методике по разработке и обновлению планов регионального развития“.

ПОКАЗАТЕЛИ, ХАРАКТЕРИЗУЮЩИЕ СОСТОЯНИЕ СОЦИАЛЬНОГО И ЭКОНОМИЧЕСКОГО РАЗВИТИЯ И ТЕНДЕНЦИИ ЕГО ИЗМЕНЕНИЙ



Внутренний валовой продукт на 1 жителя, по сравнению со средним показателем Литвы

ПОКАЗАТЕЛИ, ХАРАКТЕРИЗУЮЩИЕ СОЦИАЛЬНОЕ И ЭКОНОМИЧЕСКОЕ СОСТОЯНИЕ УЕЗДОВ И ТЕНДЕНЦИИ ИХ ИЗМЕНЕНИЯ



Прямые иностранные инвестиции на 1 жителя, в литах, на 1 января

ОБЩИЕ ПОЛОЖЕНИЯ СТРАТЕГИИ ЛИТОВСКОЙ РЕГИОНАЛЬНОЙ ПОЛИТИКИ ДО 2013 ГОДА

- В периоде развития до 2013 г. важнейшей **проблемой** остаются значительные и отнюдь не уменьшающиеся различия и неравномерности социально-экономического развития на территории Литвы. А основной **причиной** тому является недостаточно равномерное территориальное экономическое развитие.
- Стратегия, при внедрении которой социальное сближение будет увеличиваться посредством стимулирования более равномерного экономического развития, строится на :
 - Теориях размещения (центр-периферия, развитие центров-полюсов развития), которые дают основу региональной политике, ориентированной на более равномерное развитие центров притяжения (развития) и рост экономики страны в долгосрочной перспективе
 - Опыте Ирландии, Великобритании, Нидерландов и других стран по выращиванию центров развития
 - Задании Еврокомиссии (от февраля 2004 г.), которое было поставлено тогдашним странам-кандидатам в Третьем отчете о социально-экономическом сближении, и в котором содержалось задание следующего характера:
 - Избегать чрезмерной концентрации инвестиций в имеющихся центрах развития, в которых воздействие на экономическую деятельность может быть самым высоким, однако в дальнейшей перспективе может принести вред сбалансированному развитию

СТРАТЕГИЧЕСКАЯ ЦЕЛЬ ЛИТОВСКОЙ РЕГИОНАЛЬНОЙ ПОЛИТИКИ ДО 2013 ГОДА

Стратегическая цель литовской региональной политики до 2013 года- это

Повысить территориальное социальное сближение

т. е. достичь, чтобы ни в одном уезде/регионе Литвы:

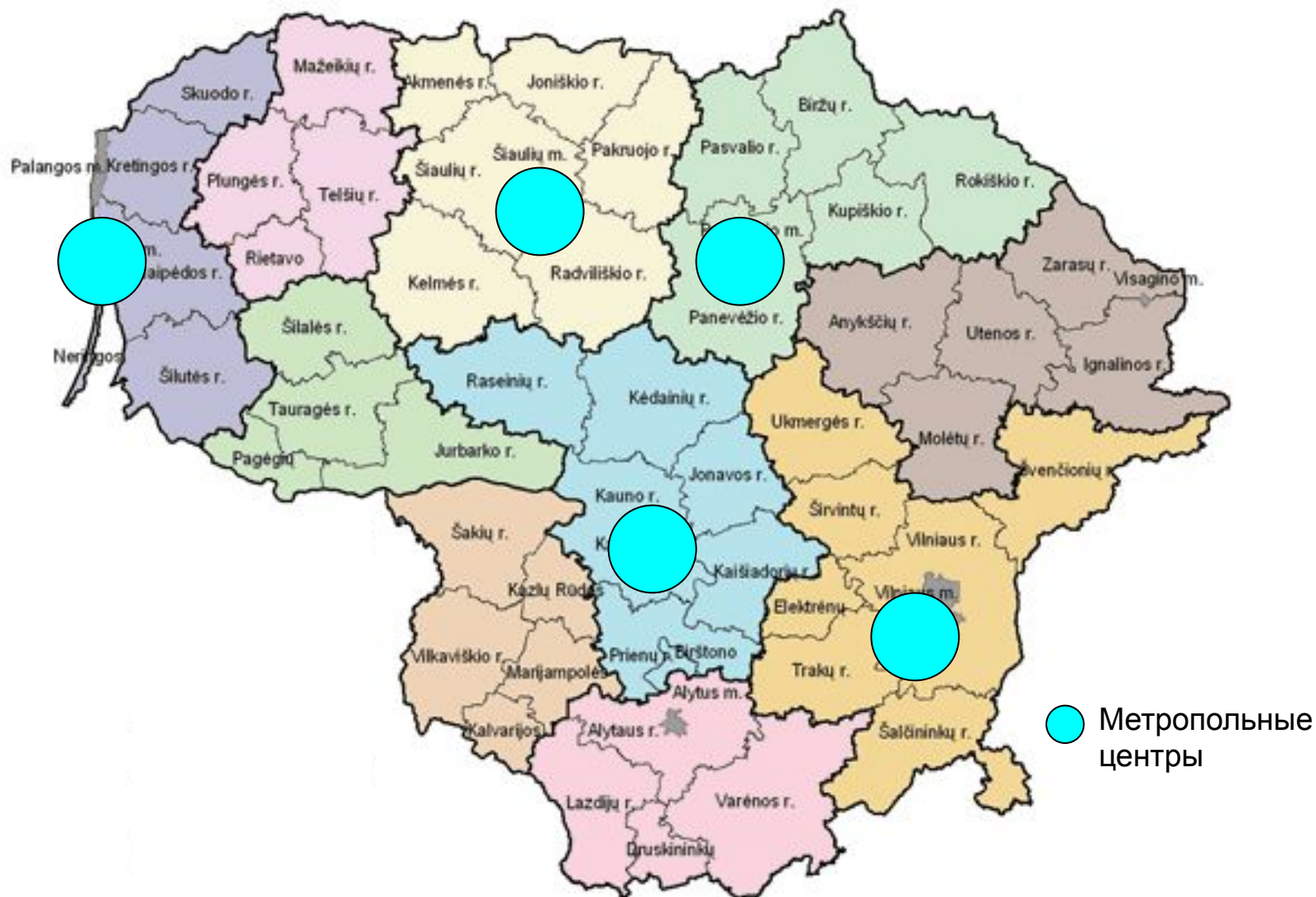
- Средний прожиточный стандарт, измеряемый по средним годовым доходам одного жителя, не был ниже 75-ти процентов от среднего по стране;
- Уровень безработицы не превышал среднюю величину безработицы по стране на 35 процентов.

ПРИОРИТЕТНОЕ НАПРАВЛЕНИЕ РЕГИОНАЛЬНОЙ ПОЛИТИКИ

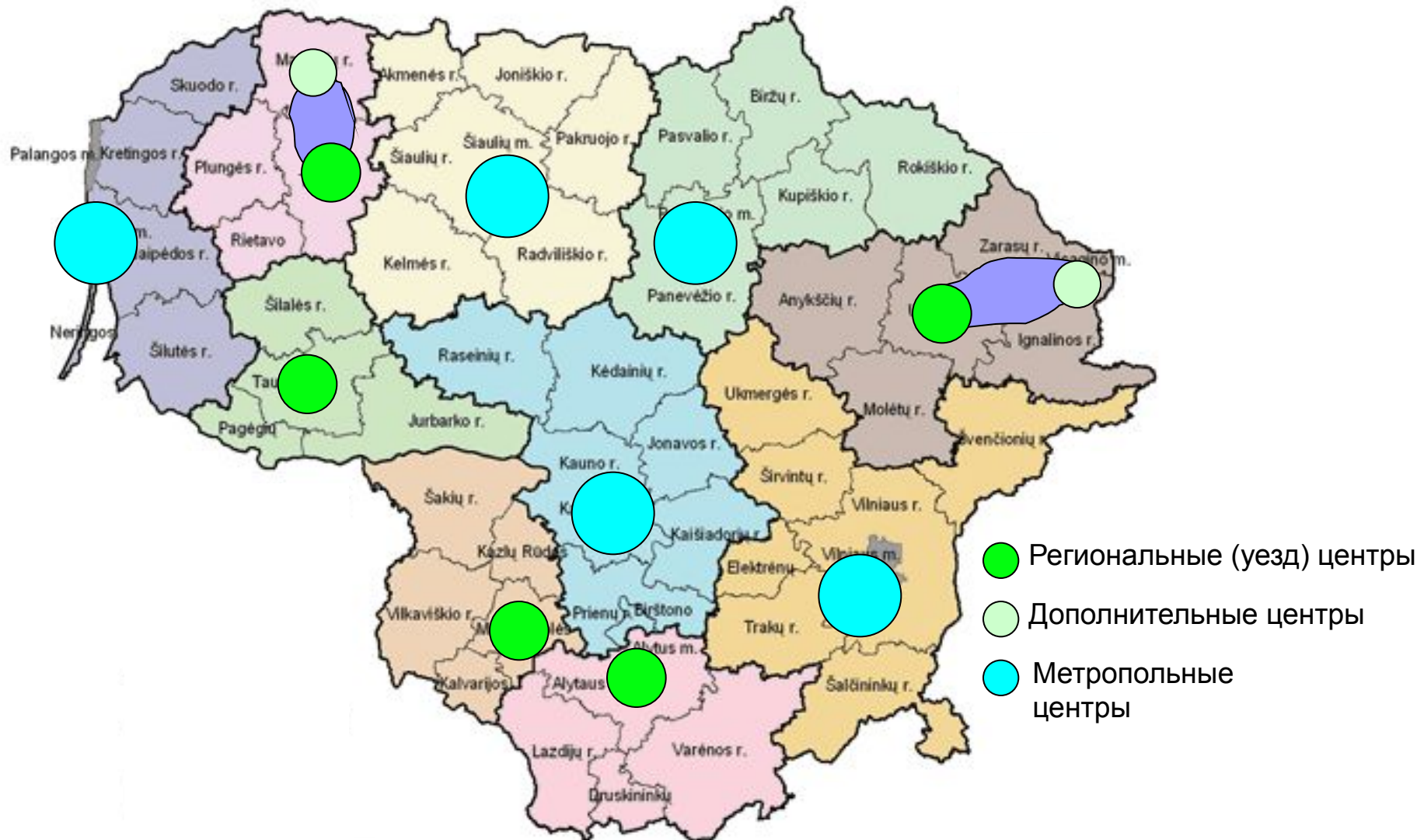
К достижению стратегической цели региональной политики до 2013 года Литва будет стремиться посредством:

- Стимулирования долгосрочного экономического развития, увеличения конкурентоспособности в недоразвитых, но имеющих экономический потенциал и инфраструктуру регионах, которые способны играть роль региональных центров роста (развития)
- Это создаст предпосылки стабильному росту экономики, а тем самым и росту Внутреннего валового продукта (ВВП), избегая увеличения различий социо-экономического развития в дальнейшей перспективе внутри страны
 - И это создаст предпосылки территориальному социальному сближению

МЕТРОПОЛЬНЫЕ ЦЕНТРЫ



РЕГИОНАЛЬНЫЕ И МЕТРОПОЛЬНЫЕ ЦЕНТРЫ



МОТИВЫ ПОДБОРА ЦЕЛЕВЫХ ТЕРРИТОРИЙ ПО ВНЕДРЕНИЮ РЕГИОНАЛЬНОЙ ПОЛИТИКИ

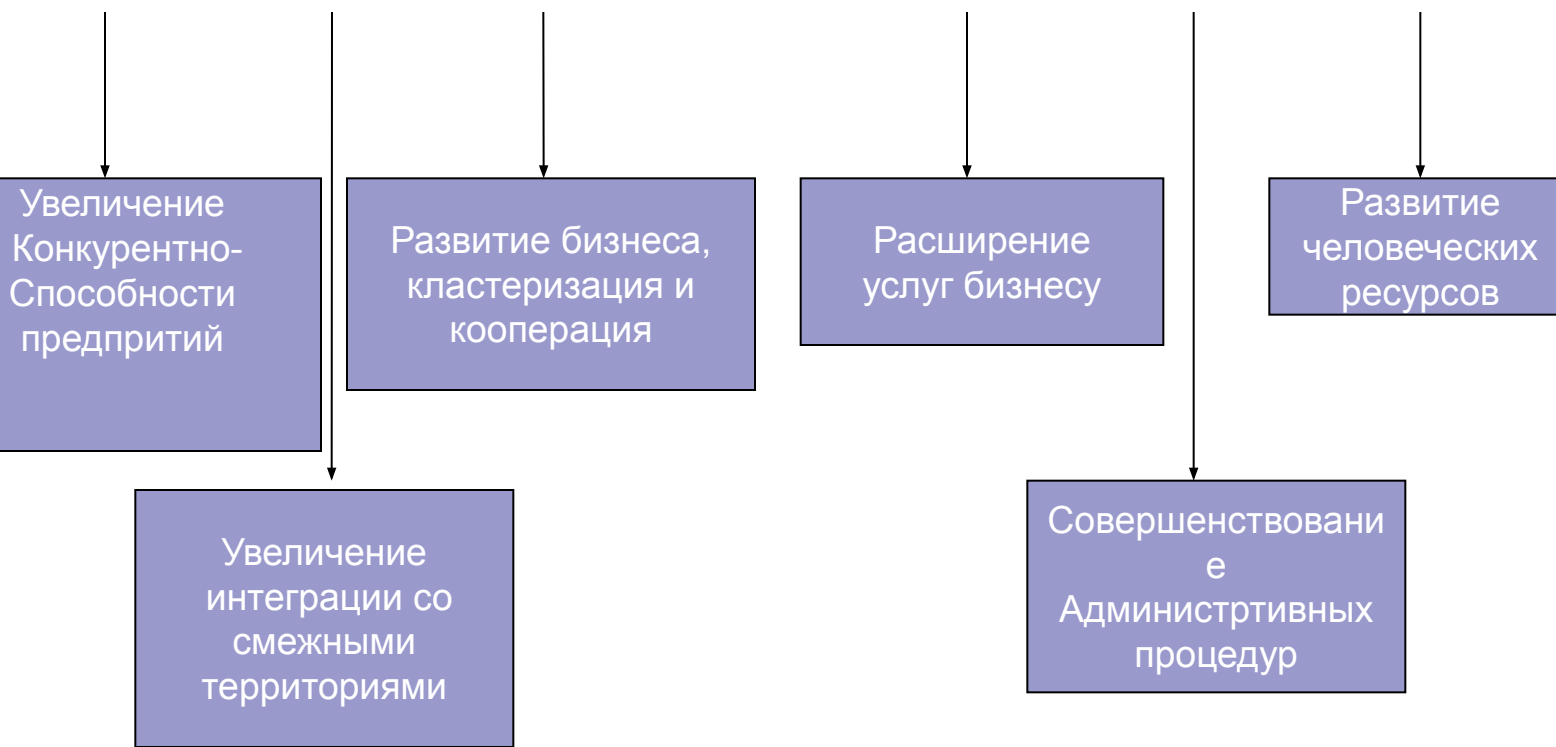
- В Генеральном плане территории Литовской Республики региональные центры Алитус, Мариямполь, Таураге и Тяльшяй определены как центры, исполняющие административные функции в наиболее отсталых по социальному положению регионах
- Утена является региональным центром, находящимся рядом с регионом Игналинской атомной станции, экономический потенциал которого значительно будет способствовать будущему решению экономических и социальных проблем данного региона
- Мажяйкяй и Висагинас- это центры с экономическим потенциалом, которые находятся рядом с предполагаемыми региональными центрами развития (соответственно Утена и Тяльшяй), и дополнительный потенциал которых (при образовании осей экономического роста совместно с региональными центрами) создает предпосылки для ускоренного экономического развития территории

Стратегическая цель региональной политики Литвы до 2013 г.:
Улучшить территориальное социальное сближение

т. е. достичь того, чтобы ни в одном уезде Литвы:

- средний прожиточный стандарт, измеряемый по среднегодовой заработной плате на душу населения, был не ниже 75-ти процентов от среднего по стране;
- уровень безработицы был выше среднего уровня по стране не более чем на 35 процентов.

Приоритетное направление
РАЗВИТИЕ РЕГИОННЫХ ЦЕНТРОВ ЭКОНОМИКИ



ПРЕДЛОЖЕНИЯ ПО ОСУЩЕСТВЛЕНИЮ СТРАТЕГИИ РЕГИОНАЛЬНОЙ ПОЛИТИКИ ЛИТВЫ ДО 2013 Г. ДЛЯ БИЗНЕСА И ПРОМЫШЛЕННОСТИ

- Предлагается им активно сотрудничать с местными и региональными институтами а также принимать участие при подготовке мастер-планов территории
- Выносить предложения институтам местного самоуправления о создании и развитии промышленных зон и индустриальных парков, принимать участие в данном процессе, а также вносить свой вклад в виде инвестиций
- Развивать сотрудничество (кооперационные связи между предприятиями), активно участвовать в процессах по кластеризации
- Развивать сотрудничество с вузами и научными институтами в сферах по подготовке кадров, повышения квалификации, по освоению новых технологий и изделий
- Для обеспечения сотрудничества в вышеуказанных областях и сферах, готовить совместные проектные заявки на получение помощи от Евросоюза

РАЗВИТИЕ РЕГИОНАЛЬНОГО ЦЕНТРА, НА ПРИМЕРЕ ТАУРАГСКОГО РЕГИОНА

Формирование стратегии регионального центра:

- Во всех 5-ти регионах развития Литвы (в том числе и Таураге) выделяется дополнительный приоритет по развитию регионального центра и интеграции его с близлежащими территориями;
- Этот отдельно выделенный приоритет по развитию регионального центра развития формируется, исходя из внедрения задач приоритетных направлений регионального развития, которые предусмотрены в стратегии регионального развития Литвы:
 - *Повышение конкурентоспособности промышленности и бизнеса в региональном центре развития путем внедрения инноваций и новых технологий;*
 - *Создание благоприятных условий развитию бизнеса (предпринимательства), кооперации предприятий и их кластеризации в региональном центре развития;*
 - *Увеличение предоставления услуг бизнесу (предпринимательству) в региональном центре развития;*
 - *Поощрение развития человеческих (людских) ресурсов;*
 - *Увеличение интеграции регионального центра с близлежащими территориями;*
 - *Совершенствование административных процедур и повышение административных способностей работников институций общественного (государственного) управления.*

ПЛАН РЕГИОНАЛЬНОГО РАЗВИТИЯ ТАУРАГСКОГО РЕГИОНА НА 2006-2013 Г.

- **ОБЩАЯ СУММА ПОТРЕБНЫХ СРЕДСТВ– 432 МЛН. ЕВРО.**
- **ПРИОРИТЕТ 1. РАЗВИТИЕ ЧЕЛОВЕЧЕСКИХ (ЛЮДСКИХ) РЕСУРСОВ И СОЗДАНИЕ ОБЩЕСТВА ЗНАНИЙ– 24 МЛН. ЕВРО**
- **ПРИОРИТЕТ 2. УЛУЧШЕНИЕ КАЧЕСТВА ЖИЗНИ, ПРИ ОДНОВРЕМЕННОМ СОХРАНЕНИИ ПРИРОДНЫХ, И КУЛЬТУРНЫХ ЦЕННОСТЕЙ- 124 МЛН. ЕВРО**
- **ПРИОРИТЕТ 3. УВЕЛИЧЕНИЕ ЗАНЯТОСТИ ПУТЕМ ПООЩРЕНИЯ РАЗВИТИЯ СЕЛЬСКОГО ХОЗЯЙСТВА, БИЗНЕСА, ЛЕСОВОДСТВА И РЫБОЛОВСТВА– 74 МЛН. ЕВРО**
- **ПРИОРИТЕТ 4. СБАЛАНСИРОВАННОЕ РАЗВИТИЕ ВОДНЫХ ПУТЕЙ РЕКИ НЯМУНАС И СИСТЕМЫ НАЗЕМНОГО ТРАНСПОРТА–127 МЛН. ЕВРО**
- **ПРИОРИТЕТ 5. РАЗВИТИЕ СИСТЕМЫ ТУРИЗМА И РЕКРЕАЦИИ И УЛУЧШЕНИЕ КАЧЕСТВА ИХ УСЛУГ– 83 МЛН. ЕВРО**

Приоритет развития Таурагского регионного центра

- **Цель 1. Увеличивать конкурентноспособность индустрии и предпринимательства в региональных центрах путем внедрения инноваций и новых технологий.**
- **Задача 1.1. Учредить инновационные и технологические парки.**

Приоритет развития Таурагского регионного центра

- **Цель 2. Создавать благоприятные условия развитию бизнеса, кооперации между предприятиями и кластеризации в региональных центрах.**
- **Задача 2.1. Создавать и развивать промышленные зоны и парки с современной инфраструктурой;**
- **Задача 2.2. Развивать инженерную инфраструктуру;**
- **Задача 2.3. Развивать транспортную инфраструктуру;**

Приоритет развития Таурагского регионного центра

- **Цель 3. Развивать сеть услуг бизнесу в региональных центрах.**
- **Задача 3.1. Поощрять инновации в регионе.**
- **Задача 3.2. Развивать услуги бизнес-инкубаторов.**
- **Задача 3.3. Увеличивать финансовую поддержку среднему и мелкому бизнесу.**

Приоритет развития Таурагского регионного центра

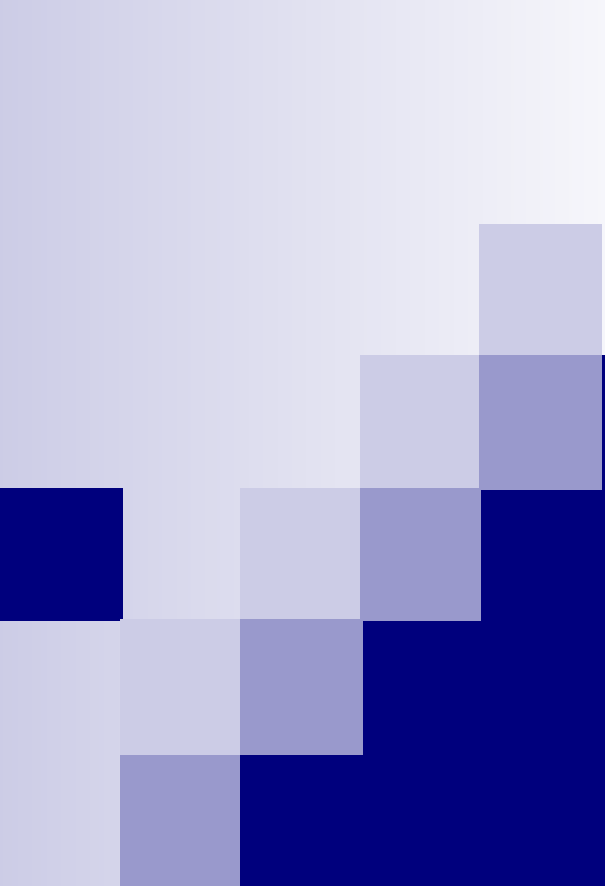
- **Цель 4. Поощрять развитие человеческих (людских) ресурсов.**
- **Задача 4.1. Модернизировать учреждения профессионального обучения, совершенствовать профессиональную подготовку.**

Приоритет развития Таурагского регионного центра

- **Цель 5. Увеличивать интеграцию региональных центров с близлежащими территориями.**
- **Цель 5.1. Развитие туризма в Таурагском регионе;**
- **Цель 5.2. Сокращать внутренние территориальные социально-экономические различия в регионе- развивать территории социального развития.**

Приоритет развития Таурагского регионного центра

- **Цель 6. Совершенствовать административные процедуры и повышать административные способности работников общественного (государственного) администрирования.**
- **Цель 6.1. Внедрить упрощенные процедуры по предоставлению земельных участков инвеститорам;**
- **Задача 6.2. Создать предпосылки для ускорения принятия административных решений, с целью привлечь больше инвестиций в регион.**



Благодарю за ВНИМАНИЕ

Нийоле Шлефендорайте
Администрация начальника Таурагского уезда
Васарио 16-сиос. 6, LT-72258 Таураге, Литва
Тел. +370 446 61320
Факс.+370 446 62009
nijoles@taurage.aps.lt