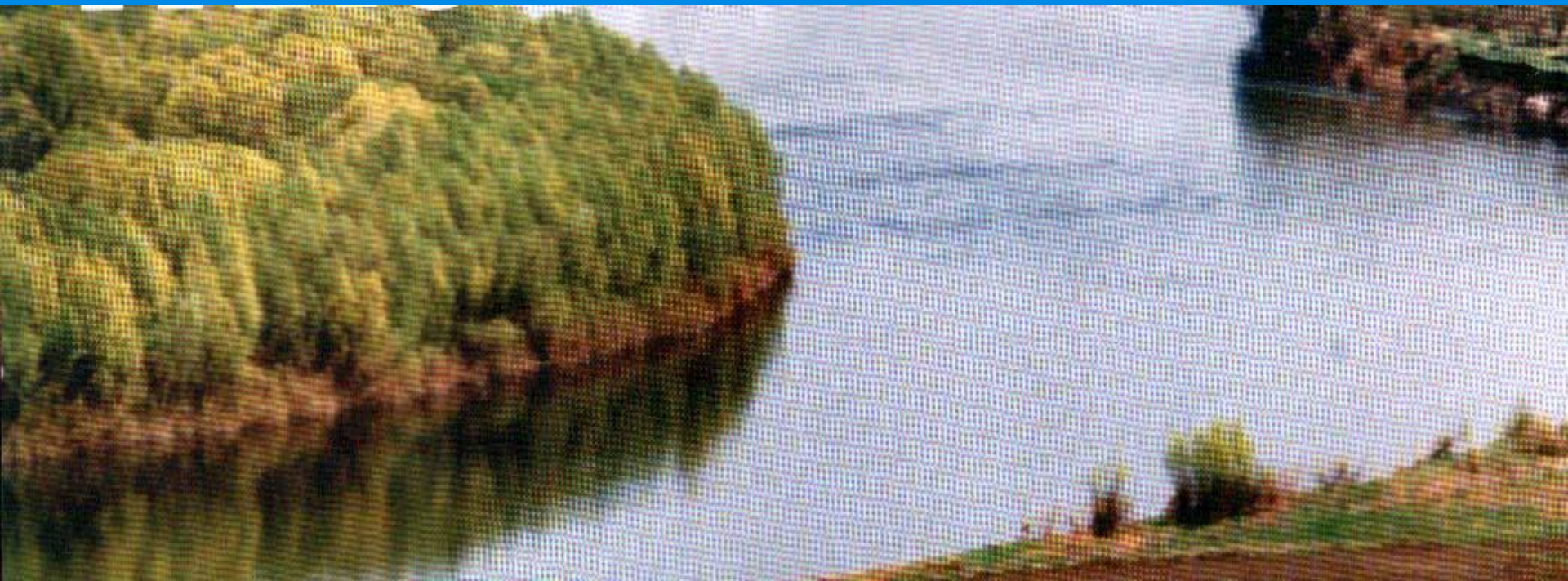


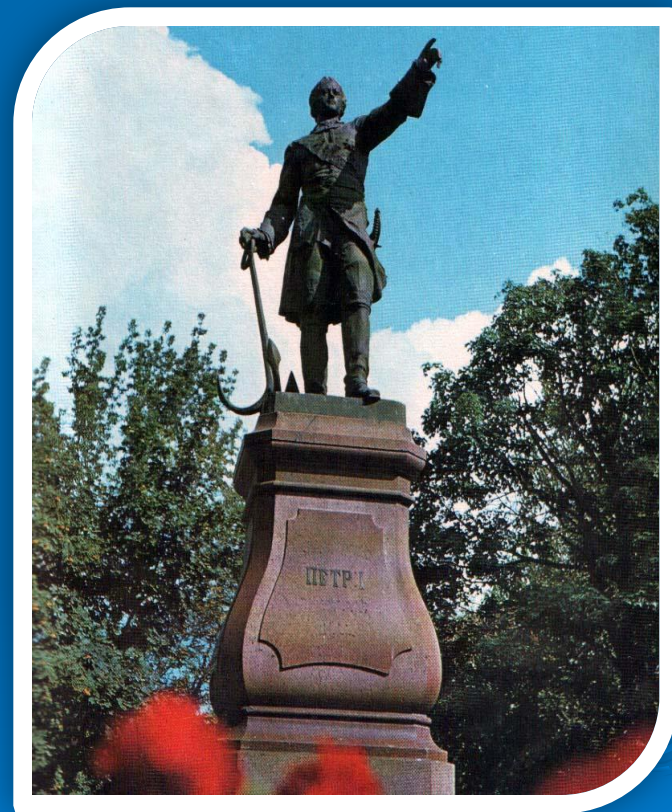
Исторический очерк Хохольский район



- История Хохольского района уходит в далёкое прошлое.
- Следы древних поселений на территории района обнаружены в различных местах, но более всего они сконцентрированы по берегу Дона, от села Устье до Костёнок и ниже.



- Во время строительства кораблей для второго похода на Азов Пётр Великий обратил внимание на город Костёнск и 4 апреля 1696 года послал туда солдат «для проведения костей».
- Находки удивили Петра, и после он не раз бывал в Костенске.



- Интенсивное заселение Хохольского района начинается с момента основания Белгородского полка, когда 18 сентября 1665 года воевода князь Григорий Григорьевич Ромодановский повёл отдать во владения «...солдатам,. Полковым казакам, пятидесятникам, десятникам и рядовым Фотею Кульневу со товарищи дикого поля в Боршевском стану от речки Ольшанки до Оскольской дороги».

- Новопоселения слобода Хохол впервые упоминается в 1665 году. В конце 19 века Хохол считался в округе одним из крупных сёл, а в начале 20 века село стало волостным центром. Хохольская волость входила в Нижнедевицкий уезд.



- Советская власть на территории района в декабре 1917 – январе 1918 года. В 1928 году село Хохол вошло в состав Гремяченского района Центрально-Чернозёмной области. Конец 20-х – начало 30-х годов было временем активного создания колхозов. Летом 1931 года в Хохле побывала группа иностранных писателей: французский публицист Поль-Вацян Кутюрье, немецкий писатель Карл Грюнберг, американский журналист Дюн Кьютинц, венгерский поэт Поль Мадараш. Иностранная делегация особо отметила успехи советских людей, «творящих чудеса организации и энергии».



- В 1935 году был организован Хохольский район. В современных границах район существует с 1963 года. Суровым испытаниям для хохольцев стали годы Великой Отечественной войны.



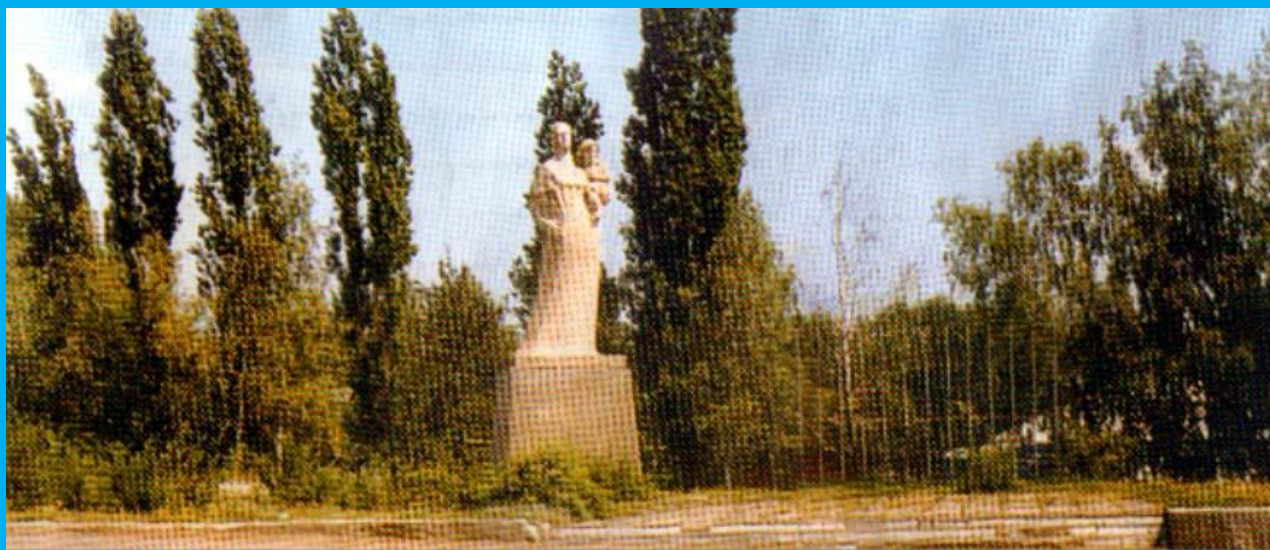
- В конце июня 1942 года гитлеровцы оккупировали населённые пункты района. 29 января 1943 г. район был освобождён от фашистских захватчиков.



- Более 10 тысяч хохольцев награждены за боевые заслуги орденами и медалями.
- Хохольская земля дала Родине восемь Героев Советского Союза.



- После победы возрождались колхозы и предприятия района.
- Рабочий посёлок Хохольский появился на географических картах страны сравнительно недавно-7 декабря 1964 года, когда он обрел статус поселка городского типа





- Произошло это во многом благодаря тому, что в октябре 1963 года был пущен в эксплуатацию Хохольский сахарный завод.

Герб Воронежа и Хохла



КОНЕЦ

