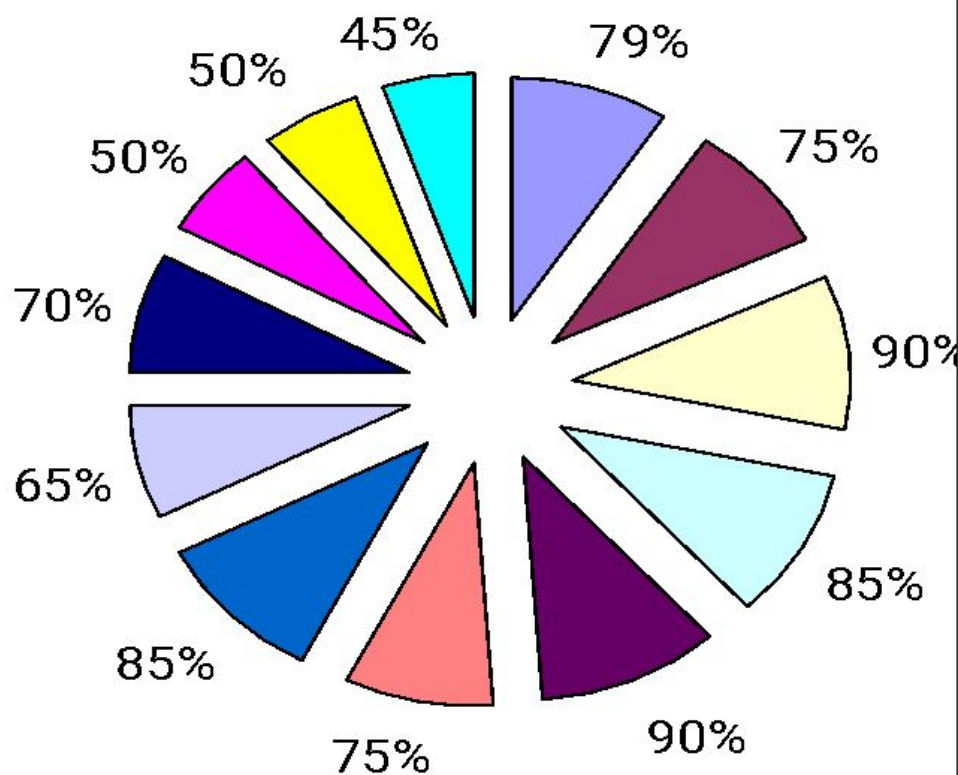


**ВАЖНО НЕ ТО, КЕМ ТЕБЯ  
СЧИТАЮТ,  
А КТО ТЫ НА САМОМ  
ДЕЛЕ.**

*Публилий Сир*

# Диагностика ценностных отношений, свидетельствующих о личностном росте



- Отношение к семье
- Отношение к Отечеству
- Отношение к Земле
- Отношение к миру
- Отношение к труду
- Отношение к культуре
- Отношение к знаниям
- Отношение человека как к таковому.
- Отношение к человеку как Другому
- Отношение к своему телесному «Я»
- Отношение к своему душевному «Я»
- Отношение к своему духовному «Я»

Что значит

быть личностью

Путь к себе.

проблемный семинар

## Что значит быть личностью? Путь к себе.

**Цель:** Формирование нравственных представлений о личности и ее проявлениях и побуждение к осмыслению своих личностных качеств.

### **Задачи:**

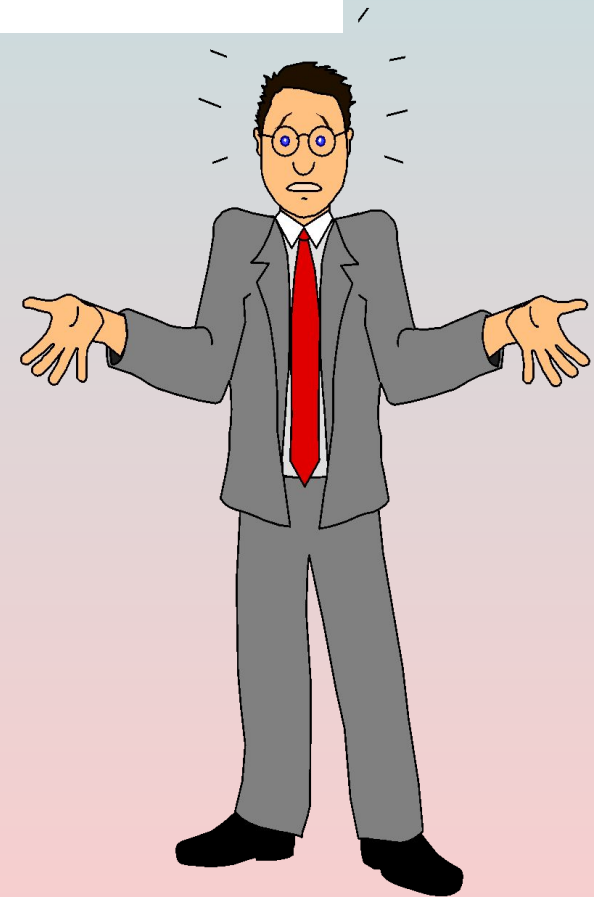
- Уяснить сущность понятия: «личность» и ее проявлений.
- Выявить собственные противоречия и проблемы школьников пути к личностному росту.
- Смоделировать действия школьников по формированию собственной личности, определить путь к себе

# Что значит быть личностью? Путь к себе.

Одно из специфических свойств человека-  
анализ самого себя



**Проблема?**



**Шаг первый: определение проблемы»**

**Что значит быть личностью? Путь к себе.**

**Шаг второй:  
«Определение понятия»**

**ЛИЧНОСТЬ – РЕЗУЛЬТАТ  
СОЦИАЛЬНОГО ИНДИВИДА  
ПУТЁМ ПРЕОДОЛЕНИЯ  
ТРУДНОСТЕЙ И НАКОПЛЕНИЯ  
ЖИЗНЕННОГО ОПЫТА**

# Что значит быть личностью? Путь к себе.

## Схема «Структура личности»



# Что значит быть личностью? Путь к себе.

## *Шаг третий:*

### *«Отношение к другим людям»*

- Отношение к членам семьи
- Способность к милосердным, бескорыстным поступкам
- Отношение к посторонним людям
- Отношения с товарищами, положение в коллективе



**Что значит быть личностью? Путь к себе.**

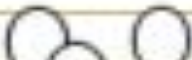
# **Моральный кодекс гражданина Российской империи**

- Не чини ближнему, чего сам терпеть не можешь.
- Не токмо ближнему не твори лиха, но твори ему добро, коливо можешь.
- В добром помогите друг другу, веди слепого, дай кров неимущему, напои жаждущего.
- Сжался над утопающим, протяни руку падающему.
- Блажен, кто скот милует, буде скотина и злодея твоего споткнется, подыми ее.
- С пути сошедшему - указывай путь.

## «Портрет»

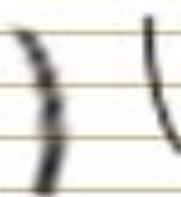


- символ сферы общения


символ тревоги — 



- признак агрессии




- контролирует свои поступки

открытость восприятия - 



- общительность

пассивность - 

## Что значит быть личностью? Путь к себе.

### *« Проблемная ситуация »*

Бабушка и мама считают, что Наташа - самая умная и красивая девочка в школе. Но все учителя постоянно к ней придираются и ставят тройки, как и ее подружкам Светке и Галке, которых Наташа считает намного глупее себя. Светка и Галка, правда, так не считают, и даже сказали Наташе, что она слишком высокого о себе мнения. Тоже самое говорил и бывший Наташин дружок Сергей, с которым она поругалась. Наташа теперь с ними со всеми не разговаривает. Наташа считает, что все ей просто завидуют. А вот когда она станет знаменитой на весь мир фотомоделью, тогда им всем докажет, что они ей в подметки не годятся!

**ПРАВИЛЬНО ЛИ ОЦЕНИВАЛА СЕБЯ НАТАША?  
КАКИЕ ОШИБКИ ОНА СОВЕРШИЛА?**

**Что значит быть личностью? Путь к себе.**

***Шаг четвертый:  
«Отношение к самому себе»***

**«Неизбежно будет несчастен тот, кто не следит за движениями своей души».**

**Марк Аврелий**

**Что значит быть личностью? Путь к себе.**

## ***«Я - идеальный и реальный»***

Соотнесите свои представления о себе с мнениями своих товарищей. Для этого на обороте листа бумаги каждый из вас напишет свою фамилию. Затем разделит лист – на три части. В левой трети в течение трех минут каждый напишет в столбик 5 слов, которые, на ваш взгляд, полностью вас характеризуют. По истечении времени вы свернете лист так, чтобы текст не был виден, и передадите его учителю.

# Что значит быть личностью? Путь к себе.

## Самооценка

<b>Типичные причины низкой самооценки</b>	<b>Что следует делать для повышения самооценки</b>
<b>Отсутствие позитивного отношения</b> (мир жесток, я никому не нужен, завтра будет еще хуже, нет выхода, все плохо)	
<b>Отрицательные мысли о себе</b> (я недостаточно хорош, я ничего не достигну в жизни, я неспособный, я некрасивый, меня никто не любит)	
<b>Отсутствие любви к себе</b> (постоянное неодобрение своих поступков, желание «подстроиться под кого-то»)	
<b>Непризнание своих талантов. Пассивность, нежелание их проявить</b> (человек знает о своих способностях, но что-то мешает их продемонстрировать)	

**Что значит быть личностью? Путь к себе.**

## ***Шаг пятый: «Отношение к миру»***

И было человеку дано:

- Совесть, дабы он сам изобличал свои недостатки.
- Сила, дабы он мог преодолеть их.
- Ум и доброта на благо себе и другим, ибо только - то благо, что идет на пользу другим»



**Что значит быть личностью? Путь к себе.**

***Шаг шестой:  
«Отношение к делу»***

**Не спрашивай, что твоя Родина может сделать для тебя, - спроси, что ты можешь сделать для своей Родины.**

**Джон Кеннеди**



**Что значит быть личностью? Путь к себе.**

## Генрих Шлиман (1822 – 1890)



Генрих Шлиман был чрезвычайно одаренной личностью, человеком способным на самые невероятные усилия ради поставленной цели.

Он родился в 1822 году в семье протестантского пастора в

Германии. Детство его вряд ли

можно назвать счастливым: разлад родителей, ранняя смерть матери. Все же, с помощью

родственников он сумел получить

гимназическое образование и нанялся на работу в бакалейную лавку.

# Что значит быть личностью? Путь к себе.

## Запомни:

- Не надо постоянно со всем и каждым соглашаться! Не нужно всё и всех отрицать!
- Не становись попутчиком! Будь самим собой!
- Не скрывай свои таланты, развивай их!

**Что значит быть личностью? Путь к себе.**

**«Я и смысл моей жизни».**

***Закончи предложения:***

- Хорошая жизнь - это...
- Счастливый человек - это тот, кто.....
- Больше всего я ценю в людях.....
- Смысл моей жизни заключается в том, что.....

## **Что значит быть личностью? Путь к себе.**

**«Каждый выбирает ту крепость, которую хочет взять. Для одного - это соперник, наделенный дарованиями, большими, чем он, и гонимый тщеславием, он тратит все свои духовные силы на то, чтобы побороть этого соперника. Но есть и другие – цвет человечества: они осаждают и штурмуют единственную крепость – собственную личность».**

**Чабуа Амирэдджи**

# **Помните, что каждый из вас неповторим**

- Потому что вы – Человек;**
- Потому что вы можете выбирать;**
- Потому что вы можете помочь кому – то;**
- Потому что вы – это вы со всеми вашими достоинствами и недостатками, надеждами и безграничными возможностями.**

# ПРИТЧА

