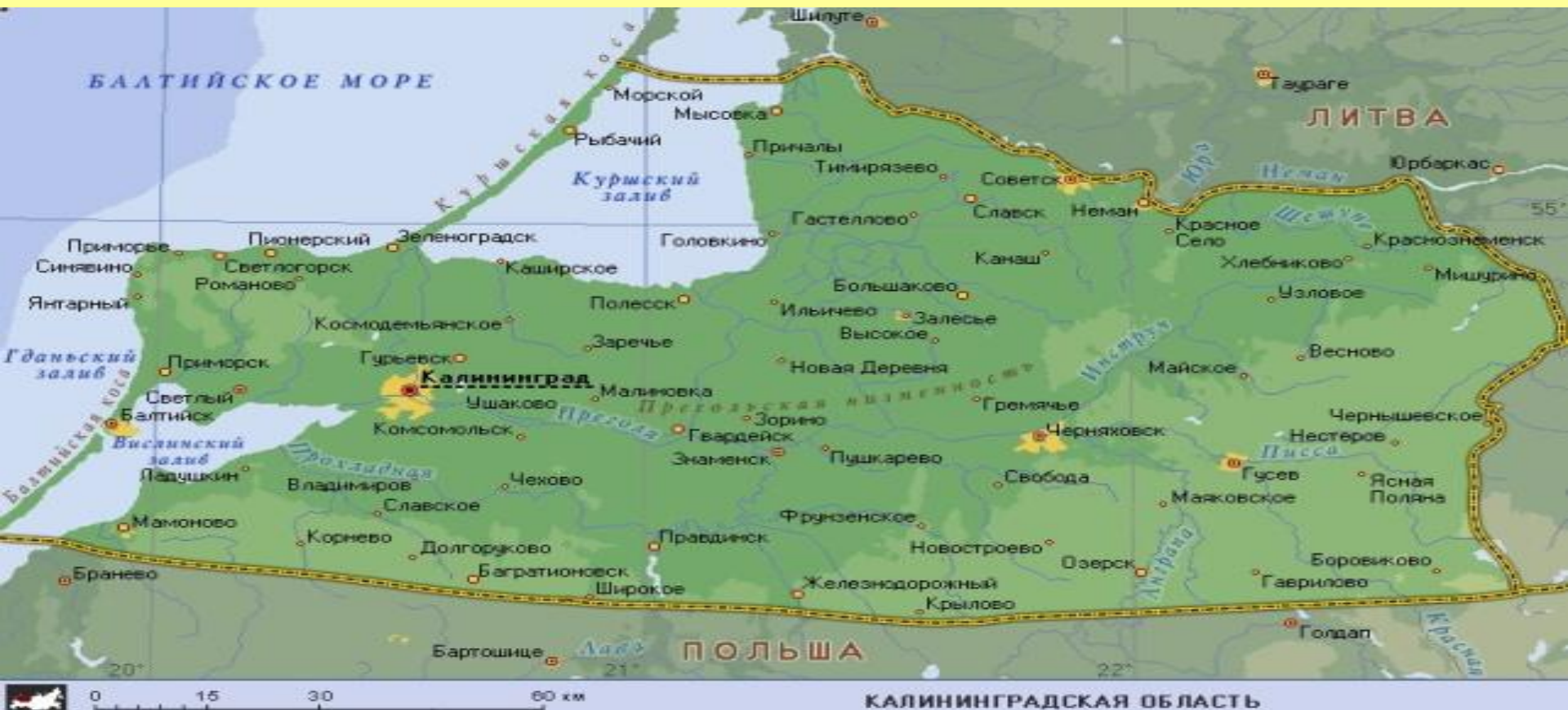




Тайна янтарного края

Внеклассное мероприятие

Если посмотреть на карту Калининградской области сверху, то можно увидеть на самом западе области полуостров Земланд. На северо-запад от него идет Куршская коса, на юго-запад - Балтийская коса, напоминая зеркальное отражение друг друга.



Балтийская коса (Вислинская коса)



Балтийская коса — уникальный географический объект, представляющий собой узкую полосу суши с песчаными пляжами и дюнами шириной 300—1800 м в средней и южной и 8-9 км в северной частях. Длина косы — 65 км (из которых 35 принадлежат Калининградской области, остальные — Польше). Частично покрыта лесом. Коса соединена с материком на польской стороне. С российской стороны оконечность косы отделена от материка судоходным каналом в городе Балтийске.

Как образовались дюны?

Балтийская коса—

уникальный природный феномен, который заключается в противодействии двух природных сил. Морские волны и береговые течения перемещают песок к берегу, а ветер перемещает на саму косу, образуя золотые отложения (дюны). Высота дюн Балтийской косы не превышает 40 метров.



Когда образовались дюны?



Растительность косы задерживает перемещения масс песка. Процесс дюнообразования начался около 6 000 лет назад, после образования Вислинского (Калининградского) залива. Последний образовался после отступления Валдайского ледника из-за движений земной коры и колебаний уровня Балтийского моря.

Древний рыцарский замок

Руины древнего рыцарского замка Лохштедт XIII века находятся на Балтийской косе. Изначально замок был построен из дерева в 1270 году. Уже к концу XIII века его стены были воздвигнуты из камня. Был хорошо защищён, мог исполнять роль крепости. С востока и севера был окружён профилированным рвом, а с запада и юга был защищён откосами высотой 20 метров, уходящими в залив и пролив.



История замка

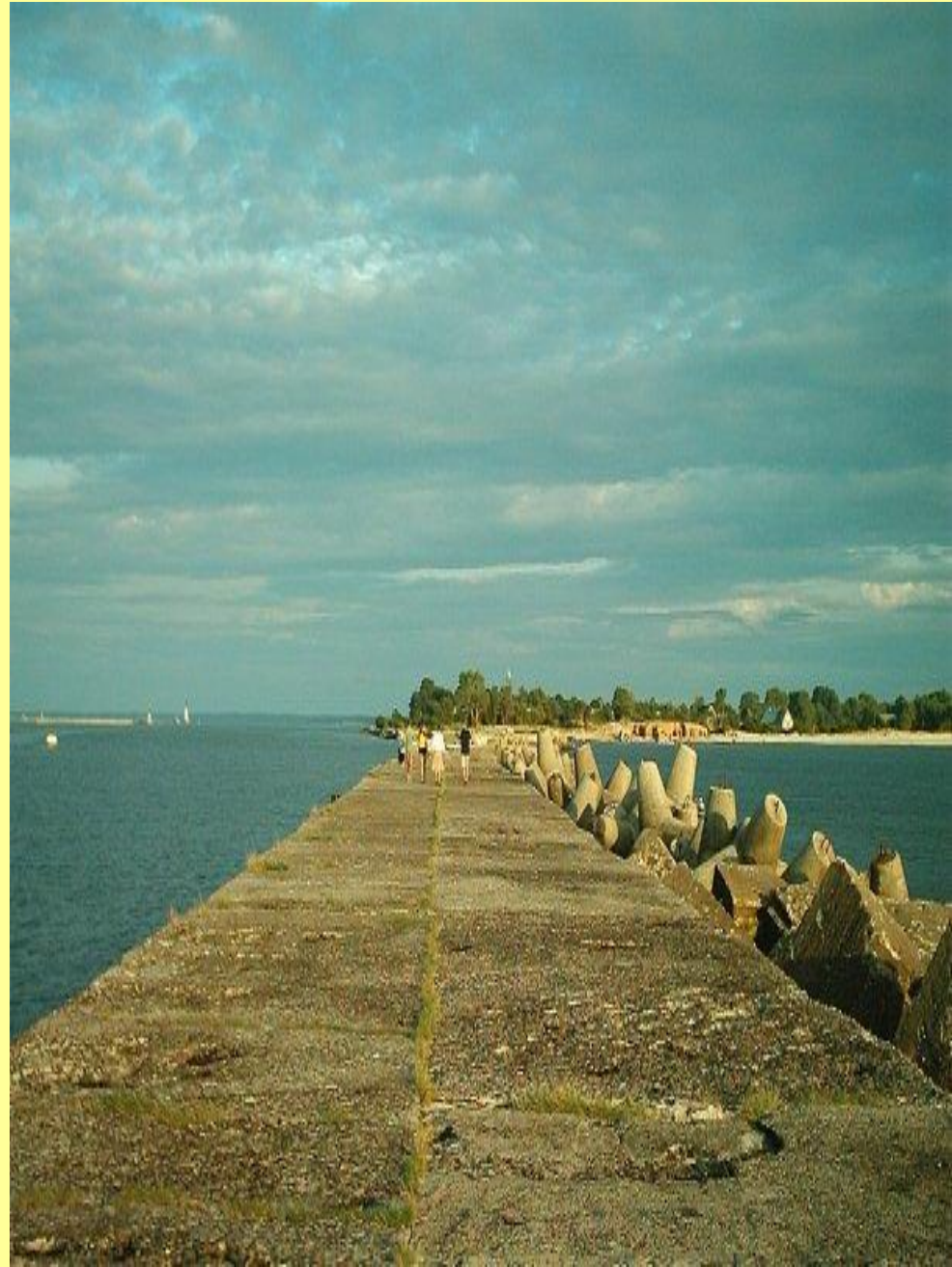


Здесь в разное время была резиденция наместника магистра, размещался региональный конвент, находился офис управления по контролю за добычей янтаря. Во время Второй мировой войны замок был основательно разрушен и заброшен. В настоящее время от него остались только внешние стены и несколько внутренних сооружений.

Молаы

Балтийская коса связана с городом паромной переправой. Молаы на входе в пролив, соединяющий Балтийское море с Калининградским заливом и портом Кёнигсберг, были построены в XIX веке.

Строительство Южного мола (находится на Балтийской косе) было завершено в 1887 году. Благодаря появлению молон течение воды в проливе изменилось, вследствие чего глубина пролива перестала уменьшаться из-за наносов песка.



Железная дорога



Известно, что на Северном моле действовала узкоколейная железная дорога. Она использовалась при его строительстве, затем служила для грузовых перевозок. Узкоколейная железная дорога работала вплоть до 1945 года, когда город Пиллау (с 1946 года Балтийск) был взят советскими войсками и присоединён к СССР.

Куршская коса

В юго-восточной части Балтийского моря на 98 км протягивается узкий (400-3800 м) песчаный полуостров — **Куршская коса**.

Южная ее половина находится на территории Калининградской области, где в 1987 г. создан национальный парк «Куршская коса» . Северная половина принадлежит Литве.



Населённые пункты



На российской половине Куршской косы расположен национальный парк «Куршская коса» и населённые пункты: Лесное, Рыбачий, Морское. Вместе они составляют сельское поселение Куршская Коса в составе Зеленоградского района. Общее население сельского поселения — 1556 человек. Центр поселения — Рыбачий.

Древние племена

Название косы

происходит от названия древних племён куршей, живших здесь до колонизации Пруссии немцами. В X-XI веках на Куршской косе существовало поселение викингов. Оно находилось рядом с нынешним посёлком Рыбачий.



Викинги



Впервые следы викингов были обнаружены немецкими археологами ещё в 1893 году, но только в 2008 году в ходе работ, проводившихся калининградскими археологами, удалось установить, что викинги имели на косе постоянное поселение. В ходе раскопок было обнаружено много предметов, характерных для материальной культуры викингов.

Пейзажи

Здесь на небольшом расстоянии друг от друга соседствуют очень разные пейзажи: песчано-пустынный, хвойные леса, березняки запада России. Коса напоминает музей природных зон. В 2000 году Куршская коса была включена в список Всемирного наследия ЮНЕСКО.



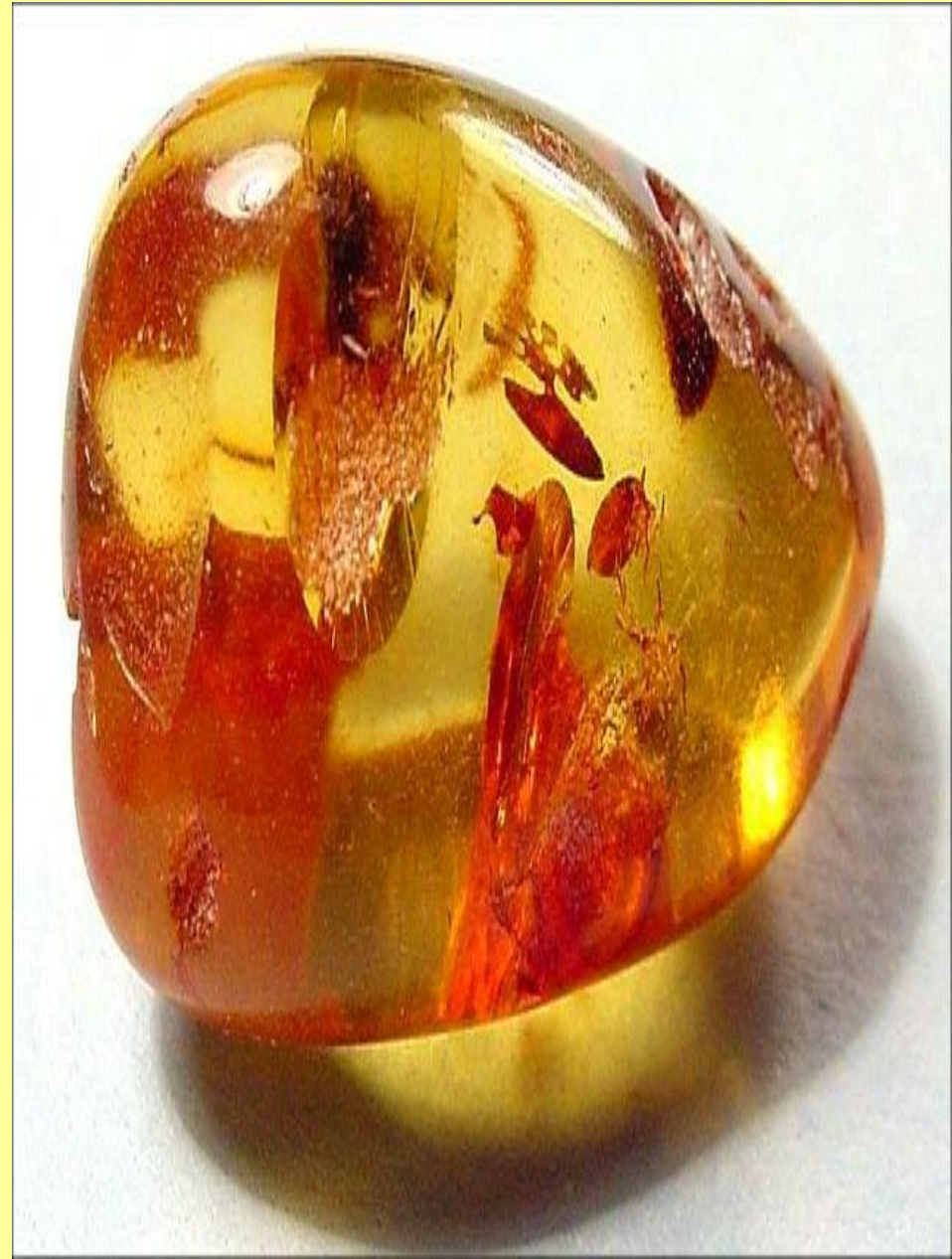
Месторождение янтаря



Самое крупное в мире месторождение янтаря находится в Калининградской области около пос. Янтарный – месторождение Приморское, здесь ежегодно добывается 100-500 тонн янтаря.

Происхождение янтаря

Это окаменевшая смола хвойных деревьев, которые росли на обширных пространствах нашей планеты 38-200 млн. лет назад.



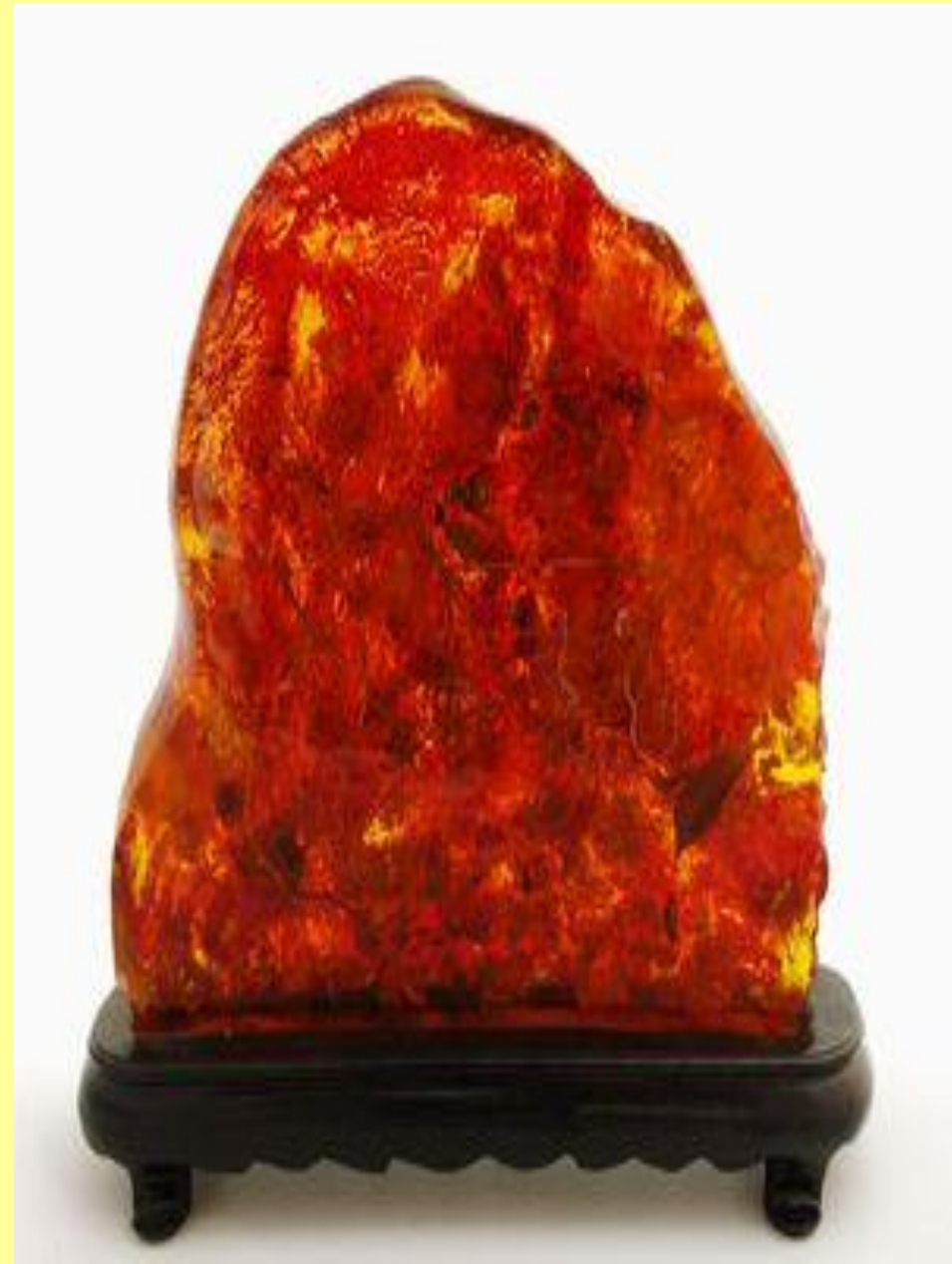
Применение янтаря



С древних времён из янтаря изготавливаются фигурки людей и животных, медальоны, табакерки, бусы, брошки, серьги, предметы религиозного культа, лаки и лекарства.

Ценность янтаря

В Древнем Риме за хороший кусок янтаря можно было купить взрослого сильного раба. В XIII веке Тевтонский орден объявил монополию на добываемый по берегу Балтийского моря янтарь. В городе Кёнигсберге существовал штатный палач, который по приговору “янтарного суда” рубил головы людям, которые незаконно добывали янтарь.



Янтарная комната



Подлинный шедевр мирового камнерезного искусства – янтарный кабинет, который был создан 1709 году немецкими мастерами, в 1716 году король Фридрих-Вильгельм I подарил его русскому царю Петру I. Этот кабинет до Второй мировой войны просуществовал в Екатерининском дворце Царского Села. Во время войны комната была размонтирована и увезена немецкими оккупантами. Безуспешные поиски длились более полувека, пока наконец по старинным чертежам русские мастера в конце XX века не восстановили Янтарную комнату в первоизданном виде.

Инклюзии

Особую привлекательность и научную ценность янтарию придают заключенные в нём остатки растений и животных (инклюзии). В янтаре можно встретить комара, жука, паука, осу, таракана, живших много миллионов лет назад, семена растений, хвоинки, споры. Около 3 тыс. видов членистоногих и 200 видов растений нашли ученые-биологи в янтаре. Самые удивительные пленники янтара – ящерица с оторванным хвостом, паук с паутиной, лягушка и даже капли дождя...



**янтарь, содержащий
насекомое**

Изучайте и охраняйте родной край,
прекрасный и таинственный.

