

**ТОГОУ
«Заворонежский
детский дом»**



**Служба по устройству детей в семью и
сопровождению замещающих семей как
структурное подразделение ТОГОУ
«Заворонежский детский дом»**

```
graph TD; A[ТОГОУ «Заворонежский детский дом»] --- B[Психолого-медико-педагогический консилиум]; A --- C[Служба по устройству детей в семью и сопровождению замещающих семей]; A --- D[Центр по профилактике социального сиротства];
```

**ТОГОУ
«Заворонежский
детский дом»**

**Психолого-
медико-
педагогическ
ий
консилиум**

**Служба по
устройству
детей в семью
и
сопровождени
ю
замещающих
семей**

**Центр по
профилактик
е
социального
сиротства**

Задачи Службы:

- Обеспечение воспитания детей, оставшихся без попечения родителей, в специально подобранной и подготовленной семье.
- Осуществление социально-психологического сопровождения замещающих семей.

Основные функции Службы:

1. Проведение информационно-рекламной кампании, направленной на развитие семейных форм устройства детей-сирот и детей, оставшихся без попечения родителей.
2. Психолого-педагогическая подготовка кандидатов и ребенка к помещению в замещающие семьи.
3. Осуществление психолого-педагогического сопровождения замещающих семей.

Программа Школы приемных родителей:

1. Первичное собеседование с кандидатом в замещающие родители.
2. Проведение занятий с кандидатами в замещающие родители по блокам:
 - юридический блок;
 - психолого-педагогический блок;
 - медицинский блок.

Юридический блок:

- Формы семейного устройства.
- Выплаты замещающим родителям.
- Оформление документов для принятия ребенка в семью.
- Права и обязанности приемных родителей.
- Защита прав ребенка.
- Тайна усыновления.
- Права кровных родственников ребенка.

Виды замещающих семей:

Усыновление – юридический акт, в результате которого между усыновителями и ребенком возникают такие же права и обязанности, как между кровными родителями и детьми. Государственная поддержка: право на получение материнского капитала, право на декретный отпуск и отпуск по уходу за ребенком до достижения им 3-х лет. Государственный контроль: контроль за жизнью ребенка в течение трех лет с момента усыновления.

Опека (попечительство) – форма устройства детей, оставшихся без попечения родителей, в целях их содержания, воспитания и образования, также защиты их прав и интересов. Государственная поддержка: ежемесячные выплаты на содержание ребенка. Государственный контроль: контроль за жизнью ребенка 2 раза в год.

Виды замещающих семей:

Приемная семья образуется на основании договора между органами опеки и приемными родителями о передаче ребенка на воспитание в семью, договор заключается между органами опеки и приемными родителями. Приемным родителям выплачивается заработная плата и пособие на ребенка.

Патронатная семья образуется на основании договора между детским учреждением, органами опеки и патронатным воспитателем. На патронатное воспитание дети передаются на определенный срок, который необходим для ребенка. на ребенка выплачивается пособие, а патронатному воспитателю заработная плата.

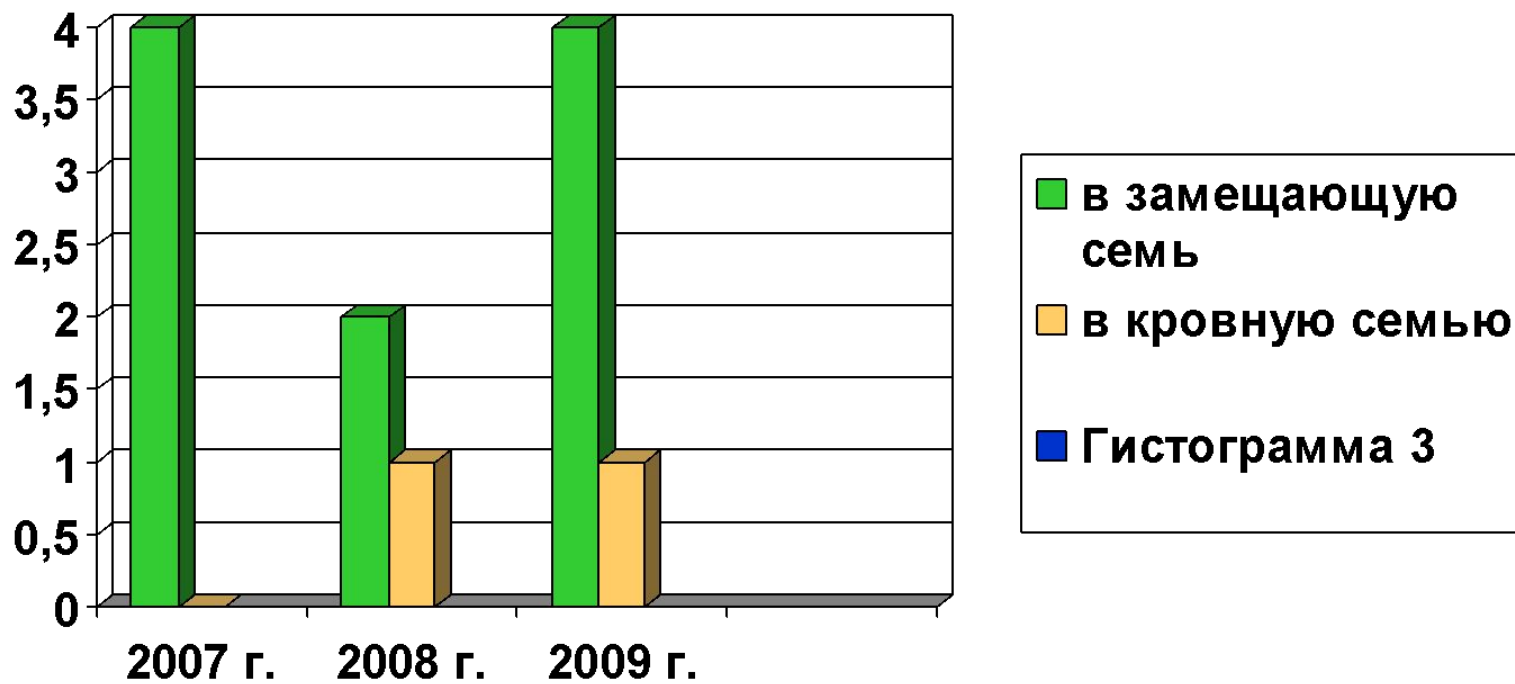
Психолого-педагогический блок:

- Психологическая диагностика кандидатов.
- Эмоциональные трудности приемных детей.
- Особенности воспитания ребенка из интернатного учреждения.
- Психологическая адаптация ребенка в приемной семье.
- Организация первой встречи с ребенком.

Медицинский блок:

- Возрастная физиология.
- Особенности здоровья детей.
- Прогнозы и компенсация нарушений.
- Психическое здоровье детей.

Мониторинг устройства детей в семье



БЛАГОДАРИМ

ЗА

ВНИМАНИЕ!

