

Культура русских земель
начала XII – первой
половины XIII веков.

Вопросы:

- Что такое культура?
- Назовите особенности культуры Древнерусского государства?
- Каково было влияние христианства на древнерусскую культуру?





Культура русских земель
начала XII – первой
половины XIII веков.

План урока.

1. Особенности культуры XII-XIII века.
2. Научные знания.
3. Литература.
4. Зодчество.
5. Живопись.
6. Влияние ордынского владычества на русскую культуру.

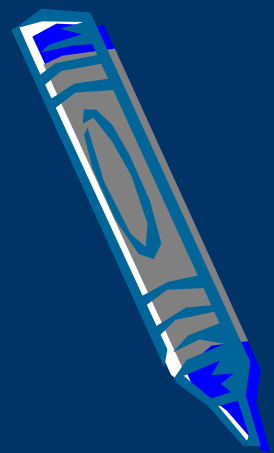


Главный вопрос урока:

В чем заключались
особенности русской
культуры в XII-XIII веках?

Вопросы:

- Какой период в развитии Древнерусского государства наступил в середине XII века?
- Назовите главные политические центры Руси?



Крупные культурные центры

- Великий Новгород
- Псков
- Владимир-на-Клязьме
- Галич

Центры культуры



НОВГОРОДСКАЯ
ЗЕМЛЯ

ВЛАДИМИРО-СУЗДАЛЬСКОЕ
КНЯЖЕСТВО

Новгородская берестяная грамота





Чтение учебника
стр. 128

Выяснить: Какими знаниями
обладали русские люди в
XII-XIII веках?



Летопись - историческое
произведение, в котором
описание событий велось по
годам.



Особенности летописи

<p>Владимиро- Суздальская летопись</p>	<p>Новгородская летопись</p>

Особенности летописи

Владими́ро-Сузда́льская летопись	Новгородская летопись
<ul style="list-style-type: none">• Отражались интересы местных князей• Поощрялись их стремления быть первыми• История княжеств рассматривалась как продолжение истории Древнерусского государства• Владимирские князья представлялись как преемники князей киевских	<ul style="list-style-type: none">• Отсутствует фигура князя или находится на заднем плане• Подробно описываются события городской жизни

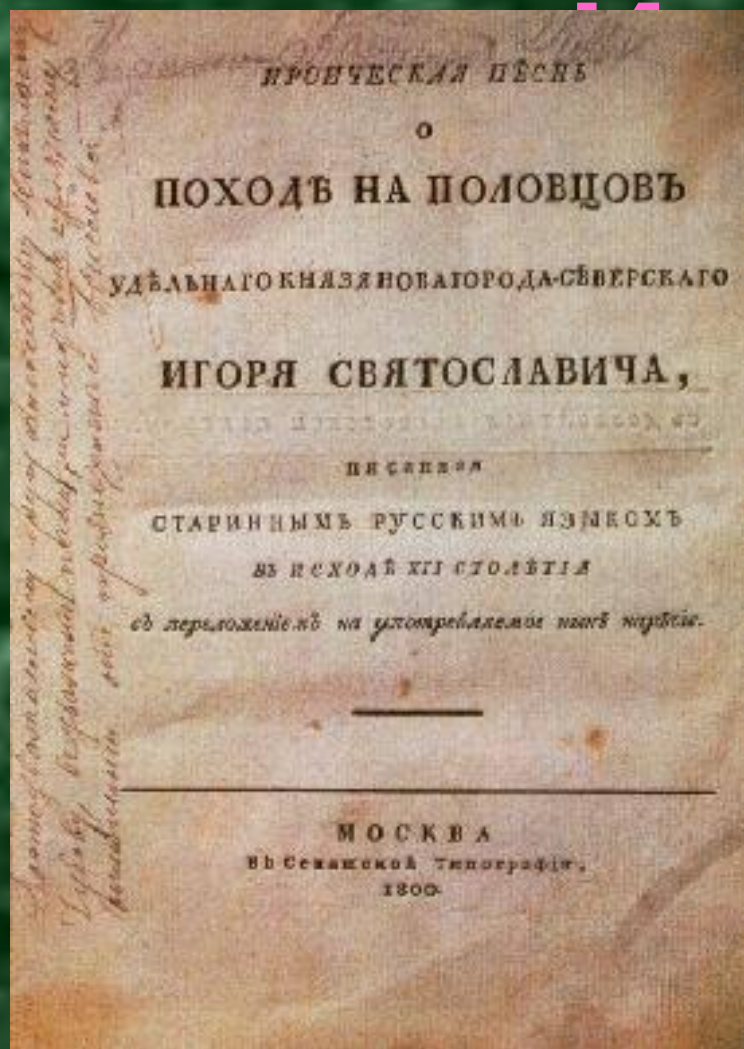


ИЗ «ПОУЧЕНИЯ ДЕТЯМ» ВЛАДИМИРА МОНОМАХА

Старых чтите, как отца, а молодых, как братьев... На войну выйдя, не ленитесь, не полагайтесь на воевод; ни питью, ни еде не предавайтесь, ни спанью; сторожей сами наряживайте, и ночью, расставив стражу со всех сторон, около воинов ложитесь, а вставайте рано: а оружия не снимай-

те с себя второпях, не оглядевшись по лености, внезапно ведь человек погибает. Лжи остерегайтесь, и пьянства, и блуда, от них ведь душа погибает и тело. Куда бы вы ни держали путь по своим землям, не давайте причинять вред ни своим, ни чужим, ни селам, ни посевам, чтобы не стали проклинать вас. Куда же пойдете и где остановитесь, напоите и накормите нищего, более же всего чтите гостя, откуда бы к вам ни пришел, простолудин ли, или знатный, или посол; если не можете почтить его подарком, — то пищей и питьем: ибо они, проходя, прославят человека по всем землям, или добрым, или злым. Больного навестите, покойника проводите, ибо все мы смертны. Не пропустите человека, не поприветствовав его, и доброе слово ему молвите. Жену свою любите, но не давайте ей власти над собой. А вот вам и основа всему: страх Божий имейте превыше всего.

«Слово о полку»



ИЗ «СЛОВА О ПОЛКУ ИГОРЕВЕ»

В ту пору засевались и росли одни усобицы.
В таких крамолах княжеских
Коротали люди свой век.
В ту пору на святой Руси
Не покрикивали пахари.
Только вороны, на трупах сидя, каркали,
Да скликались галки на кормы лететь.
Разлилась тоска тяжелая
По Руси, и горе лютое
Затопило землю Русскую.
А князья ковали сами на себя беду.
А поганый враг рыскал по святой Руси,
Со двора по белке подать отбираючи.
А князья позабыли брань на врагов,
А затем, что брату молвил брат:
«То мое и вот это опять мое!»
Повели князья про малость речь великую.
А неверные со всех сторон с победами
Приходили на землю Русскую.

Зодчество – наука и искусство созидать здания, строить.

УСТРОЙСТВО КРЕСТОВО-КУПОЛЬНОГО ХРАМА

В Древнерусском государстве получила распространение крестово-купольная композиция в строительстве каменных храмов. Над храмовым зданием сооружали главный купол, с которым могло соседствовать от четырёх до двенадцати меньших куполов. Эту центральную «главу» поддерживал барабан со световыми окнами, опиравшийся на четыре главных столба, находящихся внутри храма. Таким образом, прямоугольное в плане здание церкви как бы расчленялось крестом, перекрестье которого приходилось точно на центр храма — подкупольное пространство между четырьмя главными столбами.

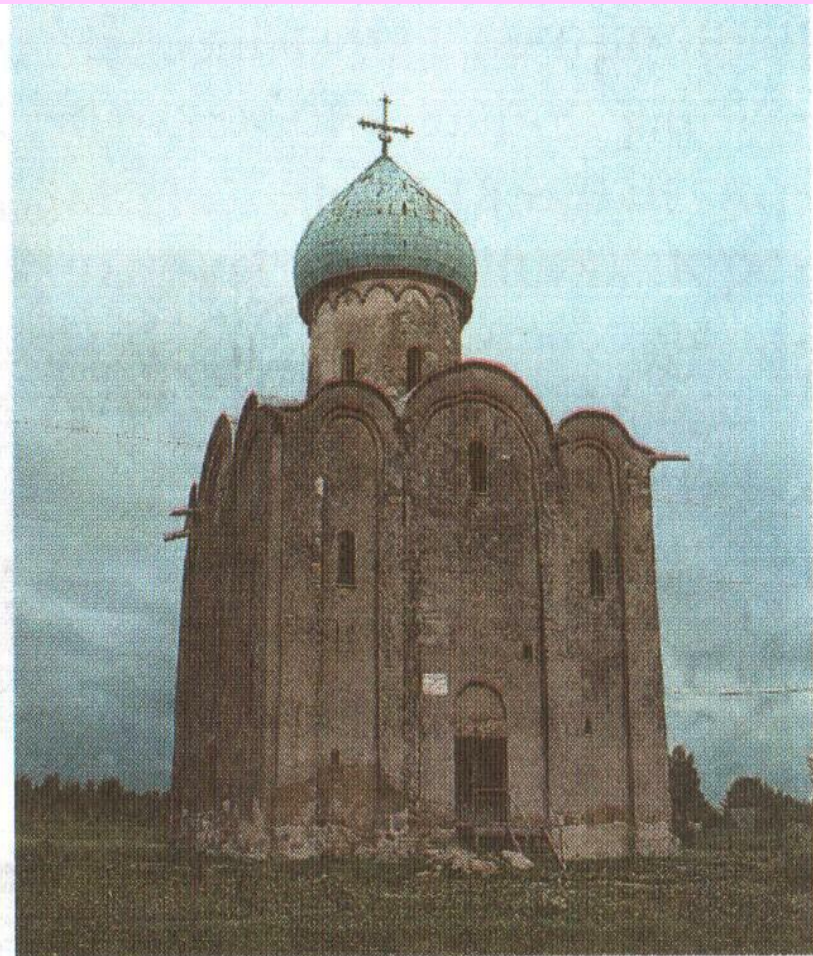
Главные и прочие столбы делили храм на нефы — галереи, идущие от входа к алтарю, межрядовые пространства. Нефов, как правило, было три или пять. С восточной стороны в храме располагался алтарь, где происходила наиболее важная часть христианского богослужения. В области алтаря церковная стена выдавалась полукруглыми выступами — апсидами. Полукруглые покрытия церковных сводов назывались закомарами. Вход в церковь был в западной части храма. Над ним древнерусские зодчие строили хоры — верхнюю открытую галерею, балкон, где пребывали во время богослужения именитые люди: князь, его семья и приближённые.



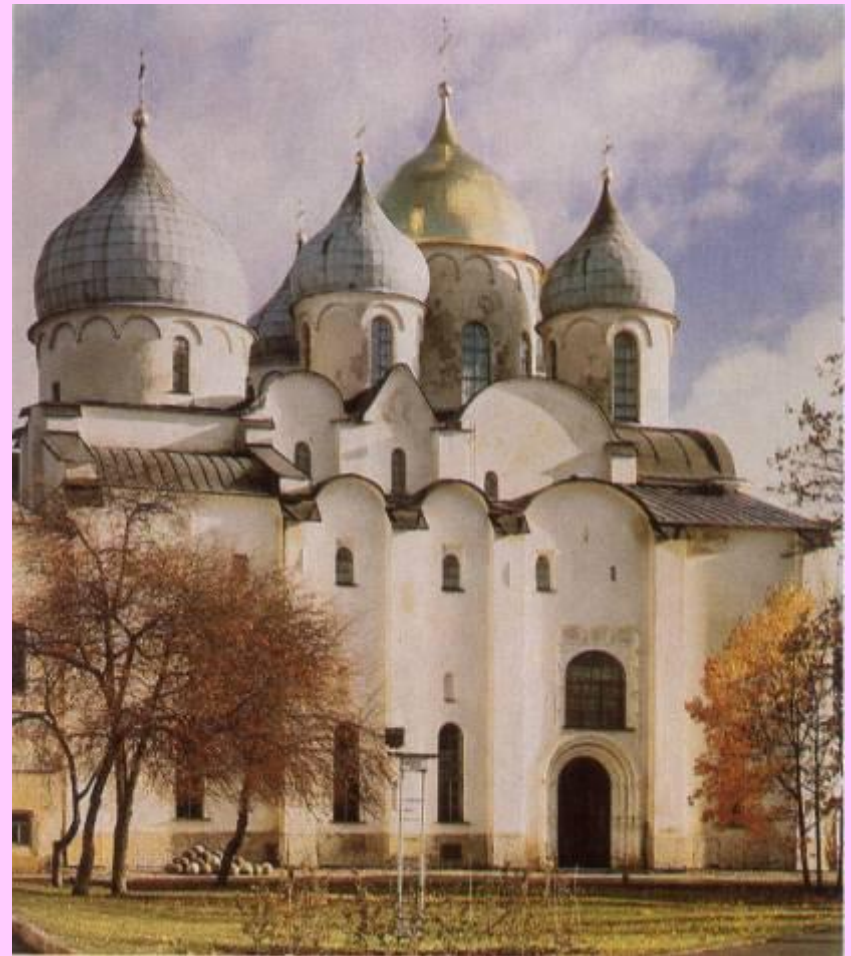
Схема крестово-купольного храма.

Зодчество

Церковь Спаса на Нередице



Софийский собор в Новгороде





*Церковь Спаса на Нередице
под Новгородом.*



*Церковь святого Георгия
в Ладоге.*

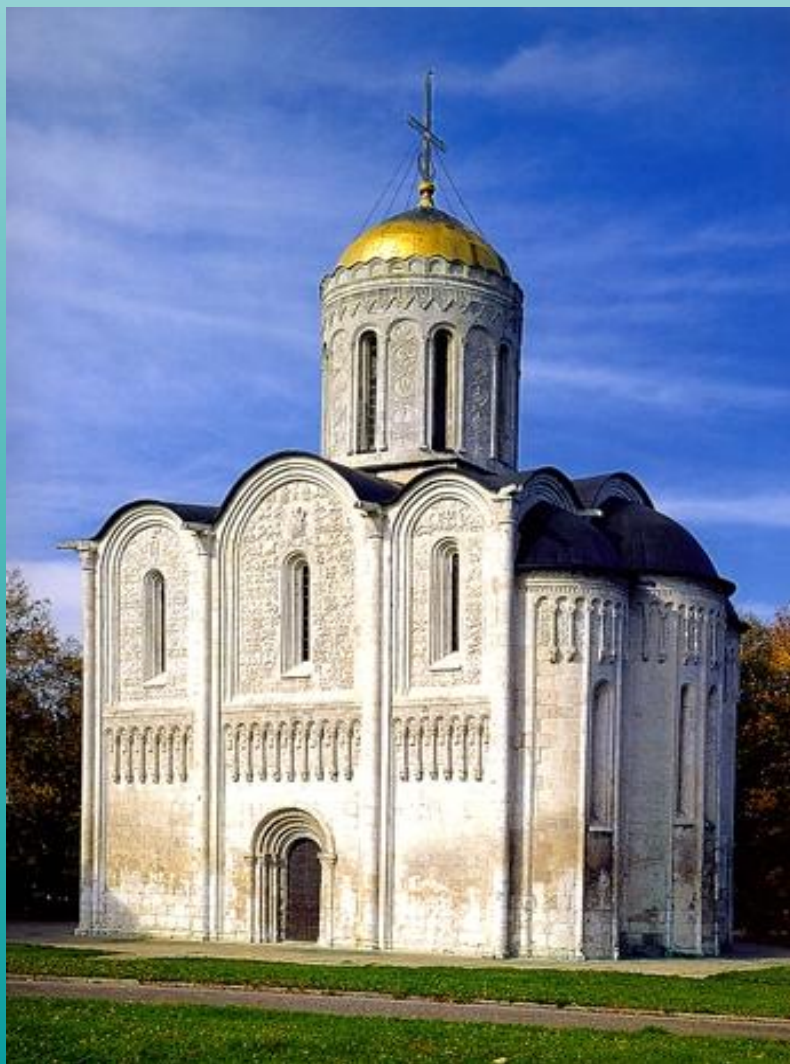
Успенский собор во Владимире



Храм Покрова на Нерли



Дмитриевский собор



Золотые ворота во Владимире



Особенности архитектуры

Новгородская земля	Владими́ро-Суздальское княжество

Новгородская земля

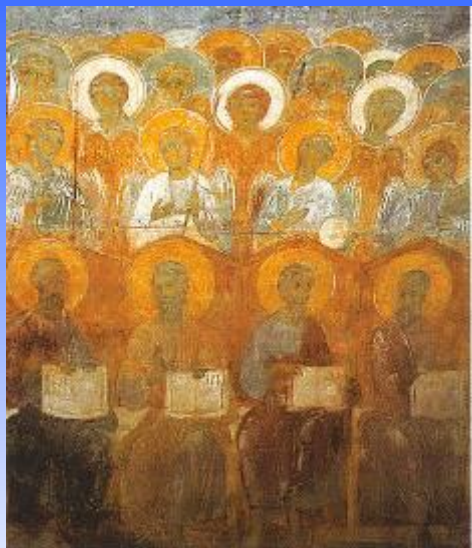
Владими́ро-Сузда́льское княжество

- Простота и геометричность форм
- Отсутствие внешних украшений
- Храмы небольшие, приземистые
- Основной строительный материал - кирпич

- Торжественность, легкость зданий
- Стены украшены резьбой
- Устремленность храмов к небу
- Основной строительный материал - известняк

Живопись

фреска



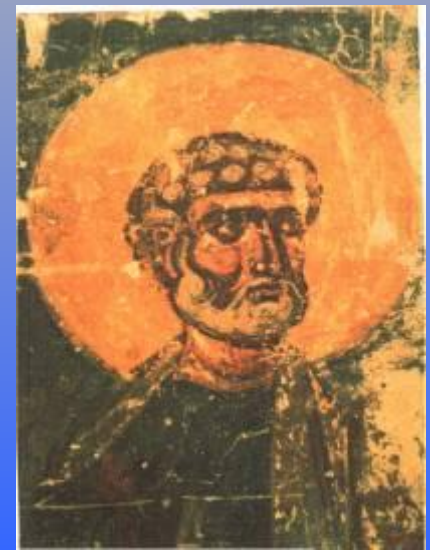
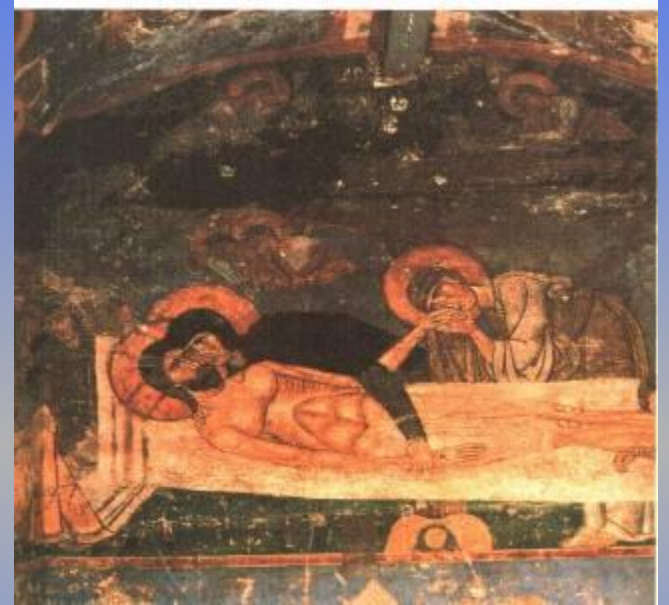
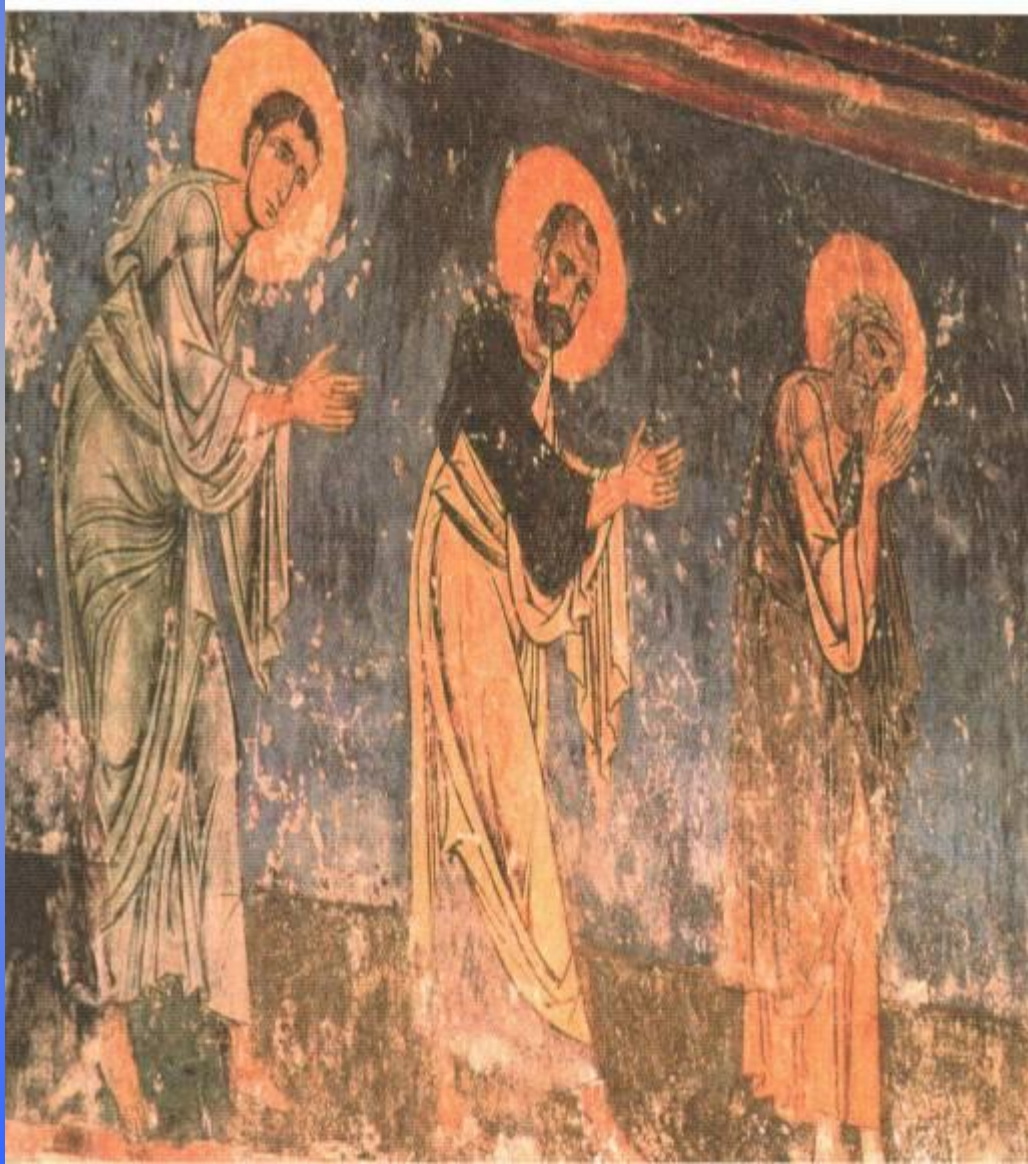
иконопись



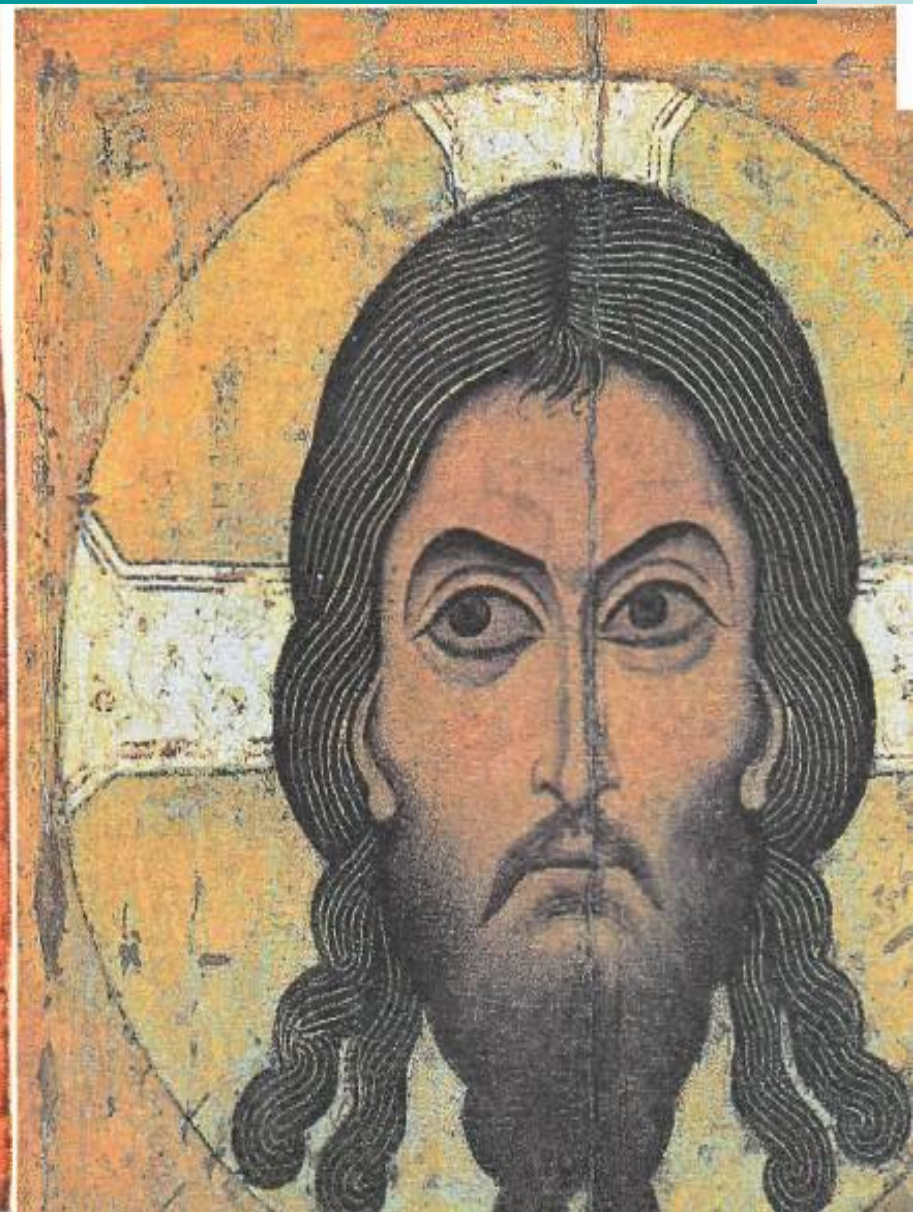
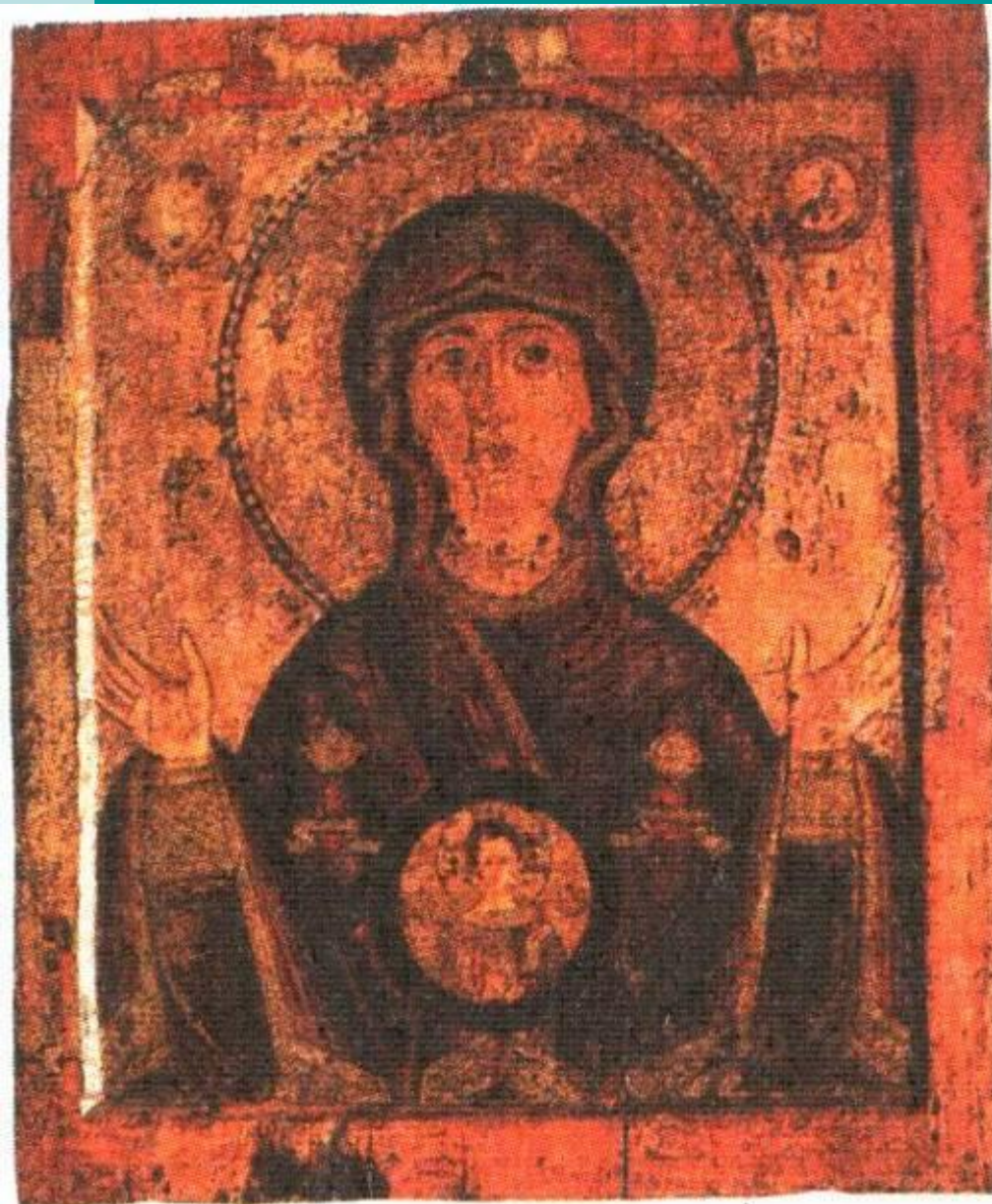
мозаика



Фрески



Иконопись

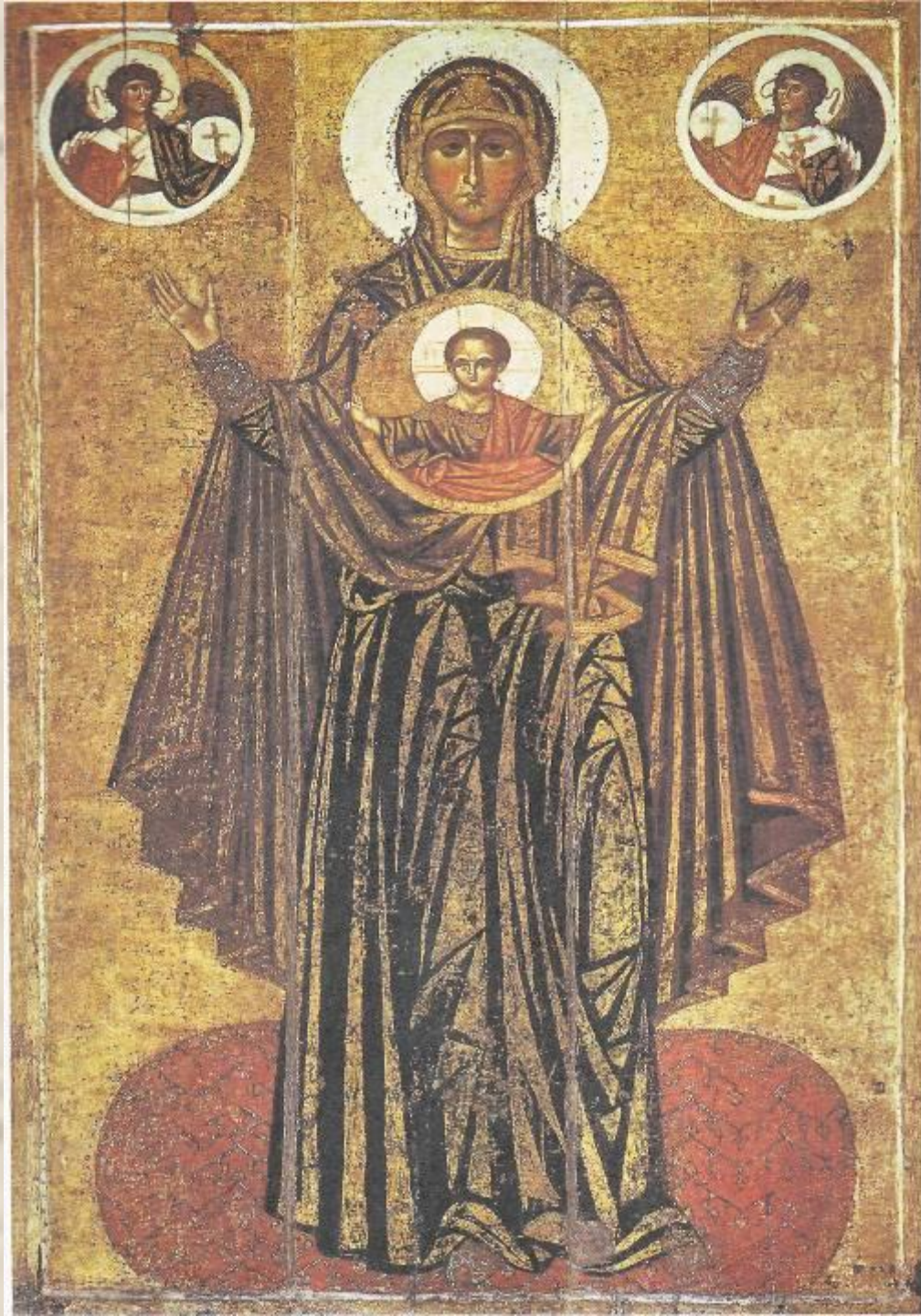


Святой Георгий



Богоматерь Владимирская





Дмитрий Солунский





Чтение учебника
стр. 135-136

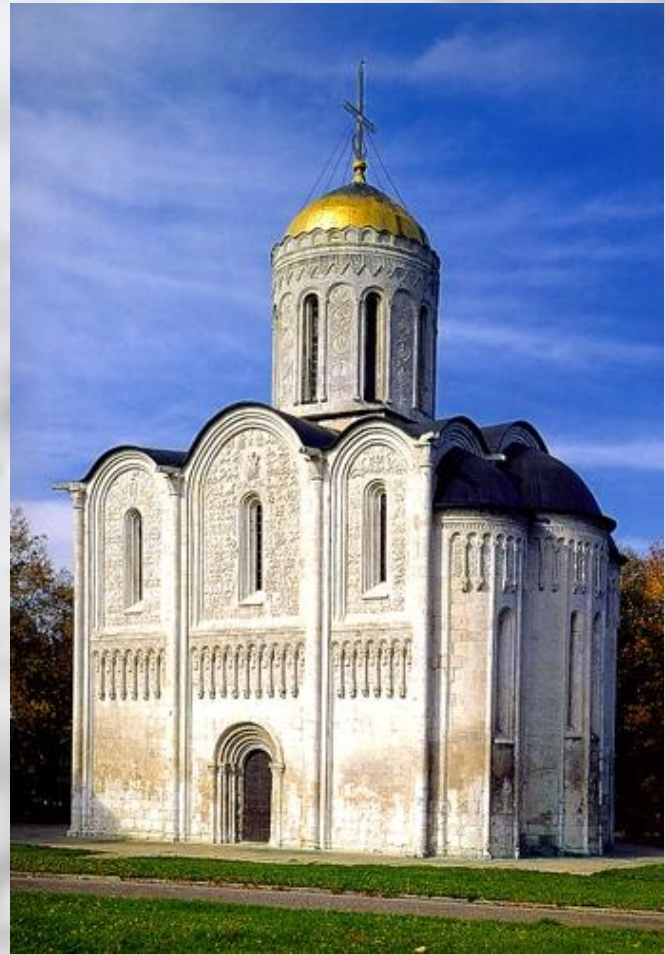
Вопрос:

Как повлияло ордынское
владычество на русскую культуру ?

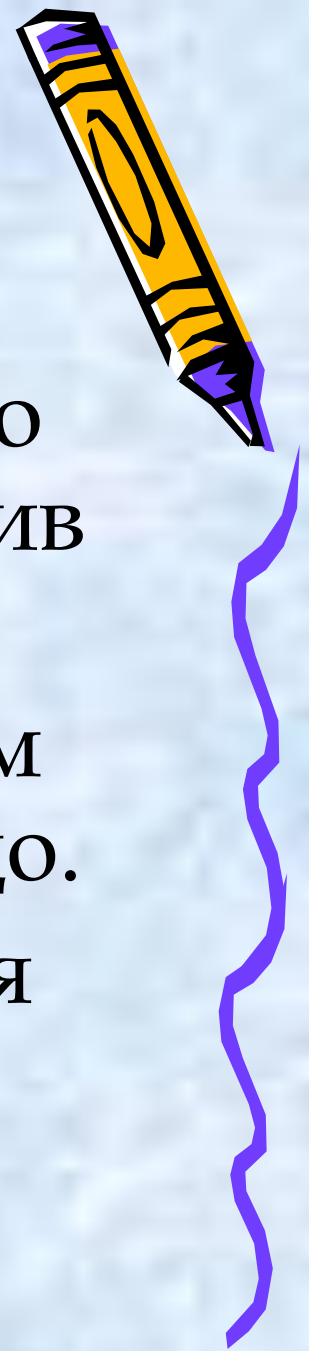


Вопросы:

- Стены этого храма украшены каменной резьбой с изображением свыше 500 фигурок людей, птиц, зверей, фантастических существ и невиданных растений?



Вопросы:



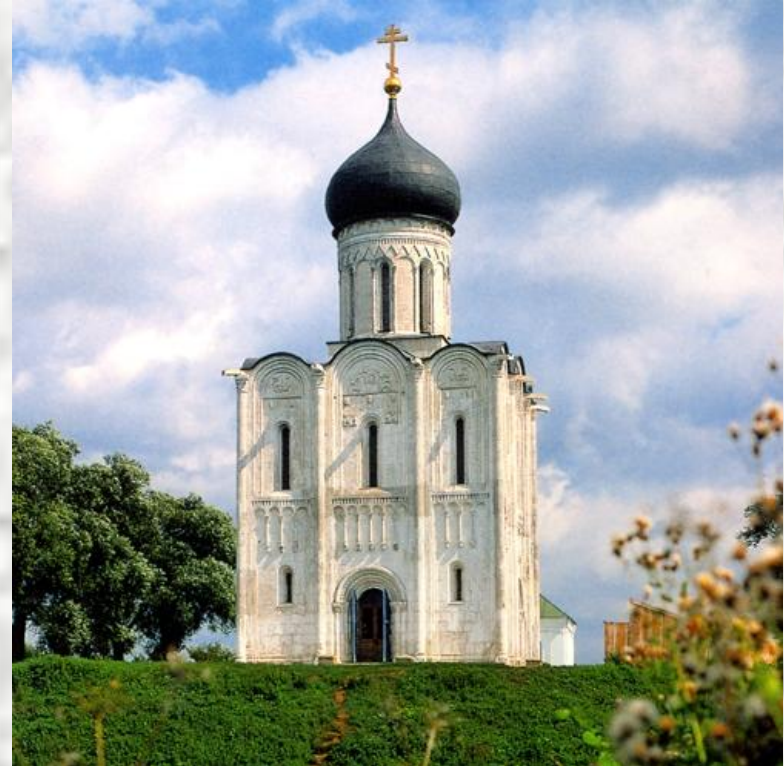
- В основу этого произведения положены события неудачного похода одного из князей против половцев?
- Скорее всего на этой иконе сам князь Всеволод Большое Гнездо.
- Автор знаменитого «Поучения детям»?



Вопросы:



- Андрей Боголюбский построил эту церковь после кончины любимого сына. За свою красоту и гармонию ее называют «поэмой из камня»



Домашнее задание.



1. Прочитать параграф 16, ответить на вопросы после параграфа.

2. Творческое д/з (по выбору).

Написать сочинение от имени путешественника, посетившего:

- Владимиро-Суздальское княжество;
- Новгородскую землю.



“О, светло светлая и прекрасно украшенная
земля

Русская!

Многими красотами прославлена ты...

Всем ты преисполнена земля Русская...”

Спасибо за урок!

Составила: Терехина Л.Н.

МОУ «ООШ №22»

г. Магнитогорск