

Сетевые структуры терроризма

Марк Сейджман

Эволюция идеологии терроризма

- **Малый джихад:**
 - Оборонительная борьба с «неверными» захватчиками
- **Идеология Салафи:**
 - Создание исламского государства согласно предписаниям спутников Пророка (*салаф*)
 - **Дава** (призыв в ислам): мирный прозелитизм (1920-е гг.)
 - **Салафийский джихад:** Насильственное свержение вероотступнического «мусульманского» правителя («ближнего врага») (1960-е - 1970-е гг.)
 - **Мировой салафийский джихад:** Удар по Западу («дальному врагу»), поддерживающему «ближнего врага» (1996 г.)

Мировой салафийский джихад

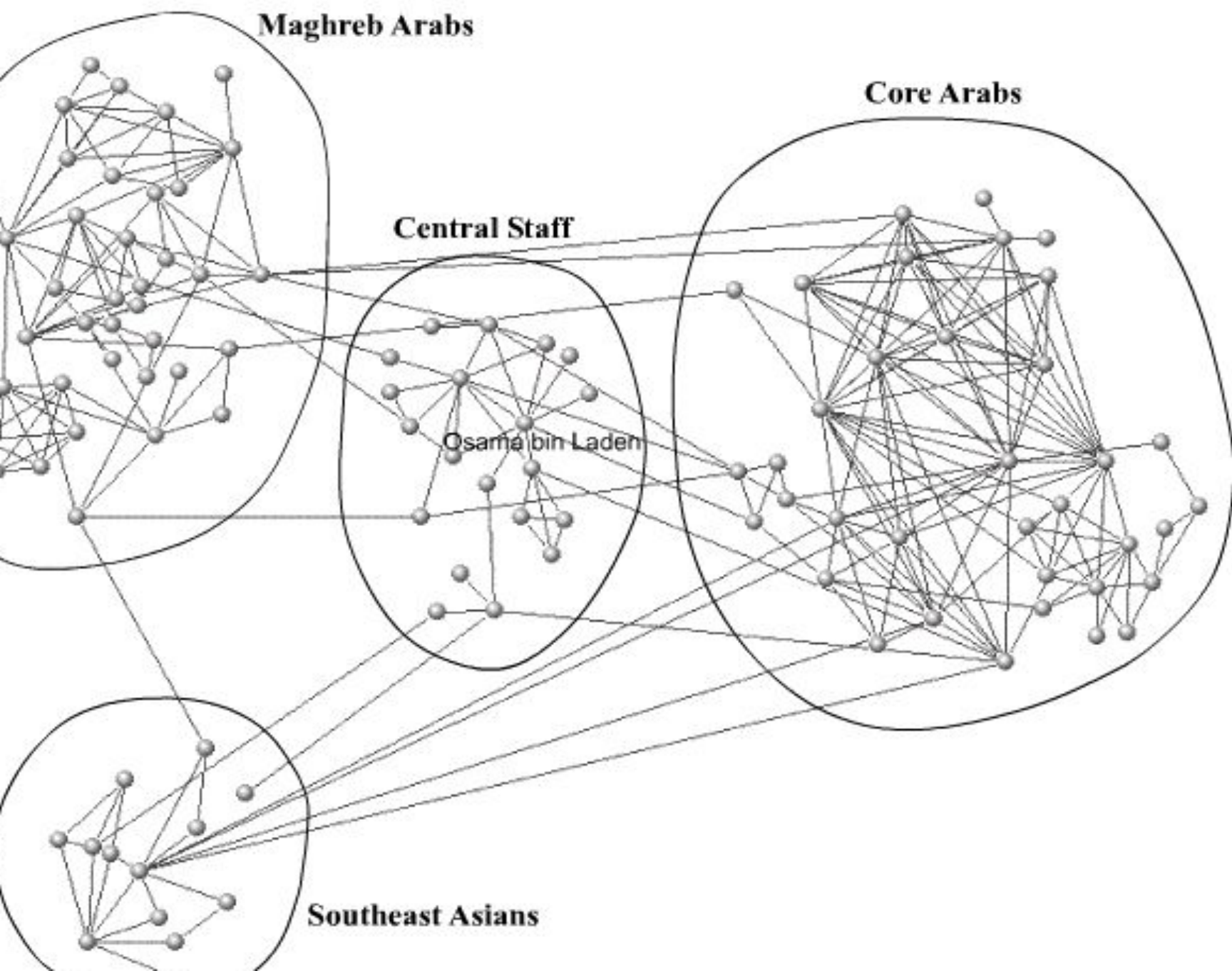
- Применение насилия против немусульманских иностранных государств или населения с целью осуществления задач Салафи
 - *Аль-Каида*
 - Египетский исламистский джихад/Египетская исламская группа
 - *Джемаа Исламия*
 - Группа Абу Сайяфа/MILF
 - GIA/GSPC/GCT/Марокканская Салафия Джихадия
 - *Аль-Тавхид*

Исходные данные

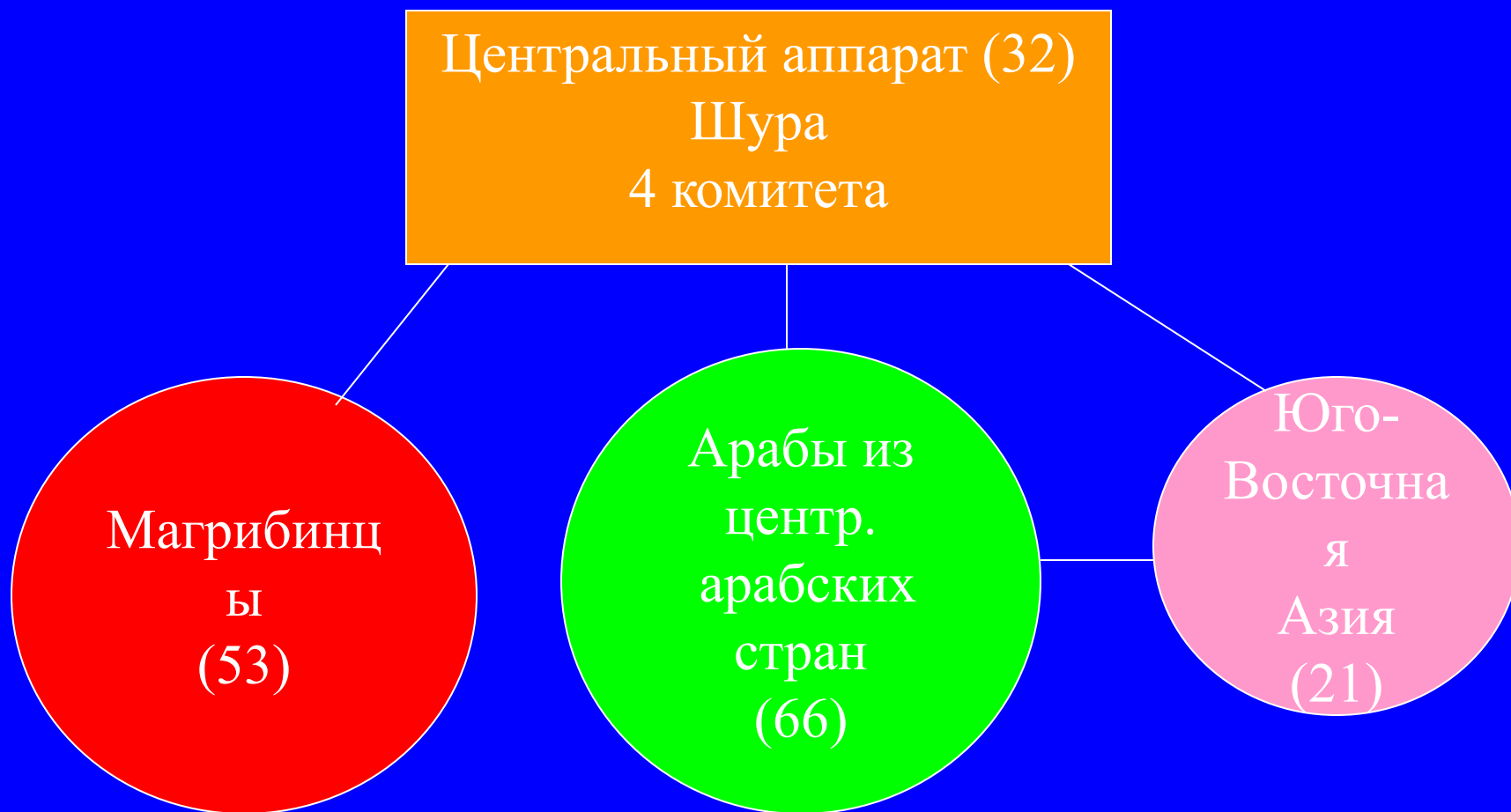
- 172 биографии моджахедов - участников мирового салафийского джихада
 - Стенограммы судебных слушаний
 - США, Франция, Германия, Египет, Индонезия, Марокко
 - Сообщения в прессе
 - английские, французские, немецкие, арабские, индонезийские СМИ (FBIS)
 - Научные публикации
 - Интернет (подтвержденные данные)

Происхождение по регионам

- Саудовская Аравия: 31
- Египет: 24
- Алжир: 15
- Марокко: 14
- Индонезия: 12



Мировая сеть Салафи



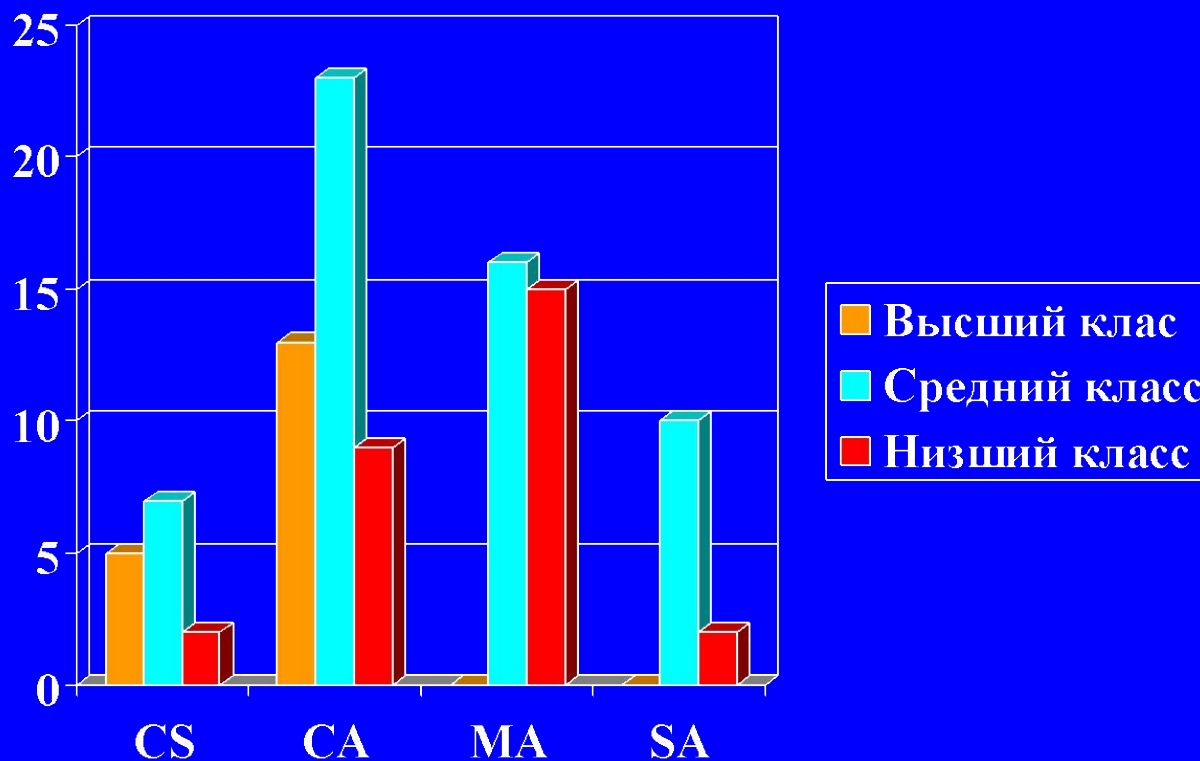
Происхождение по регионам и группам

- Центральный аппарат (32):
 - Египет (63%)
 - Саудовская Аравия и Кувейт (по 10%)
- Арабы из центральных арабских стран (66):
 - Саудовская Аравия (42%)
 - Египет, Йемен, Кувейт, Марокко (по 6%)
- Арабы из стран Магриба (53):
 - Франция (34%)
 - Алжир (28%), Марокко (19%), Тунис (9%)
- Жители Юго-Восточной Азии (21):
 - Индонезия (57%)

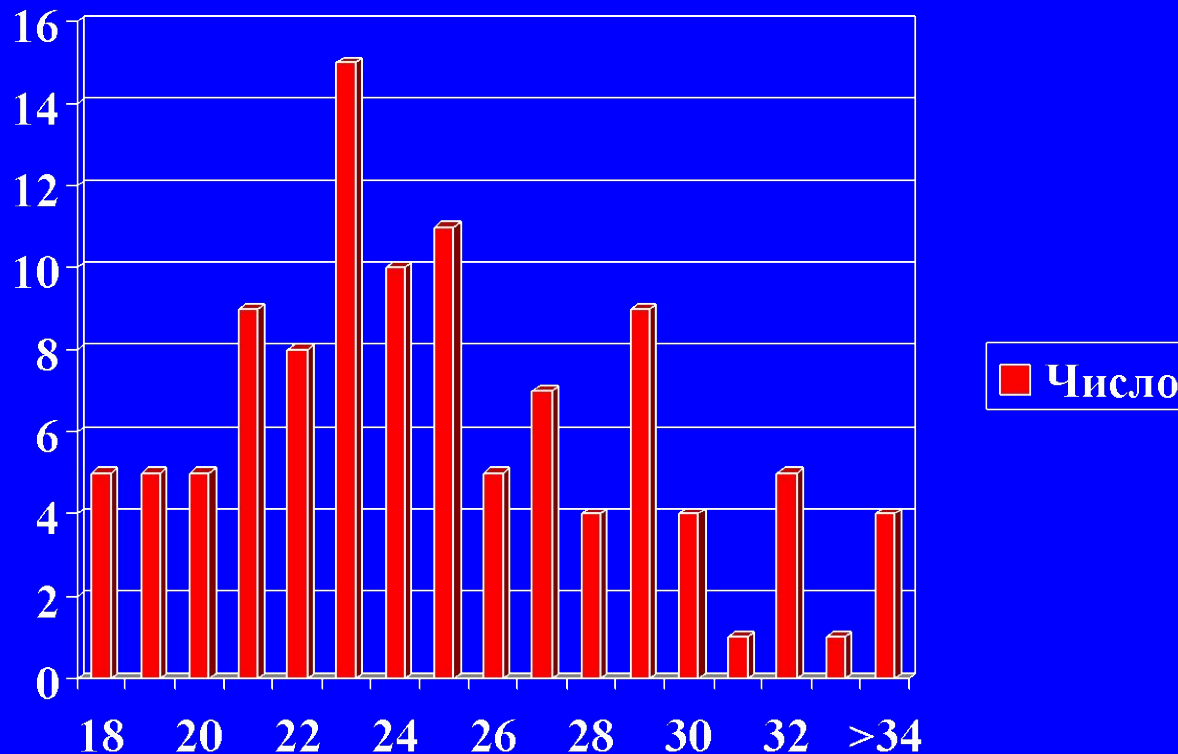
Теоретические аспекты изучения терроризма

- Социальные переменные:
 - Бедность
 - Привлечение к терроризму путем «промыывания мозгов»
 - Школа (религиозное образование)
 - Родители или культура
 - Незрелость
 - Невежество
 - Слабые виды на будущее, отсутствие профессии
 - Одинокие агрессивные мужчины без каких-либо обязанностей

Семейное происхождение (соц.-экон. положение) (102)



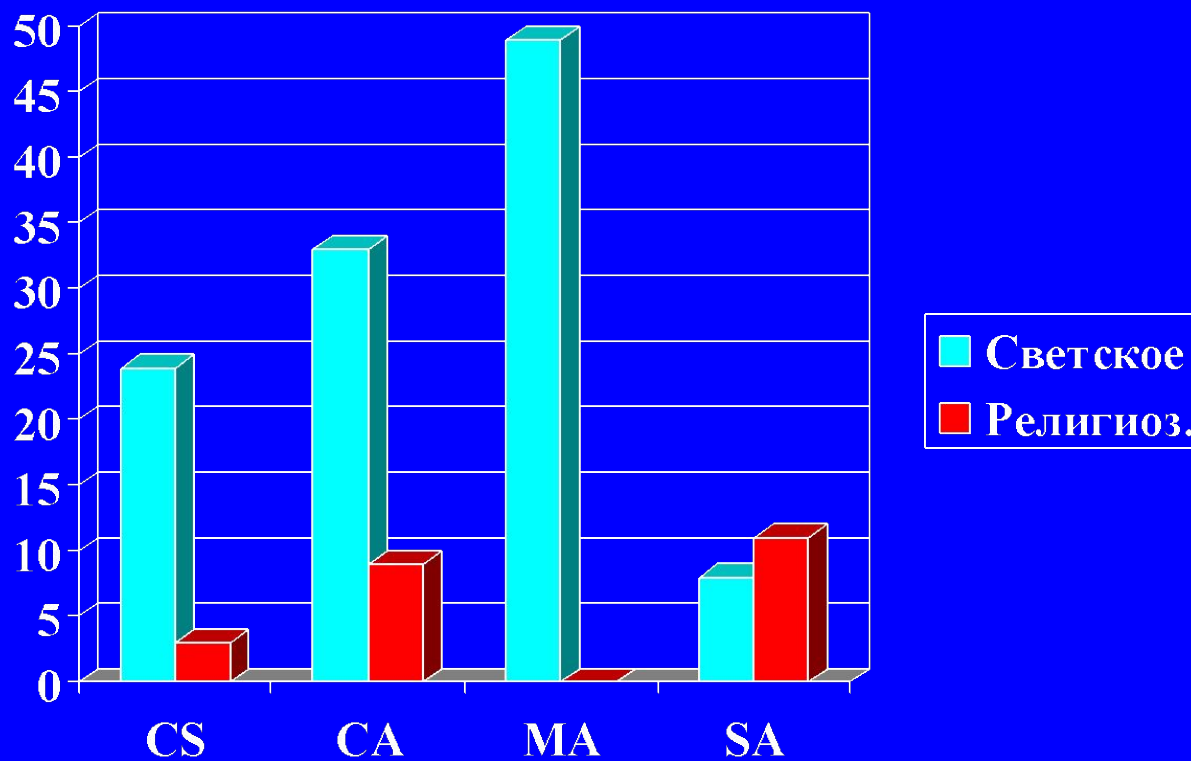
Пополнение: возрастной состав (108)



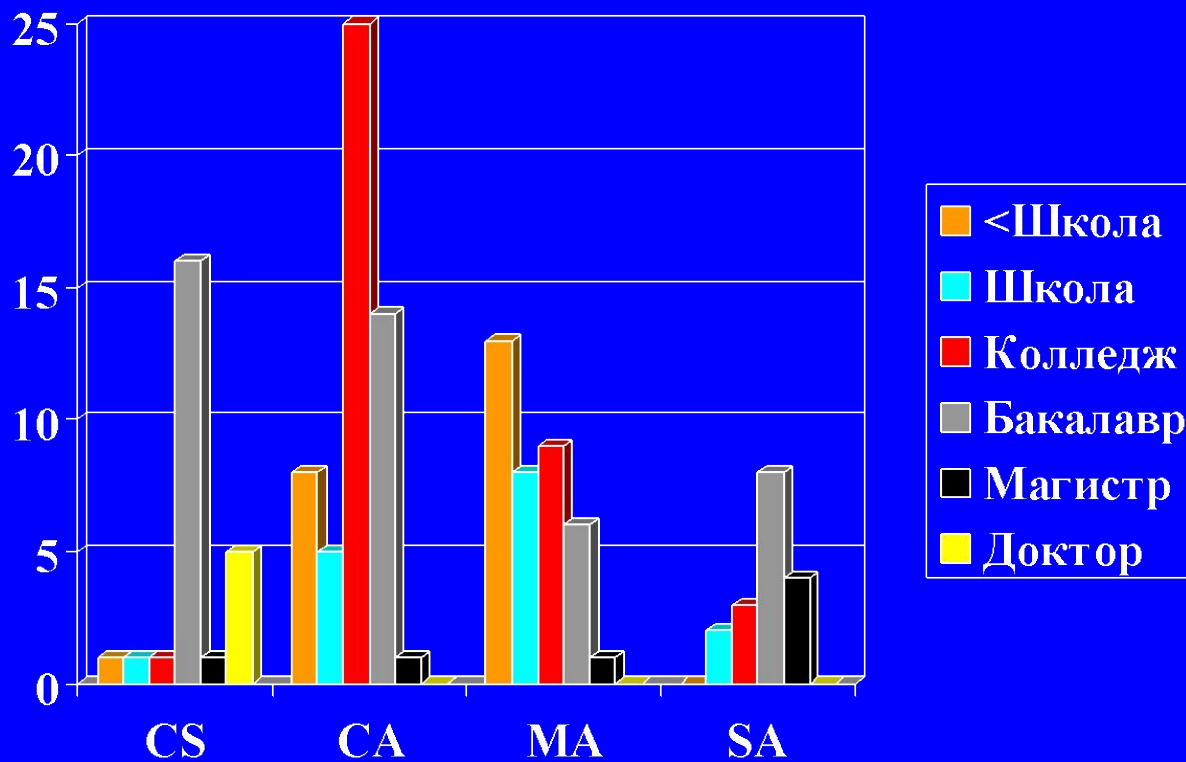
Возраст

- Средний: 25.69 лет
- Юго-Вост. Азия: 29.35 лет
- Центр. аппарат: 27.90 лет
- Осн. контингент: 23.75 лет

Тип образования (137)

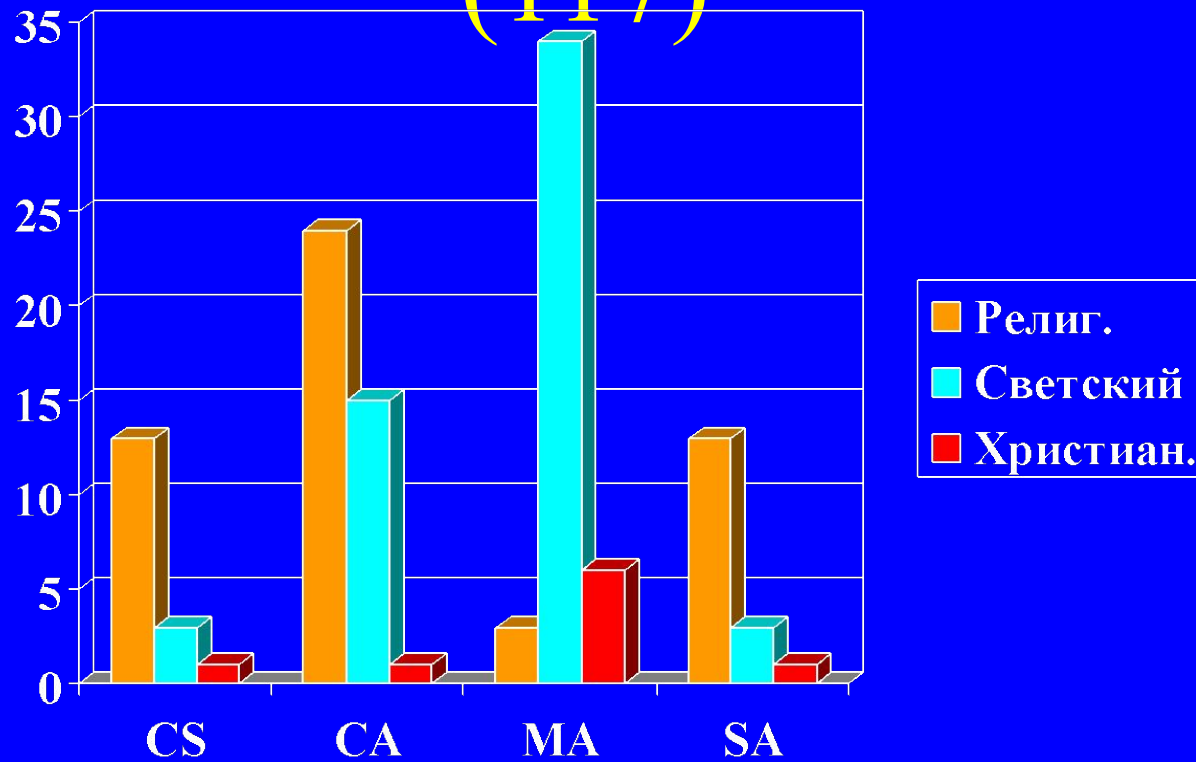


Уровень образования (132)

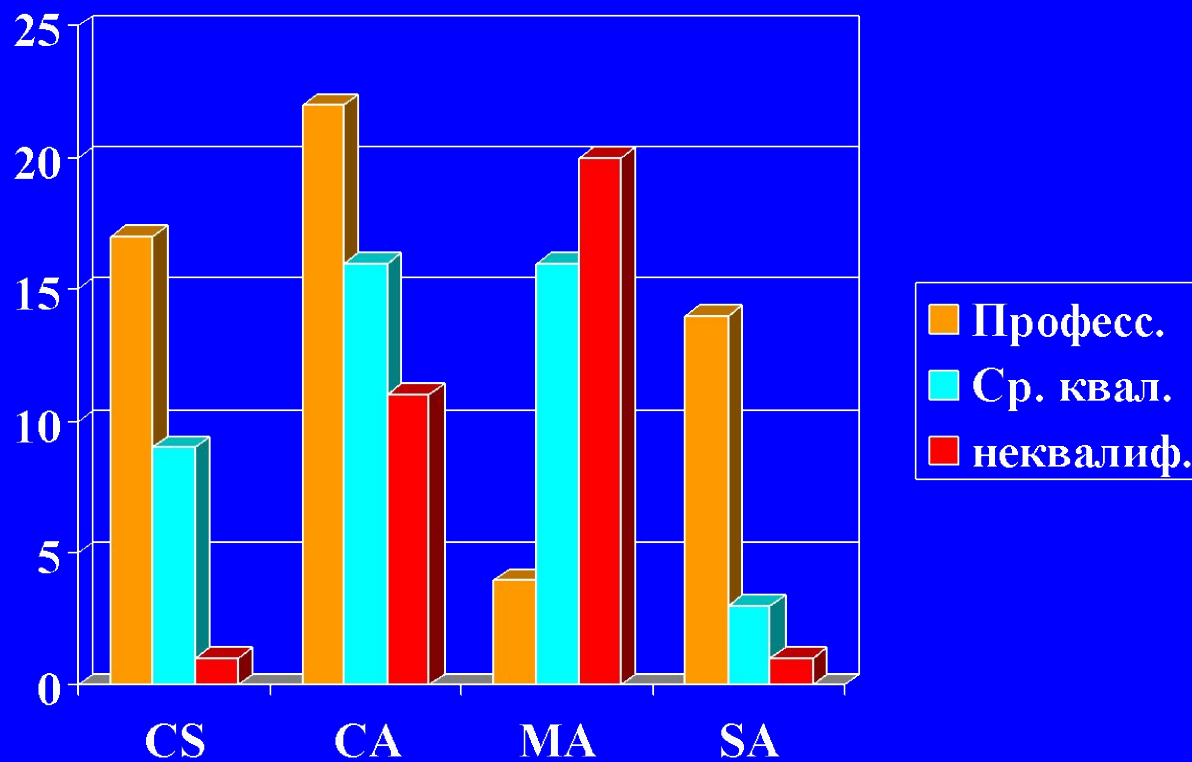


Религиозность в молодости

(117)



Род деятельности (134)



Семейное положение (114)

- 83 женатых (73%)
 - Большинство имело детей
 - Все члены Центр. аппарата и выходцы из Юго-Вост. Азии (37) были женаты
- 31 холостой (27%), в т.ч. 1 гомосексуалист
- Исповедовали ислам салафистского толка
- Большинство холостых были либо учащимися, либо слишком молодыми

Теоретические аспекты изучения терроризма

- Личностные переменные
 - Преступники
 - Психически больные
- Фундаментальная проблема специфичности
- Ситуационные переменные
 - Место
 - Вероисповедание
 - Статус занятости
 - Социальные связи с джихадом

Криминальный аспект

- Подавляющее большинство: без судимости
- Ряд серьезных преступлений
 - Грабеж (банда Рубе, банда Келкаля, Дж. Исламия)
- Мелкие преступления:
 - Мошенничество с кредитными карточками
 - Фальшивые документы
 - Подделка и отмывание денег
 - Страхование мошенничество
 - Контрабанда наркотиков
- Те, кто меньше всего способен лично причинять вред, наиболее способен делать это коллективно.

Психическое здоровье

- Всего два случая возможного нарушения мышления
- Один случай легкой умственной отсталости
- Очень мало травм в изученных семьях: меньше чем пятеро пережили в детстве смерть родителя
- Обычно это чрезмерно оберегавшиеся в семье дети
- Не отмечено случаев «патологического нарциссизма»
- В целом – «хорошие мальчики», за исключением некоторых магрибинцев второго поколения, которые вели жизнь мелких преступников

Присоединение к джихаду (165)

- Зарубежная страна: 70%
- «Исключенное» второе поколение: 8%
- Прочие:
 - Выходцы из Саудовской Аравии (11/09/01 и 12/05/03, Эр-Рияд)
 - Марокканцы (16/05/03, Касабланка): слишком бедны, чтобы эмигрировать
- Подавляющее большинство (ок. 78%) выпало из общества и отрезано от культурных и социальных корней, оторвалось от семьи и друзей детства.

Вера и род занятий

- 154/155 моджахедов были очень набожны в момент присоединения к джихаду
 - Рост благочестия был характерен в основном для арабов из стран Магриба
- Несоответствие между их квалификацией и родом деятельности: высокий уровень безработицы

Причины присоединения к джихаду (150)

- **Дружба (старая): 68%**
 - «Компания приятелей»
 - Группировки друзей
- **Родственные узы: 14%**
 - 11% членов выборки - братья
 - Значение браков и родни со стороны жены в закреплении связей между моджахедами
- **Ученичество: 8%**
 - Юго-Восточная Азия: *Джемаат Исламия*
 - Пондок Нгруки: Абу Бакар Баасийр и Абдулла Сунгкар
 - Песантрен Лукманул Хакием: Али Гуфрон

Богослужение

- Салафийские мечети: «сцены», где потенциальные моджахеды знакомились с новыми друзьями, а затем вступали в организации мирового джихада: 49%
 - Бруклин. (Нью-Йорк): мечеть Аль-Фарук: шейх Омар Абдур Рахман
 - Лондон
 - Меч. в Финсбери-парк: Мустафа Камель (Абу Хамза аль-Масри)
 - Мечеть на Бейкер-стрит: Омар Махмуд Отман (абу-Катада)
 - Милан: Исламский культурный центр: Анвар Шаабан
 - Мадридская мечеть: мечеть Абу Бакра: Яркас
 - Гамбург: Мечеть Аль-Кудс: Мохаммад Белфас
 - Рубе: мечеть Аль-Дава
 - Монреаль: мечеть Ассума
 - Хамис Мушайт (Асир, Саудовская Аравия): мечеть Аль-Секлей

Характеристика (Центральный аппарат и Юго-Вост. Азия)

- Центральный аппарат:
 - В большинстве своем – выпущенные из тюрьмы египетские исламские боевики, отправившиеся в Афганистан ради джихада против Советского Союза
 - «Сценой», на которой они создали Аль-Кайеды, стал Афганистан
 - Идеология Аль-Кайеды (борьба с Западом и США) была развивающимся явлением, окончательно сформулированным лишь в фетве 1996 г.
- Юго-Восточная Азия:
 - Главным образом последователи Баасийра и Сунгкара

Характеристика (арабы из центральных арабских стран и арабы стран Магриба)

- Это вертикально и географически мобильные люди, часто из религиозных семей среднего класса, где их воспитывали в любви, но затем они оторвались от традиционных связей и культуры.
- Это были космополиты, владевшие 3-4 языками и хорошо разбиравшиеся в компьютерах.
- Желая вырваться из своей одинокой жизни вне общества, они через мечети обретали новых друзей.
- Не будучи изначально религиозны, они постепенно втягивались в религиозную общественную жизнь, чтобы удовлетворить свои эмоциональные потребности.
- Они формировали группировки и здесь, благодаря дружеским связям, постепенно превращались в фанатиков.
- Социальные связи предшествовали идеологическим взглядам, и именно они, наряду с динамикой группового поведения, сделали возможным терроризм.

Присоединение к джихаду

- Действия направлены снизу вверх
- Отсутствует программа вербовки «сверху вниз»
 - Нет ни кампании, ни центрального комитета, ни специального бюджета вербовки
- Значение плотных сетей (группировок) для превращения утративших корни молодых мусульман в фанатичных террористов
- Нет никаких свидетельств «промывания мозгов»: они просто воспринимали убеждения своих друзей
- Более узкое объяснение этого вида терроризма – внутригрупповая любовь, а не внегрупповая ненависть
- Они присоединились к джихаду через «слабые звенья»: через знакомых, родственников и имамов. 27

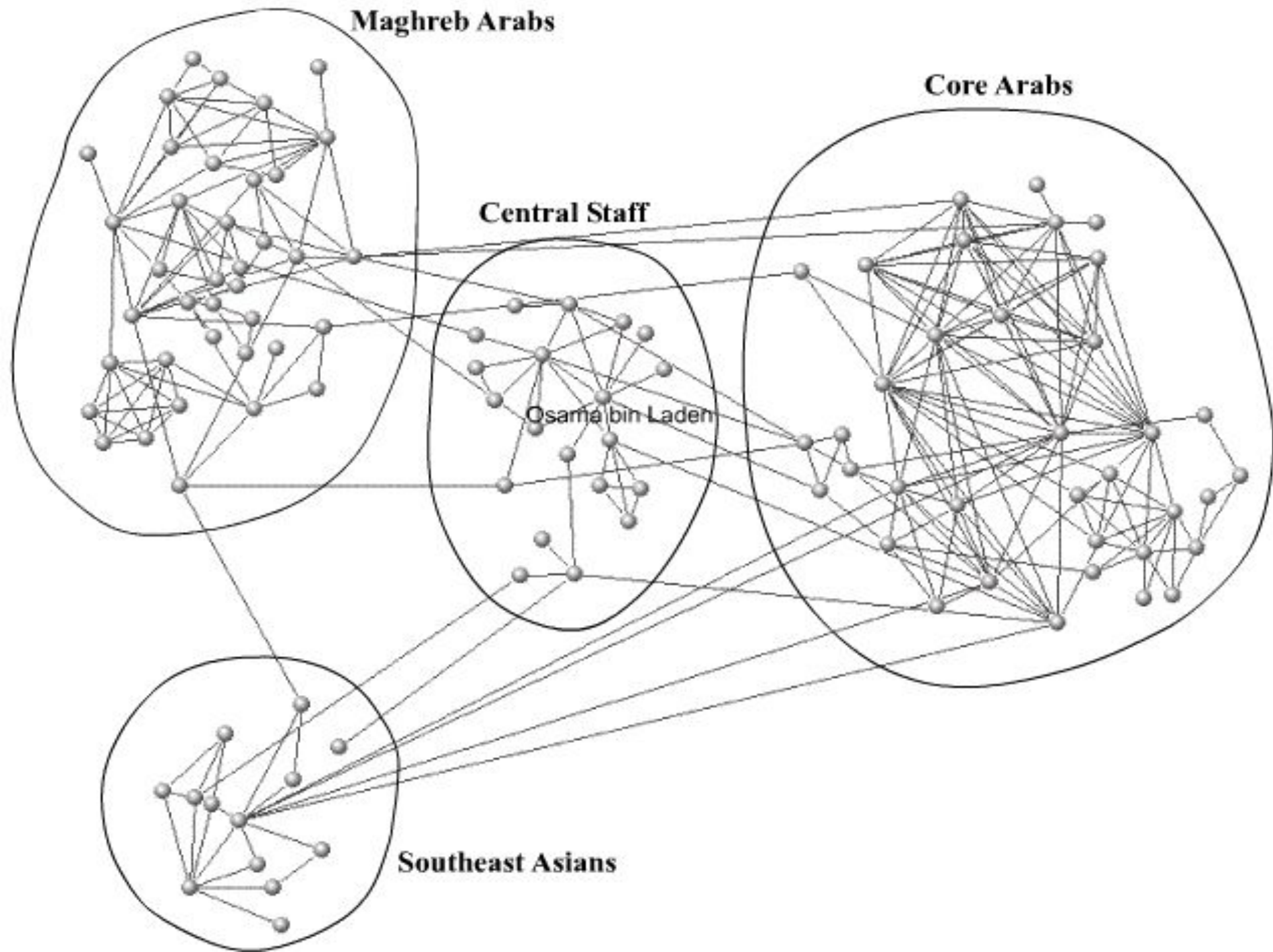
Maghreb Arabs

Core Arabs

Central Staff

Osama bin Laden

Southeast Asians



Анализ социальных сетей

- Новая парадигма: возможно, терроризм – это внезапно возникающее качество сети
- Способность характеризовать террористические сети:
 - Взаимосвязь между эволюцией и структурой сети
 - Ее уязвимость и прочность
 - Ее размещение
 - Пределы ее возможностей
 - Способность плотных сетей к трансформации
 - Темпы роста
 - Гибкость и эффективность
 - Влияние характера связей

Эволюция террористической сети

- Арабы из центральных арабских стран и магрибинцы:
 - Самозарождение (снизу вверх)
 - Самоорганизация (сеть типа «маленького мирка»)
 - Децентрализация со значительной долей местной инициативы и гибкости
 - Устойчивость к случайным нападениям или смене руководства
- Юго-Восточная Азия:
 - Иерархическая структура
 - Уязвима к смене руководства (возможность раскола)

Сеть (центральные арабские страны и Юго-Восточн. Азия)

Айман аль-Завахири
Егип. Исламс.
джихад

Халед шейх Мохаммед

Джемаа
Исламия

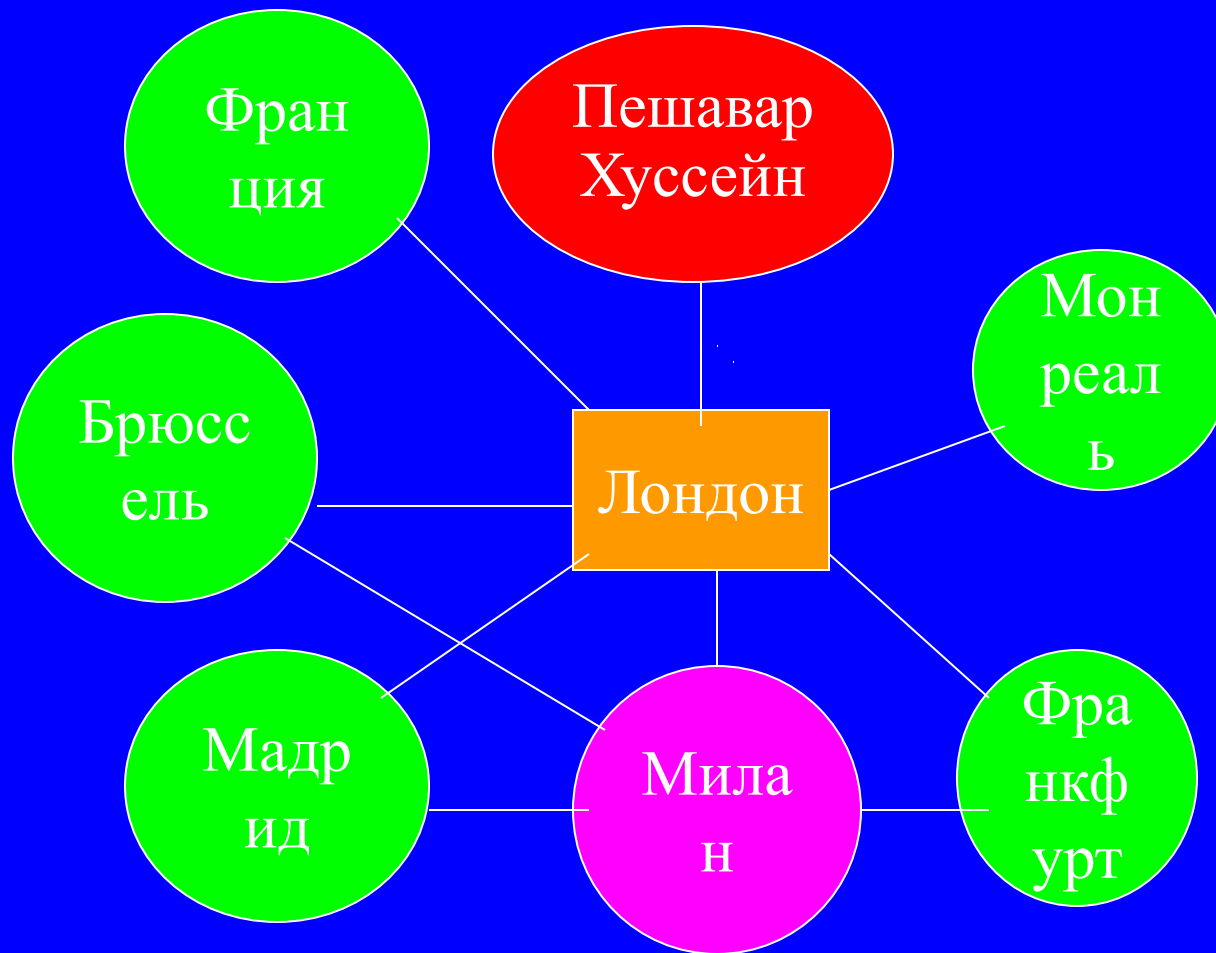
Приморск
ое
отделение

Рамзи
бин
аль-
Шибх

Сети (центр.араб. страны и Юго-Восточная Азия)

- Айман аль-Завахири
 - Египет (Египетский исламский джихад)
- Халед шейх Мохаммед
- Абдул Басит Карим (Рамзи Юсеф)
 - Приморское отделение:
 - Абдул Рахим аль-Нашири (Йемен)
 - Валид бин Атташ (Йемен)
 - Рамзи бин аль-Шибх (Гамбург)
 - Азия
 - Хамбали: Джемаа Исламия
 - Омар аль-Фарук (MILF)

Сеть (магрибские арабы)



Сеть (магрибские арабы)

- Зайн аль-Абидин Мохаммед Хуссейн (абу Зубайда)
 - Лондон (Рачид Рамда):
 - Франция (Али Тушан): банда Келькаля
 - Монреаль (Фатех Камель):
 - Франция: банда Рубе
 - Иордания (Раед Хиджази)
 - Лондон (Амар Махлулиф [абу Доха]):
 - Милан (бен Хемайс)
 - Мадрид (Яркас)
 - Брюссель (Мааруфи)
 - Франция (Бегаль)
 - Франкфурт (Бенсахриа)

Свойства сетей

- Распространение через «слабые звенья»:
 - Салафистские мечети
 - Разрывы в распространении (США, Палестина, Турция, Иран)
- Отсутствие социальной почвы уничтожает всякие ограничения на операции (Егип. ислам. джихад против Егип. ислам. группы)

Значение густых сетей

- Превращают утративших корни мусульман в фанатичных террористов
 - Превосходят парадокс «безбилетника»
 - Коллективное самосознание
 - Укрепление веры и убеждений
 - Прочные узы верности
 - Внутригрупповое подчинение и внегрупповая агрессия
- Гомосексуализм внутри группировок, но отсутствие общей тенденции в сети

Влияние информационных технологий на мировой джихад

- Мировой джихад стал возможным благодаря новым техническим средствам связи, созданным в последнее десятилетие
 - Спутниковая телефония, телефакс, портативные компьютеры, электронная почта
 - Уязвимость к перехвату
- Влияние Интернета
 - Распространение идей Салафи в обход традиционных имамов
 - Поддерживает отказ от традиций и особое толкование Корана
 - Создание виртуальной *уммы* [мусульманской общины]

Гибкость и эффективность

- Сети «малых мирков»:
 - Быстрое распространение новшеств через ядра сети
 - Гибкость горизонтальной/вертикальной связи
- Инструкция Аль-Кайеды выступает за строгую скрытность операций на основе принципа служебной необходимости
- Такая структура гарантирует неудачу (в большинстве операций)
 - Захлестывает вертикальные связи
 - Не допускает горизонтальных связей, необходимых для преодоления неизбежных препятствий в боевой обстановке
- Удачи бывают обязаны гибким системам связи
 - семья, тренировка, группировки
- Успех оказывается возможным благодаря тому, что террористы нарушают свои собственные правила

Рекомендации

- Проникать в джихад через слабые звенья
- В результате одновременных ударов по популярным ядрам сети Центрального аппарата, основного контингента арабов и магрибинцев распадутся на более мелкие и менее эффективные группы
- Обезглавить Джемаа Исламия
- Ликвидировать мосты, связывающие потенциальных моджахедов с джихадом:
 - Мечети (арабы из центральных арабских стран и арабы стран Магриба)
 - Школы (Джемаа Исламия)

Рекомендации (прод.)

- Продолжать перехват коммуникаций
- Уменьшать резерв потенциальных террористов
 - Укреплять ненасильственные альтернативы Салафи
 - Запад должен отмежеваться от непопулярных режимов
 - Ликвидировать антизападную риторику:
 - Международная антидиффамационная лига
- Быстрее разрешить проблему Ирака
- Она увеличивает резерв потенциальных террористов
 - Стягивает силы для джихада против США
 - Способна направить джихад против Запада