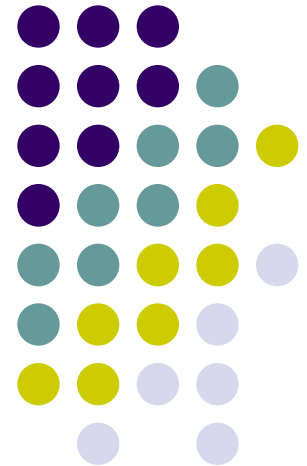


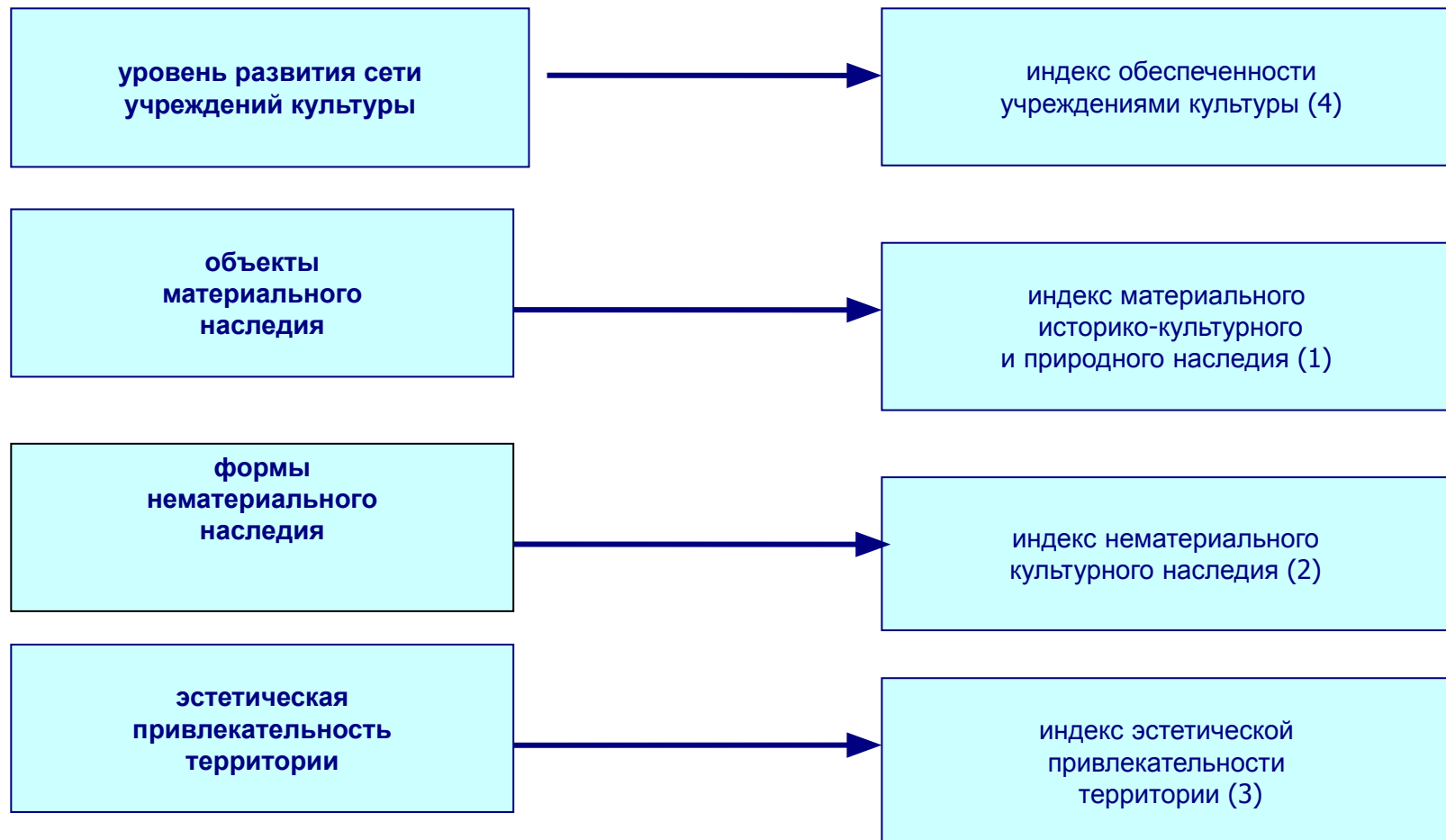
Оценка природного и историко-культурного потенциала территорий муниципальных районов восточной части Калужской области

Н.О. Тельнова

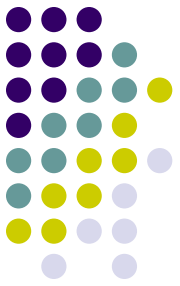
*МГУ имени М.В. Ломоносова,
географический факультет*



Интегральные показатели природного и историко-культурного потенциала МО субъекта РФ



Принципы отбора частных индикаторов природного и историко-культурного потенциала МО субъекта РФ



- типология объектов и элементов наследия не должна противоречить их регламентации в нормативно-правовых актах;
- репрезентативность для территории субъекта Российской Федерации;
- рассматриваемые объекты и явления наследия в пределах одного или нескольких муниципальных образований должны быть уникальны для субъекта РФ;
- ранжирование объектов и явлений согласно законодательно-нормативным документам международного, федерального, областного и муниципального уровня, определяющим ранг их значимости (например, законодательный статус охраны и др.);
- Обеспеченность утвержденными на разных уровнях списками, перечнями, официальными сводками.

Набор типовых индикаторов природного и историко-культурного потенциала региона,



Объекты материального наследия:

- охраняемые природные территории как формы природного наследия;
- исторические города и поселения;
- памятники истории и культуры;
- памятники археологии;

Формы и явления нематериального наследия:

- известные уроженцы и жители региона;
- центры развития традиционных ремесел;
- фольклорные коллективы;
- районы компактного проживания малых этнических общностей;
- ярмарки, фестивали;
- сакральные места (культовые камни, священные рощи и т.п.)

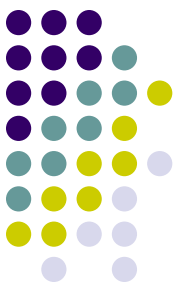
Учреждения культуры:

- музеи и музеи-заповедники;
- центры традиционной народной культуры и центры народного творчества;
- православные монастыри, приходы, архиерейские подворья (или иные религиозные организации и учреждения);
- библиотеки;
- театры;
- дома культуры, клубы.

Показатели эстетической привлекательности территории:

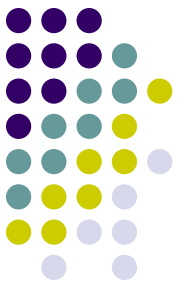
- степень вертикального расчленения рельефа;
- разнообразие элементов пейзажа (например, соотношение открытых и залесенных пространств);
- разнообразие природной ландшафтной структуры территорий;
- степень горизонтальной расчлененности территории (густота речной сети, заозеренность);
- густота сельских поселений.

Показатели экспресс-оценки природного и историко-культурного потенциала муниципальных образований субъекта РФ



- Ландшафтное разнообразие
- Обеспеченность территорий МО особо охраняемыми природными территориями и качественная оценка их состояния;
- Обеспеченность территорий МО памятниками истории и культуры и качественная оценка их состояния;
- Эколого-эстетическая привлекательность территорий МО;
- Пейзажная выразительность ландшафтов вдоль автомобильных трасс.

Рейтингование районов восточной части Калужской области по величине историко-культурного потенциала и его отдельных составляющих



- **с использованием нормированных показателей, характеризующим удельную концентрацию объектов природного и историко-культурного наследия в пределах каждого муниципального района по отношению к средней по области.**

Разнообразие ландшафтной структуры муниципальных районов восточной части Калужской области



Муниципальный район	Наличие ландшафтных рубежей					Итого ландшафтных рубежей	Степень разнообразия природных условий*
	Среднерусская возвышенность	Барятино - Сухиничская возвышенность	Угро - Протвинская низина	Смоленско - Московская возв.	Мещовское ополье		
Дзержинский			+			1	0
Дзержинский	+		+			2	1
Дзержинский	+					1	0
Дзержинский	+					1	1
Дзержинский	+				+	2	2
Дзержинский		+			+	2	1
Дзержинский		+			+	2	0
Дзержинский		+			+	2	2
Дзержинский		+			+	2	2
Дзержинский	+		+			2	2
Дзержинский			+	+		2	0
Дзержинский	+		+			2	0
Дзержинский	+		+			2	2
Дзержинский			+			1	-

Рейтинги районов восточной части Калужской области по количеству памятников природы и памятников – парков усадеб



Район, городской округ*	Кол-во памятников природы	Ранг в рейтинге памятников природы	Количество памятников – приусадебных парков	Ранг в рейтинге памятников – приусадебных парков
Дзержинский	23	1	9	3
Г. Калуга	19	2	8	4
Медынский	13	3	0	23
Малоярославецкий	11	4	10	1-2
Козельский	10	5	4	8-10
Тарусский	10	5	10	1-2
Жуковский	9	8	4	8-10
Ферзиковский	8	9	7	5
Боровский	7	11	6	6-7
Перемышльский	6	13	1	17-22
Мещовский	4	16	2	12-16
Мосальский	3	17	2	12-16
Сухиничский	2	19	1	17-22
Г. Обнинск	1	22	1	17-22

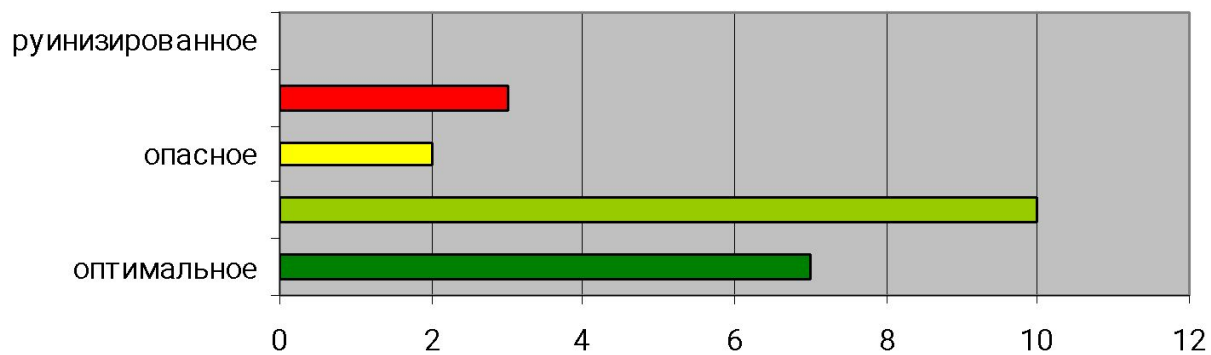
Рейтинги районов восточной части Калужской области по количеству памятников истории и культуры



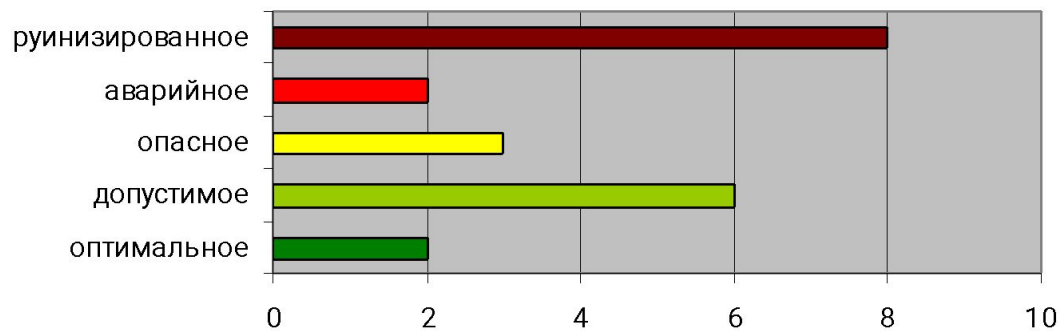
Пригородный район г. Калуга	1
Боровский	2
Мещовский	3
Дзержинский	4
Жуковский	5
Тарусский	6
Козельский	7
Малоярославец-кий	8
Перемышльский	9
Ферзиковский	10
Медынский	11
Сухиничский	12
Бабынинский	13

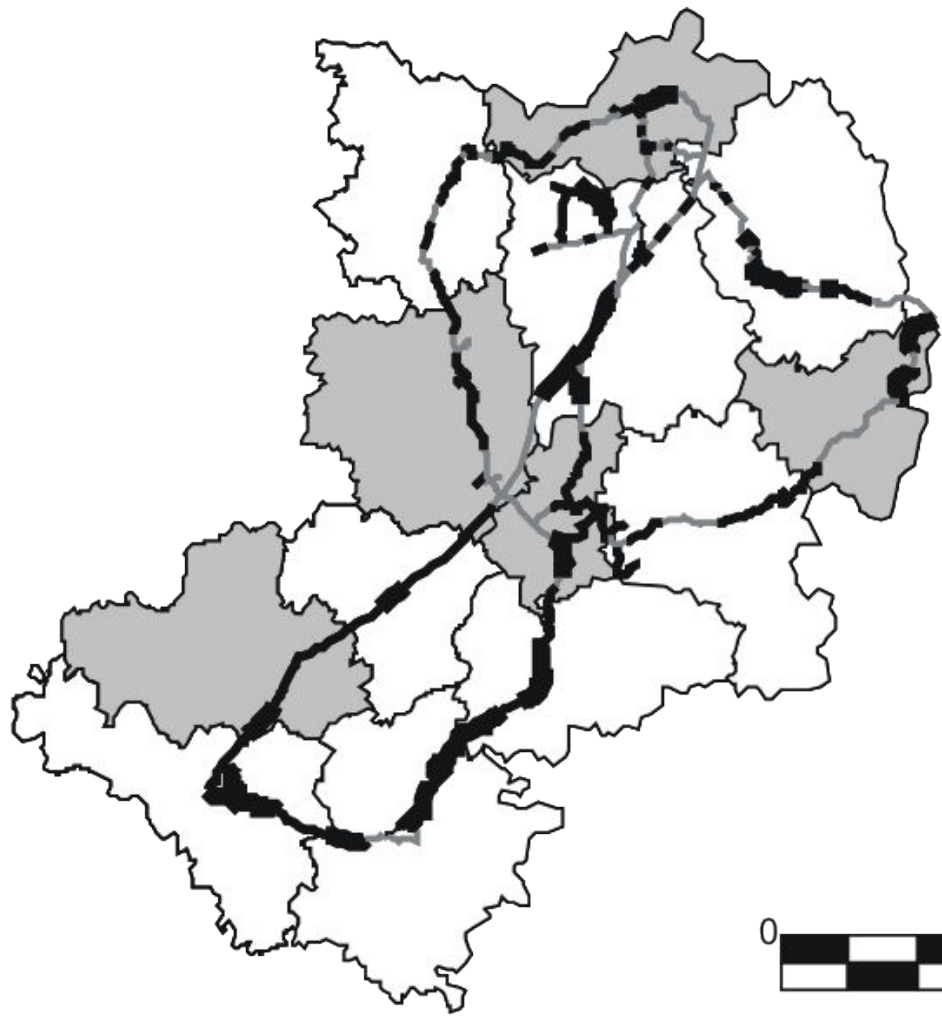


Распределение объектов культовой архитектуры по категориям физического состояния



Распределение объектов, входящих в состав усадебных комплексов, по категориям физического состояния





Пейзажная выразительность
автомобильных маршрутов

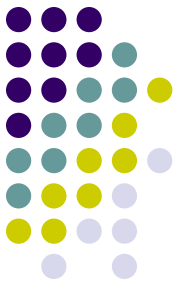
- Невыразительные
- маловыразительные
- выразительные

Районы по степени насыщенности
памятниками историко-культурного
и природного наследия

- невыразительные
- Типичные
- Уникальные



Выводы



- При оценке природного и историко-культурного потенциала муниципальных районов «территориальный» подход используется для разработки стратегий регионального развития и выявления приоритетных направлений развития туристской деятельности,
- «линейный» подход позволяет наметить векторы повышения туристической привлекательности конкретных территорий,
- Уникальной концентрацией объектов природного и историко-культурного наследия среди районов восточной части Калужской области обладают Пригородный район г. Калуги, Боровский, Дзержинский Тарусский и Мещовский районы,
- наиболее протяженные участки автодорог высокой пейзажной выразительности проходят по территории Бабынинского и Сухиничского районов