

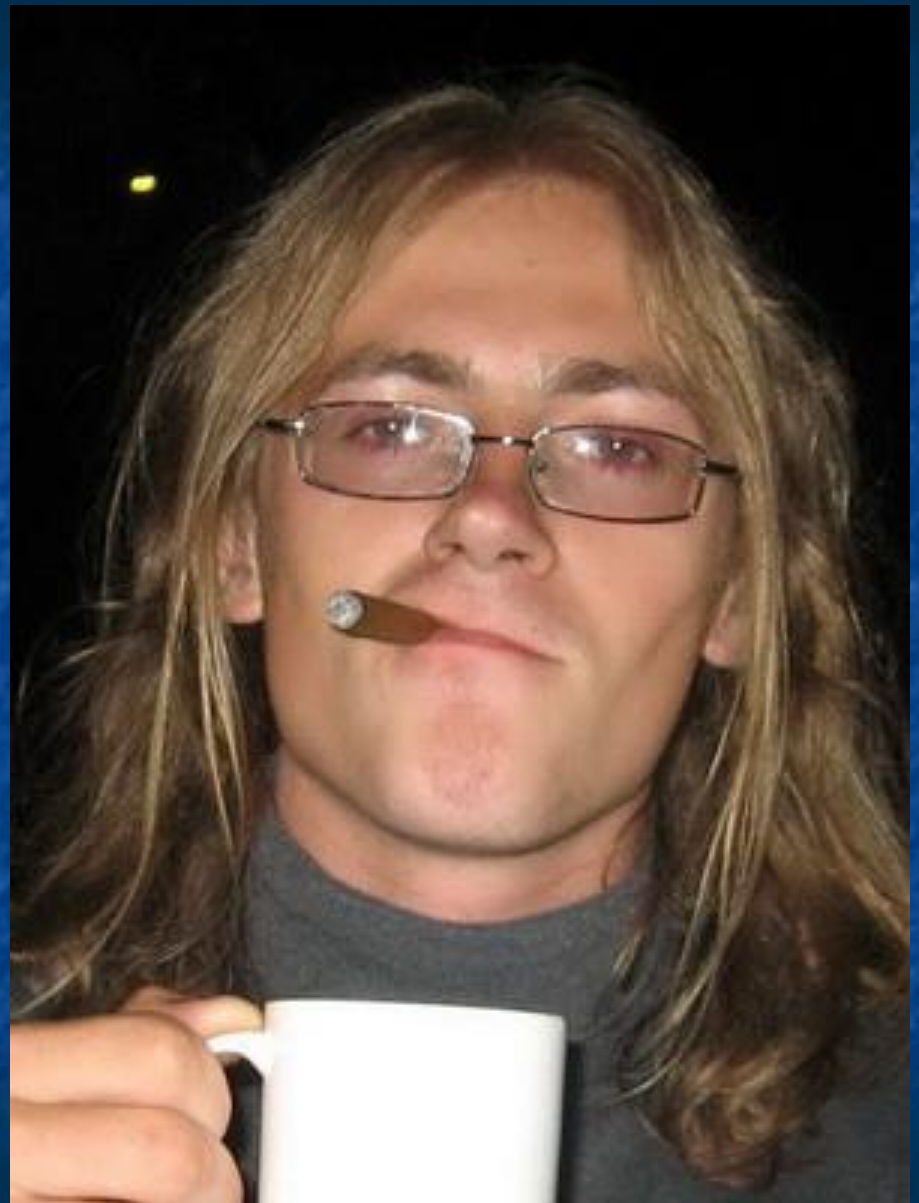
**Презентация защиты
магистерской диссертации
по специальности
«Археология»**

НЕОЛИТ

ВЕРХОВЬЯ ЩАРЫ

Научный руководитель:
доцент, кандидат
исторических наук
Чернявский М.М.

Автор: магистрант
Ткачёв Олег Юрьевич



СОДЕРЖАНИЕ

- Актуальность исследования
- Связь исследования с другими дисциплинами
- Цели исследования
- Задачи исследования
- Объект исследования
- Предмет исследования
- Источники исследования
- Научная гипотеза
- Результаты исследования
- Научная новизна исследования
- Положения, выносимые на защиту

АКТУАЛЬНОСТЬ ИССЛЕДОВАНИЯ:

- Накопление большого количества материала за последние 20 лет;
- Наличие ряда спорных вопросов о ПНК;
- Отсутствие анализа «чистого» кремневого инвентаря.

СВЯЗЬ ИССЛЕДОВАНИЯ С ДРУГИМИ ДИСЦИПЛИНАМИ:



ЦЕЛЬ ИССЛЕДОВАНИЯ:

Системный анализ материальной
культуры ПНК

ЗАДАЧИ ИССЛЕДОВАНИЯ:

- изучение палеогеографической ситуации на Пощарье в конце атлантического и в начале суббореального периодов;
- изучение источниковедческой базы (коллекции, полевые отчёты, публикации); рассмотреть степени изученности неолитических памятников бассейна Щары;
- определение основных черт материальной культуры местного раннего неолита (керамика, кремневый, каменные и костяные изделия);
- рассмотрение вопросов происхождения культуры, её территории и хронологии.

ОБЪЕКТ ИССЛЕДОВАНИЯ:

Припятско-нёманская культура

ПРЕДМЕТ ИССЛЕДОВАНИЯ:

Особенности материальной культуры ПНК

ИСТОЧНИКИ ИССЛЕДОВАНИЯ:

Письменные	Вещественные (материалы раскопок стоянок)
отчёты	Старые Войковичи 1
статьи	Русаково 2
	Пархуты 1
монографии	Подгорная 4

НАУЧНАЯ ГИПОТЕЗА:

- кремневая индустрия припятско-нёманской культуры характеризуется равномерным соотношением орудий изготовленных на пластинах и отщепах.
- в орнаментации керамики на территории бассейна Щары преобладают гребенчатые оттиски.

РЕЗУЛЬТАТЫ ИССЛЕДОВАНИЯ:

- локальные особенности в орнаментации:

а) на стоянке Старые Войковичи 1 преобладают гребенчатые оттиски (47%), далее следуют насечки и прочерченные линии, в небольшом количестве встречаются отступающие наколы;

б) на стоянках Русаково 2 и Подгорная 4 среди элементов орнамента преобладают наколы, ямчатая вмятина, насечки (Подгорная 4), гребенчатых оттисков встречено сравнительно мало;

РЕЗУЛЬТАТЫ ИССЛЕДОВАНИЯ:

– кремневая индустрия характеризуется следующими чертами:

а) среди сребков преобладают одинарные концевые главным образом на отщепах (около $2/3$);

б) резцы практически все изготовлены на пластинах, приблизительно половина из них – это ретушные резцы;

в) преобладают одноплощадочные стожковые нуклеусы, встречаются также двухплощадочные призматические, приближенные к свидерским и аморфные нуклеусы.

НАУЧНАЯ НОВИЗНА ИССЛЕДОВАНИЯ:

- в исследовании сведена вся информация о керамике припятско-нёманской культуры;
- произведён системный анализ материала, накопленного за последние 50 лет;
- на основании полученных результатов были выделены основные особенности в технологии изготовления керамики припятско-нёманской культуры и выявлены локальные особенности.
- впервые проанализирована кремневая индустрия припятско-нёманской культуры.

ПОЛОЖЕНИЯ, ВЫНОСИМЫЕ НА ЗАЩИТУ:

- говорить о местной основе припятско-нёмнской культуре рано из-за недостаточности данных.
- начало припятско-нёманской культуры можно выводить с первой половины IV тысячелетия до н.э.; на границе IV и III тысячелетий до н.э. с территории Среднего Повисленья и Нижнего Побужья на Западную Беларусь стали проникать влияния польского «лесного» неолита, которые привели к появлению нёманской культуры;

ПОЛОЖЕНИЯ, ВЫНОСИМЫЕ НА ЗАЩИТУ:

- универсальный элемент орнаментации припятско-нёманской керамики – пояс глубоких круглых ямок под краем венчика;
- на западе и северо-западе Понеманья в керамике припятско-нёманской культуры гребеньчатый орнамент значительно уступает наколам и вмятинам; тут на поздних этапах появляются оттиски линейного штампа, что свидетельствует о первых влияниях с Повисленья;

Конец.

**Большое спасибо
за внимание!!!**