



**Управление Росприроднадзора по Свердловской  
области  
ОАО Уральский центр энергосбережения и экологии**

***Сохранение и обустройство водных  
объектов Свердловской области***

ПРОЕКТ № 352

(август 2004 – март 2005 г.)



## Цель проекта:

- **Поддержание водоохранных зон в надлежащем состоянии как условие обеспечения качества поверхностных вод.**
- **Развитие общественного экологического движения.**

## Основание для проведения работ:

- Высокая антропогенная нагрузка в окрестностях городов;
- Рекреационная нагрузка на водные объекты;
- Источники питьевого водоснабжения;
- Планы по организации природного парка «Истоки Исети».



## Партнеры по проекту:

- **ОАО «Уральский центр энергосбережения и экологии»**
- **Управление Росприроднадзора по Свердловской области**
- **Общественная организация «Лига защиты культуры»**

**Взаимодействие с комитетами по экологии  
Муниципальных образований**

# Нормативная правовая база

- ФЗ "Об охране окружающей среды "
- Водный Кодекс РФ
- Положение о водоохранных зонах водных объектов и их прибрежных защитных полосах
- Федеральный Закон "Об отходах производства и потребления"
- Федеральный классификационный каталог отходов
- Кодекс об административных правонарушениях
- Санитарные правила содержания территорий населенных мест (СанПиН 42-128-4690-88)

# Мероприятия в рамках проекта:

- Разработка методики исследований,
- Обучение методам гербологических обследований и основам водоохранного законодательства,
- Обследование водоохранных зон водных объектов,
- Выявление причин и источников захламленности,
- Составление гербологических карт,
- Экономическая оценка затрат на очистку территории,
- Обустройство родников.

# Методика исследований:

- **Ширина водоохранных зон – в соответствии с Положением о водоохранных зонах;**
- **Обследование прилегающей к ВЗ территории;**
- **Разработаны маршрутные листы;**
  - географические координаты (по GPS);
  - размеры и глубина свалок, объем отходов;
  - ориентир;
  - виды отходов (класс опасности);
  - расстояние от береговой линии;
  - вероятный источник;
  - рекомендуемый вид уборки (руч., мех.)

## Обучение:

- УГГГУ
- Школа № 92 (Екатеринбург)
- Школа № 3 (г. Верхняя Пышма)
- Станция детско-юношеского туризма – школа № 2 (Березовский)



# Обучение в школе № 2, 6<sup>б</sup> класс (г. Верхняя Пышма)



# Обучение в школе № 2, 6<sup>б</sup> класс (г. Верхняя Пышма)



## Обучение на станции детско-юношеского туризма (г. Березовский)



# Территориальный охват

## 1.МО г. Екатеринбург

- р. Решетка
- р. Исеть
- Верх-Исетский пруд
- Нижне-Исетский пруд
- оз. Шарташ
- р. Пышма

# Территориальный охват:

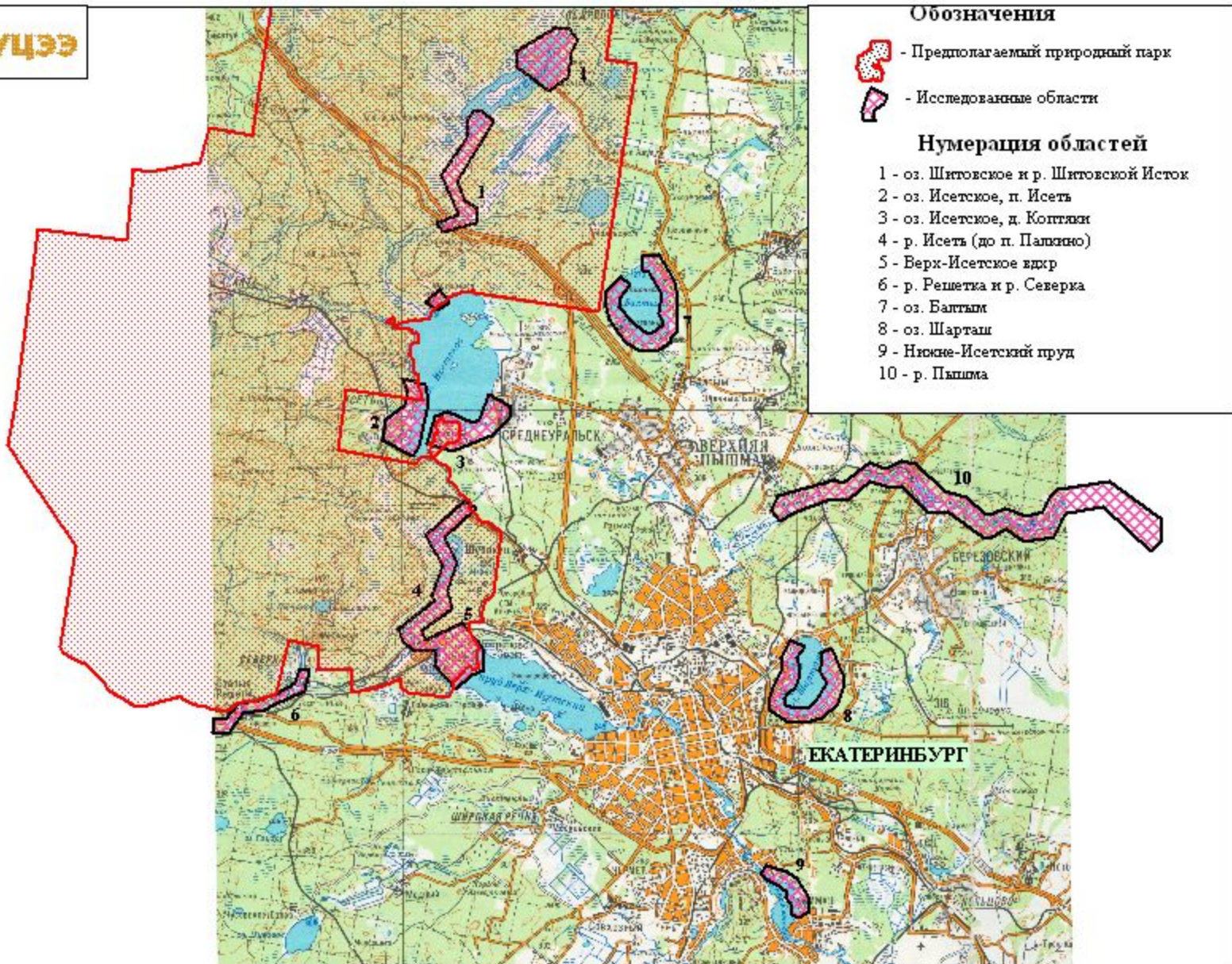
## 2.МО г. Верхняя Пышма

- оз. Шитовское
- р. Шитовской Исток
- р. Пышма
- оз. Балтым
- оз. Исетское
- р. Исеть

## 3.МО г. Березовский

- р. Пышма

## Район проведения исследований



Юные туристы (г. Березовский, рук. Г.Л. Зырянова) изучают свой край и с этой стороны

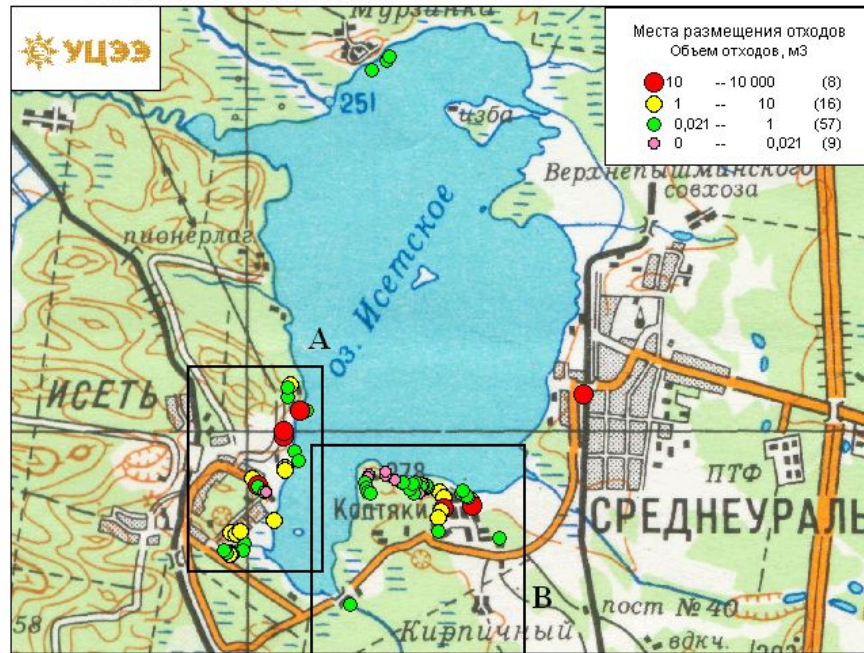




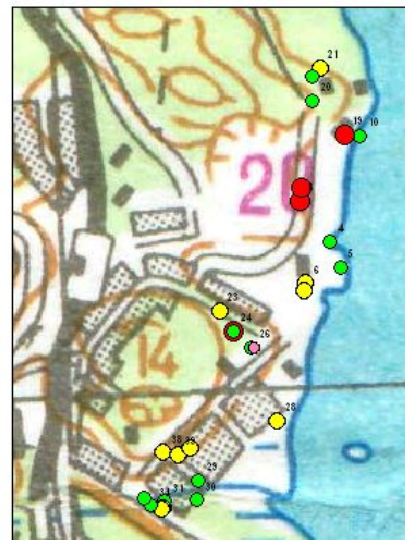
Ученики школы № 92 (г. Екатеринбург, рук. С.В. Аринчехина) проводят исследование



Рис. 3. Схема расположения мест несанкционированного размещения отходов в водоохранной зоне оз. Исетское



Врезка А



Врезка В



Сводные данные по результатам гидрологического исследования водоохранных зон						
		Исследованная длина береговой линии, км	Исследов. площадь водоохр. зоны, км <sup>2</sup>	Количество мест несанкц. размещения	Объем отходов, м <sup>3</sup>	Удельный показатель загрязнения, м <sup>3</sup> /км <sup>2</sup>
<b>МО г. Екатеринбург</b>						
1	Верх-Исетский пруд <sup>†</sup>	4,5	1,3	54	30,4	24,0
	Верх-Исетский пруд <sup>†*</sup>	4,5	2,0	103	249,9	125,0
2	Решетка <sup>***</sup>	11,0	0,90	26	785,7	873,0
3	Северка	0,3	0,03	4	8,3	275,0
4	Нижне-Исетский пруд	2,7	1,35	36	84,4	62,5
5	оз. Шарташ	9,7	4,9	153	134,3	27,7
	оз. Шарташ <sup>**</sup>	9,7	4,9	154	2134,3	440,1
6	р. Пышма-2 (от п. ЕКАД до ж/д моста у ст. Березит)	7,4	0,7	20	112,1	151,5
	<b>ИТОГО по МО г. Екатеринбург</b>	<b>36</b>	<b>9</b>	<b>293</b>	<b>1155</b>	
	<b>ИТОГО по МО г. Екатеринбург*, **</b>	<b>36</b>	<b>10</b>	<b>343</b>	<b>3375</b>	
<b>МО г. Верхняя Пышма</b>						
7	оз. Шитовское	15,0	7,5	12	17,1	2,3
8	р. Шитовской исток	12,0	0,6	1	0,5	0,83
9	оз. Исетское	12,0	6,0	91	309,4	51,6
10	р. Исеть от ст. Гать	22,0	1,1	5	0,1	0,09
11	оз. Балтым	10,8	5,4	145	737,3	136,5
12	р. Пышма-1 (до оз. Лебяжье, 0-10 км)	3,0	0,2	6	15,0	99,7
	<b>ИТОГО по МО г. Верхняя Пышма</b>	<b>74,8</b>	<b>20,75</b>	<b>260</b>	<b>1079,4</b>	
<b>МО г. Березовский</b>						
13	р. Пышма-3 (от ж/д моста у ст. Березит до п. Старопышминск)	20,0	2,0	71	561,3	280,6
14	р. Пышма-4 (от п. Старопышминск до бол. Волкова)	16,0	1,6	111	93,1	58,2
	<b>ИТОГО по МО г. Березовский</b>	<b>36</b>	<b>3,6</b>	<b>182</b>	<b>654,4</b>	
	<b>ИТОГО (на обследов. территории)</b>	<b>146,4</b>	<b>34,2</b>	<b>785</b>	<b>2813,1</b>	

Расчет затрат на уборку			
Показатель		С <sup>1</sup> , тыс. руб.	С <sup>2</sup> , тыс. руб.
<b>МО г. Екатеринбург</b>			
1	Верх-Исетский пруд	13,24	224,62
2	Решетка**	5,82	39,63
3	Северка		
4	Нижне-Исетский пруд	196,50	621,68
5	оз. Шарташ***	196,75	394,25
6	р. Пышма-2 (от п. ЕКАД до ж/д моста у ст. Березит)	24,67	172,55
<b>ИТОГО по МО г. Екатеринбург</b>		<b>436,98</b>	<b>1452,73</b>
<b>МО г. Верхняя Пышма</b>			
7	оз. Шитовское*	6,73	16,81
8	р. Шитовской исток	0,58	1,26
9	Оз. Исетское, всего	127,24	1067,46
	в т.ч. д. Коптяки и мыс Березовый	31,81	298,53
	в т.ч. п. Исеть	84,10	706,66
10	р. Исеть от ст Гать	4,76	4,76
11	оз. Балтым	138,71	164,93
12	р. Пышма-1 (до оз. Лебяжье,)	3,69	
<b>ИТОГО по МО Верхняя Пышма</b>		<b>397,62</b>	<b>2260,41</b>
<b>МО г. Березовский</b>			
13	р. Пышма-3 (от ж/д моста у ст. Березит до бол. Волкова)	120,79	887,51
<b>ИТОГО по МО г. Березовский</b>		<b>120,79</b>	<b>887,51</b>
<b>ИТОГО (на обследов. территории)</b>		<b>955,4</b>	<b>4600,6</b>

## Основные источники отходов:

- Частный жилой сектор (до 80%);
- Коллективные сады (до 95%);
- Отдыхающие, рыбаки (до 20%);
- Торговые точки;
- Организации;
- Руины (до 70%).

.

## Основные причины образования свалок:

- Отсутствие удаления ТБО в частном жилом секторе.
- Отсутствие контроля за коттеджным строительством.
- Отсутствие удаления отходов у большинства садов.
- Недостаточный контроль за организациями: торговыми, транспортными, складами, базами.
- Отсутствие внимания к зонам стихийного отдыха,.
- Банкротство арендаторов земельных участков (баз отдыха, пионерских лагерей и пр.)
- Низкая культура населения.

## Школьники и Лига защиты культуры на обустройстве родника «Любава»



## Основные результаты по проекту:

1. Обучено 46 человек
2. Обследовано 146 км береговой линии
3. Обследовано 34.2 км<sup>2</sup> водоохранных зон
4. Выявлено 785 мест несанкционированного размещения отходов
5. Составлены кадастры свалок
6. Сконструированы карты мест размещения
7. Определены источники свалок по каждому водному объекту
8. Проведены оценки затрат на уборку
9. Подготовлены рекомендации для Администраций
10. Обустроено 4 родника



## Распространение результатов:

1. Комитеты по экологии
2. Уральский экологический союз
3. Уроки в экологическом лицее № 110
4. Семинар "Управление и контроль в области использования и охраны водного фонда"
5. Сайт УЦЭЭ
6. СМИ
7. Журнал «Экономика и экология»





# Спасибо за внимание!

**Наши координаты:**

*Телефон: (343) 224-40-84*

*Факс: (343) 224-35-42*

*E-mail: [ucee@sky.ru](mailto:ucee@sky.ru)*

*<http://www.ucee.ru>*