



*Негосударственный пенсионный фонд
"СОЦИАЛЬНОЕ РАЗВИТИЕ"*



Негосударственный пенсионный фонд «Социальное развитие»

Зарегистрирован 27.02.1997 г. Регистрационным отделом администрации г. Липецка за №2473.

Адрес фонда:

- 398059, Россия, г. Липецк, ул. Фрунзе, д. 6-а.

Филиалы и представительства

Представительство НПФ «Социальное развитие» в г. Туапсе.
Адрес: 352800, Россия, Краснодарский край, г.Туапсе, ул. Горького, 2.

Виды деятельности фонда:

- негосударственное пенсионное обеспечение;
- обязательное пенсионное страхование

НПФ

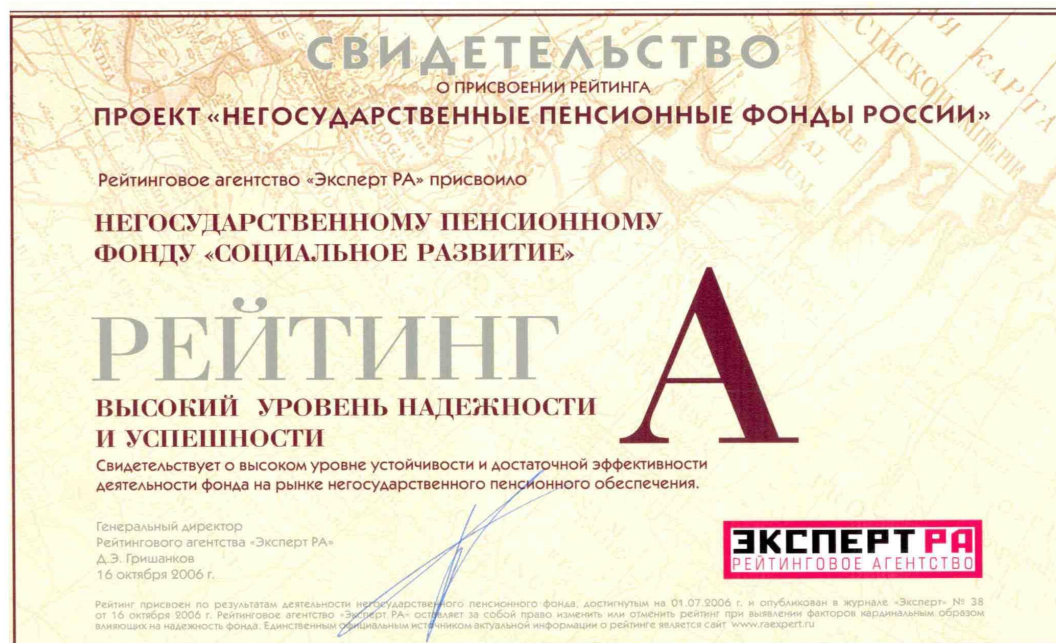
«Социальное
развитие»

Место фонда на рынке обязательного пенсионного страхования.



С 1 января 2004 года негосударственные пенсионные фонды (в том числе и НПФ «Социальное развитие», являясь одним из 114 НПФ РФ) помимо деятельности по негосударственному пенсионному обеспечению получили право, при наличии лицензии, на управление средствами накопительной части трудовой пенсии граждан в соответствии с Федеральным законом от 15.12.2001 № 167-ФЗ «Об обязательном пенсионном страховании в Российской Федерации».

В 2004–2005 годах НПФ «Социальное развитие» начал осуществлять деятельность по обязательному пенсионному страхованию в качестве страховщика и в настоящее время продолжает заключать договоры обязательного пенсионного страхования с застрахованными лицами, желающими перевести накопительную часть трудовой пенсии из Пенсионного Фонда РФ в НПФ.



За годы своей деятельности НПФ «Социальное развитие» продемонстрировал устойчивый рост всех основных показателей своей деятельности. Результатом этого стало присвоение фонду в октябре 2006 г. рейтинговым агентством «Эксперт РА» рейтинга высокого уровня надежности и успешности «А», что свидетельствует о высоком уровне устойчивости и достаточной эффективности деятельности фонда на рынке негосударственного пенсионного обеспечения.

НПФ

«Социальное
развитие»

Учредители фонда:

- ОАО «Новолипецкий металлургический комбинат»;
- ОАО «Липецккомбанк»;
- ЗАО «ИНДЕЗИТ ИНТЕРНЭШНЛ»;
- Фонд имущества Липецкой области;
- ОАО «Липецкоблгаз»;
- ОАО «Стойленский ГОК»;
- ОАО «Туапсинский Морской Торговый Порт».

Попечительский Совет

Председатель Попечительского Совета - *Настич Владимир Петрович*
– Первый вице-президент – Генеральный директор ОАО «НЛМК».

Члены Попечительского Совета:

- *Афендулов Сергей Алексеевич* – депутат Государственной Думы Российской Федерации;
- *Гулевский Михаил Владимирович* – Глава администрации г. Липецка;
- *Синюц Валерий Иванович* – Председатель Липецкого городского Совета Депутатов;
- *Клаудино Да Граса Карлос Мануэл* – директор ЗАО «ИНДЕЗИТ ИНТЕРНЭШНЛ».

Совет Фонда

Председатель Совета Фонда- *Федоров Вячеслав Петрович* - Президент ОАО «Липецккомбанк».

Заместитель председателя Совета Фонда - *Мельник Сергей Петрович* – директор по персоналу и общим вопросам ОАО «НЛМК»

Члены Совета Фонда:

- *Аглямова Галина Александровна – вице-президент по финансам ОАО «НЛМК»;*
- *Багрин Олег Владимирович – директор Инвестиционной компании «Либра Капитал»;*
- *Корнеев Владимир Николаевич – председатель Фонда имущества Липецкой области;*
- *Митрохина Ольга Николаевна – генеральный директор ОАО «Липецккомбанк»;*
- *Мязин Алексей Леонидович – директор по финансам и экономике ОАО «Стойленский ГОК»;*
- *Нибо Фатима Мадиновна – финансовый директор ОАО «Туапсинский Морской Торговый Порт».*
- *Пастухов Геннадий Матвеевич – заместитель генерального директора по общим вопросам ОАО «Липецкоблгаз»;*
- *Раевская Анна Сергеевна – зам. директора по правовым вопросам ОАО «НЛМК»;*
- *Симона Чиотти– менеджер по персоналу ЗАО «ИНДЕЗИТ ИНТЕРНЭШНЛ»;*
- *Соколов Александр Алексеевич – директор по учету – главный бухгалтер ОАО «НЛМК»;*

НПФ

«Социальное
развитие»

Надёжен ли фонд?

НПФ «Социальное развитие осуществляет обязательное пенсионное страхование в порядке установленном Федеральным законом № 75-ФЗ «О негосударственных пенсионных фондах».

- Для осуществления деятельности по обязательному пенсионному страхованию Фонд имеет лицензию, выданную уполномоченным федеральным органом и соответствует всем требованиям, установленным законодательством Российской Федерации, а именно:
 - Имеет опыт работы по осуществлению негосударственного пенсионного обеспечения **10 лет** (по закону - не менее двух лет);
 - Имеет опыт одновременного ведения более **36 тысяч** именных пенсионных счетов участников (по законодательству - не менее пяти тысяч именных пенсионных счетов участников);
 - Имеет величину денежной оценки имущества для обеспечения уставной деятельности фонда более **30 миллионов** рублей;
 - В целях обеспечения защиты прав участников имеет совокупный вклад учредителей фонда, внесенный в фонд денежными средствами, в размере **31,5 млн.** рублей (по закону - не менее 30 миллионов рублей);
 - Фонд не имеет актуарного дефицита по результатам актуарного оценивания в течение последних двух лет деятельности;
 - Фонд не имеет фактов приостановления действия лицензии в течение всей своей деятельности.

Законодательством РФ создана так же жесткая, многоступенчатая система контроля и защиты прав застрахованных лиц и участников фонда.

Внутренний, государственный и вневедомственный контроль.

В целях соблюдения фондом требований законодательства сформирована система контроля.

Система внутреннего контроля:

- *Попечительский совет;*
- *Ревизионная комиссия.*

Система государственного контроля:

- *Федеральная служба по финансовым рынкам;*
- *Федеральная регистрационная служба.*

Система вневедомственного контроля:

- *Специализированный депозитарий;*
- *Независимый аудитор;*
- *Независимый актуарий.*

НПФ

«Социальное
развитие»

Трудовая пенсия

По новому пенсионному законодательству, вступившему в действие с 1 января 2002 года, трудовая пенсия российского гражданина формируется за счёт отчислений работодателя в ПФР и состоит из трёх частей:

- **Базовая часть пенсии** – является фиксированной, она устанавливается государством и не зависит от стажа и заработной платы.
- **Страховая часть пенсии** – зависит от суммы уплаченных работодателем страховых взносов за каждого конкретного человека и размера заработной платы.
- **Накопительная часть пенсии** – зависит от суммы, накопленной застрахованным лицом за счёт средств уплаченных работодателем, и учтенной в специальной части индивидуального лицевого счета и ожидаемого периода выплат пенсии. Именно этой частью денег застрахованное лицо может распоряжаться самостоятельно. Её нельзя превратить в наличные деньги или потратить – можно лишь выбрать доверительного управляющего пенсионными деньгами.

Выбор будущих пенсионеров

Если на размер базовой и страховой части трудовой пенсии граждане повлиять не могут, то накопительная часть пенсии зависит от эффективности управления выбранной застрахованным лицом управляющей компании или НПФ. Ежегодно граждане могут сделать свой выбор о том, как распорядиться накопительной частью пенсии. При этом у них есть возможность сделать выбор:

- передать средства пенсионных накоплений в управление негосударственному пенсионному фонду;
- передать средства пенсионных накоплений в управление частной управляющей компании;
- оставить средства пенсионных накоплений в Пенсионном фонде России, который, в свою очередь, передаст их в управление государственной управляющей компании (в настоящее время это Внешэкономбанк).

Доходность инвестиций

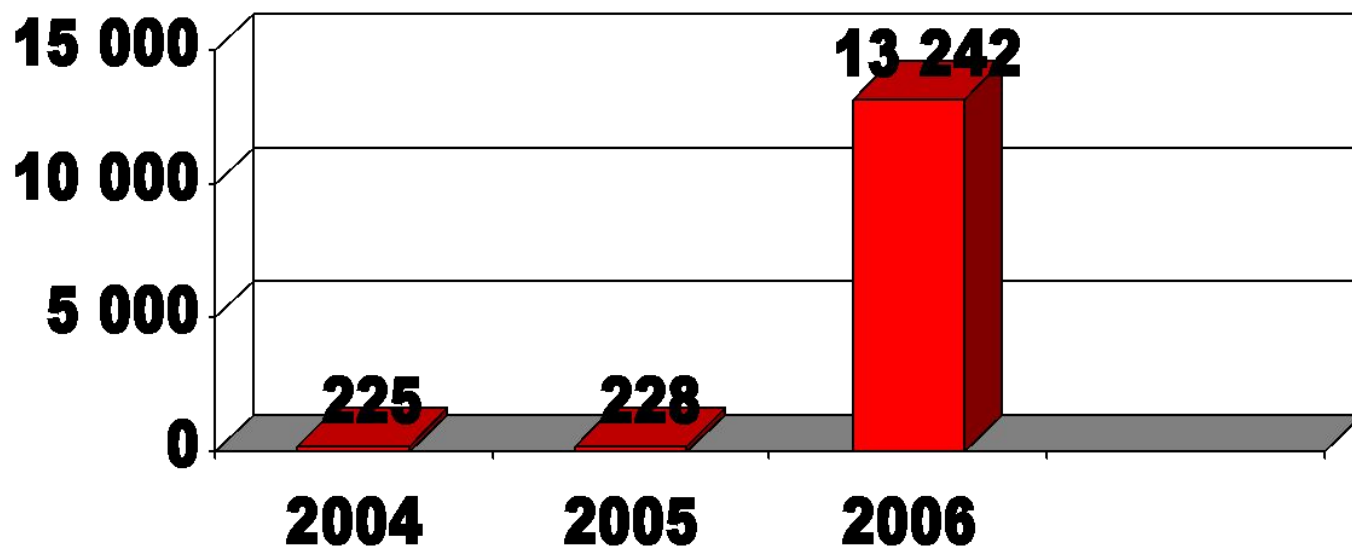
Доходность, которую можно получить, работая с частными управляющими компаниями и негосударственными пенсионными фондами, выше, чем в государственной управляющей компании. Повышение доходности инвестиций обеспечивается за счет более широкого списка инвестиционных инструментов, в которые разрешено инвестировать средства пенсионных накоплений. Управляющие компании могут инвестировать переданные им деньги в облигации субъектов РФ, российских ОАО, а также акции, а это всегда потенциально больший доход.

Образовавшийся инвестиционный доход будет направляться на увеличение накопительной части трудовой пенсии каждого будущего пенсионера. Результаты, которые уже несколько лет показывают негосударственные пенсионные фонды и частные управляющие компании, неизменно выше результатов Внешэкономбанка – государственной управляющей компании.

НПФ

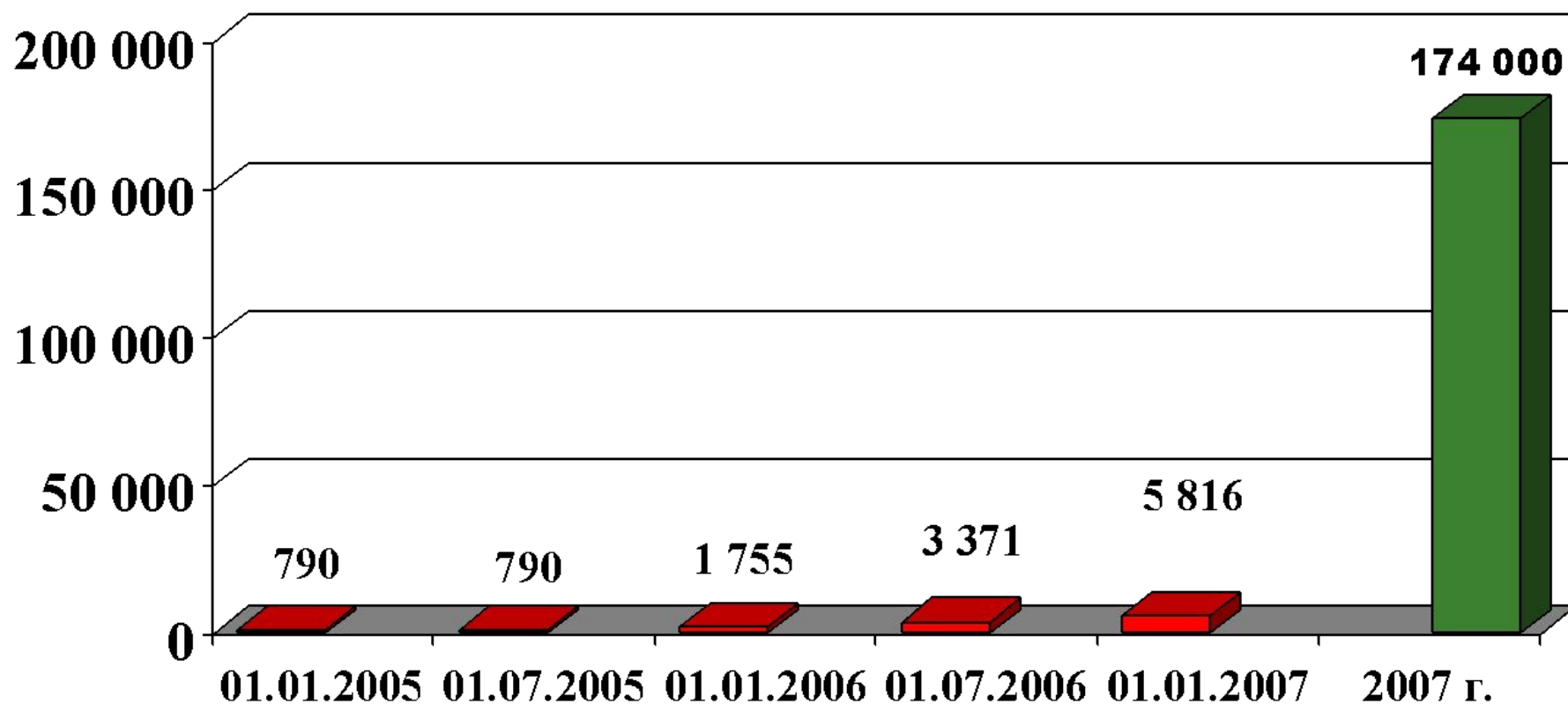
«Социальное
развитие»

В настоящее время фондом заключено более 13 тысяч договоров



■ количество заключенных договоров ОПС 2004-2006 г.г.

Пенсионные накопления НПФ "Социальное развитие" за 2004-2006гг.

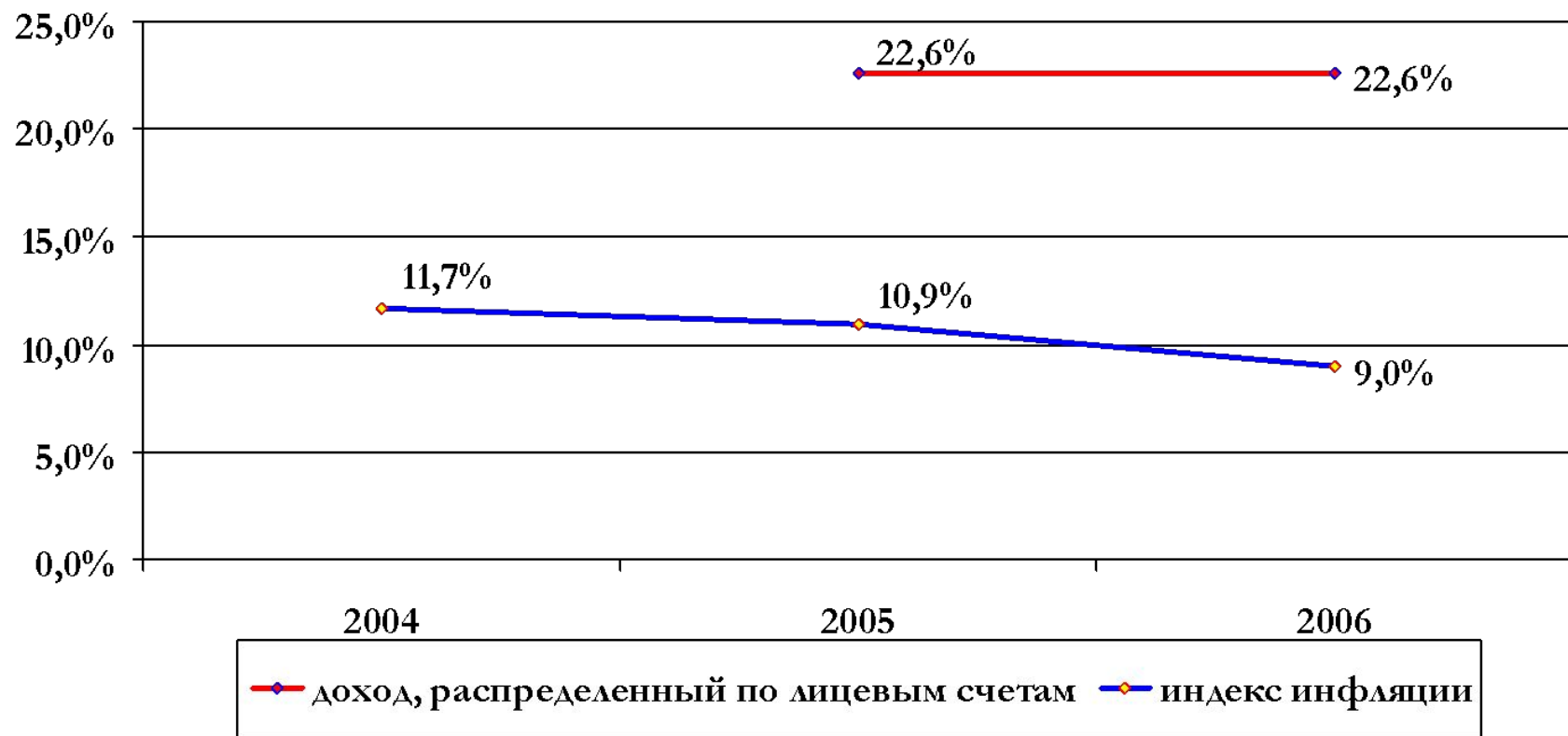


НПФ

«Социальное
развитие»

■ Общий объем пенсионных накоплений (тыс.руб.)
■ прогноз на 2007г.

Доход от инвестирования пенсионных накоплений накопительной части
трудовой пенсии распределенный на именные лицевые счета
застрахованных лиц (% годовых)

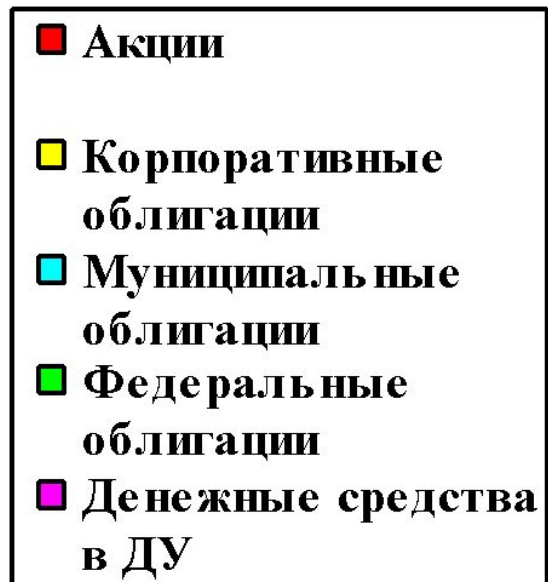
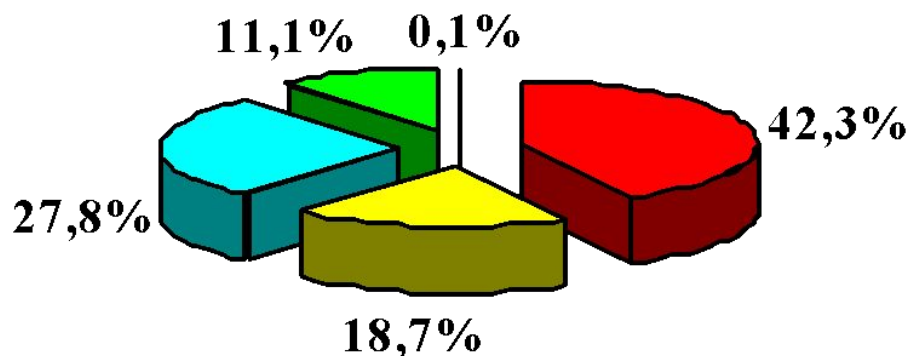


НПФ

«Социальное
развитие»

Основные направления инвестирования пенсионных накоплений

Доля в общем объеме инвестированных пенсионных накоплений на 01.01.2007г.



Расчет размера ежемесячной накопительной части трудовой пенсии к моменту выхода на пенсию при условии, что на счету 10 тыс.руб. на 01.01.2007 г. (мужчины)

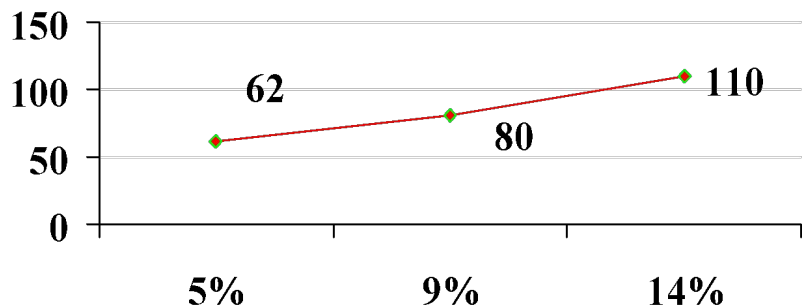
Состояние счета к моменту выхода на пенсию (рублей)			
года рождения	доходность		
	5 %	9 %	14 %
1953	14 071	18 280	25 023
1966	26 533	56 044	137 435
1967	27 860	61 088	156 676
1985	67 048	288 160	1 656 873

Пенсия (рублей в месяц)			
года рождения	доходность		
	5 %	9 %	14 %
1953	62	80	110
1966	116	246	603
1967	122	268	687
1985	294	1 264	7 267

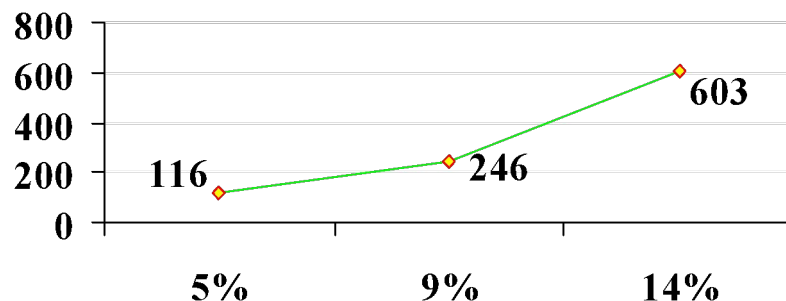
Данный расчет сделан без учета поступлений на лицевой счет после 01.01.2007г.
 При учете поступления средств - суммы будут увеличиваться.

Ежемесячная накопительная часть трудовой пенсии (мужчины), рублей

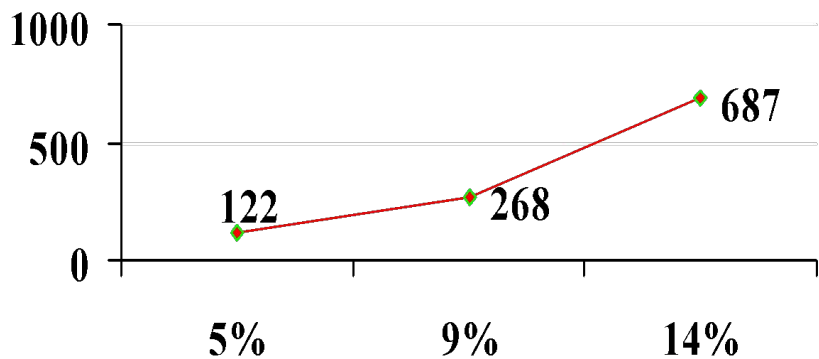
◆ мужчина 1953 г.р.



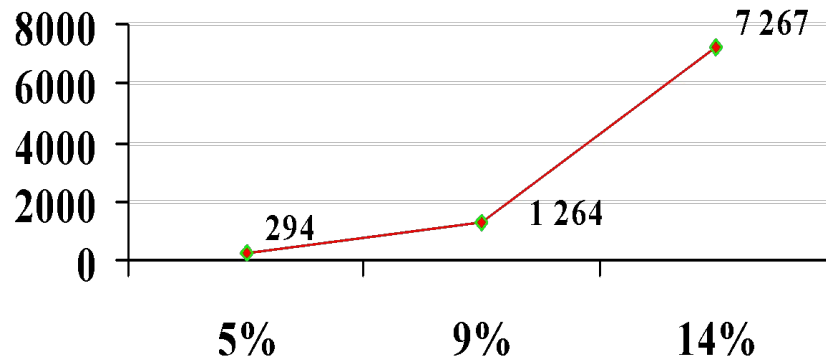
◆ мужчина 1966 г.р.



◆ мужчина 1967 г.р.



◆ мужчина 1985 г.р.



НПФ

«Социальное
развитие»

Расчет размера ежемесячной накопительной части трудовой пенсии к моменту выхода на пенсию при условии, что на счету 10 тыс.руб. на 01.01.2007 г. (женщины)

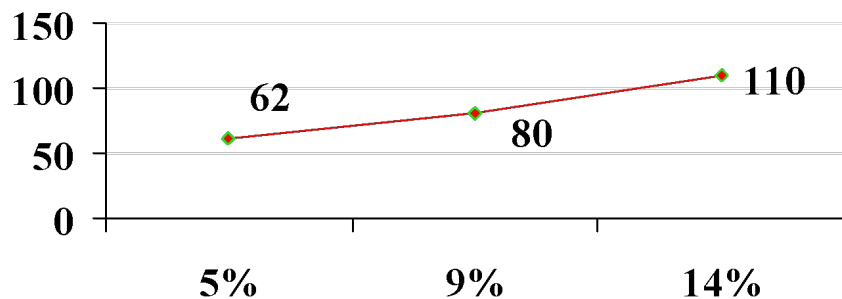
Состояние счета к моменту выхода на пенсию (рублей)			
года рождения	доходность		
	5 %	9 %	14 %
1958	14 071	18 280	25 023
1966	20 789	36 425	71 379
1967	21 829	39 703	81 372
1985	52 533	187 284	860 528

Пенсия (рублей в месяц)			
года рождения	доходность		
	5 %	9 %	14 %
1958	62	80	110
1966	91	160	313
1967	96	174	357
1985	230	821	3 774

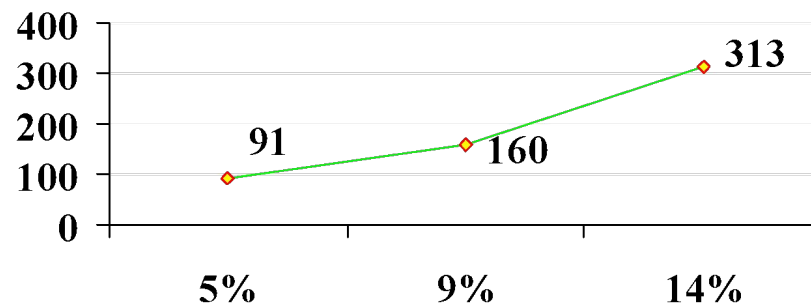
Данный расчет сделан без учета поступлений на лицевой счет после 01.01.2007г.
НПФ При учете поступления средств - суммы будут увеличиваться.

Ежемесячная накопительная часть трудовой пенсии (женщины), рублей

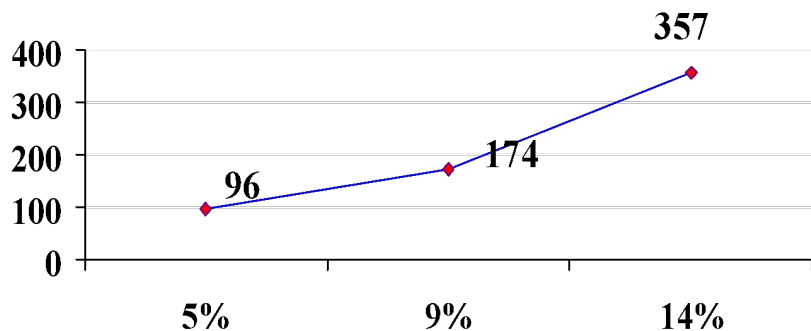
—♦— женщина 1958 г.р.



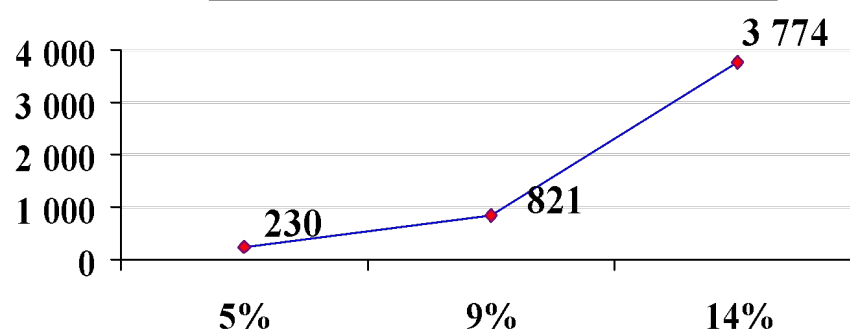
—♦— женщина 1966 г.р.



—♦— женщина 1967 г.р.



—♦— женщина 1985 г.р.



Пример расчета размера ежемесячной накопительной части трудовой пенсии работниц МОУ СОШ к моменту выхода на пенсию

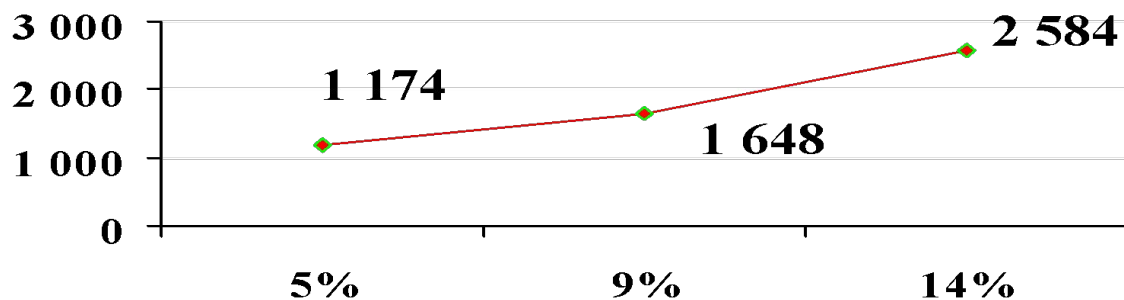
- 1 **работник 1967 г.р.** – на 01.01.2007 г. накопления составили 10 000 руб., средняя заработная плата в 2007 г. составляет 7 106 руб., год выхода на пенсию 2022, прогноз средней заработной платы к моменту выхода на пенсию составит 22 493 руб.
- 2 **работник 1982 г.р.** – на 01.01.2007 г. накопления составили 10 000 руб., средняя заработная плата в 2007 г. составляет 8 919 руб., год выхода на пенсию 2037, прогноз средней заработной платы к моменту выхода на пенсию составит 83 533 руб.

Состояние счета к моменту выхода на пенсию (рублей)			
работники	доходность		
	5 %	9 %	14 %
1 работник 1967г.р.	267 688	375 851	589 097
2 работник 1982 г.р.	2 017 724	3 844 656	9 059 220

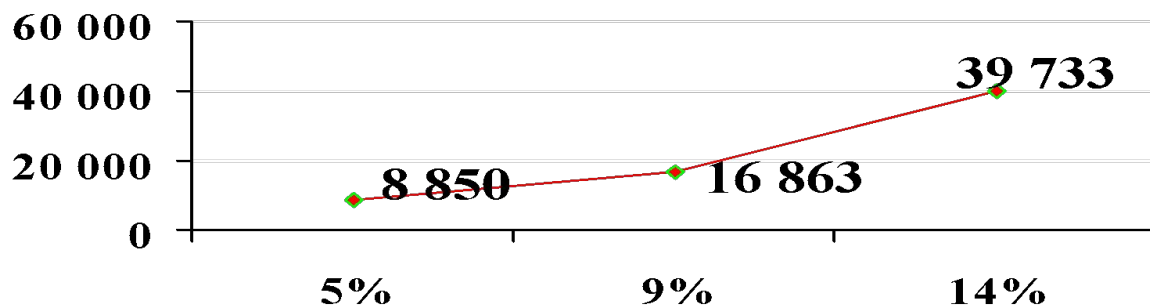
Пенсия (рублей в месяц)			
работники	доходность		
	5 %	9 %	14 %
1 работник 1967 г.р.	1 174	1 648	2 584
НПФ 2 работник 1982 г.р.	8 850	16 863	39 733

Ежемесячная накопительная часть трудовой пенсии
(работниц МОУ СОШ), рублей

1 работник 1967 г.р.



2 работник 1982 г.р.



Передача средств застрахованных лиц в НПФ

Застрахованные лица могут передать средства в негосударственный пенсионный фонд. В этом случае необходимо заполнить два документа - написать заявление о выборе НПФ и заключить договор непосредственно с самим НПФ. Аккумуляцией средств пенсионных накоплений, организацией их инвестирования, учетом и выплатой накопительной части пенсии будет заниматься сам НПФ

Мы рекомендуем Вам и работникам Вашей компании принять участие в пенсионной реформе, защитить свои деньги от инфляции и получить доход, а также советуем решиться на этот шаг всем вашим родственникам, участвующим в пенсионной реформе.

Ждем Вас в фонде по адресу:

398059, Россия, г. Липецк, ул. Фрунзе, д. 6-а,

тел.: (4742) 23-19-27, internet: www.npfsr.ru, e-mail: npf308@npfsr.ru

Президент фонда Копаева Антонина Михайловна, тел.: 22-19-47

Директор по развитию фонда Ершов Георгий Николаевич, тел.: 23-20-37

Начальник отдела пенсионного обеспечения и страхования – Сулимова Галина Алексеевна, тел.: 23-20-37

Начальник отдела информационных технологий Шилтов Валерий Владимирович, тел.: 23-15-01.

Для заключения договора необходим паспорт и страховое свидетельство Пенсионного фонда России.

НПФ

«Социальное
развитие»