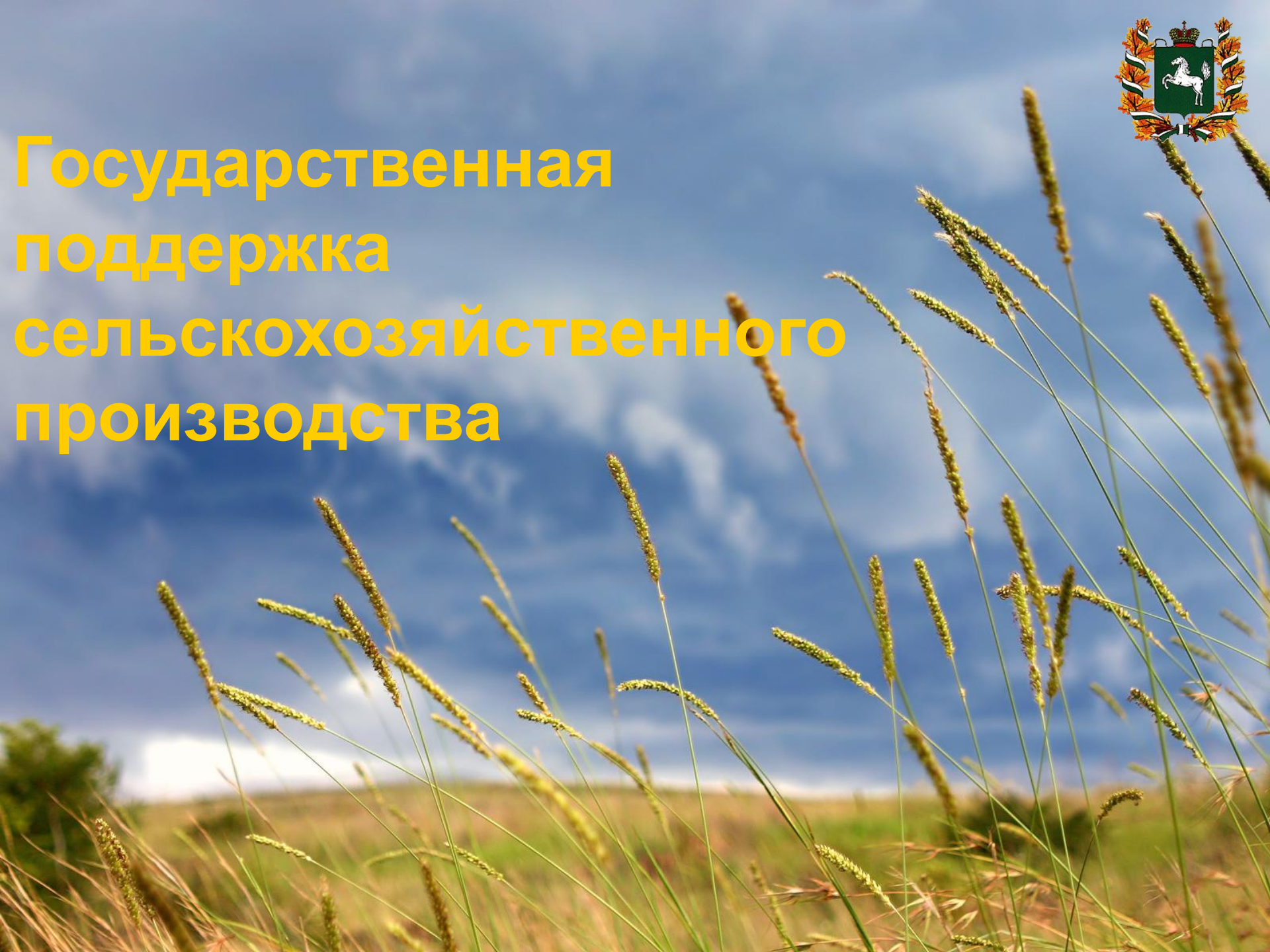




Государственная поддержка сельскохозяйственного производства



Государственная программа развития сельского хозяйства

Создание материально-технической базы, техническая и технологическая модернизация отрасли

Поддержка малых форм хозяйствования на селе

Кадровое обеспечение АПК

Сохранение и воспроизводство природных ресурсов

Развитие социальной и инженерной инфраструктуры села

П
О
Р
И
Т
Е
Т
Н
Ы
Е
Н
А
П
Р
А
В
Л
Е

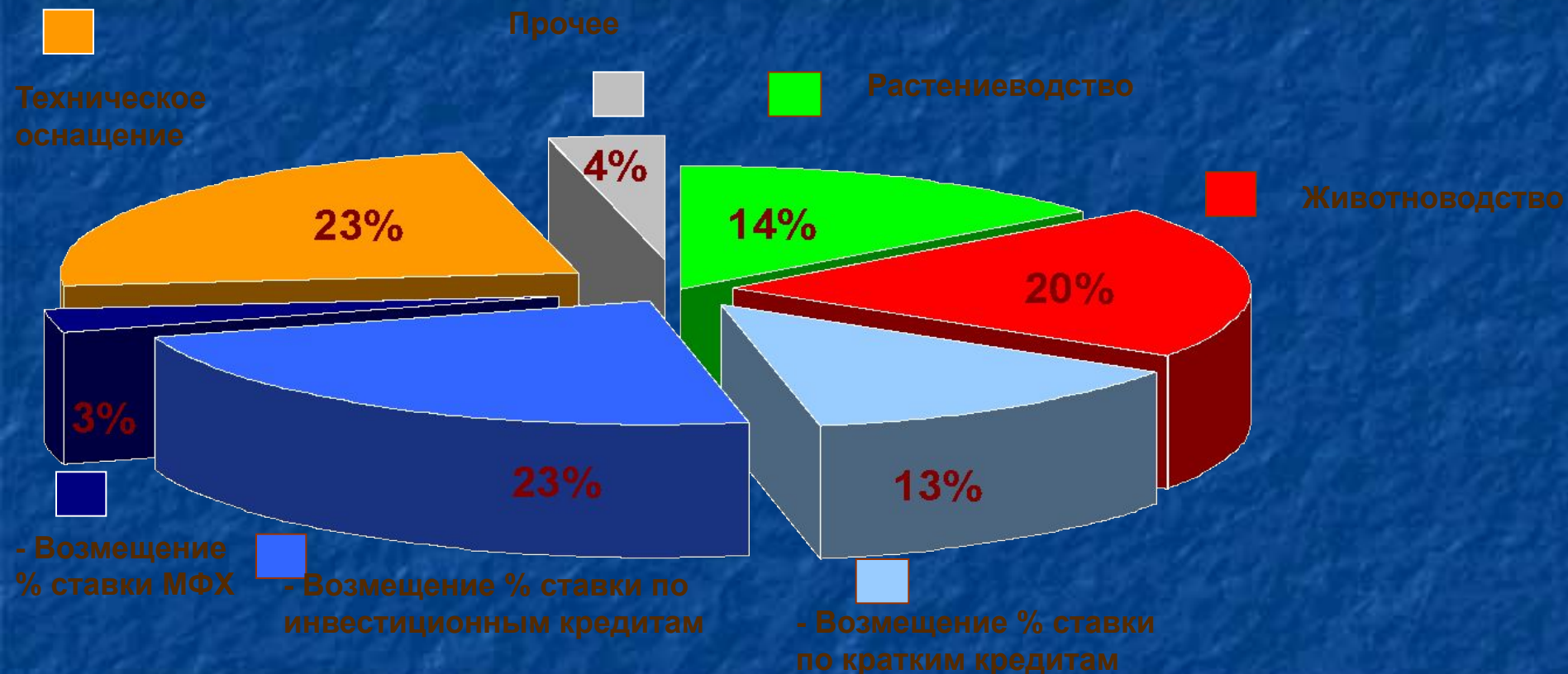
УРОВЕНЬ ГОСУДАРСТВЕННОЙ ПОДДЕРЖКИ СЕЛЬСКОХОЗЯЙСТВЕННОГО ПРОИЗВОДСТВА

млн. руб.

Бюджет	2011 (на 1.07)	2012 (потребность)	2012/2011 %
Областной	774,5	863,3	111,5
Федеральный	493,3	570	115,5
ИТОГО	1267,8	1433,3	113



Структура государственной поддержки из федерального и областного бюджета (на 2012)



Поддержка растениеводства

Поддержка элитного семеноводства

Поддержка производства льна и конопли, рапса

Закладка и уход за многолетними насаждениями

Поддержка садоводческих товариществ

Компенсация части затрат на приобретение средств химизации

Компенсация части затрат на внесение органических удобрений

Компенсация части затрат по страхованию урожая с/х культур

Поддержка животноводства

Поддержка региональной программы развития молочного скотоводства

Поддержка региональная программа развития мясного скотоводства

Племенное животноводство

На покупку кормов для содержания маточного поголовья КРС, производство мяса свиней и птицы

Поддержка малых форм хозяйствования

Искусственное осеменение коров

Возмещение процентной ставки по кредитам (в размере ставки рефинансирования)

Техническое оснащение, Устройство водонапорных скважин, обеспечение электроэнергией

Кадровое обеспечение АПК

- **Профессиональная подготовка, переподготовка и повышение квалификации руководителей и специалистов организаций сельского хозяйства**
- **Социальные выплаты студентам в сфере АПК**
- **Социальные выплаты специалистам прибывающим для работы в сельхозорганизации на обустройство и хозяйственное обзаведение**

Развитие сети информационно-консультационного обеспечения

Поддержка ОГАУ Аграрный центр Томской области

Создание единой системы информационно - консультационного обслуживания АПК

Проведение конкурсов, семинаров, совещаний в области сельхозпроизводства

Возмещение затрат по оформлению в собственность земельных участков из земель сельскохозяйственного назначения и других объектов недвижимости, используемых в сельскохозяйственном производстве

Проведение научно - исследовательских работ в области сельскохозяйственного производства

Потребность по статье «Субсидии на поддержку племенного животноводства» 41, 6 млн.руб.

В 2012 году планируется:

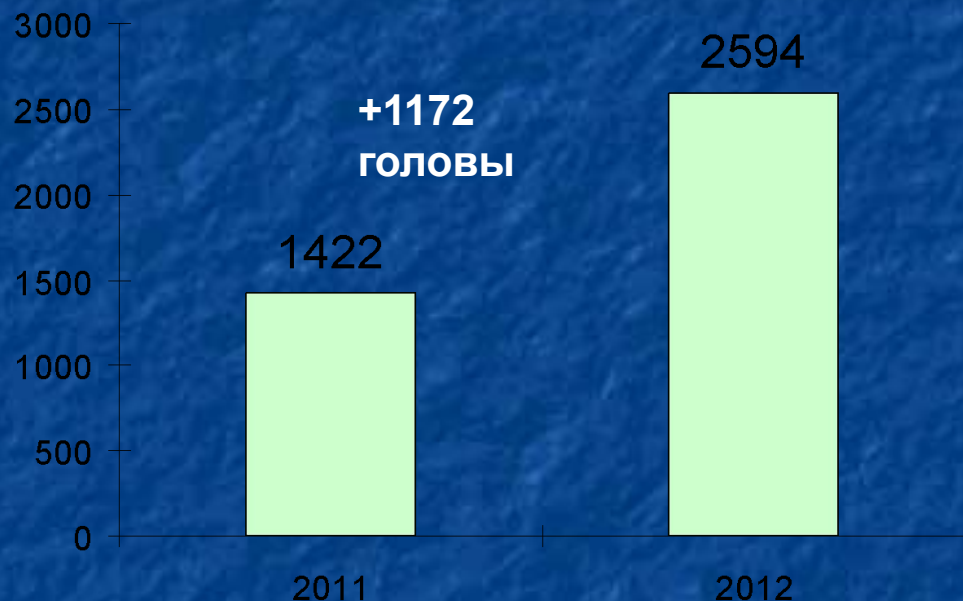
- 30,2 млн. руб. - на приобретение 680 голов молодняка племенного скота
- 3,6 млн. руб. - на приобретение семени быков –производителей
- 7,8 млн. руб. на содержание племенного маточного поголовья скота

Увеличение ассигнований
на 7,5 млн.рублей
связано с ростом стоимости
скота



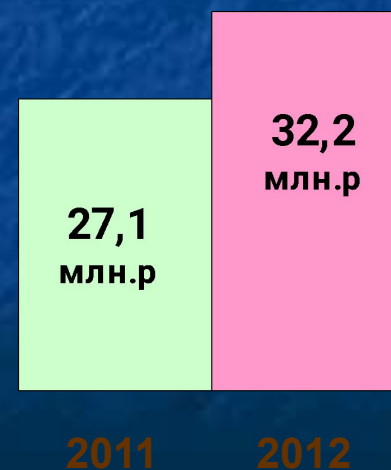
Потребность по статье «Субсидии на поддержку экономически значимой программы развития мясного скотоводства» 32, 2 млн.р.

Маточное поголовье мясных коров



Увеличение ассигнований на 5,1 млн.рублей предусмотрено на содержание маточного поголовья мясного скота

+5,1 млн.рублей к уровню 2011 года

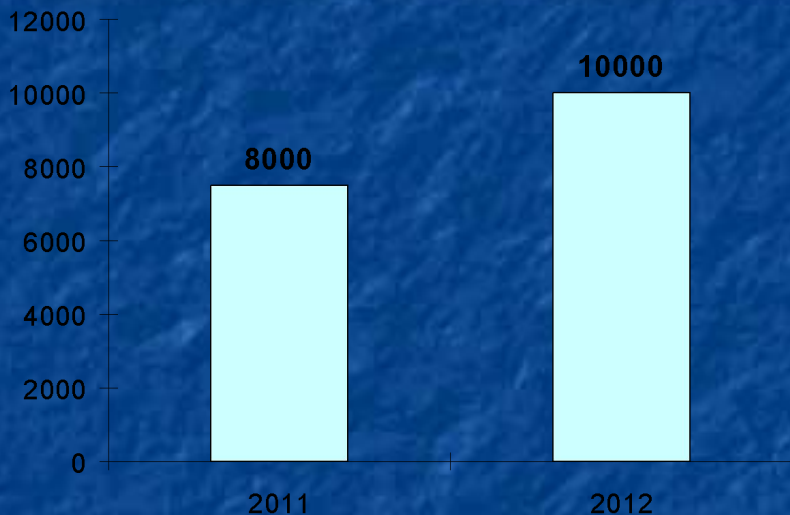


на содержание поголовья мясных коров – 11,7 млн.руб.

- приобретение племенного молодняка мясных пород и бычков – 20,6 млн.руб.

Потребность по статье «Субсидии на поддержку элитного семеноводства» 20 млн.р. (+ 5 млн.р. к 2011 году)

Приобретение элитных семян (тонн)



В 2012 году планируется приобрести 10 тыс. тонн элитных семян зерновых и зернобобовых, кормовых, масличных культур и льна на 2 тыс.тонн больше, чем в 2011 году

Увеличение ассигнований на 5 млн. рублей



Потребность по статье «Субсидии на приобретение средств химизации» 35, 1млн.р. (+10,5 млн. р к 2011 году)

В 2012 году планируется:

- приобретение 14 тыс. тонн минеральных удобрений;
- 92 тонны средств защиты растений

Увеличение ассигнований на 10,5 млн.рублей в связи с удорожанием средств химизации и увеличением объема внесения минеральных удобрений



**Потребность по статье «Субсидии на возмещение части затрат на уплату процентов по кратким кредитам и займам»
71,5 млн. р. (+8, 6 млн.р.к 2011 году)**

В связи с увеличением объемов привлекаемых кредитов, реструктуризацией ранее привлеченных кредитов дополнительно требуется 8,6 млн. руб.

**Объем субсидируемых краткосрочных кредитов в 2011 году составил 1695 млн.рублей (+42 % к 1 июля 2010 года)
Прогноз на 1 июля 2012 года – 2000 млн.рублей**



Потребность по статье «Субсидии на компенсацию части затрат по страхованию урожая» 28,5 млн.р.
(+11 млн.р. к 2011 году)

С учетом федерального закона
«О государственной
поддержке в сфере
сельскохозяйственного
страхования»
(с 2013 года дополнительно вводится
страхование в животноводстве)

Увеличение ассигнований
в связи с ростом
площадей
застрахованных посевов
на 22 тыс.га



В 2012 предлагается ввести дополнительно 4 новых вида поддержки

43 млн. руб.

Субсидии на возмещение затрат по ремонту подъездных дорог к ЖВК и объектам хранения и переработки с\х продукции

2 млн. руб.

Субсидии на возмещение затрат по вовлечению в оборот земель с\х назначения

1 млн. руб.

Субсидии на возмещение затрат по агрохимическому обследованию земель с\х назначения

36 млн. руб.

Субсидии на возмещение затрат по реконструкции и ремонту оросительных и осушительных систем

A photograph of a field of tall grasses with seed heads, set against a bright blue sky with scattered white clouds. The grasses are in the foreground, slightly out of focus, and the sky is the background. The overall mood is peaceful and natural.

«СПАСИБО ЗА ВНИМАНИЕ»

ОЦП «Социальное развитие села Томской области»

Наименование мероприятия	Субсидии из ФБ млн. руб.	Субсидии из ОБ млн. руб.	Субсидии и из МБ млн. руб.	Внебюджетные источники и млн. руб.	Целевой индикатор на отчетный год	
	2012г	2012г	2012г	2012г	2011г	2012г
Строительство (приобретение) жилья (кв. м)	70,0	40,0	15,0	130,0	9,0	15,0
- в том числе молодых семей (кв. м)	24,5	14,0	5,3	45,5	3,5	3,5
Газификация (км)	104,1	60,9	27,3	0	57	57
Водоснабжение (км)	136,7	105,7	40,9	0	22	25
Электрические сети (км)	0,0	1,8	0,4	0	0	15
Общеобразовательные учреждения	119,3	72,5	25,8	0	538	
Учреждения первичной медико-санитарной помощи, физической культуры и спорта	68,8	50,9	1,6	0	1	5
Итого	605,9	389,7	161,8	135,0		