



ВЫДЕЛЕНИЕ МИНЕРАЛЬНО-СЫРЬЕВЫХ ЦЕНТРОВ РОССИИ В СООТВЕТСТВИИ СО «СТРАТЕГИЕЙ РАЗВИТИЯ ГЕОЛОГИЧЕСКОЙ ОТРАСЛИ» И ПОДХОДЫ К УПРАВЛЕНИЮ ИХ РАЗВИТИЕМ

Донской С.Е., Министерство природных ресурсов и экологии
Российской Федерации

Орлов В.П., Совет Федерации Федерального Собрания
Российской Федерации

Григорьев М.Н., ГКЦ «Гекон»

Круглый стол «Стратегия изучения и ресурсное обеспечение
минерально-сырьевых центров на территории Российской Федерации»,
25 ноября 2010 г., С.-Петербург



www.consultant.ru

СЛОВАРЬ ФИНАНСОВЫХ И ЮРИДИЧЕСКИХ ТЕРМИНОВ

В данной версии словаря содержатся **только** термины, определения которых даны в нормативно-правовых актах.

Минерально-сырьевой центр:

"...Минерально-сырьевые центры определяются как совокупность разрабатываемых и планируемых к освоению месторождений и перспективных площадей, связанных общей существующей и планируемой инфраструктурой и имеющих единый пункт отгрузки добываемого сырья или продуктов его обогащения в федеральную или региональную транспортную систему (железнодорожный, трубопроводный и морской транспорт) для доставки потребителям..."

Извлечение из документа:

[Распоряжение Правительства РФ от 21.06.2010 N 1039-р <Об утверждении Стратегии развития геологической отрасли Российской Федерации до 2030 года>](#)

ОБЪЕКТЫ УПРАВЛЕНИЯ

УТВЕРЖДЕНА
распоряжением Правительства
Российской Федерации
от 21 июня 2010 г. № 1039-р

СТРАТЕГИЯ развития геологической отрасли до 2030 года

I. Введение

Геологическая отрасль является базовой составляющей экономики страны, представляющей собой совокупность управленческих структур, производственных и научных организаций всех форм собственности, обеспечивающих потребности государства и общества в сфере геологического изучения территории Российской Федерации, ее континентального шельфа и акваторий внутренних морей дна Мирового

Совершенствование программно-целевого планирования

Программно-целевое планирование в сфере геологического изучения недр, воспроизводства и использования минерально-сырьевой базы будет осуществляться на основе действующих и разрабатываемых государственных программ ... в пределах... **минерально-сырьевых центров**, выделяемых с учетом возможностей транспортной и энергетической инфраструктуры территорий вне зависимости от административно-территориального деления.

МСЦ представляют собой сложившиеся естественные образования территориальной организации формирования грузопотоков товарной продукции минерально-сырьевого профиля.

Сбор, подготовка и отгрузка товарной продукции МСЦ происходит в технологических центрах добычи (ТЦД), которые представляют собой совокупность разрабатываемых месторождений, имеющих общую межпромысловую (рудничную) транспортную инфраструктуру - пространственно и технологически связанных системах объектов разработки минерального сырья, его подготовки до товарных кондиций, транспортировки и учета товарной продукции.

СООТНОШЕНИЕ МИНЕРАЛЬНО-СЫРЬЕВЫХ ЦЕНТРОВ И ТЕХНОЛОГИЧЕСКИХ ЦЕНТРОВ ДОБЫЧИ

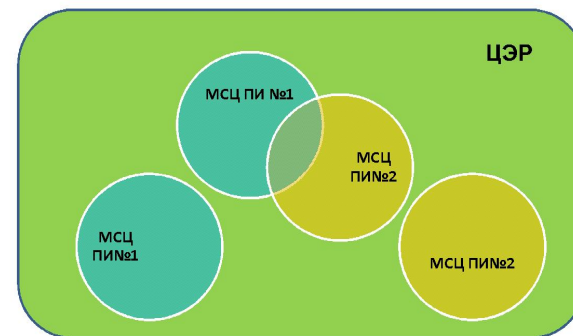


ВЫВОДЫ

1. ТЦД являются системообразующими элементами МСЦ, определяя их пространственно-временное развитие.
2. МСЦ является ресурсной базой развития ТЦД с учетом расширения транспортной инфраструктуры.

МЕТОДОЛОГИЧЕСКИЕ АСПЕКТЫ ПРИМЕНЕНИЯ ТЕРМИНОВ В СФЕРЕ ГЕОЛОГО-ГЕОЭКОНОМИЧЕСКОГО РАЙОНИРОВАНИЯ

ГС-2030	УВС	ТПИ		
МСЦ минерально-сырьевой центр	ПСР потенциальный сырьевой резерв ТЦД	ПСО прогнозируемые	МСО минерально-сырьевые объекты	ПСУ промышленно-сырьевой узел
		ПСО проектируемые		
	ТЦД технологический центр добычи	ПСО промышленно-сырьевой объект действующий		



Таким образом, ГПК, который формируется на территории одного или нескольких ГЭРов, при условии, что данные ГЭРы успешно функционируют и (или) перспективны к развитию, может стать специализированным минерально-сырьевым центром экономического роста (ЦЭР).

Наиболее близким **аналогом МСЦ** (по определению, закрепленном «Стратегией развития геологической отрасли...») является **ПСУ**, т.к. его ключевые признаки (небольшие размеры территории, компактность размещения, тесные технологические связи, единство производственной, энергетической и транспортной инфраструктур) наиболее близки МСЦ.

Следовательно, с позиций геолого-экономического районирования **МСЦ являются структурными элементами ГЭРов**, как расположенных в традиционно осваиваемых регионах, так и в планируемых и перспективных к освоению – ЦЭРах.

Реализация потенциала ЦЭР будет происходить за счет создания и развития в их пределах МСЦ, опирающихся на региональный инфраструктурный каркас

ОБЪЕКТЫ УПРАВЛЕНИЯ В ГЕОЛОГИЧЕСКОЙ СФЕРЕ



Обозначенные характеристики позволяют рассматривать **МСЦ как базовый элемент управления в геологической сфере** вследствие

- четкой локализации в пространстве;
- ясно выраженной специализации;
- минимально простого набора очевидных связей между составляющими компонентами;
- возможности формализации процедуры выделения на основе данных учета производства энергоресурсов и определения конечного набора объектов.

Вывод: Минерально-сырьевой центр экономического роста (ЦЭР) \neq МСЦ (по определению, закрепленном «Стратегией развития геологической отрасли...»)

Во-первых, ЦЭР включает предприятия обрабатывающей промышленности в то время как в определении термина МСЦ речь идет только об отраслях, связанных с добычей ПИ (сырье и продукты обогащения первого передела).

Во-вторых, вследствие своих больших размеров и сложной иерархической системы составляющих элементов ЦЭР выступает не как объект управления, а скорее как элемент объективного процесса районообразования (система с признаками кластеризации).

ОБЪЕКТЫ ПЛАНИРОВАНИЯ И УПРАВЛЕНИЯ МСБ НА УРОВНЕ РЕГИОНОВ



Стратегия социально-экономического развития Сибири до 2020

года (Утверждена) Выделение поясов развития, в их пределах – зон интенсивного хозяйственного освоения и зон опережающего развития. Дальнейшее развитие территории на основе создания (или модернизации существующих) ТПК (или ТПЗ) и ТПУ, ядро которых составляет отраслевые (нефте- и газодобывающие) комплексы и их **центры**

Стратегия социально-экономического развития Дальнего Востока и Байкальского

региона на период до 2025 года (Утверждена) Создание горнодобывающих кластеров на основе ресурсов горнодобывающей зоны в местах зон экономического роста

Стратегия социально-экономического развития Приволжского федерального

округа на период до 2020 года (Утверждена) Выделение в пределах ТПК (или ТПЗ) **ПСУ** в качестве ЦЭР. На их основе – формирование территориально-отраслевых кластеров вследствие узловой формы организации производства

Стратегия развития арктической зоны РФ и обеспечения национальной

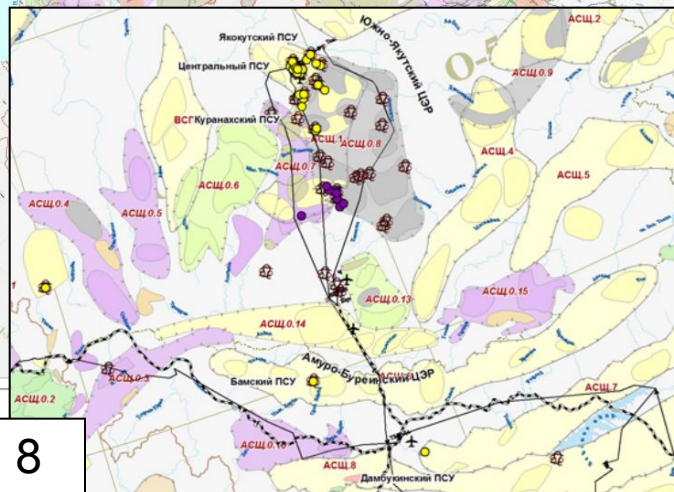
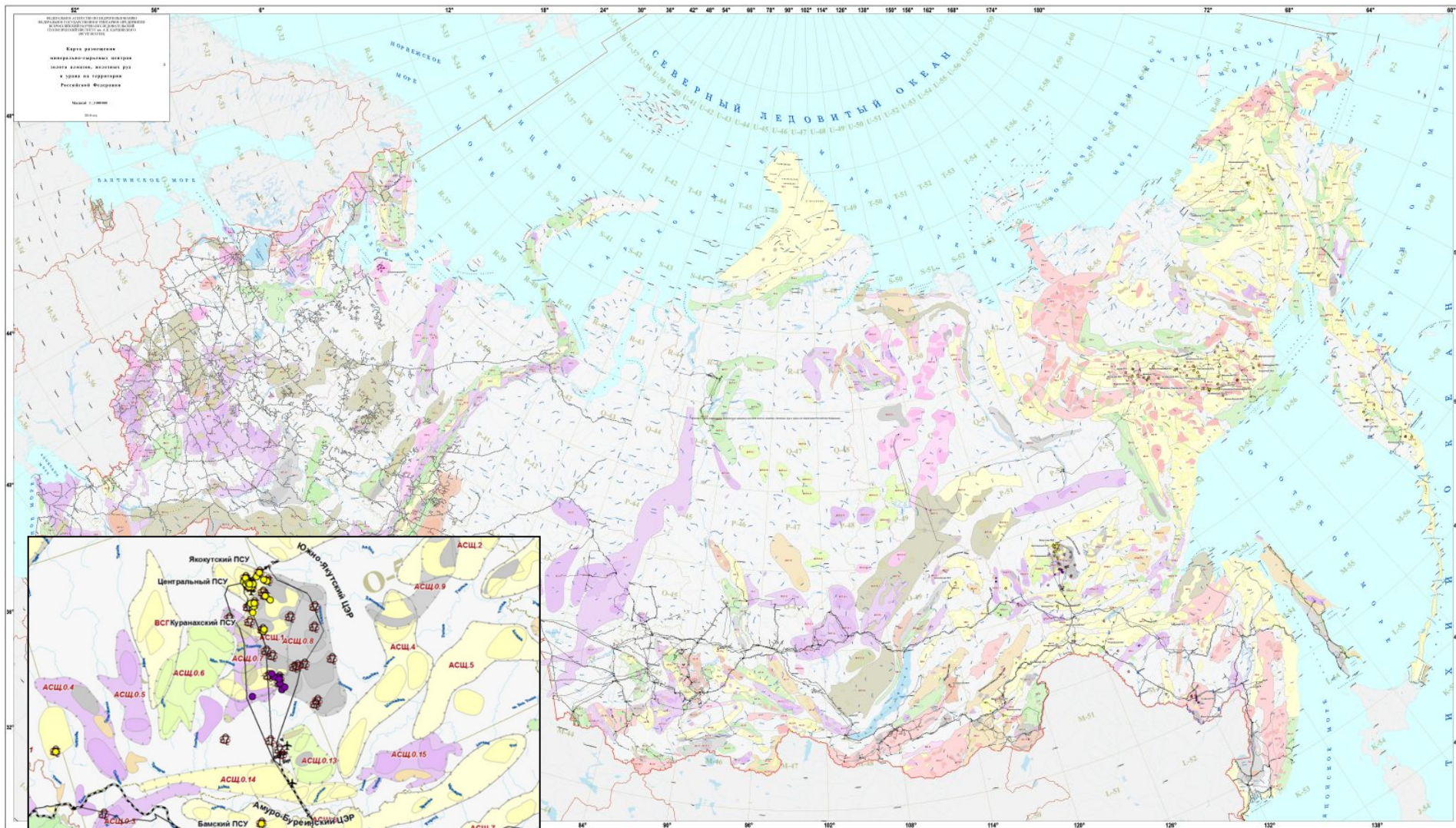
безопасности на период до 2020 года Узловое освоение региона на основе кластерного подхода: выделение опорных точек и полюсов (**центров**) **роста** в зонах опережающего развития

Стратегия экономического и социального развития Республики Коми на период

до 2020 года (Утверждена) **центры нефтегазодобычи; сырьевые узлы**. *Инвестиционные проекты: освоение месторождений УВС, угля, ТПИ; обогатительные и перерабатывающие комплексы (бокситы, титан, бариты, кварц, каменная соль).*

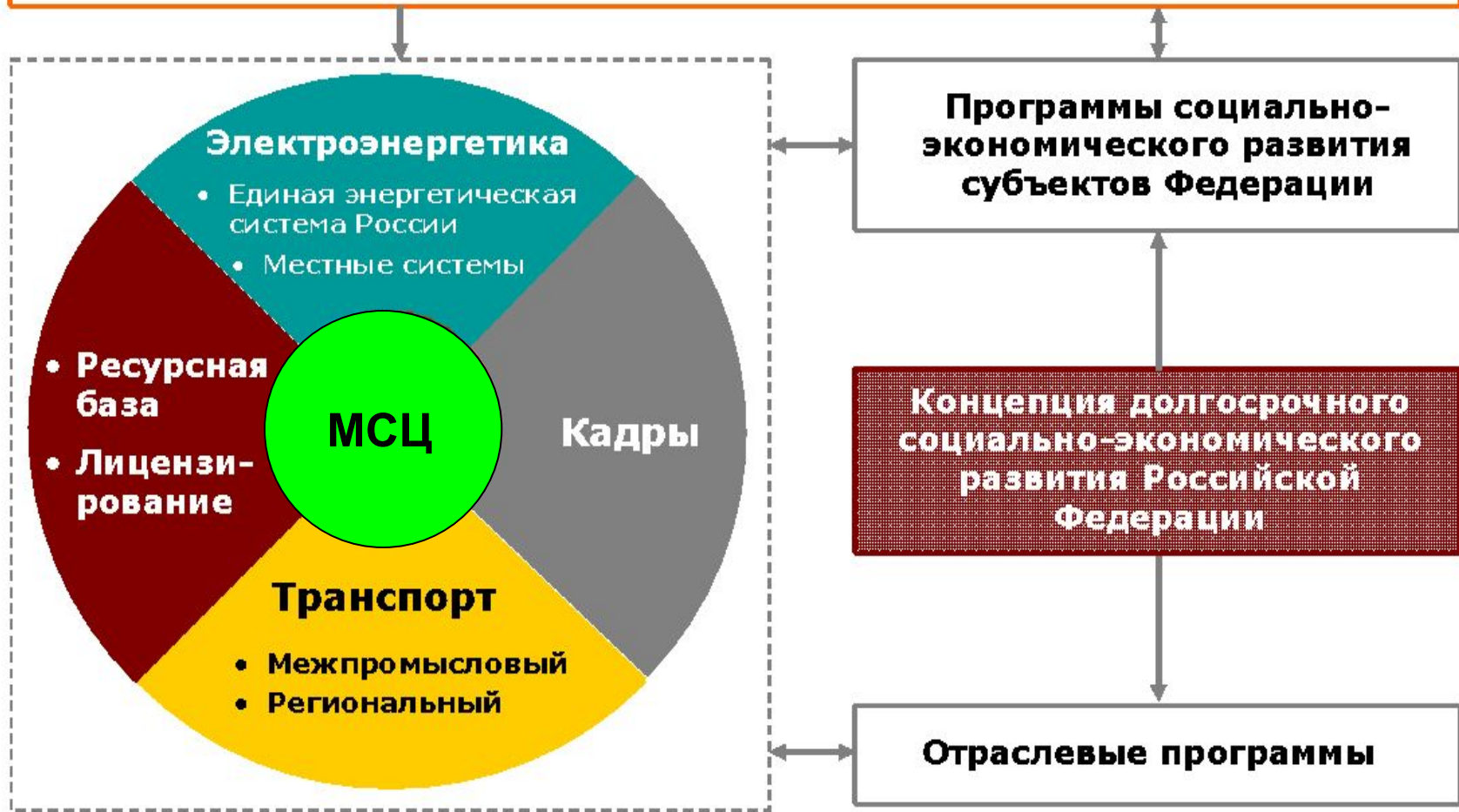
Стратегия социально-экономического развития Ненецкого автономного округа до 2030 года **центры нефтедобычи**

СИТУАЦИОННАЯ КАРТА МСЦ ТВЕРДЫЕ ПОЛЕЗНЫЕ ИСКОПАЕМЫЕ



ПРОГРАММНЫЕ ДОКУМЕНТЫ, ОПРЕДЕЛЯЮЩИЕ РАЗВИТИЕ МИНЕРАЛЬНО-СЫРЬЕВЫХ ЦЕНТРОВ

Долгосрочная государственная программа изучения недр и воспроизводства минерально-сырьевой базы России

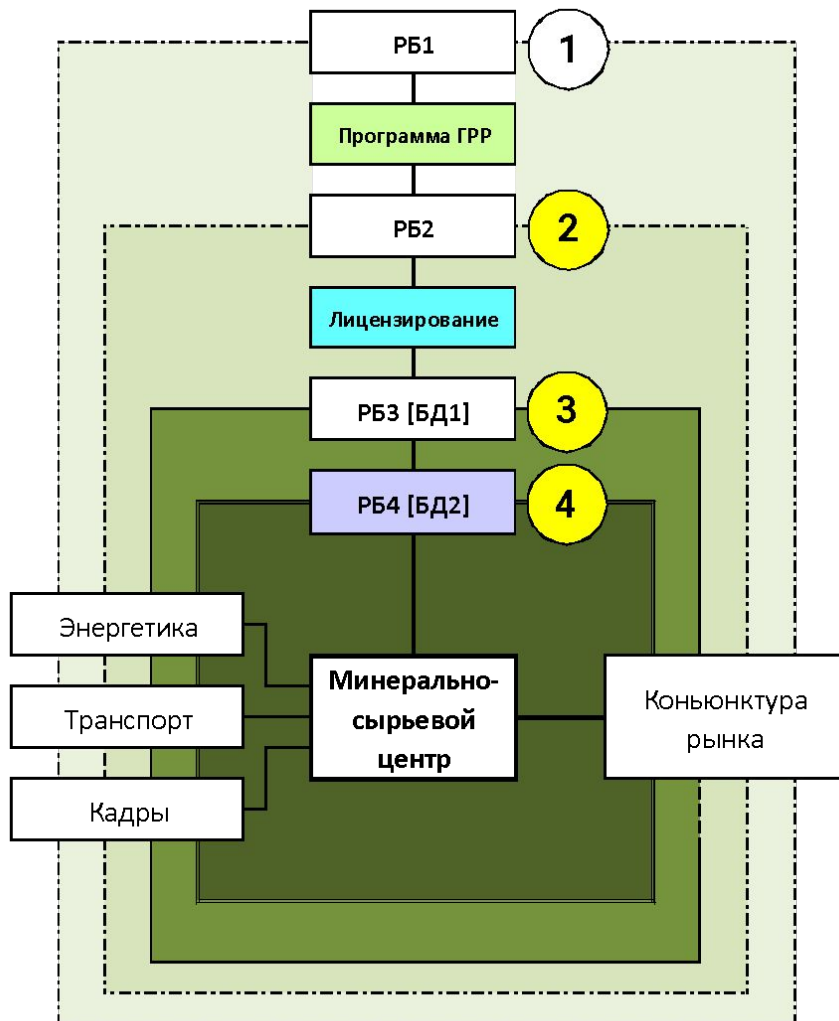


ПОДХОДЫ МПР РОССИИ К РАЗВИТИЮ МСЦ

С позиций развития МСЦ Министерство природных ресурсов обеспечивает формирование ресурсной базы для добывающих отраслей. Это происходит путем использования нескольких подходов:

- Непосредственное участие государства путем финансирования из государственного бюджета геологоразведочных работ
- Предоставление поисковых, совмещенных или эксплуатационных лицензий с целью поисков и оценки месторождений, разведки и последующей добычи
- Повышение инвестиционной привлекательности объектов геологического изучения недр
- Инициирование разработки законодательных предложений, находящихся в зоне полномочий других министерств, для решения задач, связанных с освоением ресурсной базы

ЭТАПЫ ФОРМИРОВАНИЯ МСЦ: СТИМУЛИРОВАНИЕ



1. Оценка целесообразности создания МСЦ
2. Планирование создания МСЦ [условия освоения, барьеры]
3. Формирование ТЦД - ввод РБ в хозяйственное освоение [ввод в освоение, транспорт, энергетика]
4. Обеспечение устойчивого развития МСЦ [поддержание добычи, полнота извлечения]

[в квадратных скобках указаны задачи стимулирования]

База добычи – введенные в разработку или подготовленные для промышленного освоения или разведанные рентабельные извлекаемые запасы промышленных категорий распределенного фонда недр.

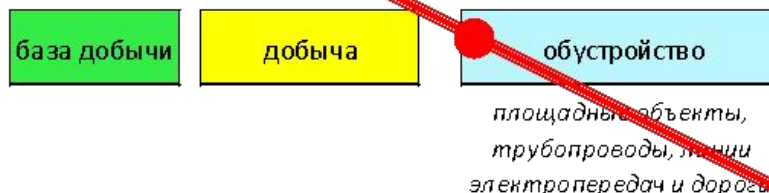
СБЛИЖЕНИЕ ПОДХОДОВ

Бизнес-планирование добывающих предприятий

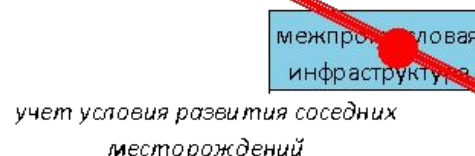
Проектирование
разработки
месторождений



Интегрированное
проектирование
разработки
месторождений



Региональные
интегрированные
проекты

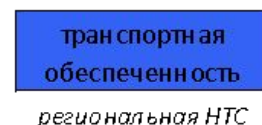
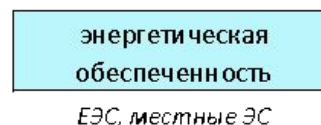


Программно-целевое планирование освоения месторождений на условиях государственно-частного партнерства

Развитие МСЦ как
элемента социально-
экономического развития
территорий



*утверждение
проектов
разработки и
контроль
выполнения*



лицензирование, прямое участие, стимулирование, управление конкурентной средой, развитие региональной инфраструктуры

Государственное управление развитием МСЦ

БЛАГОДАРЮ ЗА ВНИМАНИЕ