



**Демидович Александра,
магистрантка ЦПРО БГУ**

**Тема диссертационного исследования:
*Особенности адаптации
подростков в различных типах поселения***

**Научный руководитель:
*Краснова Татьяна Ивановна,
канд. психологических наук, доцент***



Актуальность и перспективность проблемы исследования связаны с тем, что:

1. процесс адаптации как универсальный присущ всем живым организмам, включая человека;
2. проблемы связанные со школьной дезадаптацией, оказывают влияние на дальнейшую успешность социализации личности;
3. подростковый возраст – этап коренных физиологических, психологических и социальных изменений;
4. в этот период изменяется не только социальная ситуация развития, но и ранее сложившаяся социометрическая структура класса;
5. во многих школах РБ в 8-9 классах начинается образование профильных классов, а следовательно происходят изменения в ранее сложившихся классных коллективах;
6. процесс адаптации в различных типах поселения, в отличие от процесса социализации не освещен в психолого-педагогической литературе.



Цель:

выявление и сравнение особенностей социальной адаптации подростков в различных типах поселения и общеобразовательных учебных заведений.

Задачи:

- ❖ Изучить историю и современное состояние проблемы адаптации подростка в школьном коллективе.
- ❖ Раскрыть сущность проблемы социальной адаптации подростков в классе, выявить причины дезадаптации.
- ❖ Проанализировать особенности адаптации подростков в различных типах учреждений образования и поселений.
- ❖ Разработать рекомендации и конкретные формы работы социального педагога и классного руководителя с дезадаптированными подростками.



Объект исследования: подростки 13-15 лет, ученики

- ❖ гимназии малого города Минской области;
- ❖ средней школы малого города Минской области;
- ❖ государственной общеобразовательной средней школы деревни Столбцовского района;
- ❖ средней школы г. Минска.

Предмет исследования: особенности адаптации подростков в различных учреждениях образования и типах поселения.



***Гипотеза исследования* заключается в предположении, что существуют различия в адаптации подростков в классном коллективе в различных типах общеобразовательных учреждений, что связано с особенностями места проживания, социальной среды, требованиями воспитания и социализации, предъявляемыми к личности.**



При проведении исследования используются следующие **методы**:

1. теоретический анализ научной литературы;
2. анкетирование учеников;
3. методика диагностики уровня субъективного ощущения одиночества Д. Рассела и М. Фергюссона;
4. методика диагностики социально-психологической адаптации К. Роджерса и Р. Даймонда;
5. качественный и количественный анализ данных;
6. методики сравнения двух выборок по качественно определенному признаку — Критерия Фишера (φ);
7. метод сравнения медиан.



Теоретические выводы

Процесс социальной адаптации рассматривается как приспособление к изменившейся среде с помощью различных социальных средств, процесс и результат освоения новых социальных ролей и позиций.

Обратный процесс — дезадаптация — выражается в неспособности человека соответствовать собственным потребностям и притязаниям, фрустрации, снижении школьной успеваемости, конфликтах, нарушении поведения.

Основными причинами школьной дезадаптации подростка являются несостоятельность семьи,

- проблемы, связанные с половым созреванием и становлением идентичности,
- проблемы в отношениях со сверстниками и окружающими взрослыми,
- недостатки в развитии познавательной и мотивационной сферы
- иные нарушения психического и физического развития.



Теоретические выводы

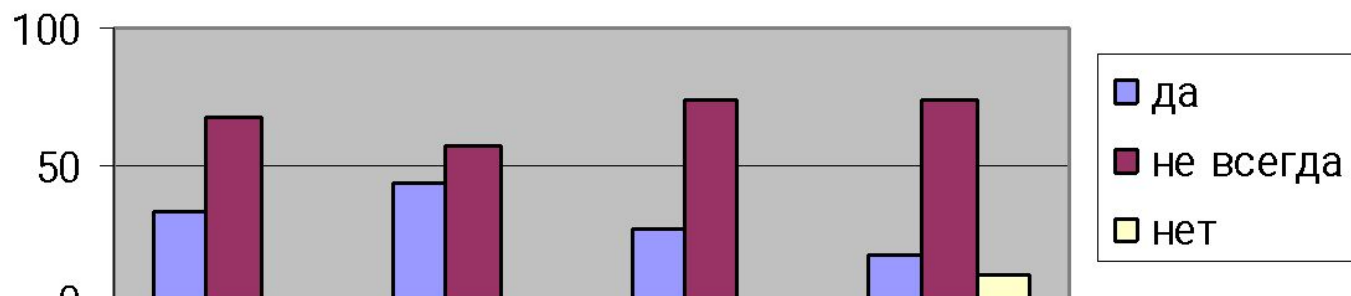
- Сложность подросткового возраста заключается в переходе на новый уровень развития (физиологическое и физическое развитие, становление общения как самостоятельного вида деятельности, привлекательностью совместной деятельности).
- Адаптация подростка в классе связана с полоролевой адаптацией, адаптацией к субкультуре класса и молодежной субкультуре.
- Адаптация и социализация подростка во многом зависит от региона проживания и общеобразовательного учебного заведения.
- Подросток, проживающий в городе, имеет потенциально более широкие возможности выбора образовательного пространства, чем подросток из сельской местности, адаптация и социализация которого происходит под влиянием близкого окружения и особенностей труда и быта. Адаптация подростка, проживающего в малом городе, занимает промежуточное место между большим городом и селом.
- Адаптация в средней школе отличается от адаптации ученика гимназии меньшей загруженностью и углубленностью учебных планов и программ.



Результаты анкетирования

ОТНОШЕНИЕ К ШКОЛЕ

Нравится ли тебе посещать школу?

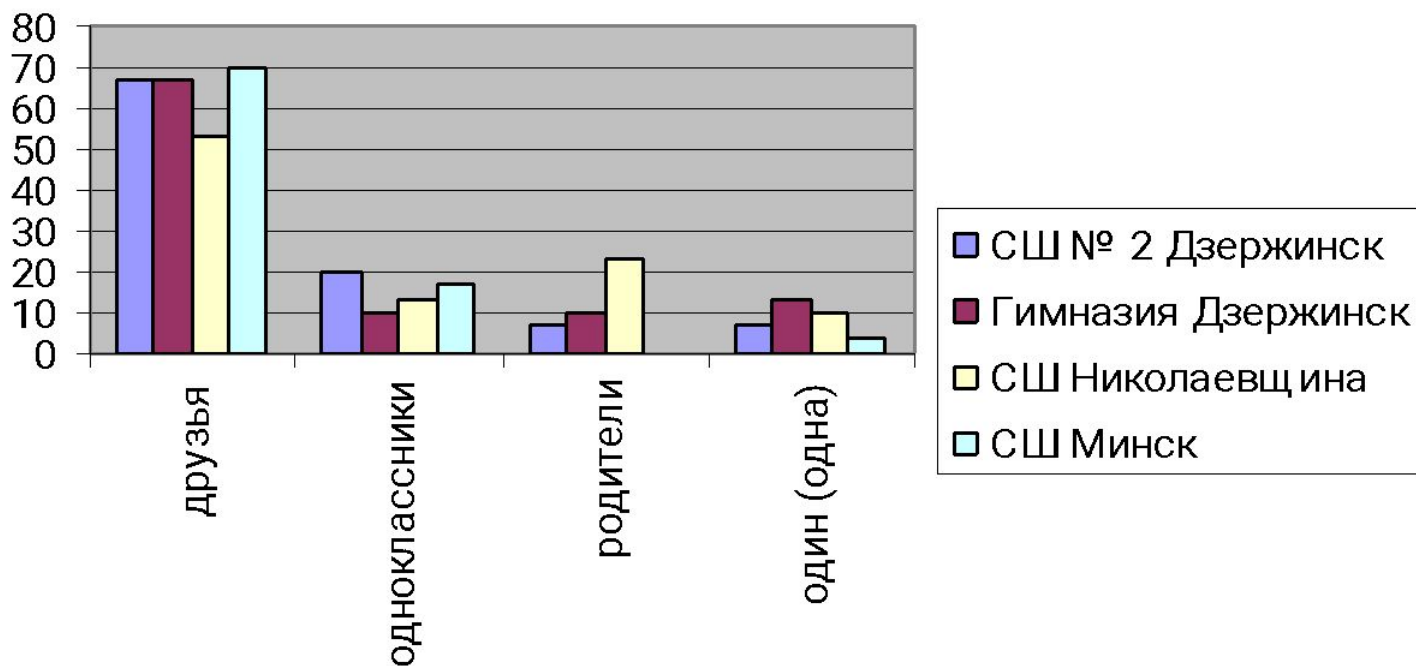


	Дзержинск СШ № 2	Дзержинск Гимназия	Николаев-ш СШ	Минск СШ
да	33	43	27	17
не всегда	67	57	73	73
нет	0	0	0	10



Результаты анкетирования

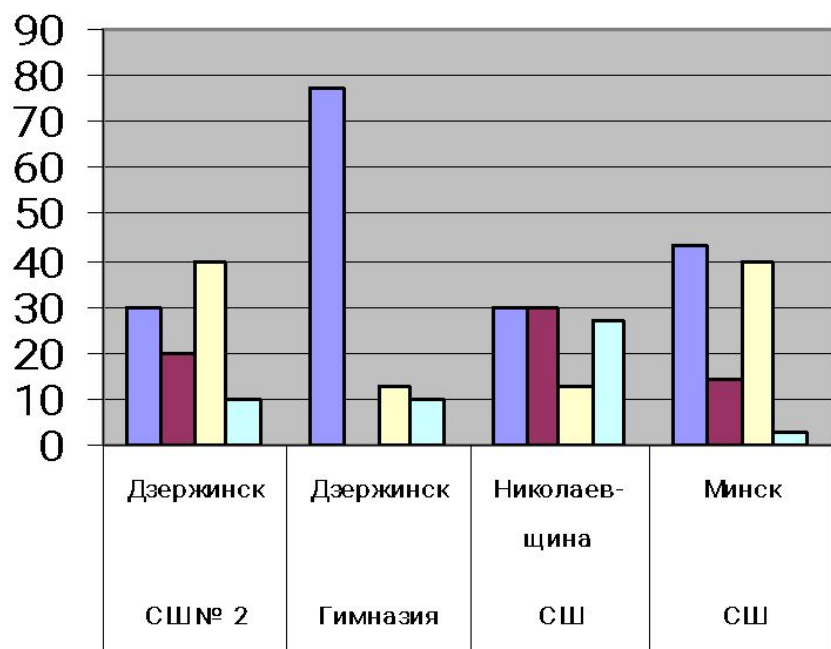
НАЛИЧИЕ РЕФЕРЕНТНОЙ ГРУППЫ
С кем ты предпочитаешь проводить свободное время?





Результаты анкетирования

УДОВЛЕТВОРЕННОСТЬ ВЗАИМОДЕЙСТВИЕМ В КЛАССЕ



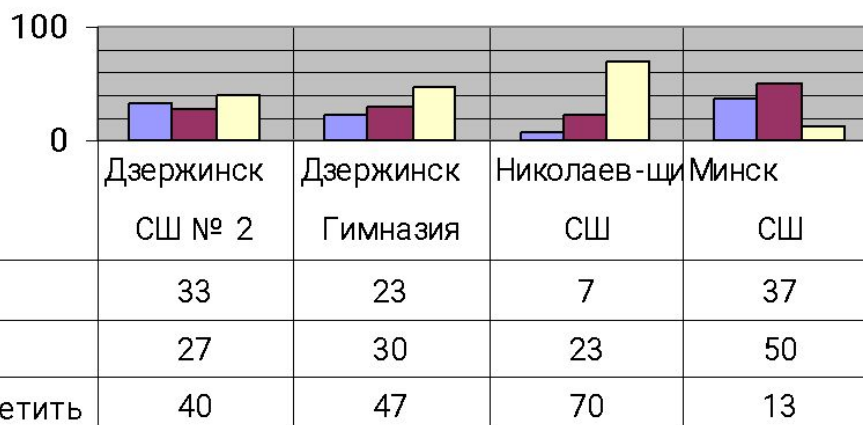
- меня все устраивает в моем нынешнем классе
- можно было бы перевести к нам пару человек из параллели
- можно было бы просто исключить из класса несколько человек
- класс моей мечты – это совсем другой класс



Результаты анкетирования

ВЗАИМОСВЯЗЬ УСПЕВАЕМОСТИ И ВЗАИМООТНОШЕНИЙ В ГРУППЕ

Влияют ли твои взаимоотношения с одноклассниками на твою успеваемость?



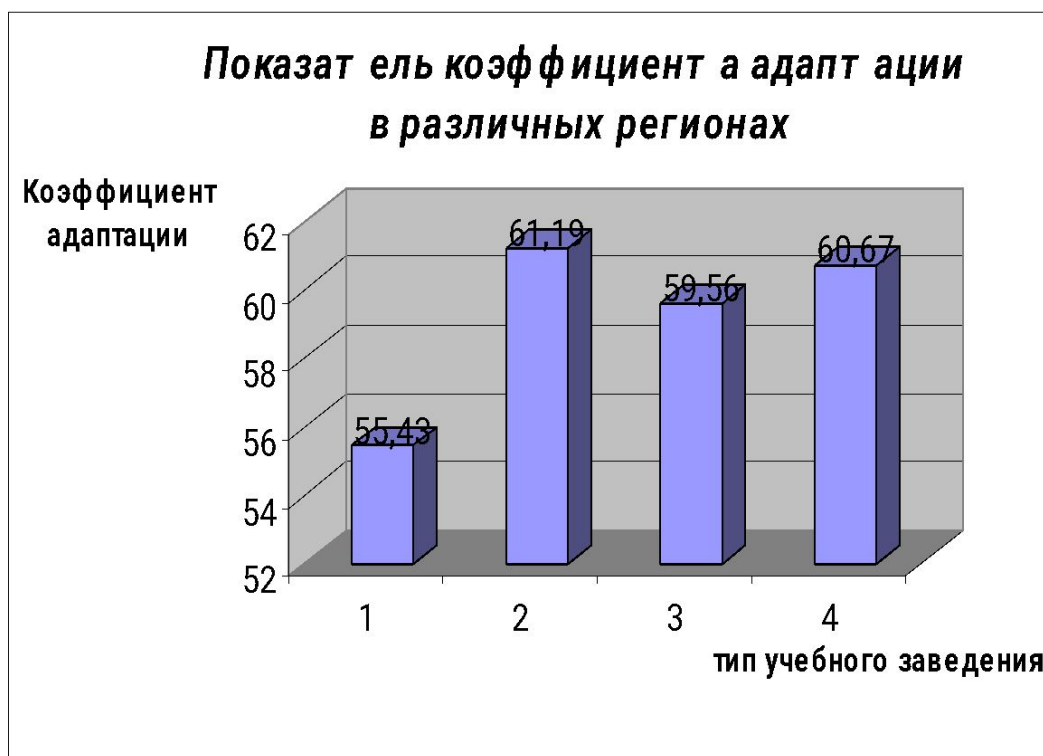
■ да
■ нет
■ затрудняюсь ответить



Результаты по методике диагностики социально-психологической адаптации К. Роджерса и Р. Даймонда

Условные обозначения:

- 1 – государственная общеобразовательная средняя школа им. Я. Коласа д. Николаевщина Столбцовкий район
- 2 – гимназия г. Дзержинска Минской области
- 3 – СШ № 65 с углубленным изучением английского языка им. Б.С. Окрестина г. Минска
- 4 – СШ № 2 г. Дзержинска Минской области



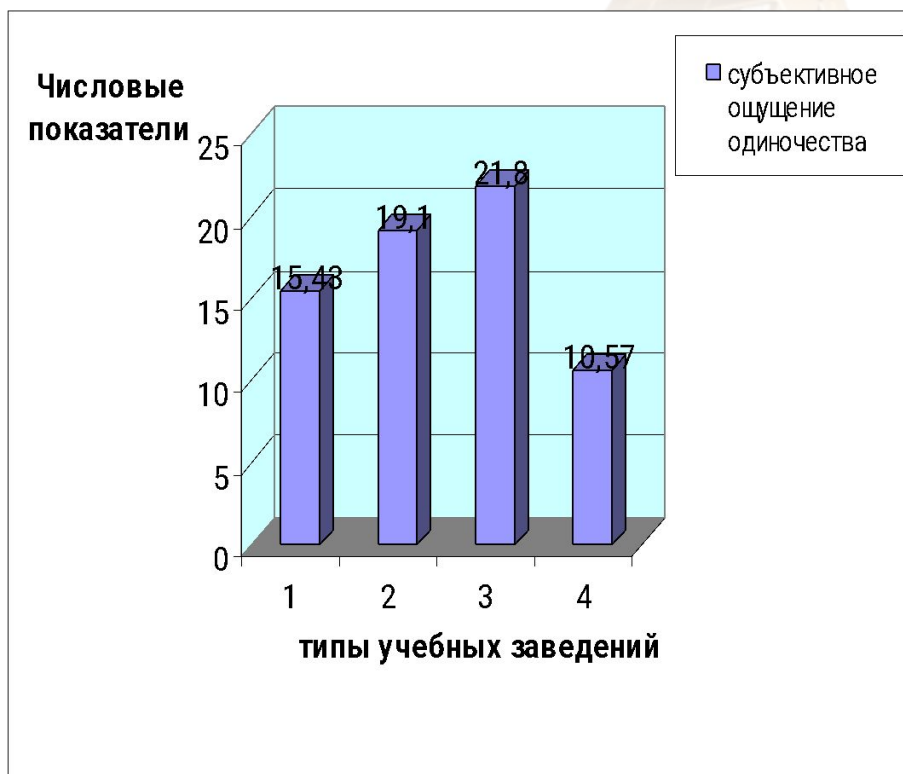


Результаты методики субъективного ощущения одиночества Д. Рассела и М. Фюргюссона



Условные обозначения:

- 1 – СШ № 2 г. Дзержинска
Минской области
- 2 – гимназия г. Дзержинска
Минской области
- 3 – государственная
общеобразовательная
средняя школа им. Я. Коласа
д. Николаевщина
Столбцовкий район
- 4 – СШ № 65 с углубленным
изучением английского языка
им. Б.С. Окрестина г. Минска





Цикл занятий «Взаимодействие», способствующий овладению приемами эффективного общения



Целевая аудитория: подростки

Форма работы: групповой тренинг

Цель цикла: формирование коммуникативных умений и навыков для оптимизации межличностного общения.

Задачи:

- расширение возможностей установления контакта в различных ситуациях общения;
- отработка навыков понимания других людей, себя и взаимоотношений между людьми;
- овладение навыками эффективного слушания;
- активизация процесса самопознания и самоактуализации;
- расширение диапазона творческих способностей.



Положения, выносимые на защиту



- ❖ Проблема дезадаптации характерна для всех регионов РБ, но существуют отличия в этом процессе в различных типах поселения. К данным отличиям относятся особенности в способах приспособления, особенности проведения свободного времени и выбора референтной группы.
- ❖ Выявив причины социальной дезадаптации подростков в различных типах поселения, разработана авторская технология работы (цикл занятий) педагога социального с подростками «группы риска».
- ❖ Даны рекомендации педагогам-предметникам и классным руководителям по работе с дезадаптированными подростками, способствующие их реадaptации.
- ❖ Результаты исследования апробированы в ряде научно-практических конференции и внедрены в учебно-воспитательный процесс в учреждениях образования.



Спасибо
за внимание!