

Введение в SPSS for Windows

*Введение в использование программы обработки
социологической информации SPSS*

**Разработано: Бакирова Айгуль для общественного
фонда «Информ-Культура»**

**Свои замечания, предложения и пожелания
направляйте специалистам Кластерного Бюро и
фонда "Информ-Культура": mmtk@unesco.kz**

Обзор

- Ценность информации для журналистики
- Важность приобретения навыков обработки и анализа информации
- SPSS как инструмент для анализа статистической информации
- Общие характеристики пакета SPSS

Ценность информации для журналистики

Надежная и достоверная информация
является ключевым элементом
журналистики

*Важность приобретения
навыков обработки и
анализа информации*

*SPSS как инструмент для
анализа статистической
информации*

Общие характеристики пакета SPSS:

- это гибкая система статистического анализа и управления данными
- предоставление пользовательского интерфейса
- работа в графическом окружении

Как установить программу SPSS-11.0?

- установка английской версии
- перезагрузка компьютера (по требованию)
- установка русской версии (указать программный путь C:\Program Files\SPSS)

Системные требования к пакету SPSS for Windows:

- Рекомендуется процессор Pentium II и выше
- RAM – 12 (не менее 12 Мб оперативной памяти)
- Не менее 60 Мб свободного места на жестком диске
- Операционная система не ниже Windows 95 – 98

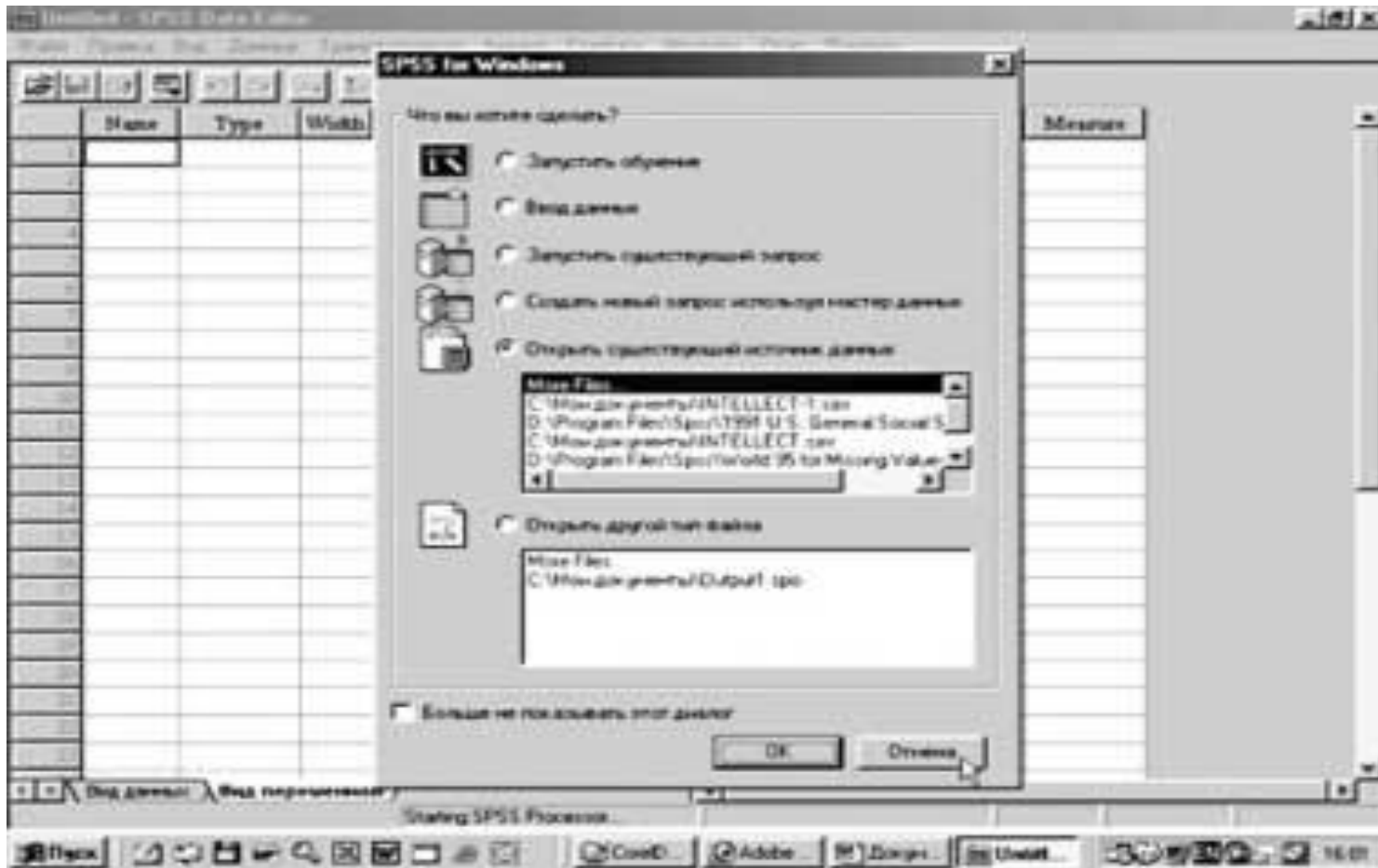
Основные элементы программы SPSS

- Запуск программы
- Общий вид программы. Назначение кнопок управляющих панелей
- Описание меню главного окна SPSS.
- Описание строки инструментов

Запуск программы

- Щелчок левой кнопки мыши по соответствующему ярлыку
- «Пуск» - «Программы» - «SPSS for Windows»

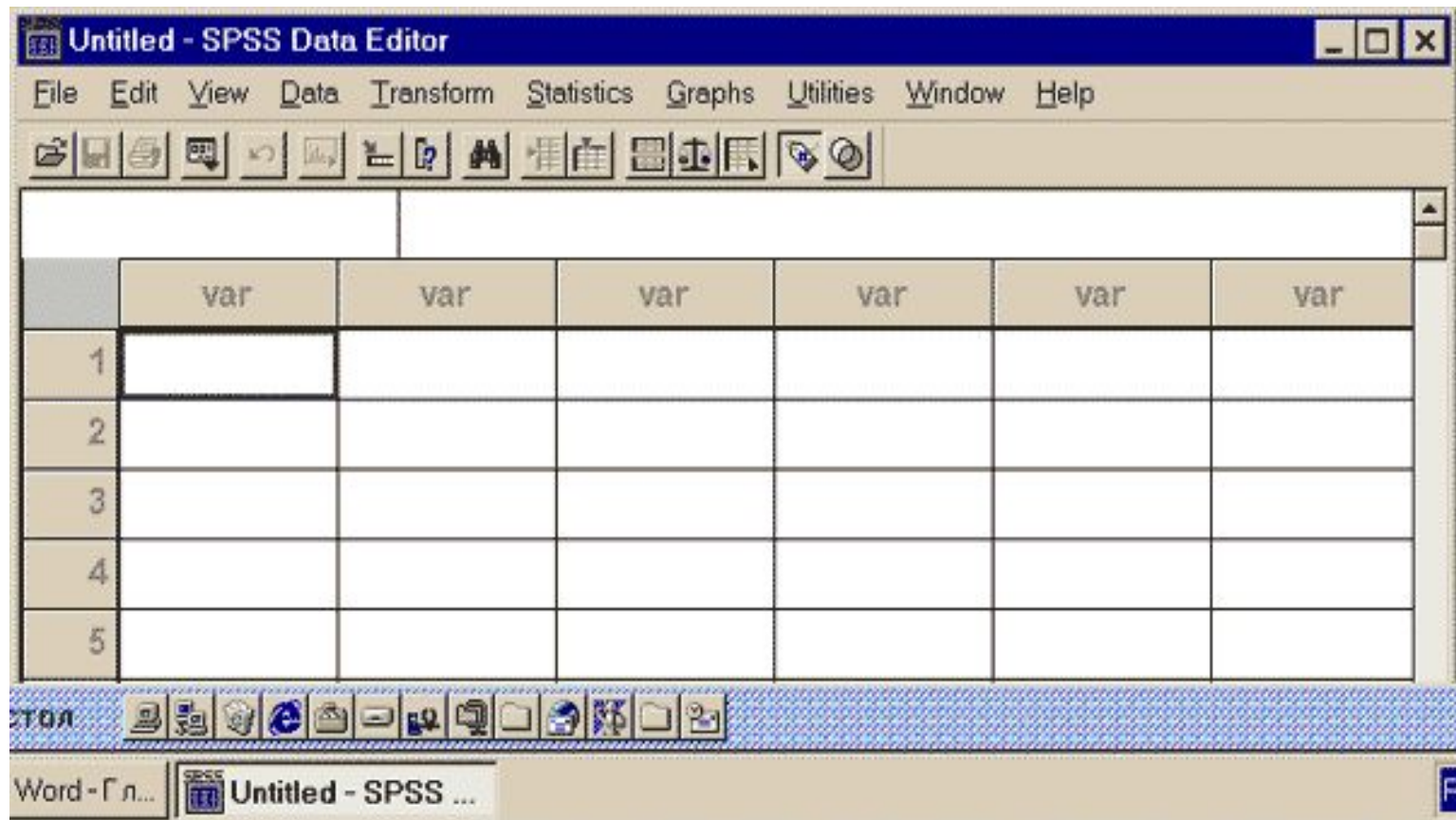
Окно запроса



Общий вид программы. Назначение кнопок управляющих панелей.

После проделанных действий появится окно, представляющее собой общий вид программы и, одновременно, вид окна редактора данных с панелью инструментов и пунктами меню.

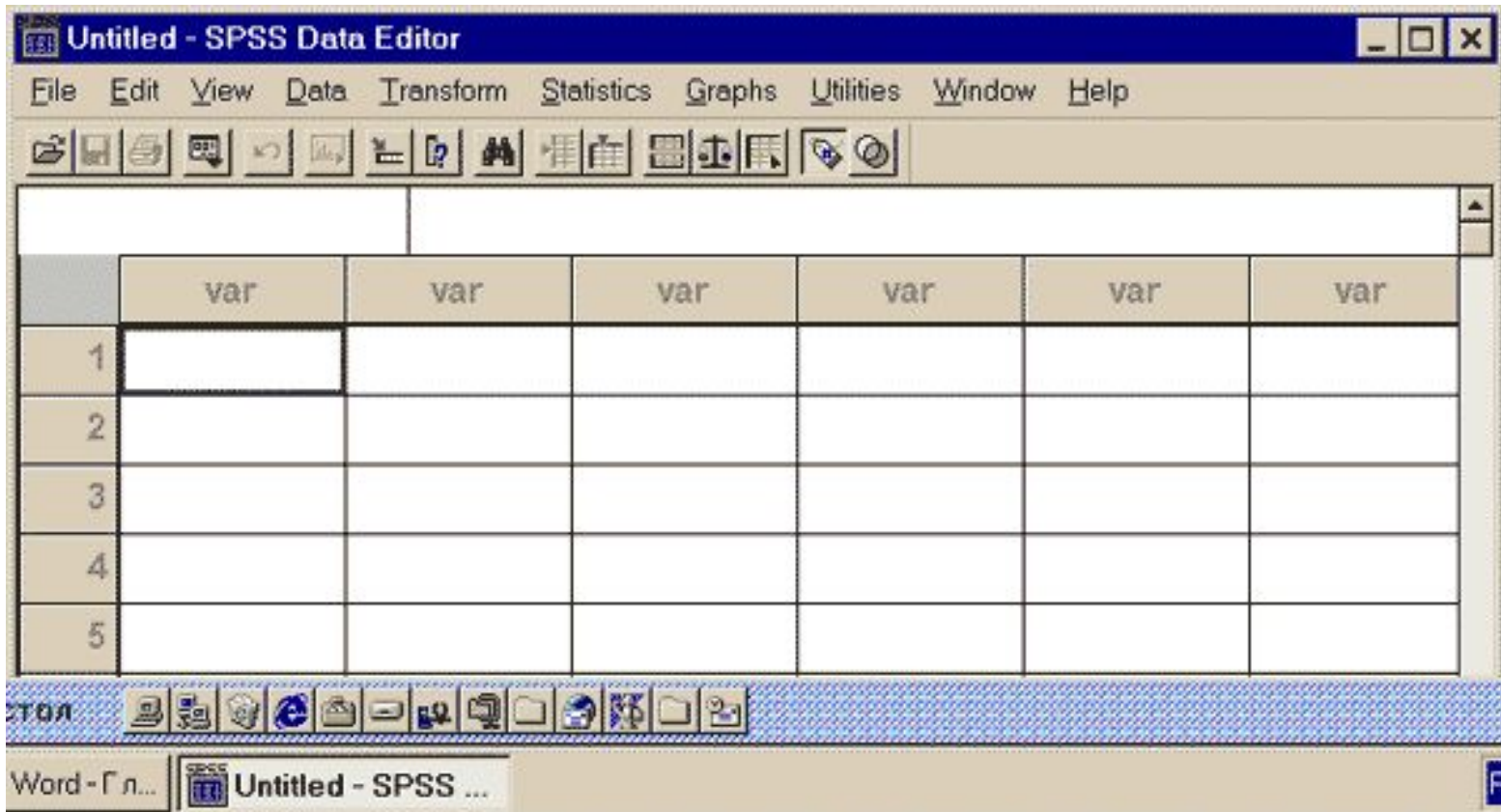
Окно редактора данных



Описание меню главного окна SPSS

- File/Файл
- Edit/Правка
- View/Вид
- Data/Данные
- Transform/Трансформация
- Analyze/Анализ
- Graphs/Графики
- Utilities/Сервис
- Window/Окно
- Help/Помощь

Описание строки инструментов



Ввод данных и редактирование

- Ввод данных и определение переменных
- Редактирование данных

Ввод данных и определение переменных

- Файл с расширением **.sav** - файл данных в формате SPSS
- Пункты основного меню: **Data – Define Variable**

Окно определения переменной

Define Variable [X]

Variable Name: VAR00001

Variable Description

Type: Numeric8.2

Variable Label:

Missing Values: None

Alignment: Right

Change Settings

Type... Missing Values...

Labels.. Column Format...

OK

Cancel

Help

Для имени переменной должны выполняться следующие

правила:

- Имя должно начинаться с буквы, остальные символы могут быть любые
- Имя не может оканчиваться точкой или символом подчеркивания
- Длина имени не может превышать восьми знаков
- В именах не могут использоваться пробелы или специальные символы: !, ?, *) и т.п.

Возможные типы переменной:

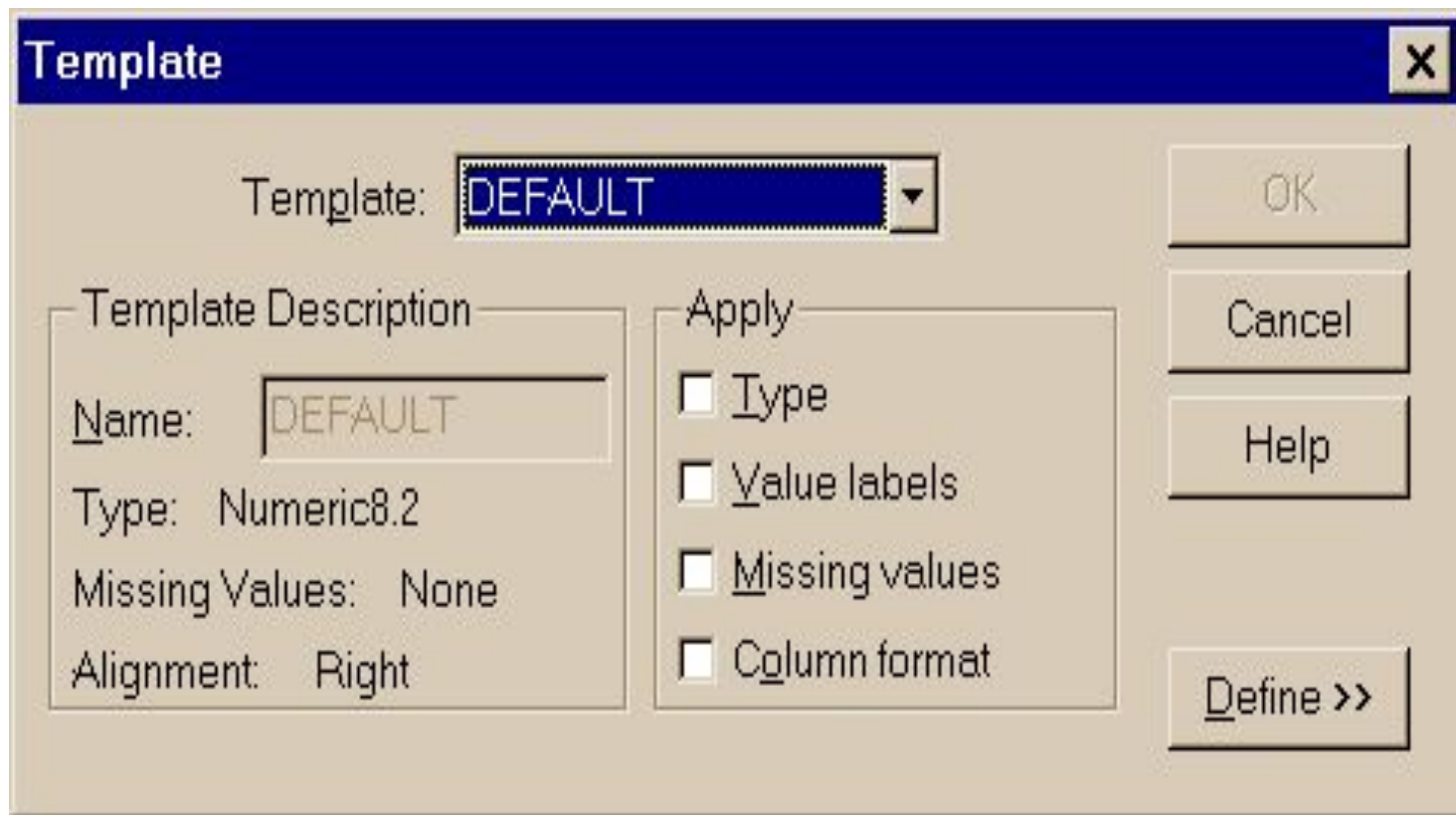
- числовой
- с точкой
- с запятой
- научное представление
- дата
- денежное представление (доллар)
- денежное представление (произвольная валюта)
- строковый

Форматы произвольной валюты определяются в разделе ***Currency*** в диалоговом окне ***Options***, доступном из пункта меню ***Edit***.

Метка переменной:

- может быть приписана *каждому* значению переменной
- может быть длиной до **256 символов**

Создание шаблона определения переменной (диалоговое окно Template)



Ввод данных

1. Данные вводятся в любом порядке:
 - по наблюдениям или по переменным
 - для выбранных областей или для отдельных ячеек
2. Активная ячейка при этом выделяется жирной рамкой.
3. Значения данных не записываются, пока пользователь не нажмет на Enter или не выберет другую ячейку.
4. Для ввода данных типа, отличного от простого числового, необходимо сначала определить тип переменной.
5. После ввода данных их необходимо обязательно

Окно Редактора Данных

1991 U.S. General Social Survey - SPSS Data Editor

File Edit View Data Transform Statistics Graphs Utilities Window Help

Undo Ctrl+Z
Cut Ctrl+X
Copy Ctrl+C
Paste Ctrl+V
Clear Del
Find... Ctrl+F
Options...

region	happy	life	sibs	childs	age	educ	paeduc	maeduc	speduc	prestg80
North East	Very H	Exciti	1	2	61	12	NAP	12	NAP	2
North East	Pretty	Exciti	2	1	32	20	20	18	20	7
3 Male White North East	Very H	NAP	2	1	35	20	16	14	17	5
4 Fem White North East	NA	Routin	2	0	26	20	20	20	NAP	4
5 Fem Black North East	Pretty	Exciti	4	0	25	12	DK	DK	NAP	4
6 Male Black North East	Pretty	NAP	7	5	59	10	8	6	NAP	DK,NA,NA
7 Male Black North East	Very H	Exciti	7	3	46	10	8	DK	NAP	DK,NA,NA
8 Fem Black North East	Pretty	NAP	7	4	NA	16	5	6	NAP	6
9 Fem Black North East	Pretty	Routin	7	3	57	10	6	5	NAP	DK,NA,NA
10 Fem White North East	Pretty	Exciti	1	2	64	14	8	12	20	3
11 Male White North East	Pretty	Exciti	6	0	72	9	12	DK	NAP	3
12 Fem White North East	Very H	NAP	2	5	67	12	8	8	13	2
13 Male White North East	Pretty	NAP	1	0	33	15	11	12	14	6
14 Male Other North East	Pretty	Routin	2	1	23	14	12	12	NAP	4
15 Fem White North East	Pretty	Routin	7	1	33	12	12	12	NAP	5
16 Fem White North East	Very H	Routin	6	2	59	12	8	DK	12	DK,NA,NA

SPSS Processor is ready

Практическое Задание 1

Вам будет дана анкета, состоящая из 30 вопросов. Создайте макет Базы Данных для этой анкеты в SPSS for Windows.

Для этого:

- Создайте файл с необходимым расширением
- Опишите каждую переменную, присвоив ей уникальное имя
- Определите тип переменной
- Каждому значению переменной припишите метку
- Сохраните созданную Базу Данных на жестком диске

- **Работа с анкетами**

Спасибо большое за
внимание!