

# БЕЛОРУССКИЙ ГОСУДАРСТВЕННЫЙ УНИВЕРСИТЕТ

Кафедра менеджмента и организации  
здравоохранения

# МАГИСТЕРСКАЯ РАБОТА

---

## **Анализ финансового состояния предприятия на примере СП «Санта Импэкс Брест» ООО**

Магистрантки  
гуманитарного факультета  
кафедры менеджмента  
и организации здравоохранения  
специальности «Управление  
в социальных и экономических  
системах»

Викторович  
Людмилы Романовны

## Цель работы:

---

выявить и проанализировать основные финансовые проблемы исследуемого предприятия на основе анализа его финансового состояния.

# Задачи:

---

- изучить методологию финансового анализа;
- рассмотреть имущественное положение и оценить структуру и динамику баланса;
- рассчитать основные показатели, характеризующие финансовое состояние предприятия;
- проанализировать финансовые результаты деятельности СП «Санта Импэкс Брест» ООО;
- разработать ряд рекомендаций и мероприятий по повышению эффективности коммерческой деятельности данного предприятия.

## **Объект исследования:**

---

СП «Санта Импэкс Брест» ООО

***Финансовый анализ*** – это метод оценки и прогнозирования финансового состояния организации на основе ее бухгалтерской отчетности.

***Основной целью*** финансового анализа является получение ключевых параметров, дающих объективную и точную картину финансового состояния предприятия, его прибылей и убытков, изменений в структуре активов и пассивов и т.п.

*Содержание и основная целевая установка*  
финансового анализа – оценка финансового  
состояния и выявление возможности  
повышения эффективности  
функционирования хозяйствующего субъекта с  
помощью рациональной финансовой  
политики.

*Основными функциями* финансового анализа, следовательно, являются:

- объективная оценка финансового состояния объекта анализа;
- поиск факторов и причин достигнутого состояния;
- подготовка и обоснование принимаемых управленческих решений в области финансов;
- выявление и мобилизация резервов улучшения финансового состояния и повышения эффективности всей хозяйственной деятельности в целом.



Основным источником информации для анализа финансового состояния служит форма 1 бухгалтерской отчетности «*Бухгалтерский баланс*».

Источниками данных для анализа финансовых результатов является форма 2 «*Отчет о прибылях и убытках*».

Источниками дополнительной информации для каждого из блоков финансового анализа служат:

- форма 3 «*Отчет об изменении капитала*»;
- форма 4 «*Отчет о движении денежных средств*»;
- форма 5 «*Приложение к бухгалтерскому балансу*»;
- форма 6 «*Отчет о целевом использовании денежных средств*».

# **Основные этапы чтения финансовых отчетов:**

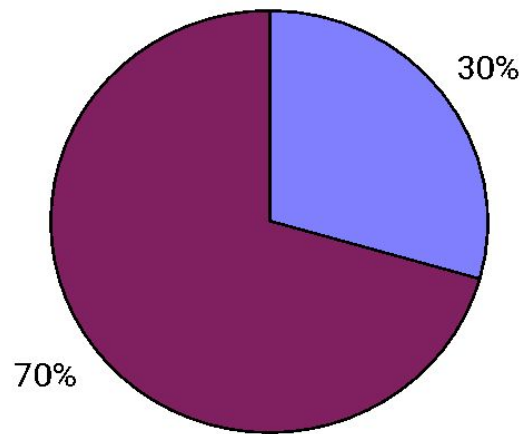
- **экспресс-оценка финансового положения организации;**
- **оценка имущественного положения;**
- **оценка финансового положения;**
- **оценка рентабельности;**
- **оценка деловой активности.**

## В первой главе данной работы:

- изложены принципы, задачи и цели финансового анализа;
- изучена финансовая отчетность, необходимая для анализа предприятия;
- рассмотрены основные методы, используемые при финансовом анализе.

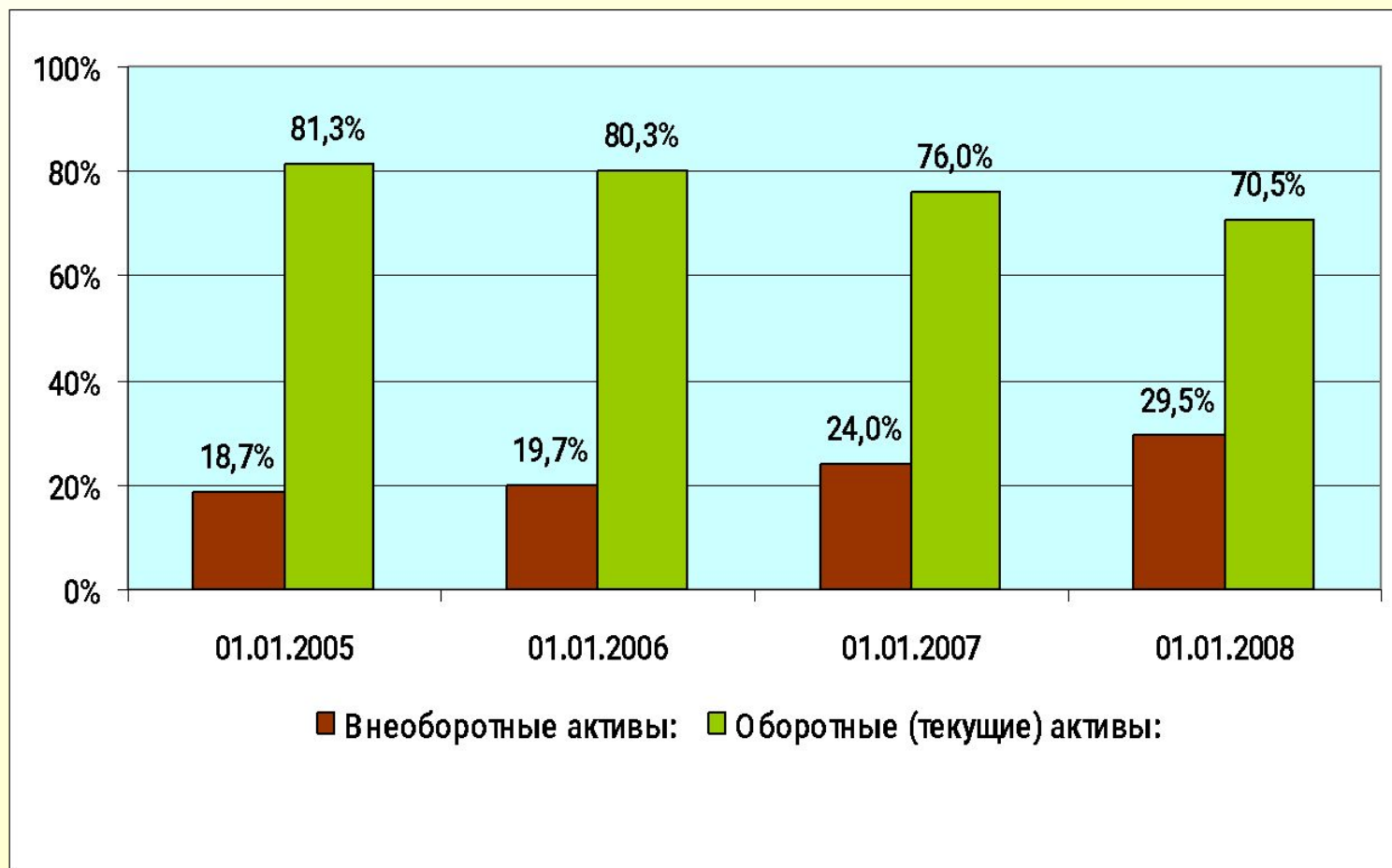
Значительное внимание было уделено методике анализа финансового состояния предприятия, а именно таким разделам, как: оценка финансового состояния, анализ ликвидности, анализ деловой активности и платежеспособности предприятия. Также была рассмотрена методика анализа финансовых результатов и рентабельности предприятия.

01.01.2008



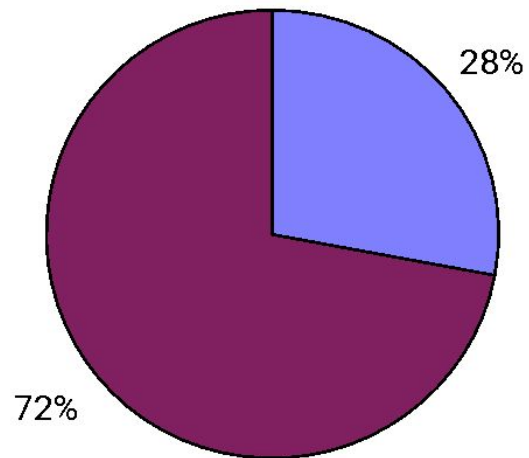
- 1. Внеоборотные активы (стр. 190)
- 2. Оборотные активы (стр. 290)

**Рисунок 1 – Структура актива баланса СП «Санта Импэкс Брест» ООО по состоянию на 01.01.2008 г.**



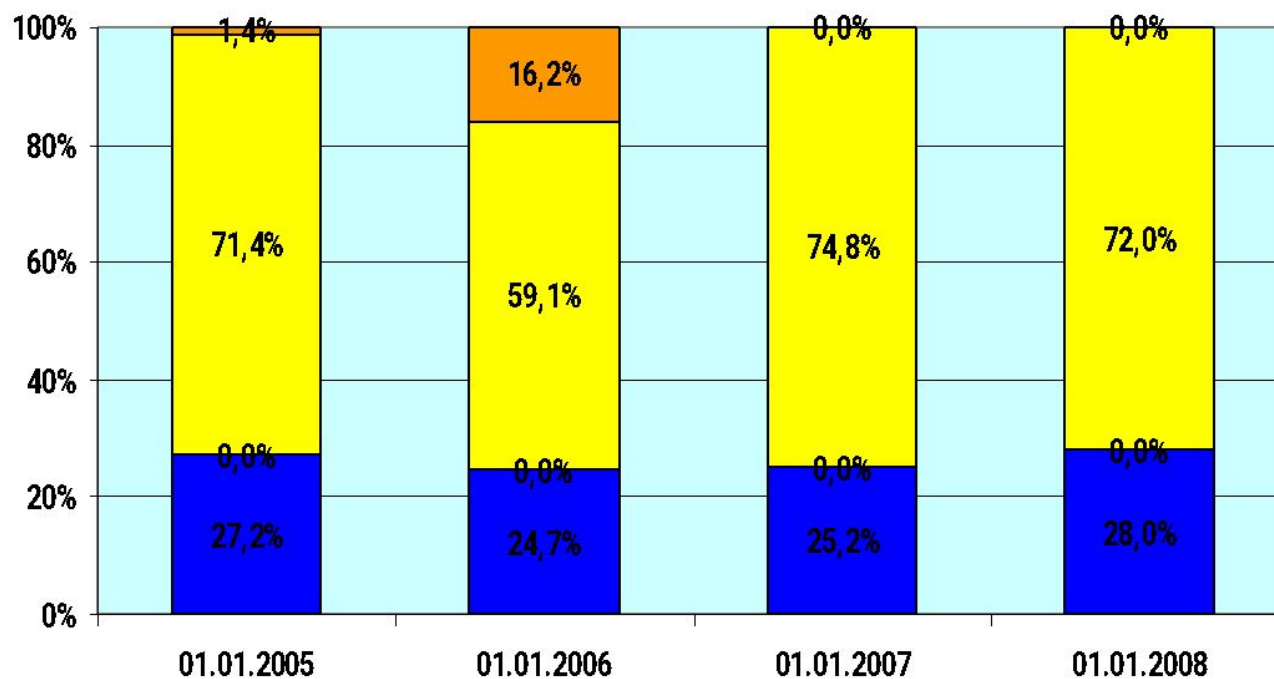
**Рисунок 2 – Динамика структуры актива СП «Санта Импэкс Брест» ООО за 2005–2007 гг.**

01.01.2008



- 1. Капитал и резервы (стр. 490)
- 2. Обязательства (стр. 590)

**Рисунок 3 – Структура пассива СП «Санта Импэкс Брест» ООО по состоянию на 01.01.2008 г.**



■ Собственный капитал:
 ■ - долгосрочные обязательства (кредиты, займы)
 ■ - краткосрочные обязательства
 ■ - краткосрочные кредиты и займы

**Рисунок 4 – Динамика структуры капитала СП «Санта Импэкс Брест» ООО за 2005–2007 гг.**

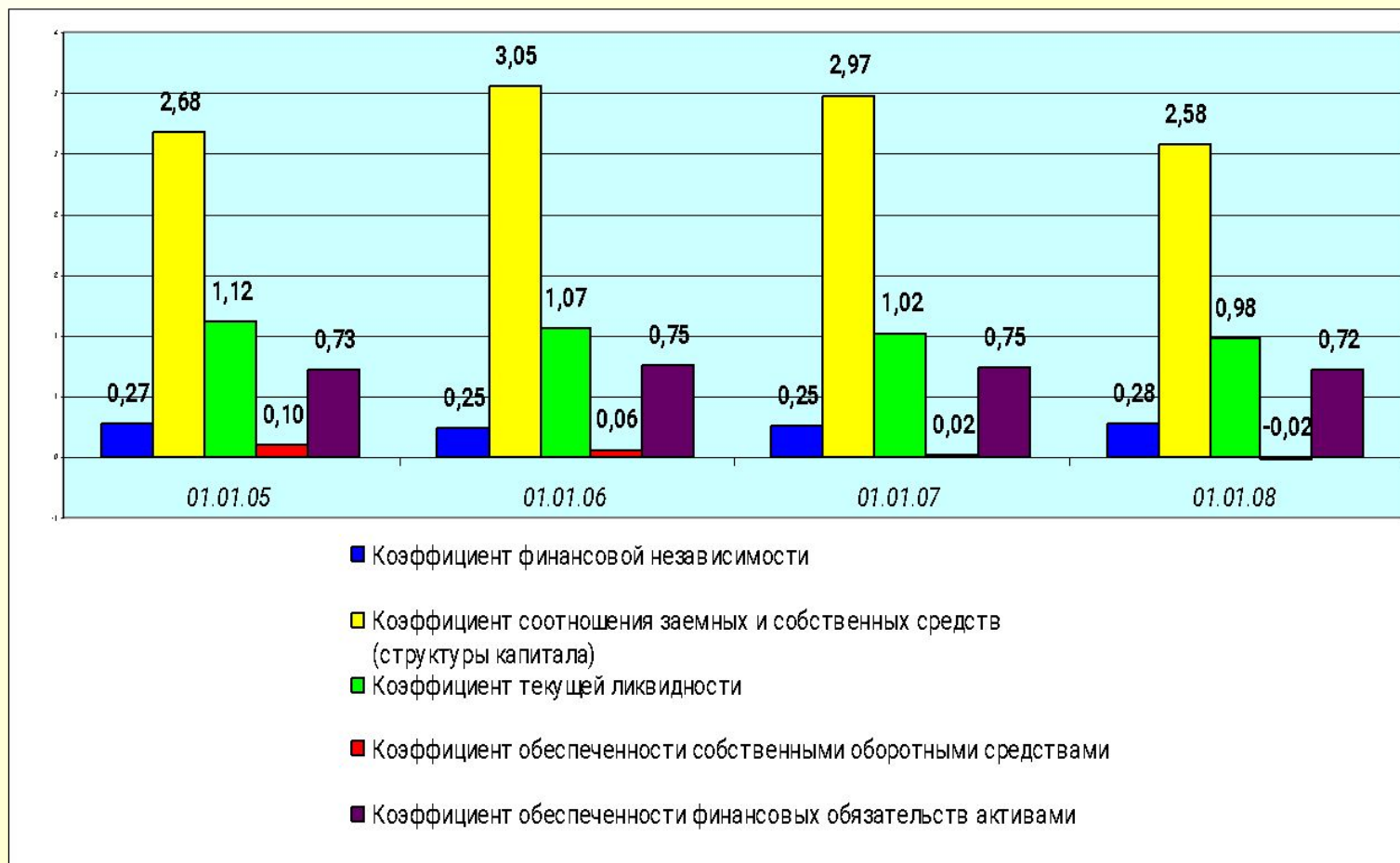
**Таблица 1 – Показатели оборачиваемости оборотных активов  
СП «Санта Импэкс Брест» ООО за 2005–2007 гг.**

<b>Наименование показателя</b>	<b>ед. изм.</b>	<b>2004</b>	<b>2005</b>	<b>2006</b>	<b>2007</b>
Оборачиваемость дебиторской задолженности	дни	15	28	29	30
Среднее время платежей (+товары отгруж.)	дни	15	28	29	30
Оборачиваемость прочих оборотных активов	дни	3	5	5	3
Среднее время оборачиваемости оборотных активов	дни	40	63	63	56
Среднее время оборота средств в сфере производства	дни	-	-	-	-
Среднее время оборота средств в сфере обращения	дни	19	33	35	33

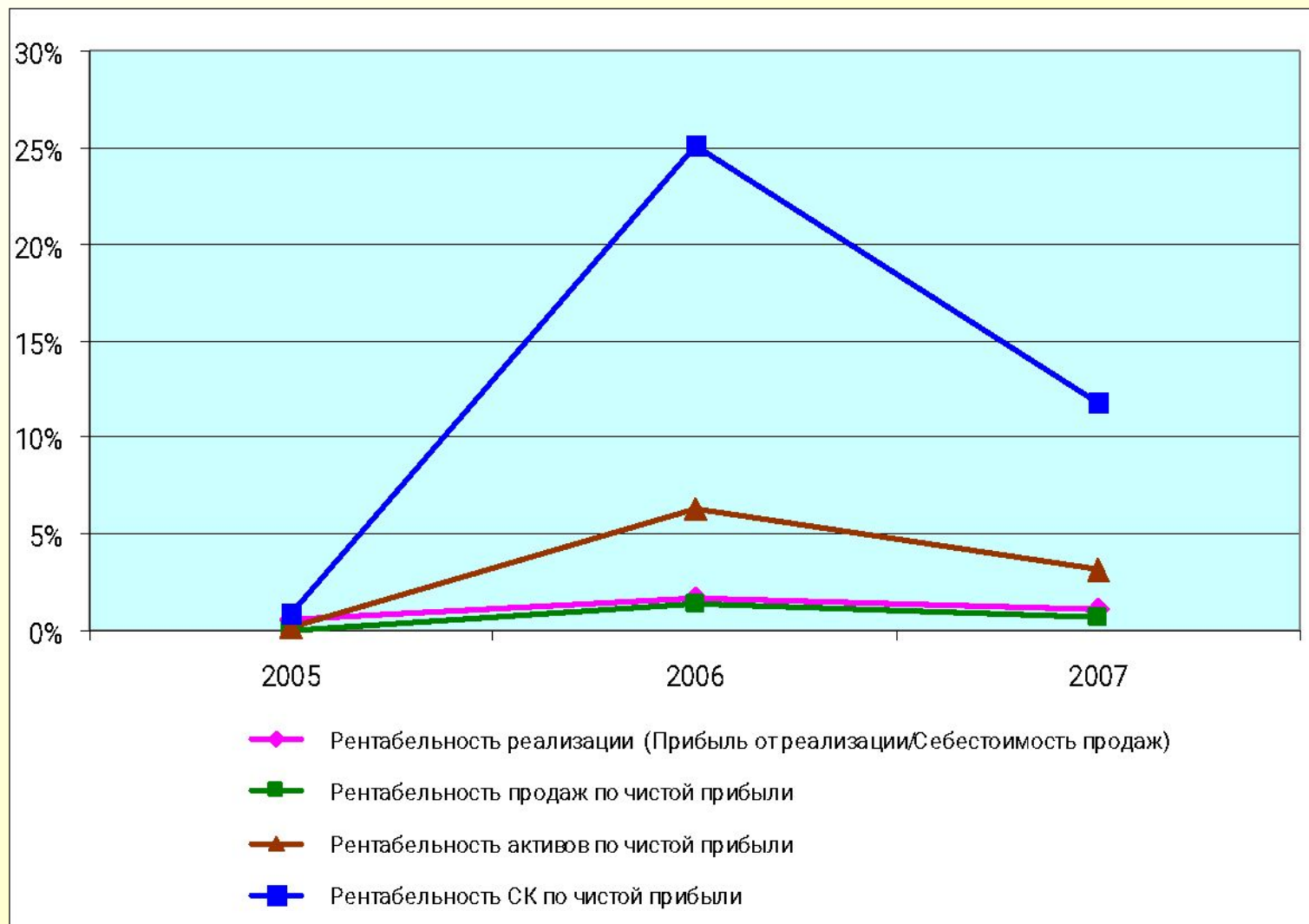


**Таблица 2 – Показатели оборачиваемости текущих пассивов  
СП «Санта Импэкс Брест» ООО за 2005–2007 гг.**

<b>Наименование показателя</b>	<b>ед. изм.</b>	<b>2004</b>	<b>2005</b>	<b>2006</b>	<b>2007</b>
Оборачиваемость краткосрочных кредитов банка	дни	1	7	6	0
Оборачиваемость расчетов с поставщиками	дни	34	49	53	53
Оборачиваемость авансов	дни	0	0	0	0
Оборачиваемость прочих обязательств	дни	1	1	2	3
Кредитный цикл (в среднем)	дни	36	58	61	56



**Рисунок 5 – Динамика показателей, характеризующих финансовую устойчивость и независимость СП «Санта Импэкс Брест» ООО за 2005–2007 гг.**



**Рисунок 6 – Динамика показателей рентабельности СП «Санта Импэкс Брест» ООО за 2005–2007 гг.**

# Данные проведенного анализа

## свидетельствуют о том, что:

- структура баланса является неудовлетворительной, о чем свидетельствует отрицательное значение коэффициента обеспеченности собственными оборотными средствами и недостижение коэффициентом текущей ликвидности нормативного значения;
- имущество предприятия за отчетный период увеличилось, и при этом положительным моментом является сокращение запасов готовой продукции (увеличение объемов реализации);
- предприятие находится в финансовой зависимости от покупателей и заказчиков, о чем свидетельствуют высокие показатели дебиторской задолженности, однако это можно объяснить гибкой кредитной политикой, проводимой СП «Санта Импэкс Брест» ООО;
- у предприятия имеется большая кредиторская задолженность, но этот факт объясняется кооперацией в деятельности с дочерним предприятием СП «Санта Бремор» и не вызывает опасения;
- СП «Санта Импэкс Брест» ООО не имеет краткосрочных и долгосрочных кредитов и займов;
- в целом, предприятие прибыльно, однако показатели рентабельности характеризуются невысокими значениями и имеют тенденцию к уменьшению, что свидетельствует о снижении эффективности деятельности предприятия.

# Основные мероприятия по совершенствованию финансового состояния предприятия:

- снижение цен путем предоставления скидок, в особенности постоянным клиентам;
- отсрочка платежей;
- постоянная работа с клиентами, задерживающими оплату платежей с целью недопущения возникновения просроченной дебиторской задолженности;
- реклама (причем, реклама не только продаваемой продукции, но и других видов деятельности, в частности, услуг, предоставляемых предприятиями общественного питания, деятельность которых убыточна);
- эффективная маркетинговая политика (сегментирование рынка, учет сезонности при реализации отдельных видов продукции и др.);
- создание собственного логистического центра (особенно важно, учитывая разветвленную оптовую дилерскую сеть).

# Основные требования, которые предъявляются к компьютерным программам:

- проводить ретроспективный анализ финансово-хозяйственной деятельности с целью определения наиболее слабых мест в деятельности различных подразделений предприятия;
- проводить расчет и всесторонний анализ бизнес-плана развития предприятия, инвестиционного проекта;
- подготавливать технико-экономическое обоснование кредита, в случае привлечения внешних источников финансирования;
- оценивать влияние внешних факторов и внутренних параметров на общую эффективность финансово-хозяйственной деятельности предприятия;
- проводить сравнительную оценку для отбора наиболее перспективного варианта проекта;
- быстро выполнять все рутинные вычислительные операции;
- на основании расчета и анализа подготавливать документацию по проекту для представления ее потенциальному инвестору или кредитору.

Сегодня на отечественном рынке существует около десятка компьютерных программ для расчета и сравнительного анализа инвестиционных проектов, как отечественных, так и зарубежных. Среди российских можно назвать – «Project Expert» фирмы «ПРО-ИНВЕСТ КОНСАЛТИНГ», «Инвестор» фирмы «ИНЭК», «Альт-Инвест» фирмы «Альт», среди зарубежных – COMFAR (Computer Model for Feasibility Analysis and Reporting) и PROPSPIN (Project Profile Screening and Pre-appraisal Information system), созданные в UNIDO – Организации Объединенных Наций по промышленному развитию.

# Основными критериями при сравнении программных продуктов являются:

- функциональные возможности;
- эксплуатационные и технические характеристики;
- интерфейс;
- «закрытость» пакета;
- «стоимостное» содержание программ.



Программный продукт «Анализ и оценка финансово-экономического положения СП «Санта Импэкс Брест» ООО» реализован в Microsoft Excel 2003, получил название «Финансовый анализ V 1.1».



Система «Финансовый анализ V 1.1»  
автоматизирует решение следующих задач:

- Анализ экономических показателей, характеризующих деятельность предприятия.
- Прогноз некоторых показателей до 2009 года.
- Вывод результатов по всем коэффициентам.

## В третьей главе работы:

- представлен краткий обзор программных средств, используемых при оценке инвестиционной привлекательности предприятия, оценке инвестиционных проектов;
- изложены основные требования, предъявляемые к компьютерным программам, применяемым для финансового анализа;
- дано описание программного продукта «Финансовый анализ V 1.1», разработанного для анализа финансового состояния СП «Санта Импэкс Брест» ООО.