



Балтийский  
федеральный университет  
имени Иммануила Канта

**Роль  
федерального  
университета  
в подготовке и  
переподготовке кадров в  
сфере образования**

# Изменения структуры вузов (статуса)

- ◆ национальные (МГУ, СПбГУ);
- ◆ федеральные – в соответствии с Указом Президента и Распоряжением Правительства РФ;
- ◆ научно-исследовательские – по результатам периодического конкурса вузов;
- ◆ все остальные.

# Хронология создания БФУ им. И. Канта

- Указ Президента РФ № 1255 о создании БФУ им. И. Канта (13.10.2010)
- Распоряжение Правительства РФ № 2483-р о создании БФУ им. И. Канта (30.12.2010)
- Распоряжение Правительства РФ № 284-р о назначении ректора БФУ им. И. Канта (25.02.2011)
- Распоряжение Правительства РФ № 967-р об одобрении Программы развития (03.06.2011 г.)

# Основные положения Программы

- **Цель программы** развития БФУ им. И. Канта – кадровое и технологическое обеспечение инновационной модернизации Калининградской области на основе создания многопрофильного научно-образовательного и исследовательского комплекса
- **Финансирование: 6,8 млрд рублей**, в том числе средства федерального бюджета **5,0 млрд рублей** (на 2011-2015 годы)

# Основные приоритеты БФУ им. И. Канта

- **энергосбережение и энергетическая безопасность**
- **материаловедение и наносистемы**
- **информационно-телекоммуникационные системы**
- **транспортно-логистические и рекреационные технологии**
- **медицинские биотехнологии**
- **социальные изменения и социально-гуманитарные технологии**
- **рациональное природопользование**
- **технологии развития урбанизированной среды**

# Некоторые показатели результативности модернизации образовательного процесса

| Показатель   | ед.        | Годы      |            |            |
|--|------------|-----------|------------|------------|
|  |            | 2011      | 2015       | 2020       |
| <b>Количество новых образовательных программ всех уровней и форм</b> | <b>ед.</b> | <b>30</b> | <b>175</b> | <b>407</b> |
| <b>Доля НПР с ученой степенью</b>                                    | <b>%</b>   | <b>60</b> | <b>70</b>  | <b>80</b>  |
| <b>Доля программ подготовки магистров</b>                            | <b>%</b>   | <b>20</b> | <b>45</b>  | <b>60</b>  |
| <b>Доля образовательных программ с международной аккредитацией</b>   | <b>%</b>   | <b>0</b>  | <b>15</b>  | <b>30</b>  |

# Специалитет-бакалавриат-магистратура

## Количество и соотношение ООП

|                        | 2010              | 2011              | 2015              |
|------------------------|-------------------|-------------------|-------------------|
| <b>С</b>               | <b>34</b>         | <b>5</b>          | <b>5</b>          |
| <b>Б</b>               | <b>13</b>         | <b>36</b>         | <b>36</b>         |
| <b>М</b>               | <b>7</b>          | <b>18</b>         | <b>36</b>         |
| <b>% (С+Б)<br/>и М</b> | <b>87% на 13%</b> | <b>70% на 30%</b> | <b>53% на 47%</b> |

# Динамика укрупненных групп специальностей в соответствии с государственными приоритетами





# **Внедрение новых образовательных программ**

**2011 год – 36, из них программ ДПО – 15, программ бакалавриатов – 3, программ магистратуры – 18, в том числе инновационные образовательные программы, не имеющие аналогов в регионе и/или России:**

**«Физика наноматериалов и наноструктур в электронных системах», «Урбоэкология», «Новые материалы и технологии в медицине», «Многомерные информационные модели в управлении промышленными объектами», «Градостроительство», «Землеустройство и кадастры».**

# Новые лаборатории – условие модернизации



**ОЖЕ-  
микроанализатор**



**Центр  
медицинских  
биотехнологий**



**Суперкомпьютер**



**Лаборатория  
химических методов  
анализа**



**Лаборатория  
телекоммуникационных  
систем и сетей**

# Лаборатория микробиологии



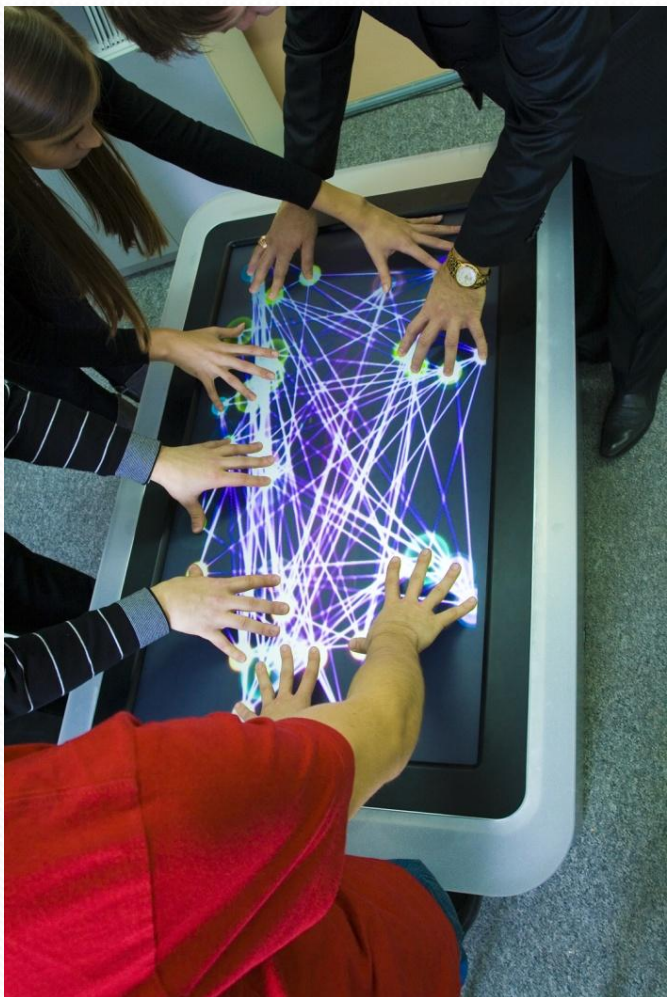
# Радиостудия



# Лингафонный кабинет



# Мульти-тач стол, созданный студентами математического факультета



# Создание условий – способ привлечения абитуриентов

|                                 | 2010 год          | 2011 год          |
|---------------------------------|-------------------|-------------------|
| Количество заявлений            | 14714             | 13791             |
| Количество физических лиц       | 4231              | 3835              |
| Количество выпускников школ     | 5750              | 4200              |
| Средний конкурс по университету | 6,4 чел./на место | 6,0 чел./на место |
| Средний балл ЕГЭ                | 200,6             | 212               |

## Баллы ЕГЭ

| 2010<br>Направления<br>подготовки - баллы | 2011<br>Направления<br>подготовки - баллы |
|---|---|
| Перевод и переводоведение - 247           | Реклама и связи с общественностью - 255   |
| Журналистика - 233                        | Журналистика - 254                        |
| Юриспруденция - 217                       | Лингвистика - 233                         |
| Лечебное дело - 214                       | Бизнес-информатика - 227                  |
| Прикладная математика и информатика - 200 | Юриспруденция - 221                       |
|   | Лечебное дело - 211                       |



## Баллы ЕГЭ

| 2010<br>Направления<br>подготовки - баллы | 2011<br>Направления<br>подготовки - баллы |
|---|---|
| География - 129                           | Философия - 133                           |
| Химия - 126                               | Физика - 130                              |
| Экология - 112                            | Химия - 127                               |
| Биология - 112                            | Гидрометеорология - 112                   |
| Физика - 111                              | Экология - 105                            |

**Очевидны проблемы с подготовкой по естественнонаучному циклу**

# **Возможности федерального университета для сферы образования региона: развитие системы непрерывного образования и работа с одаренными детьми**

- Развитие системы **непрерывного образования** (от довузовского до постдипломного)
- Консолидация ресурсов **профессионального образования**
- Реализация **разных образовательных траекторий**

# Система непрерывного образования и работа с одаренными детьми

## 1. 1 – 3 Программы развития

Создание системы непрерывного образования, включая модернизацию программ СПО и общего среднего образования на базе университета

- **Ранняя профориентация школьников**
- **Создание в базовых школах «малых факультетов» (преподавание специальных курсов и работа в рамках профильного обучения)**
- **Создание университетского физмат лицея и школы естественных наук**
- **Руководство научно-исследовательской работой старшеклассников и педагогов**
- **Экспертиза содержания программ и дисциплин**

## Система непрерывного образования и работа с одаренными детьми I. 1 – 3 Программы развития (продолжение)

- **Бесплатные** подготовительные курсы для школьников, в том числе **выездные**
- Проведение **предметных летних школ** для учеников **9-10 классов** на базе университета и его лабораторного оборудования
- Знакомство школьников с возможностями и **лабораторной базой** университета
- Развитие **олимпиадного движения** (участие в проведении региональных этапов всероссийской олимпиады школьников. Большинство предметных комиссий и жюри олимпиад областного уровня возглавляются ведущими преподавателями университета)

# Работа с одаренными детьми III. 12. г Программы развития Организация олимпиад и конкурсов для школьников и студентов

- Систематическая работа с одаренными детьми на базе лабораторий университета
- Подготовка и экспертиза олимпиадных заданий; пакета документов для участия в отборе олимпиад с целью закрепления в регионе и привлечения в регион талантливой молодежи
- Марафон для школьников «Твори, выдумывай, пробуй!»

# Возможности федерального университета для сферы образования региона: кадры

**1. Подготовка кадров, как учителей-предметников, так и управленцев, в том числе на условиях целевого набора с акцентом на **обеспечении заказа** города и региона**

**Заказчики:**

- правительство Калининградской области;
- министерство образования;
- Комитет по образованию администрации г. Калининграда.

**Университет** обеспечивает прием и обучение, выделяя квоты (до 20% от плана набора на соответствующие специальности).

**Для привлечения молодежи в школу необходима планомерная совместная работа:**

- **по отбору поступающих по целевому набору**
- **по организации учебного процесса**
- **по реформированию педпрактики**
- **по законодательному закреплению целевиков на работу в школы**
- **по созданию региональной комиссии по трудоустройству выпускников педагогического профиля**

## **2. Повышение квалификации работников сферы образования**

- **Повышение квалификации учителей и их профессиональная переподготовка с приглашением ведущих отечественных и зарубежных специалистов и на базе лабораторий университета**
- **Повышение квалификации для руководителей образовательных учреждений, органов управления образования.**

**Возможна и необходима интеграция в этой сфере ресурсов федерального университета, института развития образования, Черняховского индустриально-педагогического колледжа**

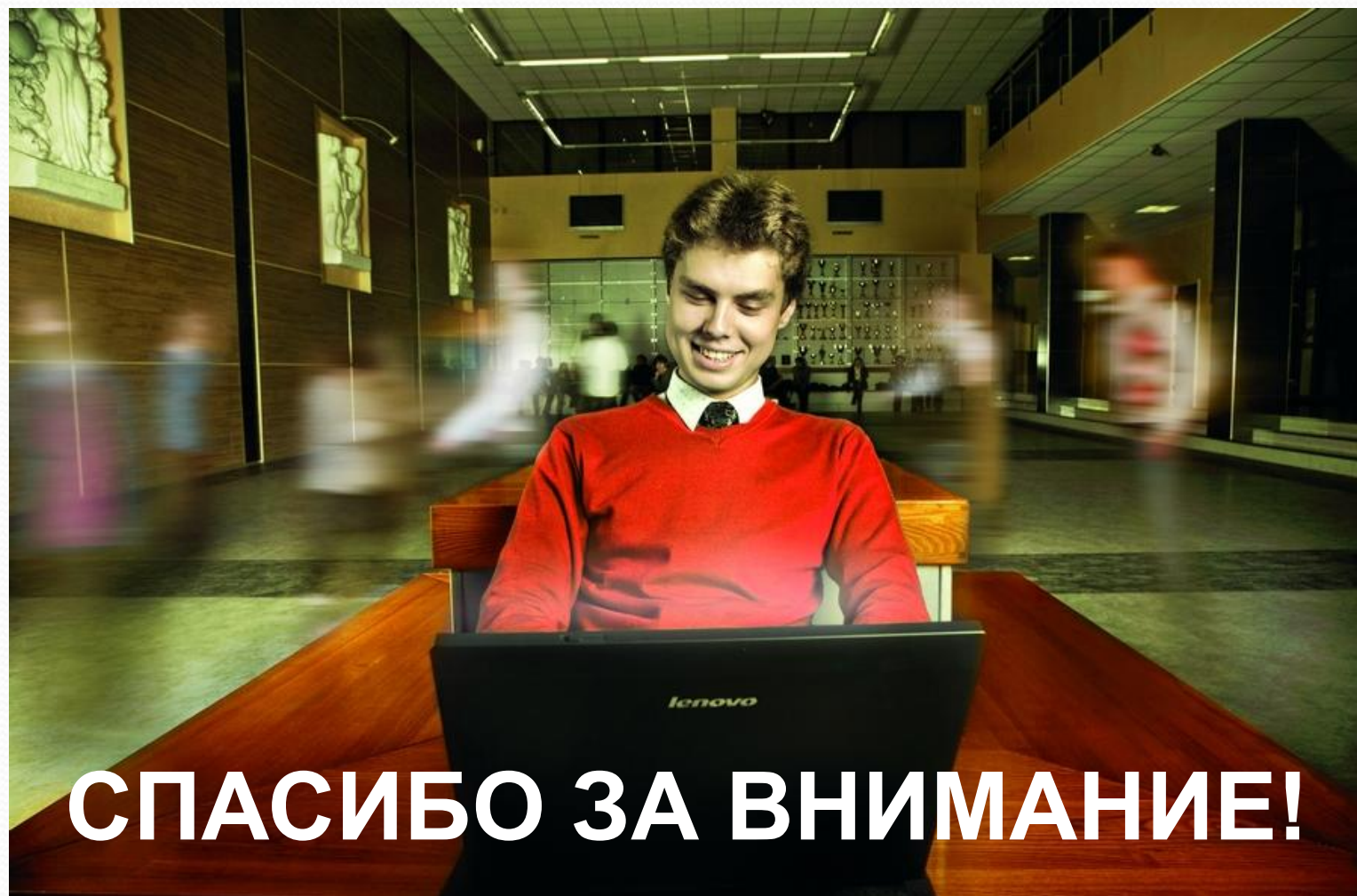


## **Возможности участия в Программе развития БФУ им. И. Канта для образовательных учреждений региона**

- **Экспертиза содержания программ подготовки педагогов**
- **Экспертиза определения профессионально значимых компетенций по вариативной части программ**
- **Участие в оценке качества подготовки (участие в опросах, при трудоустройстве выпускников)**
- **Совместная деятельность по прогнозированию потребности в**

# ПРОГРАММА РАЗВИТИЯ БФУ им. И. Канта

на [www.kantiana.ru](http://www.kantiana.ru)



**СПАСИБО ЗА ВНИМАНИЕ!**