

Тема. Проблема соотношения биологического и социального: социобиология и биополитика

1. Синтез естественнонаучного и социогуманитарного знания в социобиологии.
2. Концепция генно-культурной коэволюции.
3. Факторы формирования биополитики.
4. Основные направления биополитических исследований.

Социобиология



Начало социобиологии связывают с 1975 годом, с выходом в свет книги Эдварда Уилсона (E. Wilson) «Социобиология – новый синтез» (Sociobiology: The New Synthesis). В этой работе главное внимание было уделено коренным проблемам науки о поведении животных – роли отбора и организации в эволюции сообществ.

Социобиология: синтез знания

Естественнонаучное
знание

- **ЭТОЛОГИЯ**
- **ЭКОЛОГИЯ**
- **ЗООПСИХОЛОГИЯ**
- **ГЕНЕТИКА
ПОПУЛЯЦИЙ**
- **ЭВОЛЮЦИОННАЯ
БИОЛОГИЯ**

Социогуманитарное
знание

- **СОЦИОЛОГИЯ**
- **СОЦИАЛЬНАЯ
ПСИХОЛОГИЯ**
- **ЭТНОГРАФИЯ**
- **ДЕМОГРАФИЯ**

Социобиология: синтез знания

- Этология начала складываться в 30 годах работами австрийского зоолога К.Лоренца: попытка объединения в единую теорию концепции биологии поведения на базе сравнительно-исторического (сопоставление форм поведения разных организмов, реконструкция на базе этого филогенетической истории этих форм) и целостного подхода (требование наблюдения организма как единой целостной системы до того, как с ней начинают эксперимент).
- Лоренц ввел представление о релизерах – знаковых символах, своего рода ключах, запускающих поведенческую реакцию.

Социобиология

Социобиологией стали разрабатываться пограничные проблемы естественнонаучной и социогуманитарной сфер знания для того, чтобы вскрыть:

- законы, на основе которых животные интегрируются в сообщества;
- факторы, определяющие структуру и развитие социальных институтов.

Социобиология



- *"Наука скоро сможет изучать происхождение и значение человеческих ценностей, лежащих в основании этических заповедей и большей части политической практики".*
- Уилсон считал, что даже научному разуму, придется столкнуться с ограничениями, накладываемыми нашей эволюционной наследственностью. Только она определяет *"базовые правила человеческого поведения"*, *"существует предел, лежащий, может быть, ближе, чем нам дано осознать, за которым биологическая эволюция начнет поворачивать культурную эволюцию вспять"*

Социобиология

- Социальное поведение - все те формы, которые порождены существованием животных в сообществах и направлены на сохранение и процветание сообществ. Особенности поведения следует анализировать исходя из понимания поведения как фактора, обеспечивающего носителю данного типа поведения определенные адаптивные или репродуктивные преимущества.
- Инварианты социального поведения: альтруизм, эгоизм, агрессия, сексуальное поведение.

Социобиология



Уилсон Э.

"Гены держат культуру на поводке. Поводок этот довольно длинный, но он с неизбежностью будет сдерживать ценности в соответствии с их влиянием на генетический пул... Человеческое поведение — как и более глубоко лежащая способность эмоционального реагирования, которая нас побуждает и нами руководит — это циклическое устройство, посредством которого генетический материал человека был и будет сохраняем в неизменности. Доказать, что нравственность имеет более важное конечное назначение, невозможно"

Социобиология

- Для консервативно ориентированных авторов социобиология была привлекательна тем, что объясняла природной эволюцией происхождение ряда феноменов (гетеросексуальность, семья, собственность, стремление к материальному вознаграждению и идентификация с непосредственным окружением).
- **Либерально ориентированные или «левые» усматривали в социобиологии отрицание социально-исторического характера человеческих ценностей, деятельности и институтов.**

Социобиология

Задача социобиологии человека – создание «биограммы» человека (максимально полного описания природно-биологических основ его жизнедеятельности)

- Уилсон «О природе человека» (1978),
- Уилсон, Ламзден «Гены, разум и культуры. Процесс коэволюции» (1981)
- Уилсон, Ламзден «Прометеев огонь. Размышления о происхождении разума» (1983)
- Уилсон «Биофилия» (1984)

Социобиология

Проблема взаимосвязи природного и социального обозначается как проблема генно-культурной коэволюции.

Понятие «коэволюция» подчеркивает взаимодействие биологического и социального, их сопряженность, взаимодополняемость.

Гены детерминируют определенные пути развития, но на эти пути воздействует и культурное окружение, воспитание, обучение. Культура понимается, преимущественно, как культура индивида, то есть как совокупность тех сторон его жизнедеятельности, которые связаны с познавательной деятельностью, воспитанием, обучением, образованием.

Социобиология: инварианты поведения

- Альтруизм человека – нравственный принцип, согласно которому благо другого и он сам нравственно более значимы, чем собственное Я и его благо.
- При изучении биологических систем альтруизм в социобиологии не рассматривается как категория морали. Альтруизм в мире животных – способность жертвовать собственными интересами ради других.

Социобиология

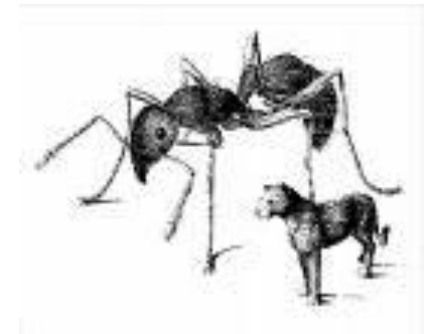
- Альтруизм может носить неосознанный характер, в этом случае субъект не ожидает за него никакой награды (альтруизм с жесткой сердцевиной).
- Альтруизм может быть осознанным, его конечные причины эгоистичны («альтруизм с мягкой сердцевиной»).

Триверс различает следующие формы взаимного альтруизма:

- помощь друг другу в опасности – катаклизмы, грабеж, внутривидовая агрессия;
- справедливый дележ пищи;
- помощь больным, раненым, детям, старикам;
- помощь посредством орудий;
- помощь посредством знания.

Социобиология

Социобиологи придерживаются мнения, что «поведенческие характеристики видов являются таким же продуктом эволюции, как и морфологические», установка на генетизацию поведения огрубляет представления о действительном положении вещей.



Социобиология



Докинз «Эгоистичный ген»

По Докинзу, в основе развития цивилизации находится репликатор, который автором обозначен термином «мим». «Мим» - единица культурной передачи, единица подражания. Функционирование мимов скоррелировано с функционированием генов.

Социобиология



Лоренц считал, что агрессия есть состояние живого организма, свойственное ему постоянно.

Социобиология: именно в агрессивном поведении, наиболее полно проявляется индивидуальность и активность организма.

Агрессивность биологически необходима и "предполагает собой такие образцы реакций, которые адаптивны и специально отобраны в процессе эволюции".

Социобиология



Уилсон выделял следующие формы агрессивности:

- защита и захват территории;
- борьба за доминирование в пределах организованных групп;
- акты агрессии при захвате чужого;
- агрессия по отношению к жертве;
- контратаки против агрессора;
- "моралистическая" и "дисциплинарная" агрессия, осуществляющаяся в пределах сообщества в основном в "воспитательных" целях.

Биополитика

1. Биополитика - междисциплинарное научное направление (стык биологии, социологии и политологии), которое исследует формы межорганизменных взаимодействий на различных уровнях живого, включая человека.
2. Биополитикой могут быть названы все «попытки применения биологических подходов, методов и данных в политологических исследованиях» (определение Флора (Flohr), 1986)

Предистория биополитики

Непосредственной предтечей биополитики можно считать социал-дарвинизм (Г. Спенсер, А. Кропоткин). Социал-дарвинизм производил биологизацию социальных процессов.

Непосредственное выводил социальные концепции из принципов биологической эволюции.

Подчеркивал ведущую роль социальных конфликтов, возникающих в результате удовлетворения людьми потребностей в стремлении к господству.

Биополитика

1967 год – первые доклады по биополитике на Конгрессе Южной Ассоциации политических наук (США)
1968 год – А. Сомит, статья «Прогресс в направлении более биологически ориентированной политической науки»

1970 год – Томас Торсон, книга «Биополитика»

1970 год – биополитика была признана Международной политологической ассоциацией в качестве специальной области исследований

1975 год – биополитика получила статус постоянной исследовательской области

Биополитика

Первая крупная биополитическая школа сложилась в США: Л. Колдуэлл, А. Сомит, С. Петерсон, Р. Мастерс, П. Корнинг.

Крупные школы существуют в странах Европы (Голландия, Германия, Греция) .

Возникновение биополитики

Факторы возникновения биополитики.

1. ориентация на доктрину натурализма

В западной политологии считают, что между биологией и политологией существуют области соприкосновения (по Р. Мастерсу):

- Как в биологии, так и в политологии, исследуются популяции организмов, меняющиеся с течением времени, при этом время является переменной решающего значения.
- обе науки занимаются исследованием сложных систем с механизмами саморегуляции, потоками информации, обратными связями и др.;
- в этих областях сложно, а зачастую и невозможно, поставить полностью контролируемый эксперимент;
- в этих областях исследуются популяции организмов, развивающиеся во времени, то есть обладающие историей;
- в биологии и политологии распространен телеологический способ рассмотрения проблем.

Возникновение биополитики

2. возникновение системного подхода к политике; в политологии формируется интерес к исследованию динамики политического процесса, то есть к политическому поведению людей как политических актеров.
3. особенности практики планирования и реализации политики: «биологическая компонента» в политике.
4. фармакологическая революция, создание методик принудительной индоктринации.
5. развитие биологических знаний.

Основные направления биополитических исследований

«biopolitics»	«biopolicy»
1. Природа человека: биополитический подход.	4. Практическое внедрение результатов 1-3 направлений для составления политических прогнозов, экспертных оценки и рекомендации для политических деятелей и широких масс людей.
2. Эволюционно- биологические корни политических систем.	
3. Физиологические параметры политического поведения.	

Биополитика

Наибольшее внимание биополитика уделяет следующим отраслям политической науки:

- политическая элитология;
- анализ разделения властей;
- анализ проведения выборов и проблемы участия в них;
- международная политика;
- исследование биологических основ поведения индивидов в политических ситуациях;
- изучение механизма функционирования политической власти;
- Кроме того, биополитика делает акцент на изучение степени соответствия существующих политических установок и принципов реальным тенденциям поведения, симпатиям и потребностям людей.

Биополитика: исследование агрессии

Опознавательные маркеры можно подразделить на:

1. первичные маркеры;
2. вторичные, культурно-обусловленные, символические
опознавательные маркеры.

Уровни общности людей (типы идентификации):

- родство;
- фенотипическое сходство ;
- предварительное знакомство
- общность языка;
- общность религии;
- общность территории.

Биополитика: исследование агрессии

По данным французского психолога Пиаже, нашедшим отражение в работах В. Теннесмана, Р. Мастерса, Ф. Солтера и других биополитиков, этноцентризм и этнические предрассудки являются, результатом следующих основных стадий индивидуального развития ребенка:

- до 6 лет - недоверие к «чужим» и поиск защиты у родителей;
- с 6 до 12 лет - формируется этническое самосознание
- после 12 лет - понимание другой культуры как «иной», но, возможно, «не чужой».

Агонистическое поведение - поведение, связанное с конфликтами между организмами.

Классификация агрессии, исходя из ультимативных причин (какие преимущества получают в ходе естественного отбора существа, наделенные способностью к агрессии):

1. агрессия ради поддержания индивидуального существования живых существ.
2. агрессия в связи с воспроизводством особей (межполовые и межпоколенные отношения).
3. агрессия в контексте отношений, обеспечивающих особи устойчивость ее положения в обществе.
4. агрессия, обеспечивающая сохранение единства сообществ перед лицом чужих

Агрессия

Классификация агрессии, исходя из проксимативных факторов (что побуждает существо вести себя агрессивно в данный момент?):

1. агрессия ради агрессии;
2. инструментальная агрессия с целью приобретения ресурса, который агрессор пытается вырвать у конкурента;
3. подростковая агрессия.

Биополитика: исследование агрессии

Буферы агрессивного поведения (действия, подавляющие агрессию):

- Ритуализация
- Смещение агрессии
- Внедрение дружественных стереотипов поведения
- Стимулирование несовместимых с агрессией чувств и форм поведения

Биополитика

Лояльное (неагонистическое) поведение - дружественные, сплачивающие биосоциальную систему взаимодействия между организмами.

Формы лояльного поведения:

- афiliation (от лат. «принадлежу») – взаимное притяжение особей одного вида, группы, семьи друг к другу.
- кооперация (от лат. «вместе действовать») – объединение и взаимодействие двух и более особей ради выполнения той или иной задачи.

Биополитика: изоляция

Изоляция предполагает уход от контакта с потенциальным агрессором:

- образование обособленных территорий;
- преуменьшение истинных размеров тела;
- инфантильное поведение;
- презентация партнеру уязвимых мест.

Биополитика

Соматические (физиологические) факторы в политическом поведении:

1. Генетические факторы.
2. Нейрофизиологические факторы - нейротрансмиттеры (нейромедиаторы).
Дофамин, серотонин. Гормоны. Феромоны.
3. Соматические факторы: стресс; диета; голодание; возраст; темперамент.

Биополитики выделили типы политического поведения групп, выделанных по темпераменту

- Холерик – в группе лидеров или оппозиционеров.
- Флегматик отличается устойчивостью политических взглядов, однако их трудно сформировать.
- Сангвиник в политической жизни стремится избежать конфликтов, ему не хватает критичности мышления.
- Меланхолик – сложная для участия в политике категория граждан, нуждаются в помощи для политической адаптации.

Речь идет о доминирующих признаках темперамента и их учете в политической деятельности. Сам же темперамент никакой политической нагрузки ориентации не несет.

Биополитика: исследование лидерства

Американские политологи выделяют приблизительно 10 факторов, от которых зависит политическое лидерство: основные убеждения, политический стиль, мотивы лидерства, реакция на стресс, как он впервые оказался в роли лидера, предшествующий опыт, политический климат, талант чувствования (эмпатия).

Некоторые важные грани политического лидерства, несмотря на социокультурную детерминацию, допускают биополитологическую интерпретацию.

Невербальная коммуникация, ее биополитическое значение.

Невербальная коммуникация (от лат. глагол, общаюсь) – формы передачи информации без помощи языка.

Типология:

- по каналам передачи (телодвижения, жесты, мимика, позы, интонации голоса, придыхания и паузы в речи, химические стимулы;
- по типу передаваемой информации:

сообщения доминирования право на территорию радость, счастье гнев, раздражение	ухаживание, сексуальный интерес страх интерес обман
---	---

Социобиология и биополитика: ВЫВОДЫ

Человек представляет собой сложную, многоуровневую систему, его поведение не сводится к социально-биологическому уровню, на котором возможно сравнение с поведением животных. Имеются специфические для человека и человечества уровни духа, культуры, психики.

Социобиологический и биополитологический подходы нуждаются в дополнении со стороны тех подходов, которые учитывают небιологические компоненты поведения человека.