

ГИА 1 вариант

1. Как называется материк, по территории которого протекают реки Меконг и Иравади?

1) Южная Америка

3) Австралия

2) Евразия

4) Африка

2. С каким из перечисленных государств Россия имеет сухопутную границу?

1) Узбекистан

2) Афганистан

3) Турция

4) Азербайджан

3. В каком из перечисленных городов России зимы наиболее холодные?

1) Калининград

2) Воронеж

3) Омск

4) Ростов-на-Дону

4. Наводнения — стихийные бедствия, от них страдают люди, живущие на берегах рек. На какой из перечисленных рек наводнения наиболее часто происходят в летнее время?

1) Урал

2) Ока

3) Амур

4) Дон

5. В каком из перечисленных городов России имеется крупный металлургический комбинат полного цикла?

1) Липецк

3) Смоленск

2) Краснодар

4) Ярославль

6. К традиционным занятиям какого из перечисленных народов России относятся резьба по кости морского зверя и рыболовство?

- 1) татары 2) чукчи 3) буряты 4) карачаевцы

27. Расположите регионы страны в той последовательности, в которой их жители встречают Новый год. Запишите в таблицу получившуюся последовательность букв.

- А) Республика Бурятия
Б) Оренбургская область
В) Омская область

--	--	--

Задания 7 и 8 выполняются с использованием приведённой ниже климатограммы.



7. Какое утверждение о климате пункта А верно?

- 1) В декабре в пункте А холоднее, чем в январе.
- 2) Наибольшее среднее месячное количество атмосферных осадков составляет 8 мм.
- 3) Самая высокая средняя месячная температура воздуха в пункте А в июне.
- 4) Среднегодовое количество атмосферных осадков в пункте А составляет более 700 мм.

Задания 7 и 8 выполняются с использованием приведённой ниже климатограммы.



8. Определите годовую амплитуду колебания температуры воздуха в пункте А.

Ответ: _____.

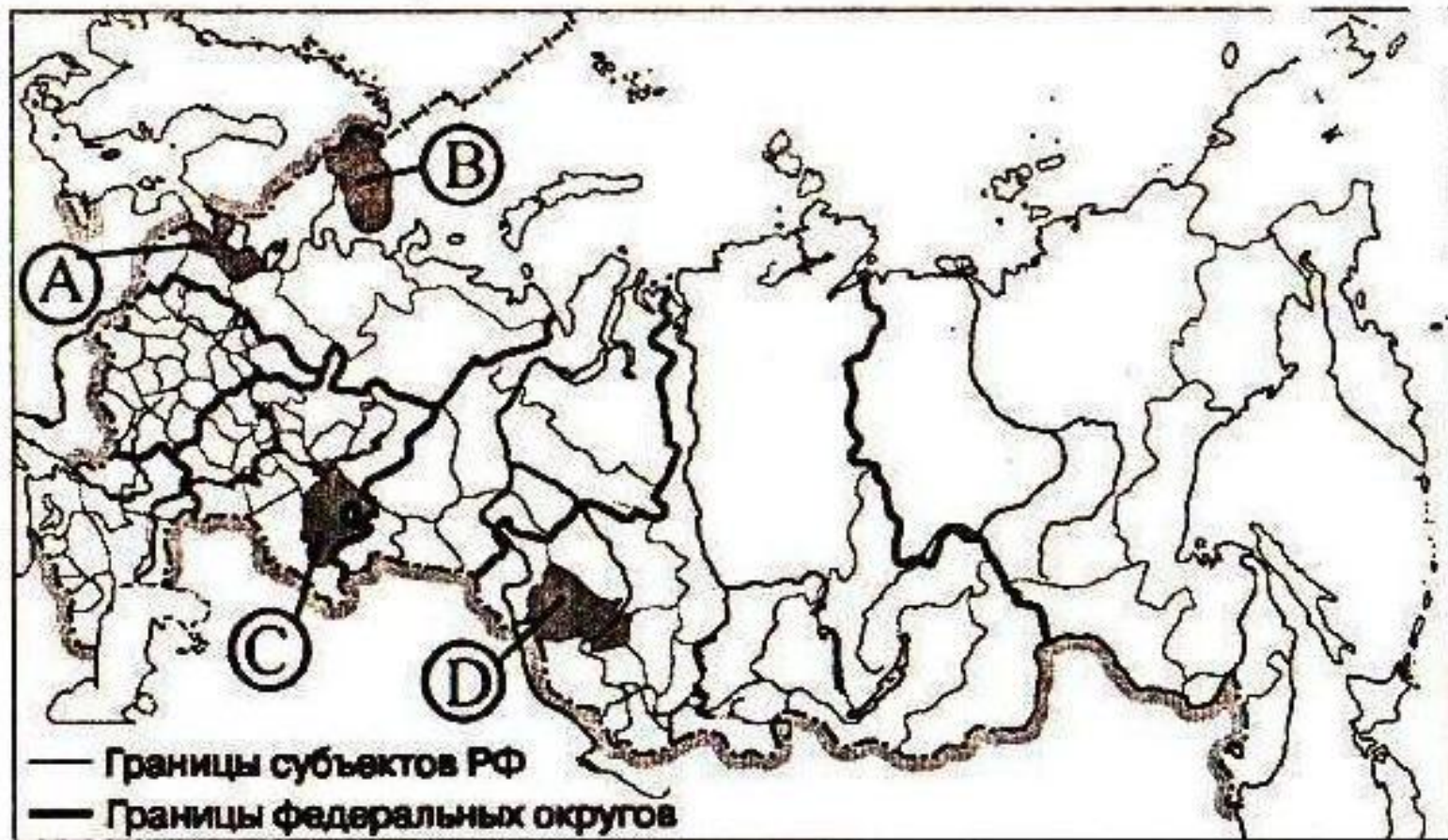
9. В каком из перечисленных ниже регионов административный центр по численности населения является городом-миллионером?

- 1) Новосибирская область
- 2) Ханты-Мансийский АО
- 3) Ивановская область
- 4) Республика Коми

13. Примером рационального природопользования является

- 1) использование в чёрной металлургии только обогащённой руды
- 2) перевод ТЭС с природного газа на уголь
- 3) осушение болот в верховьях малых рек
- 4) создание системы оборотного водоснабжения на промышленных предприятиях

10. Какой из регионов, обозначенных буквами на карте России, имеет наименьшую среднюю плотность населения?



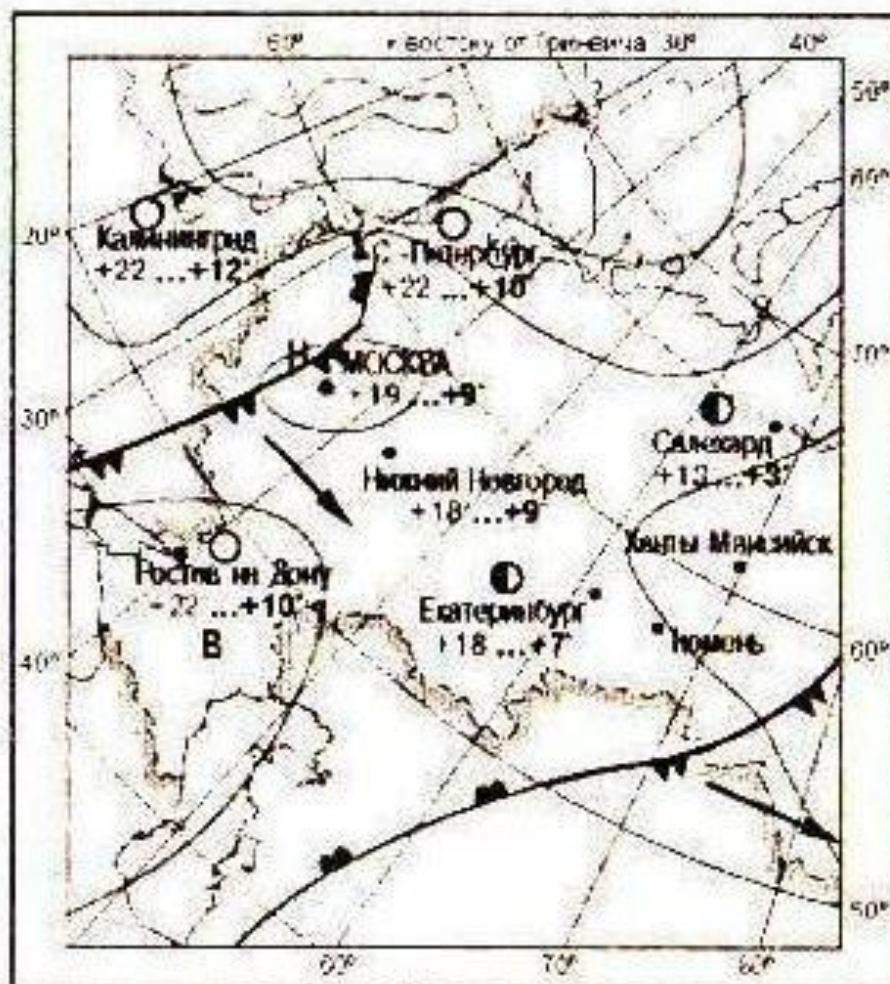
1) А

2) В

3) С

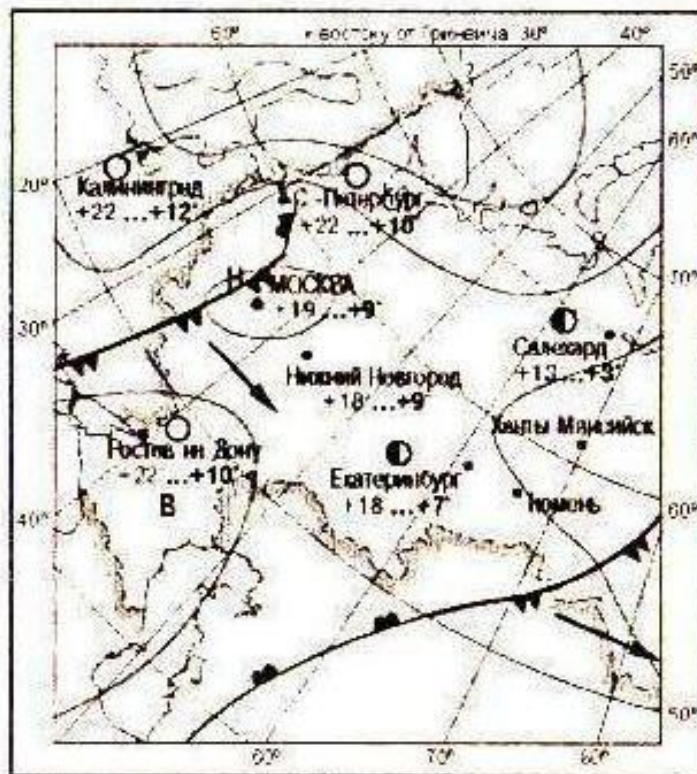
4) D

Задания 11 и 12 выполняются с использованием приведенной ниже карты погоды.



- день ночь
- +19 ... +9 температура воздуха
(в градусах Цельсия)
- ▲▲ холодный атмосферный фронт
- теплый атмосферный фронт
- В область высокого атмосферного давления
- Н область низкого атмосферного давления
- направление движения воздушных масс
- ясно
- ◐ переменная облачность

Задания 11 и 12 выполняются с использованием приведённой ниже карты погоды.



- день ночь
+19 ... +9 температура воздуха
(в градусах Цельсия)
- холодный атмосферный фронт
 - теплый атмосферный фронт
 - В** область высокого атмосферного давления
 - Н** область низкого атмосферного давления
 - направление движения воздушных масс
 - ясно
 - переменная облачность

11. Какой из показанных на карте городов находится в зоне действия циклона?

- 1) Москва
- 2) Ростов-на-Дону
- 3) Салехард
- 4) Ханты-Мансийск

12. В каком из показанных на карте городов можно ожидать скорого похолодания и выпадения атмосферных осадков?

1) Ханты-Мансийск

3) Екатеринбург

2) Москва

4) Салехард

29. 22 декабря полярная ночь наблюдается на

1) полуострове Сомали

2) островах Шпицберген

3) полуострове Камчатка

4) островах Новая Зеландия

14. В каком из высказываний содержится информация о миграции населения?

- 1) За 90-е годы XX столетия отток населения из Дальневосточного региона превысил 840 тыс. человек (11% всех жителей).
- 2) В 2007 г. во многих субъектах Российской Федерации отмечалось увеличение числа родившихся и снижение числа умерших.
- 3) Средняя плотность сельского населения России составляет примерно 2,2 человека на 1 кв. км.
- 4) В России насчитывается 153 тыс. населённых пунктов, а городов — всего чуть более тысячи.

Задания 15 и 16 выполняются с использованием приведённого ниже текста.

Мощное землетрясение произошло в Молуккском море. Серия тектонических толчков силой до 5,8 балла по шкале Рихтера в течение трёх минут сотрясала город Манадо (1° ю.ш. и 122° в.д.). Очаг подземной стихии был зафиксирован в 104 км к востоку от неё и залегал на глубине 50 км от уровня моря. Это уже седьмое за этот год землетрясение в этом отдалённом районе Индонезии.

15. Почему в этом районе часто происходят землетрясения?

Обоснованный ответ запишите на отдельном подписанном листе, указав сначала номер задания.

16. Где в Евразии происходят тектонические процессы, подобные тем, которые вызывают землетрясения у берегов Индонезии?

- 1) на полуострове Таймыр
- 2) на Японских островах
- 3) на острове Ирландия
- 4) на Скандинавском полуострове

17. Луис Ваэс де Торрес (1560—1614) — известный мореплаватель, капитан одного из трёх кораблей испанской экспедиции, снаряжённой на поиски легендарного Южного материка. Во время плавания корабли Торреса впервые пересекли Коралловое море, достигли юго-восточной оконечности Новой Гвинеи. Торрес установил, что Новая Гвинея не является частью Южного материка, а представляет собой огромный остров. В честь Торреса названы острова в северной части архипелага Новые Гебриды. Какой ещё географический объект, открытый испанским мореплавателем Торресом, также назван в его честь?

- | | |
|-----------|---------------|
| 1) пролив | 3) течение |
| 2) море | 4) полуостров |

Задания 19—22 выполняются с использованием приведенной ниже карты.



19. Определите по карте расстояние на местности по прямой от дома лесника до точки с высотой 106,0. Полученный результат округлите до десятков метров. Ответ запишите цифрами.

Ответ: _____ м.

20. Определите по карте, в каком направлении от колодца находится дом лесника.

Ответ: _____.

21. Участники школьной волейбольной секции выбирают место для обустройства новой волейбольной площадки. Оцените, какая из площадок, обозначенных на карте цифрами 1, 2 и 3, наиболее подходит для обустройства волейбольной площадки. Для обоснования своего ответа приведите два довода.

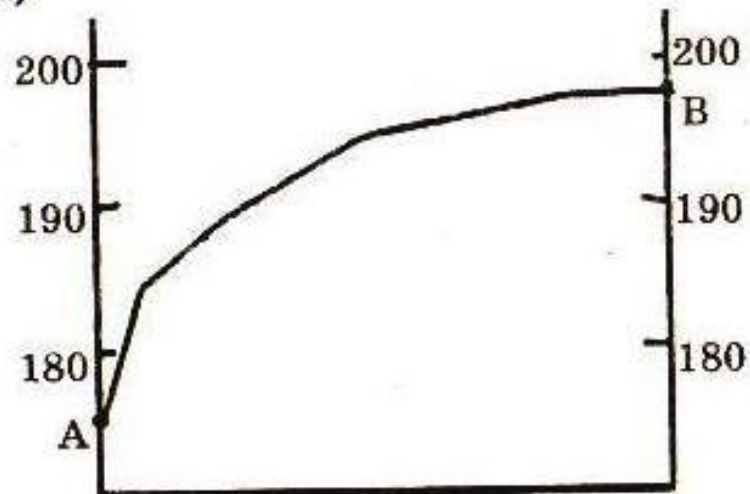
Обоснованный ответ запишите на отдельном подписанном листе, указав сначала номер задания.

22. На рисунках представлены варианты профиля рельефа местности, построенные на основе карты по линии А—В разными учащимися. Какой из профилей построен верно?

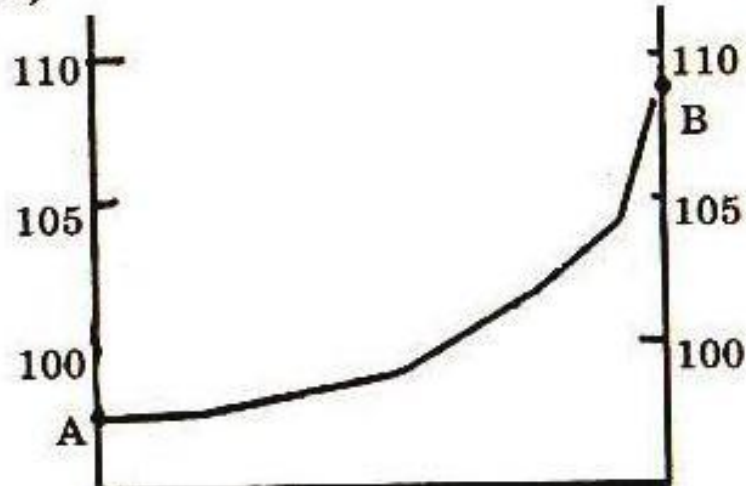
1)



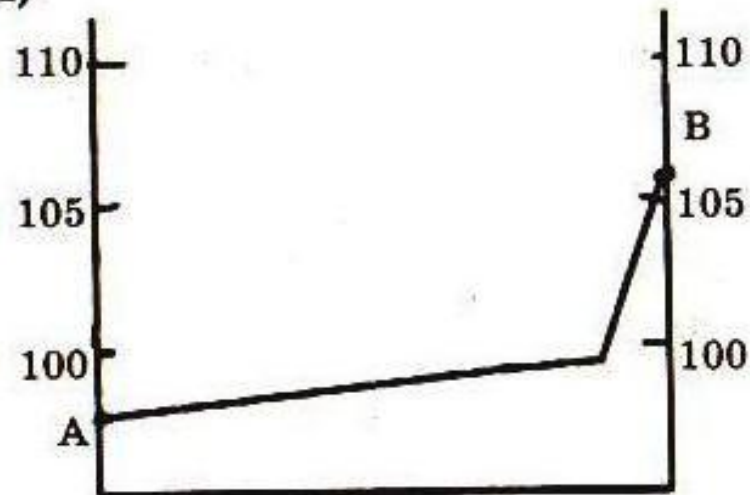
3)



2)



4)



Задания 23 и 24 выполняются с использованием приведённого ниже текста.

«В 2001 году в г. Первоуральске (Свердловская область) было создано закрытое акционерное общество «Уральский завод горного оборудования». Продукция ПЗГО зарекомендовала себя отличным качеством, сравнительно низкими ценами, простотой и надёжностью».

23. Какой из перечисленных городов является административным центром Свердловской области?

- 1) Первоуральск
- 2) Екатеринбург
- 3) Челябинск
- 4) Магнитогорск

24. Чем обусловлено размещение в этом городе такого предприятия? Укажите две причины.

Обоснованный ответ запишите на отдельном подписанном листе, указав сначала номер задания.

28. Прочтите текст и ответьте на вопрос.

Учащиеся из посёлка Туры Красноярского края, изучая на уроках географии климат, заинтересовались, как изменяются климатические показатели с широтой. Они нашли в Интернете данные о температурах воздуха и количестве осадков на разных метеостанциях Азии, расположенных примерно на одном меридиане с их посёлком — 100° в.д. — и сгруппировали эти данные в таблицу.

Название метеостанции	Географическая широта	Высота над уровнем моря, м	Средняя температура воздуха, $^{\circ}\text{C}$		Среднегодовое количество осадков, мм
			в январе	в июле	
Тура	64° с.ш.	168	-36,4	12,4	335,3
Неизвестная метеостанция	55° с.ш.	522	-20,3	18,3	423
Гонжэ	36° с.ш.	2835	-10,7	15,1	310,7
Табинг	0°	3	26,3	26,3	4301,0

Учащиеся проанализировали данные таблицы с целью обнаружить закономерность в изменении температуры воздуха и количества осадков. У всех учащихся выводы получились разные. Чей вывод верный?

- 1) Борис: Самая низкая температура воздуха в течение года наблюдается на самой высокой точке наблюдений.
- 2) Вера: Зимой чем дальше от экватора к Северному полюсу, тем холоднее.
- 3) Света: При подъёме вверх количество осадков последовательно уменьшается, и это не зависит от широты.
- 4) Илья: Чем ближе к экватору, тем годовая амплитуда температур воздуха больше.