



**“АНАЛИТИК”**

ЦЕНТР СОЦИОЛОГИЧЕСКИХ И МАРКЕТИНГОВЫХ ИССЛЕДОВАНИЙ



# **Экономический кризис в сознании волгоградцев и москвичей**

Представление результатов региональных  
этапов общероссийского исследовательского  
проекта Ассоциации «Группа 7/89»  
«Межрегиональный индекс кризисного  
сознания»

**Волгоград, 14 апреля 2009 г.**



# Параметры исследований и источники информации

Блок вопросов о восприятии кризиса был включен в инструментарий нескольких исследований.



## Инициативный проект «Волгоградский Омнибус» (волны 9/01 и 9/03).

- Сроки исследования – январь и март 2009 года.
- Метод опроса: телефонное интервью по структурированной анкете.
- Объем выборки – 450 респондентов (в каждой волне).
- Объект исследования: население Волгограда в возрасте 16 и старше.
- Выборка репрезентативна по полу, возрасту и району проживания жителей города.

# Параметры исследований и источники информации

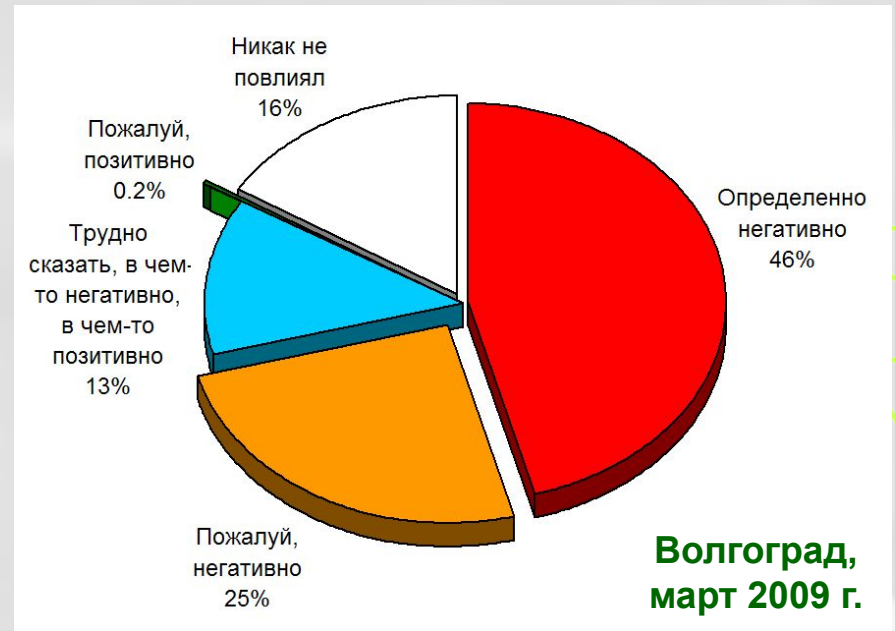


## Региональные этапы проекта «Группы 7/89» «Межрегиональный индекс кризисного сознания-2009»

- Территория исследования – Волгоградская область (ВолгГТУ, РОС) и Москва (ОМА «Маркетдэйта»).
- Сроки исследования – март 2009 года.
- Метод опроса: личное поквартирное интервью (Волгоградская область, 255 интервью), CATI (Москва, 501 интервью).
- Объект исследования: население в возрасте 16 и старше (Волгоградская область), 18 лет и старше (Москва).
- Выборка репрезентативна по полу, возрасту, типу населенного пункта, территории проживания.

# Оценка влияния кризиса на жизнь населения

Каким образом кризис повлиял на Ваше материальное благополучие? (Волгоград, январь и март 2009 г.)



- С января по март доля волгоградцев, на жизнь которых кризис повлиял негативно, возросла с 46% до 71%. Доля тех, кого кризис не затронул, снизилась с 36% до 16%.

# Оценка влияния кризиса на жизнь населения

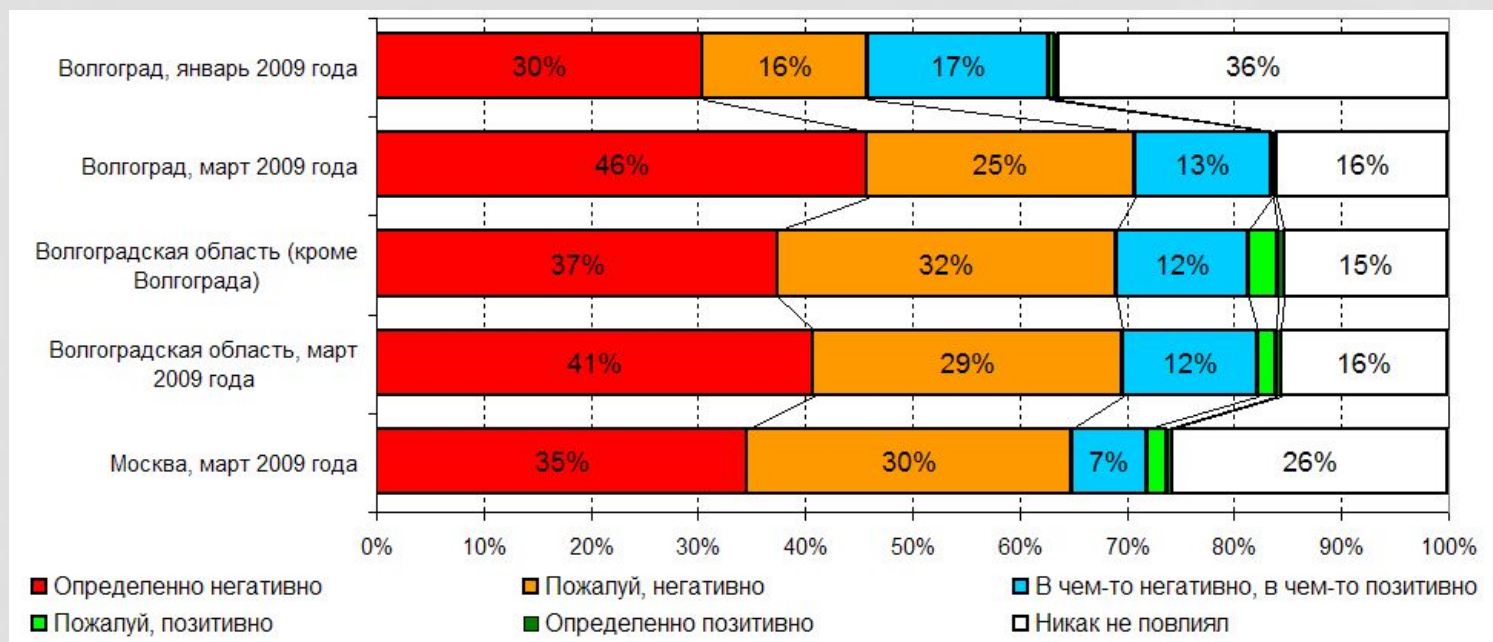
Каким образом кризис повлиял на Ваше материальное благополучие? (Волгоградская область и Москва, март)



- В Волгоградской области кризис ощущается несколько более остро, чем в столице, где 26% жителей не отметили влияния кризисных явлений на условия их жизни (в Волгоградской области – 16%).

# Оценка влияния кризиса на жизнь населения

## Каким образом кризис повлиял на Ваше материальное благополучие?



- В целом, влияние кризиса ощущается в Волгоградской области острее, чем в Москве. Жители регионального центра более часто говорят о негативном влиянии кризиса, чем жители области.

# Ожидания населения, связанные с развитием кризиса

А как, по Вашему мнению, он может повлиять на Ваше материальное положение в ближайшем будущем?



- Заметно (с 57% до 69%) возросла доля волгоградцев, считающих, что кризис негативно повлияет на них в ближайшем будущем. Доля, тех, кто считает, что кризис их не затронет, снизилась с 20% до 7%.

# Ожидания населения, связанные с развитием кризиса

А как, по Вашему мнению, он может повлиять на Ваше материальное положение в ближайшем будущем?

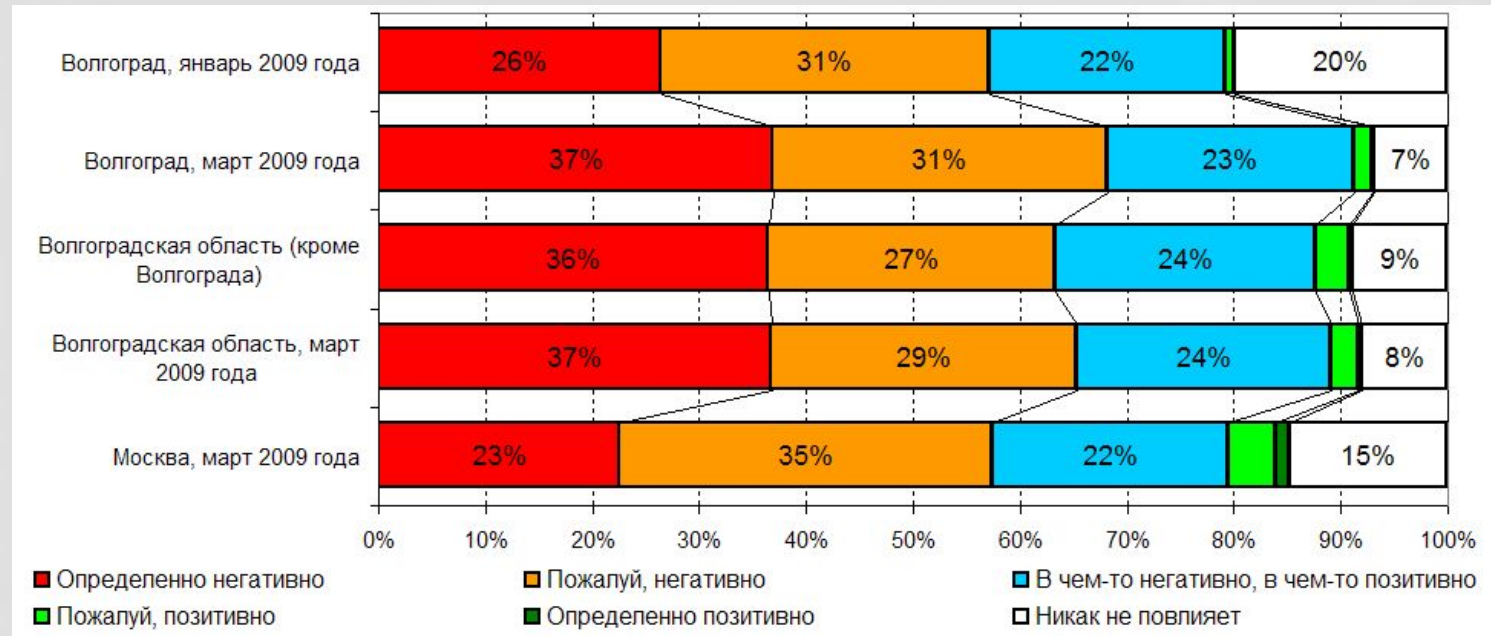


- У жителей нашего региона с кризисом связаны значительно более тревожные ожидания, чем у москвичей – с тем, что «кризис на них не повлияет» согласны 8% жителей области (в Москве – 15%).



# Ожидания населения, связанные с развитием кризиса

А как, по Вашему мнению, он может повлиять на Ваше материальное положение в ближайшем будущем?



- Ожидания москвичей, связанные с развитием кризиса, практически идентичны ожиданиям волгоградцев в январе 2009 года. Различий в ожиданиях между волгоградцами и жителями области не выявлено.

# Проявления кризиса на рабочих местах

Что из того, что я сейчас перечислю, случилось лично с Вами (происходило там, где работаете Вы или Ваши знакомые, друзья, родственники) за последние два-три месяца?



**Волгоград,  
март 2009 г.**



**Волгоградская область  
(кроме Волгограда), март 2009 г.**

- Жители Волгограда и области примерно в равной степени охвачены проявлениями кризиса, однако жители малых городов и сельских НП в большей степени вовлечены во вторичные коммуникации.

# Проявления кризиса на рабочих местах

Что из того, что я сейчас перечислю, случилось лично с Вами (происходило там, где работаете Вы или Ваши знакомые, друзья, родственники) за последние два-три месяца?



Волгоградская область,  
март 2009 г.

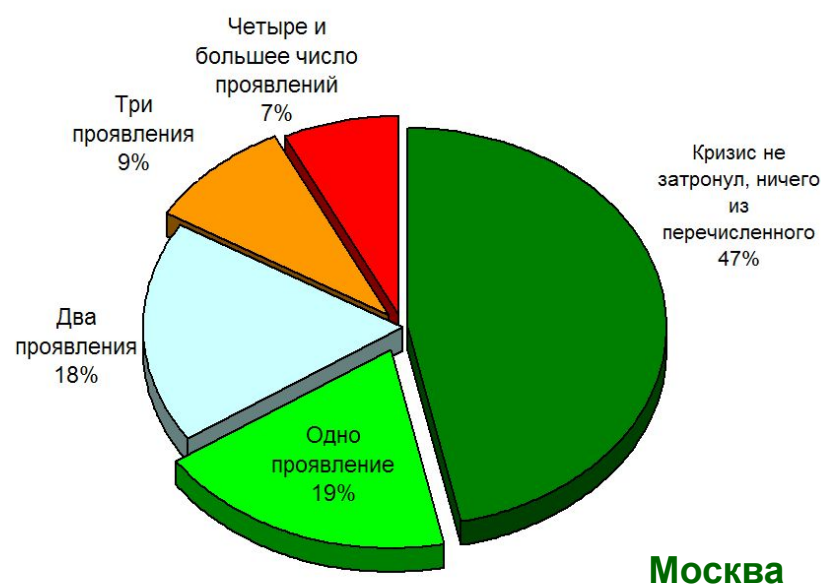
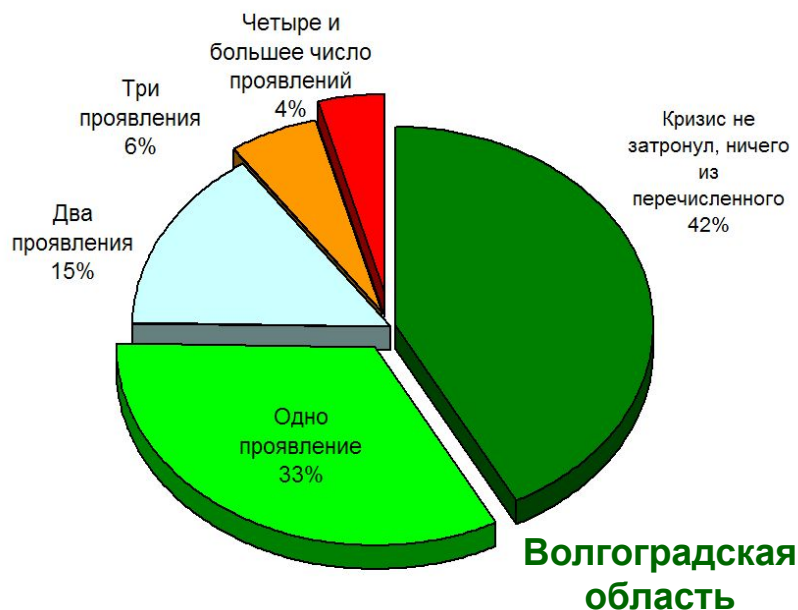


Москва,  
март 2009 г.

В Москве наиболее распространенной формой проявления кризиса является отмена бонусов (35%). Значительно менее, чем в Волгограде, распространен перевод работников на неполный рабочий день.

# Проявления кризиса на рабочих местах

Что из того, что я сейчас перечислю, случилось лично с Вами за последние два-три месяца?



- Около 47% работающих москвичей кризис непосредственно не коснулся (в Волгограде – 42%). В то же время, в Волгограде воздействие кризиса несколько «мягче» (25% работающих столкнулись с несколькими его проявлениями, в Москве – 34%).

# Проявления кризиса на рабочих местах

Что из того, что я сейчас перечислю, происходило там, где работаете Вы или члены Вашей семьи, Ваши друзья, знакомые за последние два-три месяца?



- Опосредованно (через знакомых, друзей, родственников) кризисными явлениями на рабочих местах затронуто 2/3 жителей Волгоградской области и 3/4 москвичей. Около 1/3 жителей столицы столкнулись с четырьмя и более проявлениями кризиса.

# Поведение в случае нарушения трудовых прав

Как Вы, скорее всего, поступите в случае грубого или постоянного нарушения ваших трудовых прав?

- ПОЛНАЯ ФОРМУЛИРОВКА ВОПРОСА:
- «В последнее время некоторые предприятия, ссылаясь на кризис, сокращают зарплату своим сотрудникам, отправляют их в неоплачиваемый отпуск и т.п., зачастую делая это с нарушением трудовых прав. Скажите, Как Вы, скорее всего, поступите в случае грубого или постоянного нарушения ваших трудовых прав?»

# Поведение в случае нарушения трудовых прав

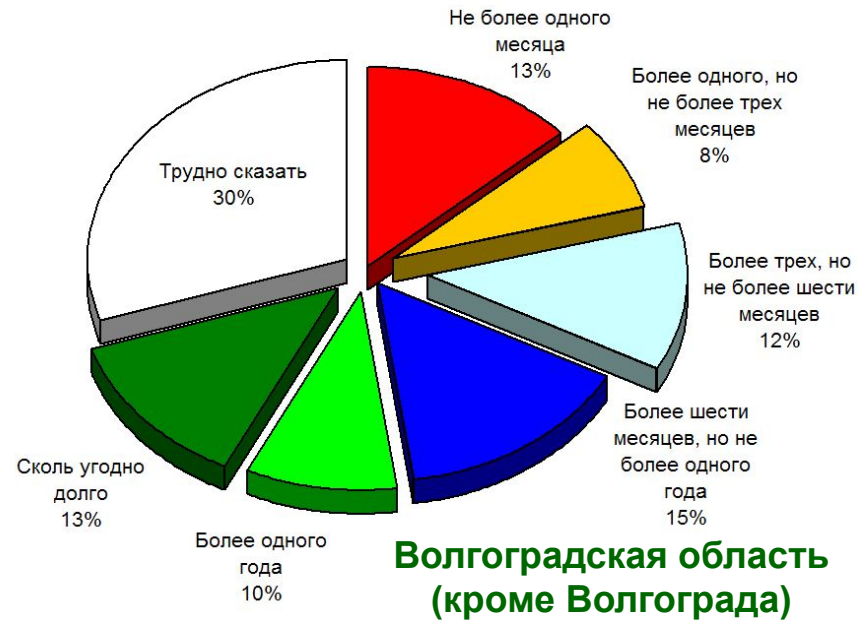
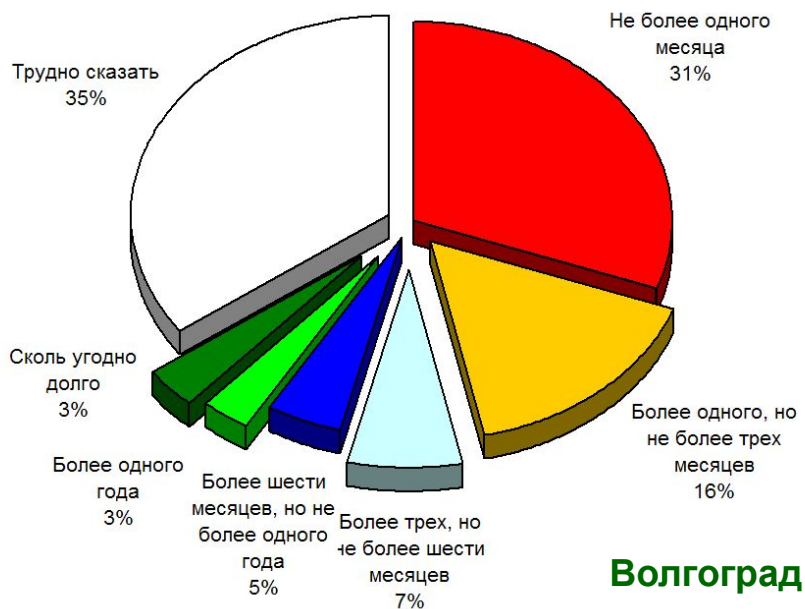
Как Вы, скорее всего, поступите в случае грубого или постоянного нарушения ваших трудовых прав?



- Снизилась доля тех, кто готов оставить работу и искать другую (с 36% в январе до 29% в марте). Увеличилось число людей, готовых активно отстаивать свои права (с 25% до 33%). В Москве заметно меньше доля людей, придерживающихся «пассивных стратегий».

# Оценка возможностей сохранения привычного образа жизни

При сегодняшнем уровне Ваших доходов и нынешнем уровне цен сколько времени Вы сможете сохранять привычный образ жизни?

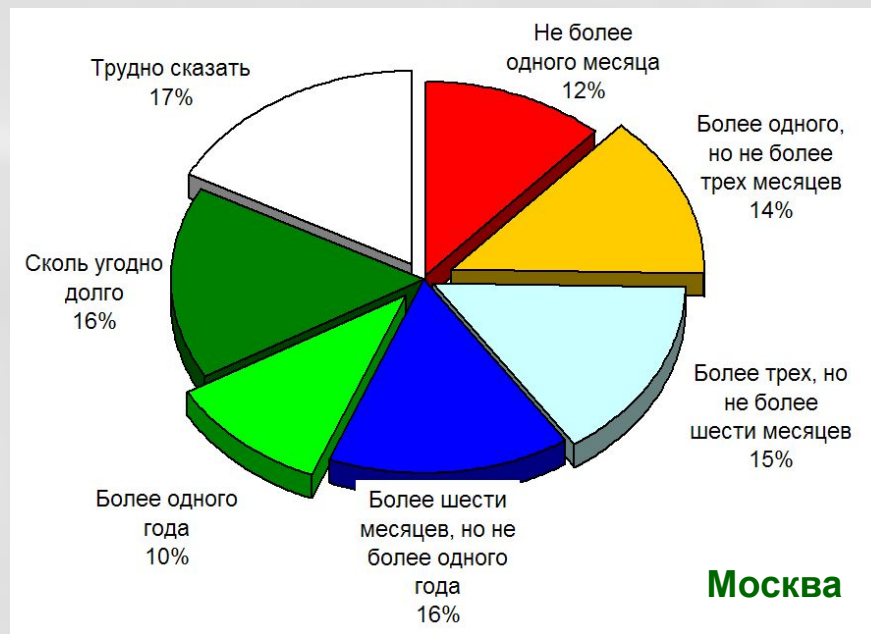
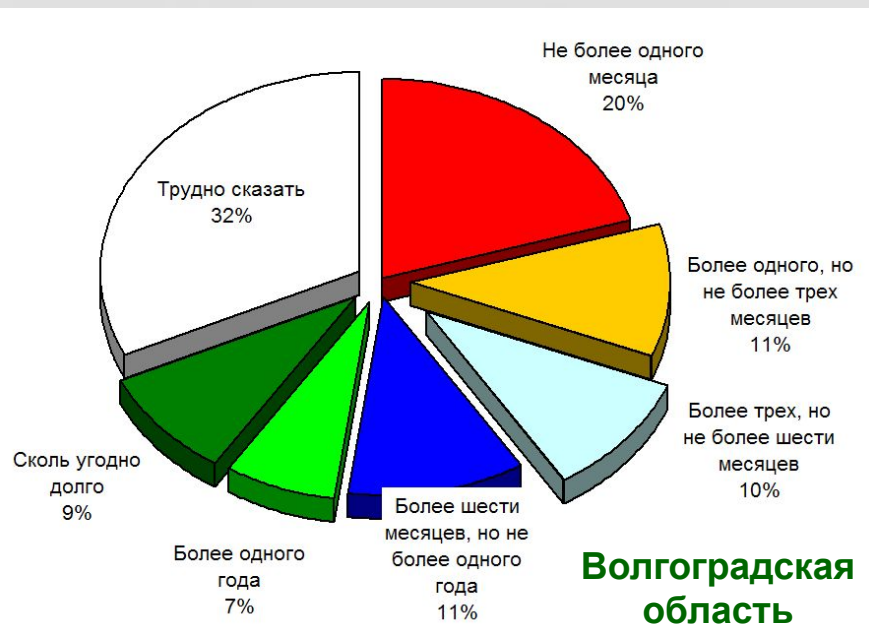


- Около 47% волгоградцев и 21% жителей городов и сел области считают, что при имеющемся уровне доходов и цен, они смогут поддерживать привычный образ жизни не более трех месяцев.



# Оценка возможностей сохранения привычного образа жизни

При сегодняшнем уровне Ваших доходов и нынешнем уровне цен сколько времени Вы сможете сохранять привычный образ жизни?



- В Москве значительно большая доля жителей (83% против 68% в Волгоградской области) способна строить прогнозы своего будущего. Структура прогнозов заметно более оптимистична и ближе к сельским районам Волгоградской области, чем к Волгограду.

# Распределение ответственности за кризис

Как Вы полагаете, кто в первую очередь несет ответственность за сегодняшние последствия кризиса в российской экономике?



- По сравнению с январем 2009 года с 45% до 53% возросла доля волгоградцев, возлагающих ответственность за последствия кризиса в российской экономике на Правительство РФ.

# Распределение ответственности за кризис

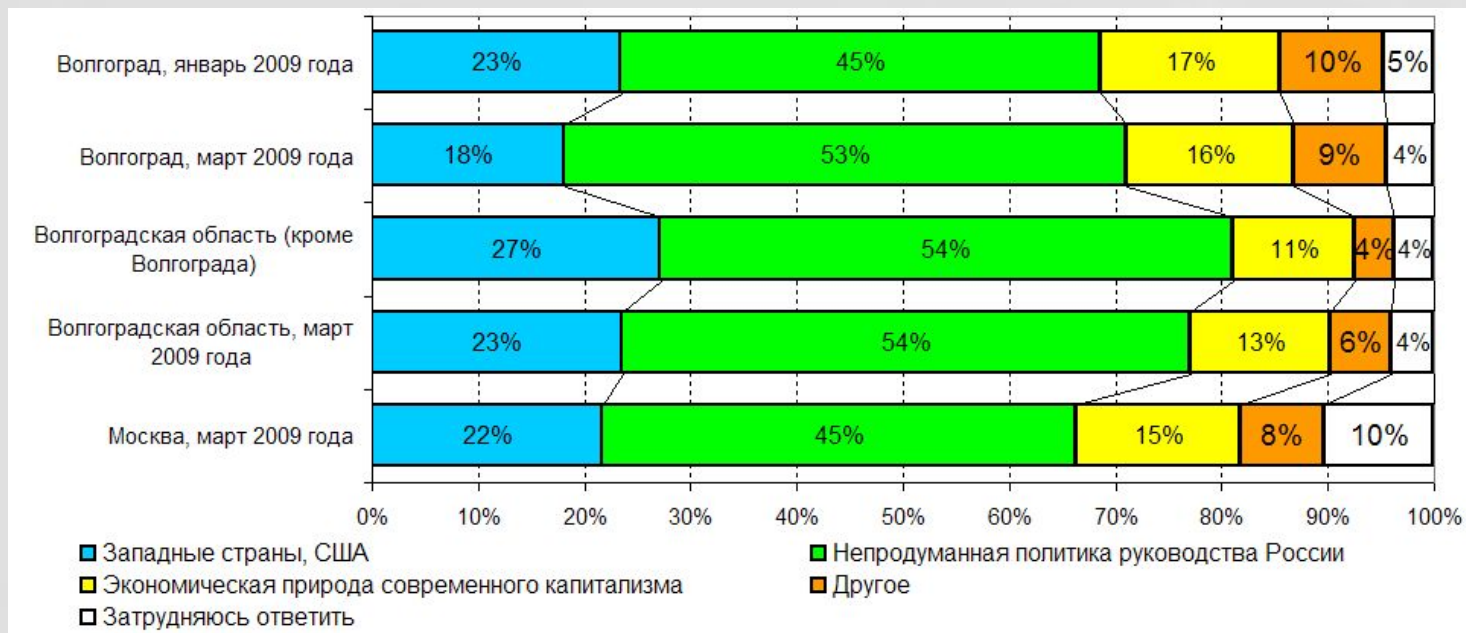
Как Вы полагаете, кто в первую очередь несет ответственность за сегодняшние последствия кризиса в российской экономике?



- В целом москвичи в меньшей степени, чем жители Волгоградской области, склонны возлагать ответственность за последствия кризиса на руководство России (45% против 54% ответов).

# Распределение ОТВЕТСТВЕННОСТИ за кризис

Как Вы полагаете, кто в первую очередь несет ответственность за сегодняшние последствия кризиса в российской экономике?



- Вне Волгограда заметно больше, чем в региональном центре, тех, кто склонен возлагать ответственность за последствия кризиса на США и страны Запада (27% против 18%).

# На кого положиться в кризис?

Как Вы считаете, население должно полностью полагаться на действия Президента и Правительства, или надо самим влиять на принимаемые руководством решения?

- ПОЛНАЯ ФОРМУЛИРОВКА ВОПРОСА:
- «Как Вы считаете, в условиях экономического кризиса население должно полностью полагаться на действия Президента и Правительства, или жителям страны надо самим влиять на принимаемые руководством решения: участвовать в митингах, манифестациях, забастовках, профсоюзных акциях, требовать отставки Правительства, Государственной Думы?»

# На кого положиться в кризис?

Как Вы считаете, население должно полностью полагаться на действия Президента и Правительства, или надо самим влиять на принимаемые руководством решения?



- Доля волгоградцев, склонных доверять в условиях кризиса Правительству и Президенту, не увеличилась. Доля тех, кто считает, что нужно действовать самостоятельно, несколько возросла.

# На кого положиться в кризис?

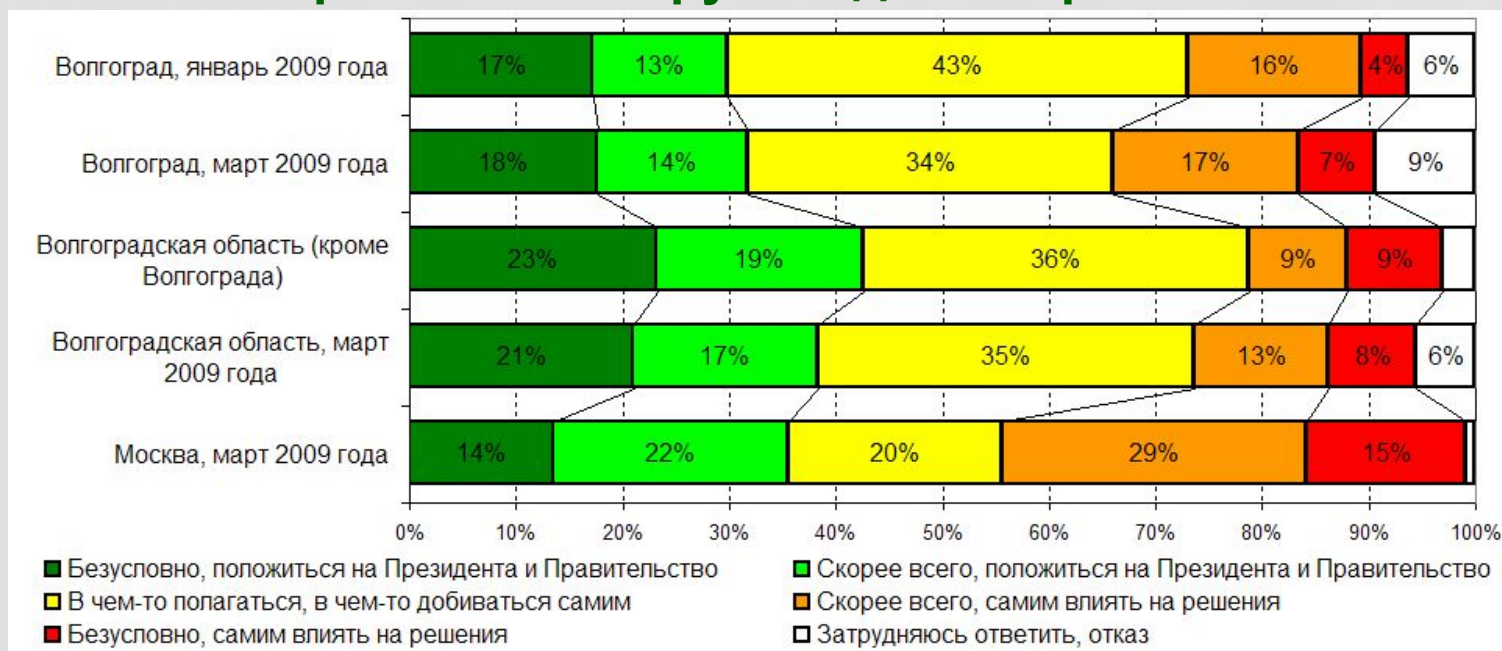
Как Вы считаете, население должно полностью полагаться на действия Президента и Правительства, или надо самим влиять на принимаемые руководством решения?



- Среди москвичей значительно больше тех, кто считает, что нужно самостоятельно влиять на принимаемые решения, и не полагаться на действия Правительства. (44% против 21% в нашей области).

# На кого положиться в кризис?

Как Вы считаете, население должно полностью полагаться на действия Президента и Правительства, или надо самим влиять на принимаемые руководством решения?



- Среди жителей Волгоградской области заметно больше тех, кто готов полагаться на действия Президента и Правительства. Жители Москвы значительно чаще готовы действовать самостоятельно.



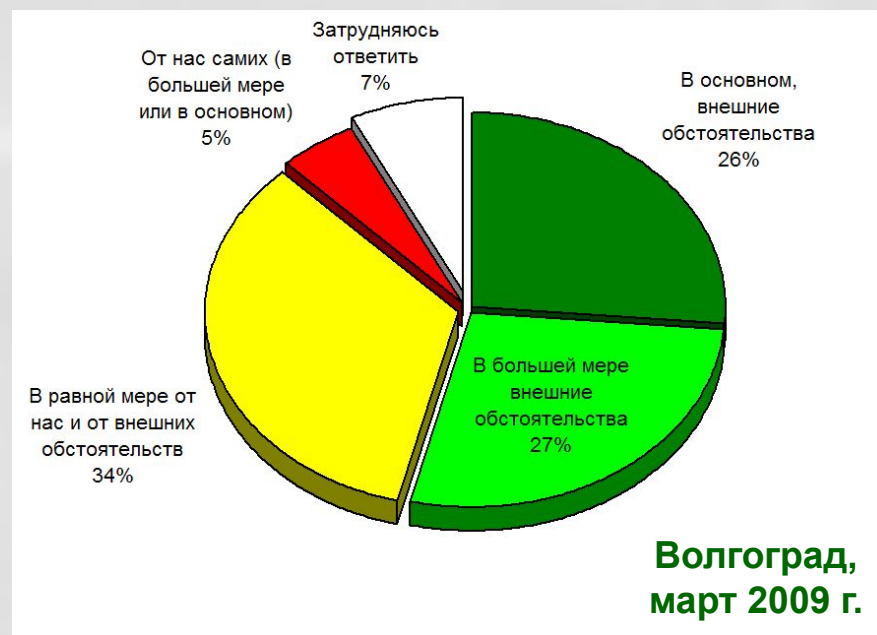
# От чего зависит ситуация в регионе?

От чего в большей мере зависит сегодня экономическая ситуация в нашем регионе: от нас самих или от не зависящих от нас причин?

- ПОЛНАЯ ФОРМУЛИРОВКА ВОПРОСА:
- «А как Вы думаете, от чего в большей мере зависит сегодня экономическая ситуация в нашем регионе: от нас самих – жителей, властей региона, руководителей предприятий – или от не зависящих от нас причин (общей ситуации в стране, мире, Президента, Правительства, случайностей, погоды, климата и так далее)?»

# От чего зависит ситуация в регионе?

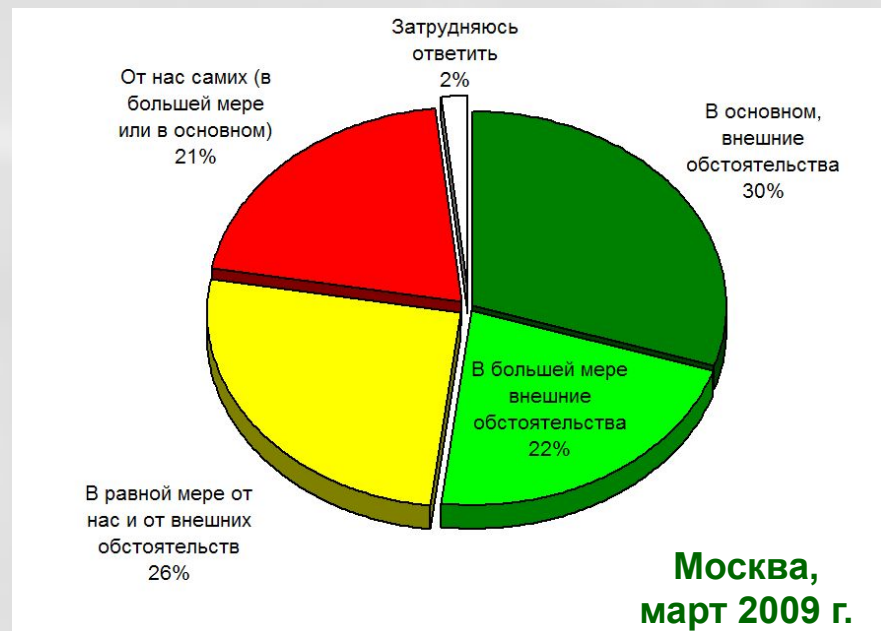
От чего в большей мере зависит сегодня экономическая ситуация в нашем регионе: от нас самих или от не зависящих от нас причин?



- Несколько сократилась доля волгоградцев, склонных выбирать «крайние позиции» («в основном внешние обстоятельства», «в основном мы сами»). Увеличилась с 25% до 34% доля тех, кто считает, что ситуация зависит в равной мере от самих людей и внешних обстоятельств.

# От чего зависит ситуация в регионе?

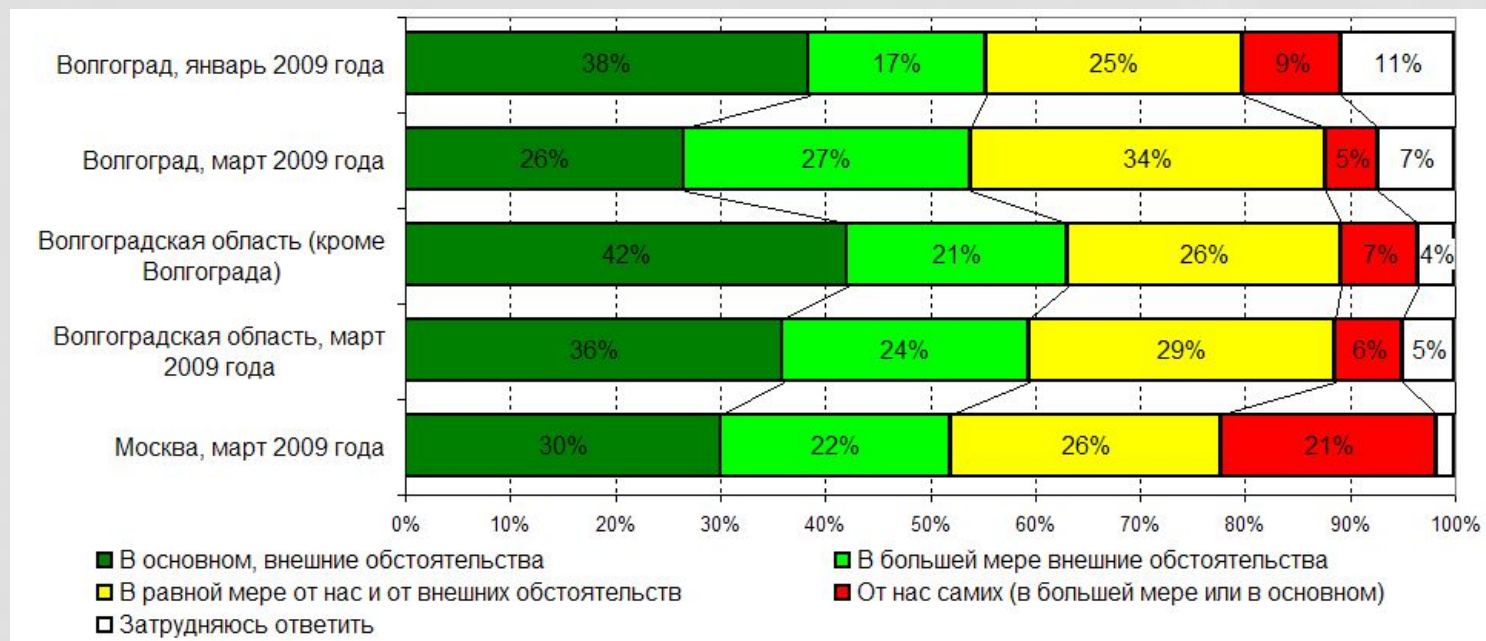
От чего в большей мере зависит сегодня экономическая ситуация в нашем регионе: от нас самих или от не зависящих от нас причин?



- Среди москвичей более, чем в три раза (21% против 6% в Волгоградской области) выше доля тех, кто считает, что ситуация зависит не от внешних обстоятельств, а от самих людей.

# От чего зависит ситуация в регионе?

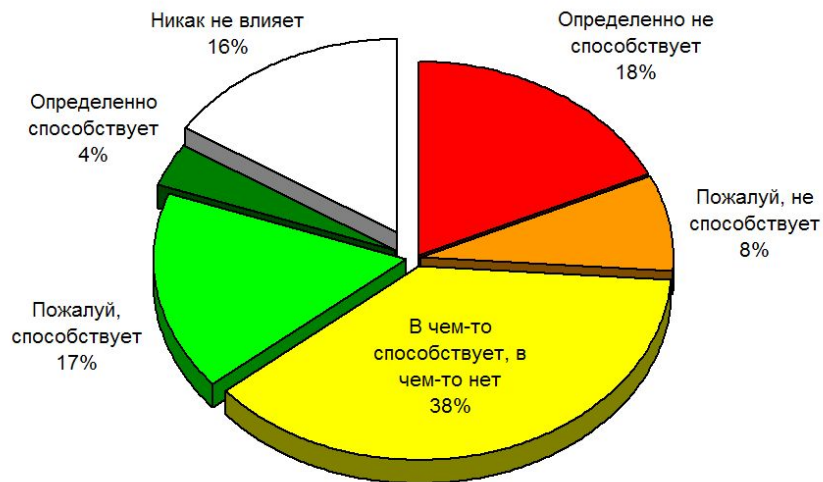
От чего в большей мере зависит сегодня экономическая ситуация в нашем регионе: от нас самих или от не зависящих от нас причин?



- Среди москвичей больше тех, кто склонен считать, что «все зависит от нас самих» (21%). Тех, кто считает, что «все зависит от внешних обстоятельств», больше среди жителей нашей области (42%).

# Влияние деятельности руководства региона на ситуацию

А способствует ли деятельность руководства нашего региона преодолению последствий кризиса в области?



Волгоград,  
январь 2009 г.

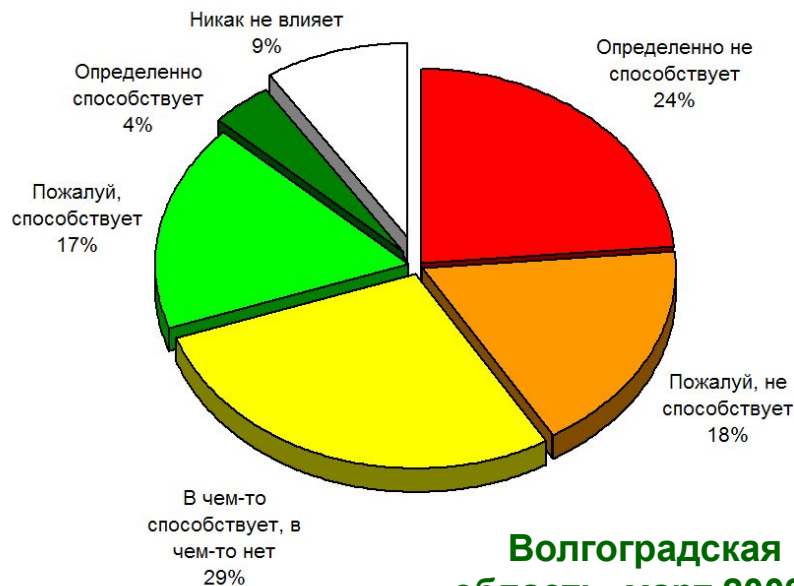


Волгоград,  
март 2009 г.

- Заметно более распространенной стала точка зрения, что деятельность руководства области не способствует преодолению последствий кризиса (доля подобных ответов возросла с 26% в январе до 40% в марте).

# Влияние деятельности руководства региона на ситуацию

А способствует ли деятельность руководства нашего региона преодолению последствий кризиса в области?



- Жители волгоградской области значительно более критично, чем москвичи, относятся к деятельности органов региональной власти – 43% опрошенных считают, что ее деятельность не способствует преодолению кризиса (в Москве – 21%).

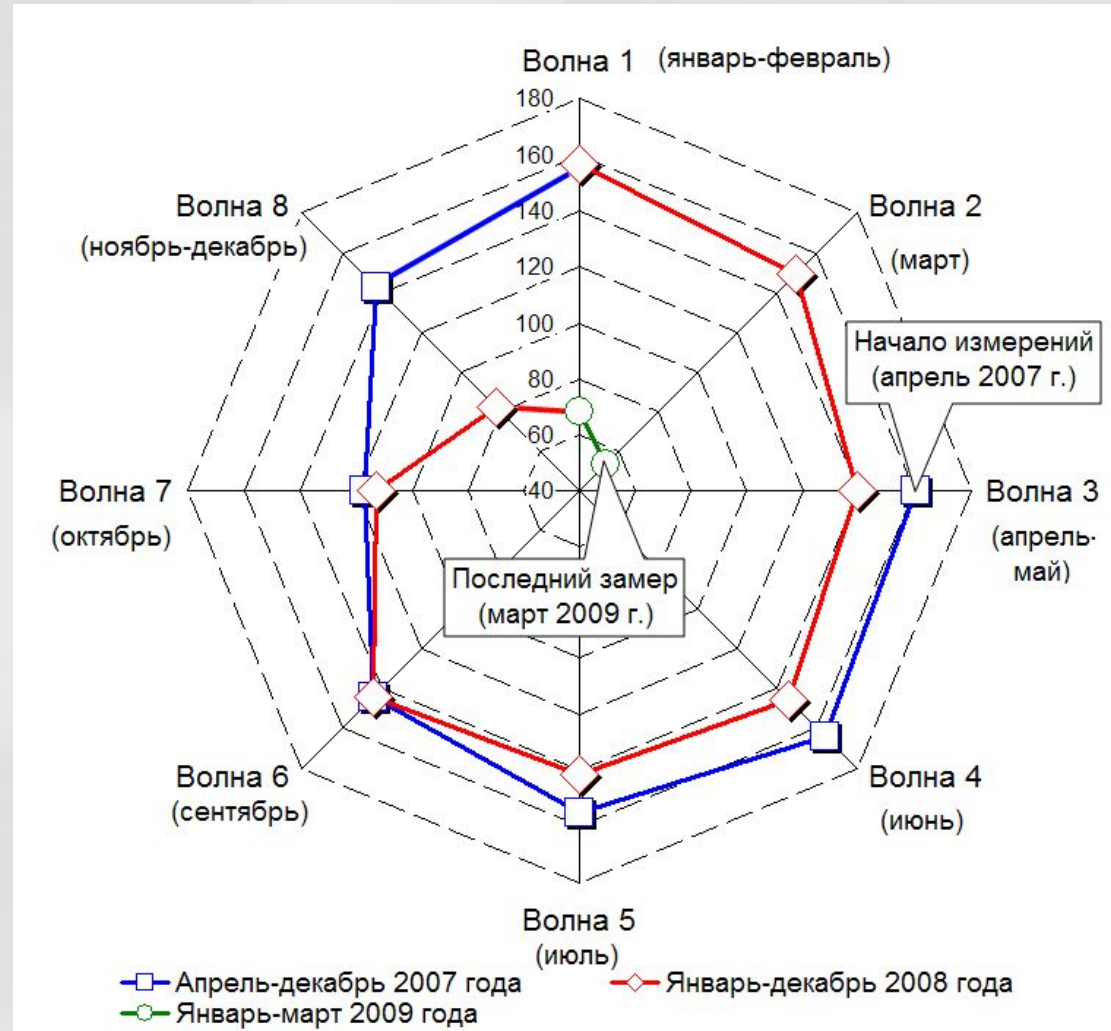
# Социальное самочувствие и потребительские настроения

- Методика ИПН разработана учеными Мичиганского университета в 1946-1950 годах (группа Дж. Катоны).
- С 60-х годов прошлого века измерения ИПН начались в рамках проекта «Евробарометр» в европейских странах. В России измерения ИПН ведутся с 1993 года (ВЦИОМ, затем – «Левада-Центр» и Росстат).
- В 2004 году Ассоциация региональных социологических центров «Группа 7/89» предложила методику «РИПН» (региональный индекс потребительских настроений), адаптированную для проведения межрегиональных сравнений.
- В Волгограде измерения потребительских настроений проводятся 8 раз в год, начиная с апреля 2007 года.

# Социальное самочувствие и потребительские настроения

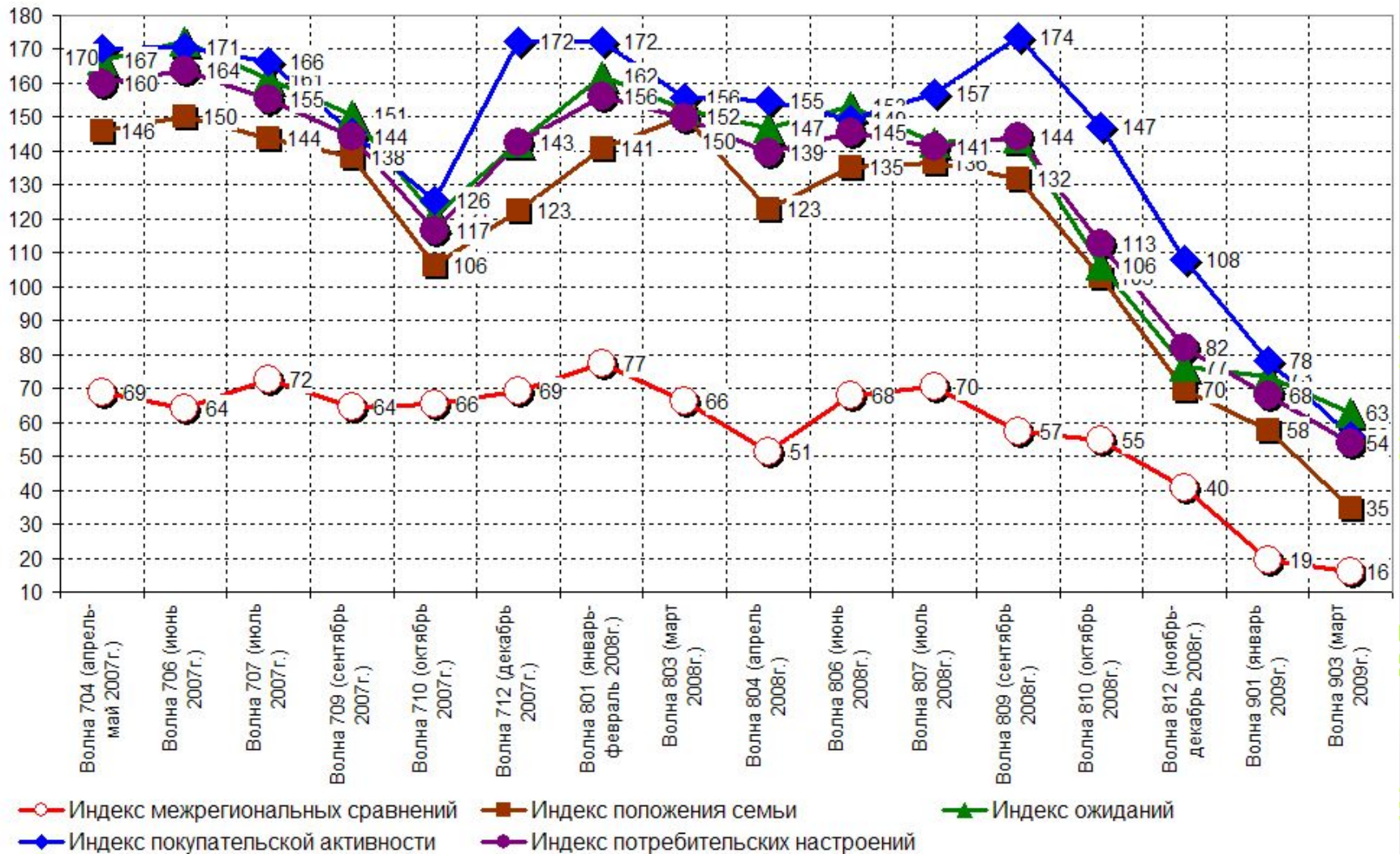
В марте индекс потребительских настроений (ИПН) достиг абсолютного минимума за весь период измерений – 54 балла (в январе – 68, в декабре – 82, в сентябре - 144).

Два года назад индекс потребительских настроений составлял 160 баллов, а индекс покупательской активности – 170 баллов по 200-балльной шкале.

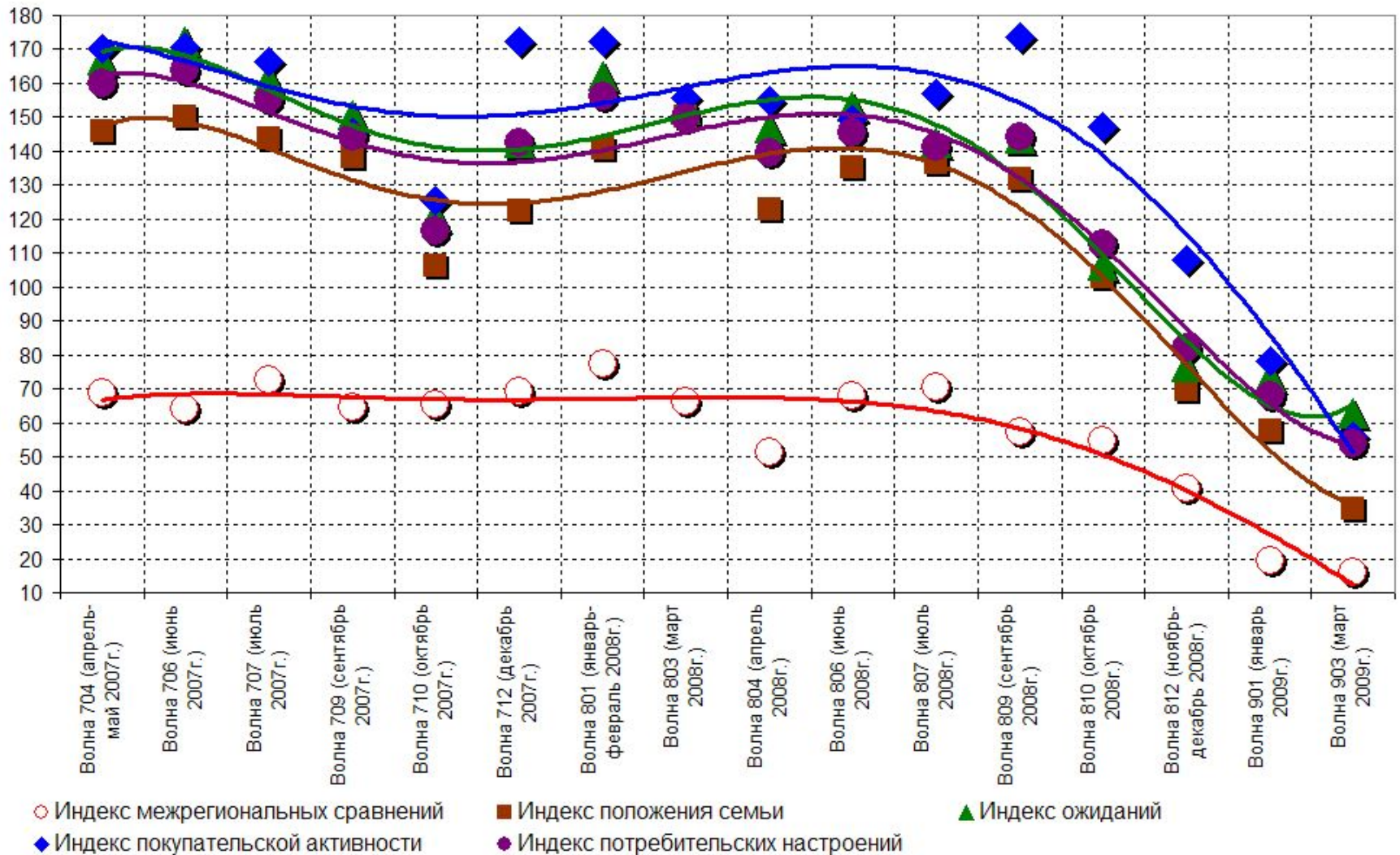




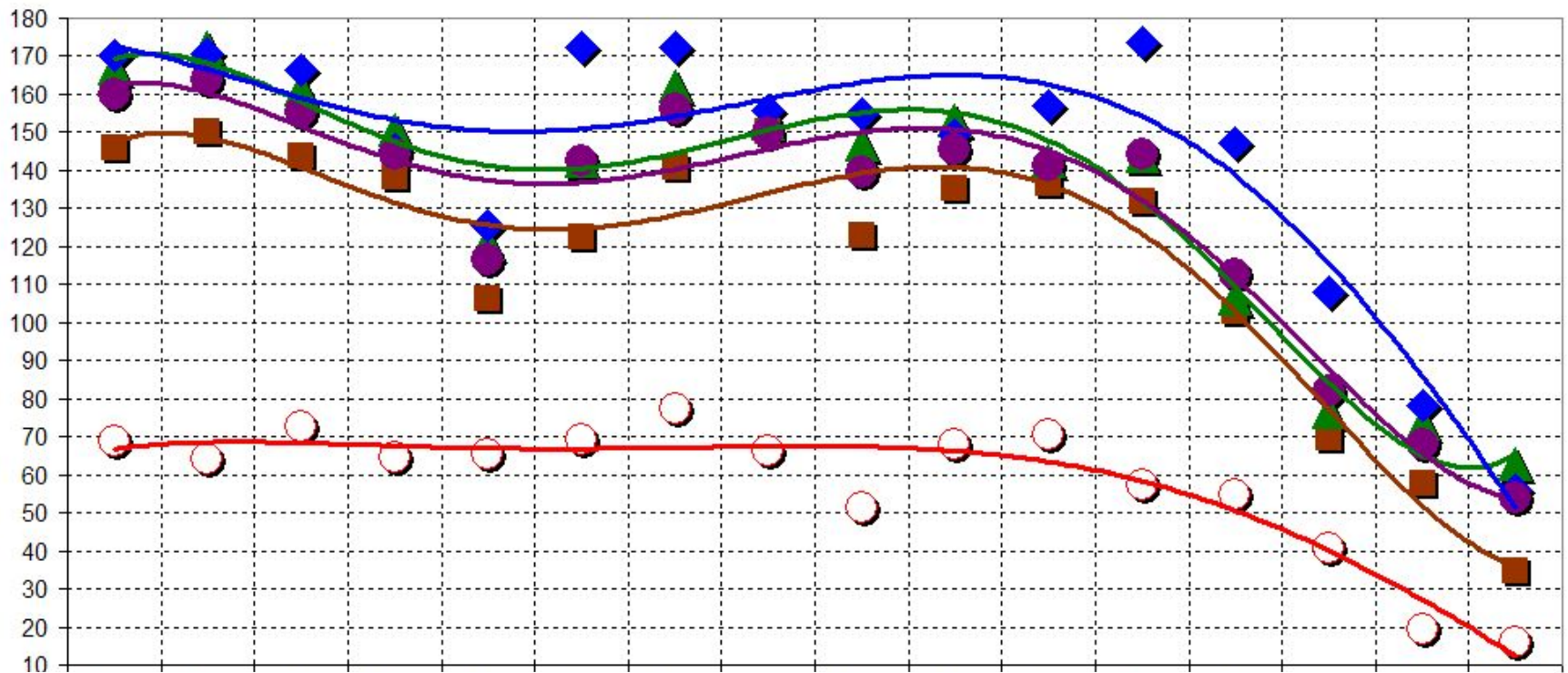
# Социальное самочувствие и потребительские настроения



# Социальное самочувствие и потребительские настроения

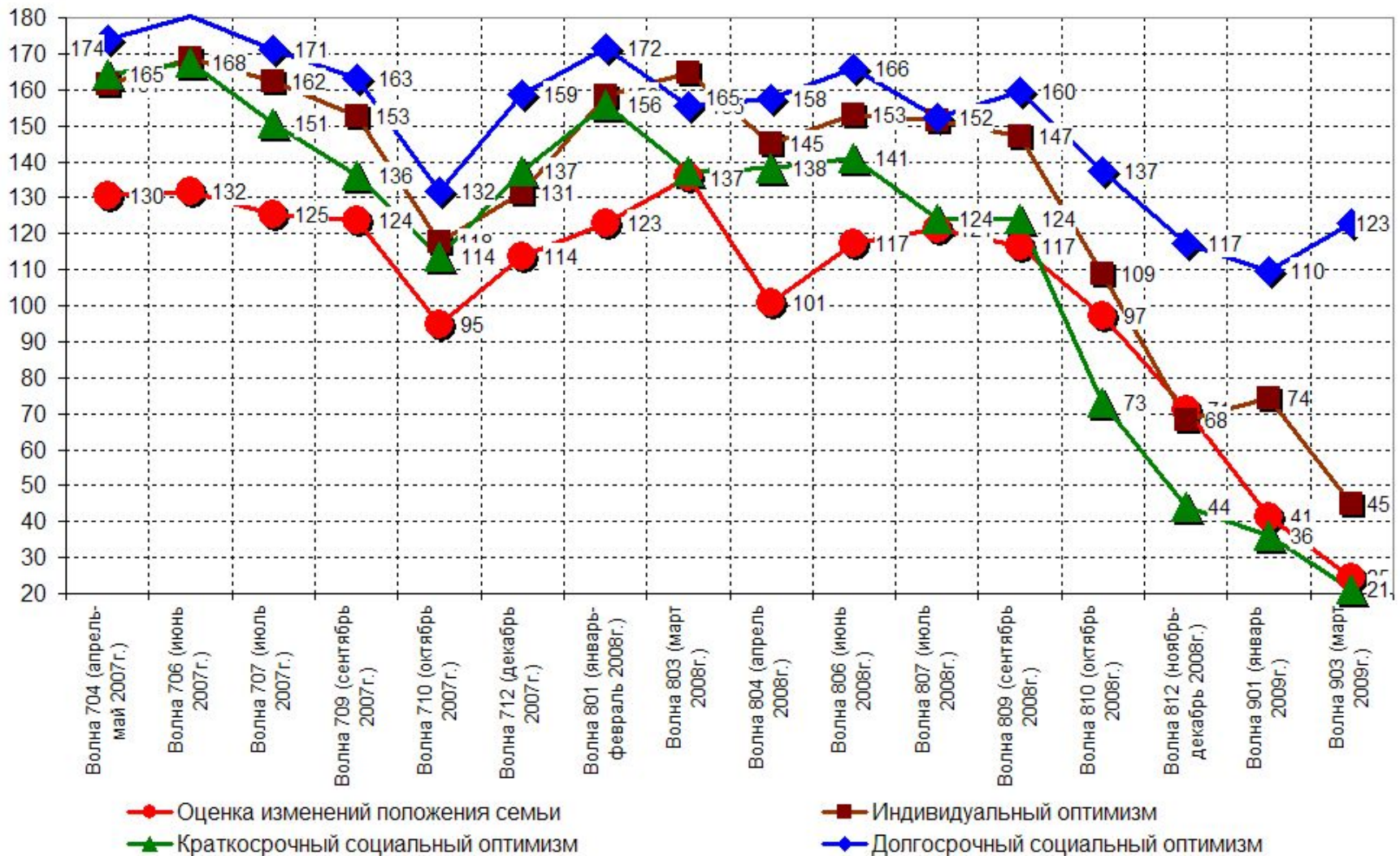


# Социальное самочувствие и потребительские настроения

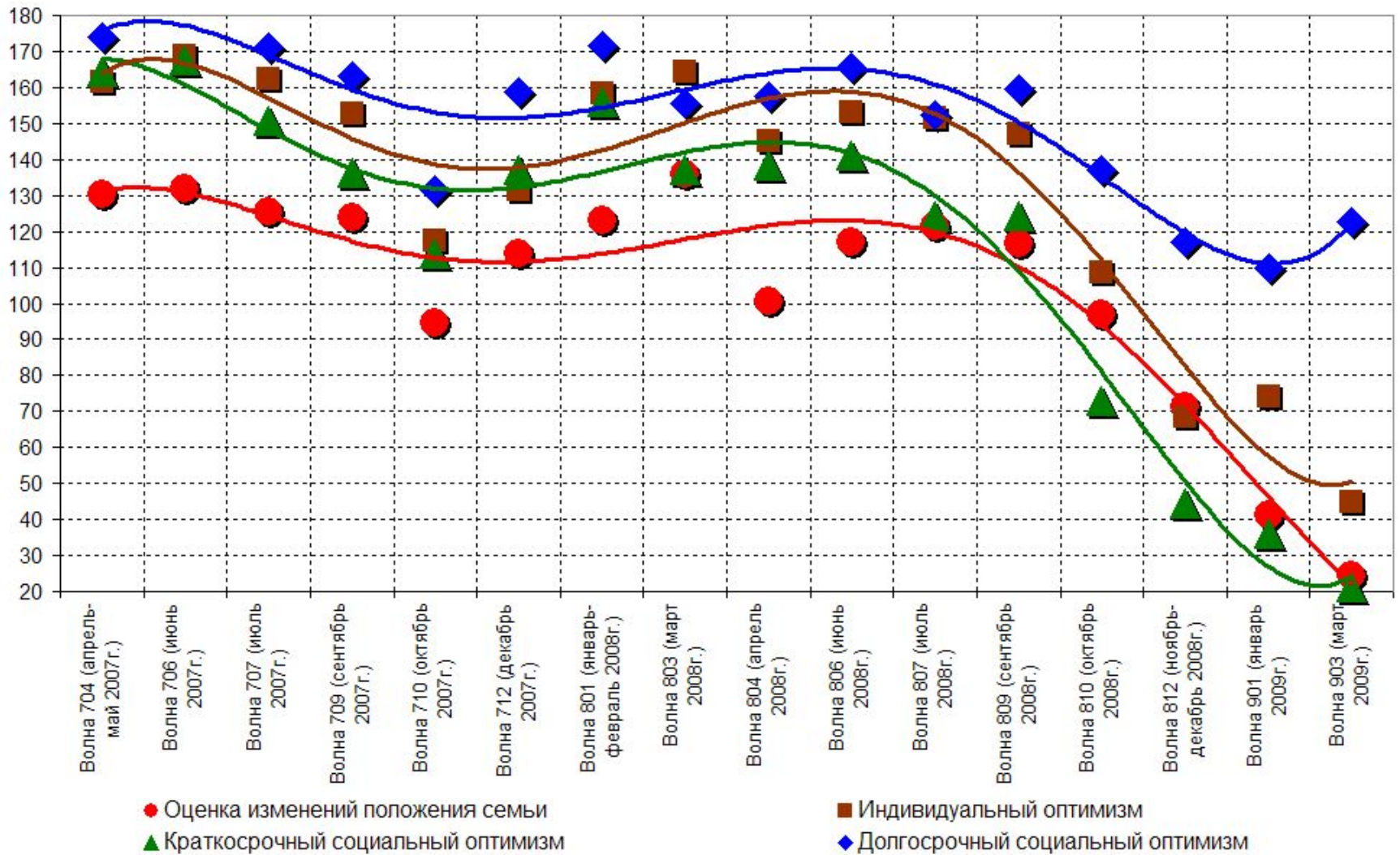


- Самый низкий из частных индексов – индекс межрегиональных сравнений (красная линия). В марте лишь 4% жителей Волгограда в возрасте от 16 до 60 лет считали, что условия жизни в нашей области лучше, чем в других регионах России. Противоположного мнения придерживались 43% волгоградцев.

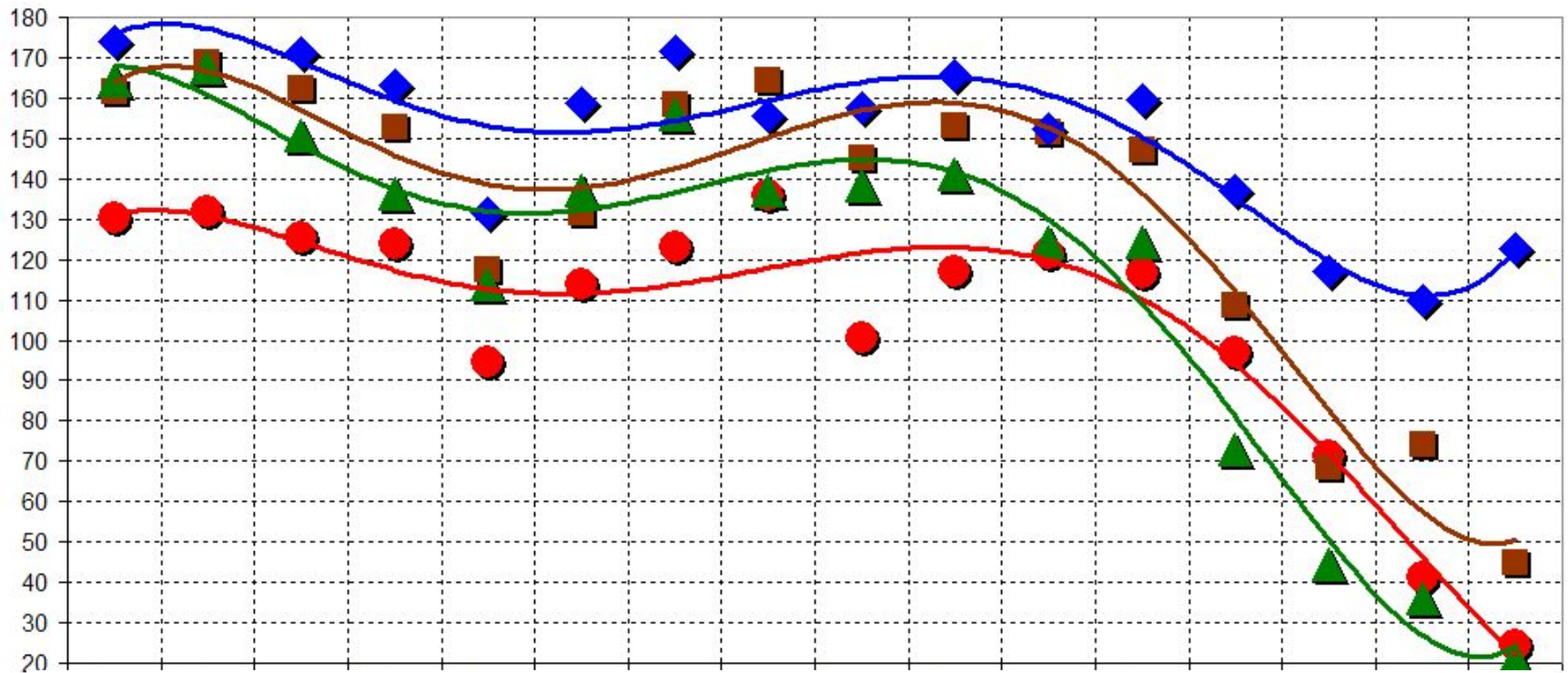
# Социальное самочувствие и потребительские настроения



# Социальное самочувствие и потребительские настроения



# Социальное самочувствие и потребительские настроения



- В январе-марте 2009 года произошла некоторая стабилизация ряда частных индексов, входящих в РИПН.
- Индекс долгосрочного социального оптимизма несколько возрос (со 110 баллов в январе до 123 баллов в марте, синяя линия).
- Наиболее интенсивно продолжает снижаться индекс оценки положения семьи (изменения за последний год, красная линия).

# Вопросы для дискуссии

- Какие факторы (экономические, политические, социальные) определили значительный «всплеск» кризисных настроений жителей нашего региона в последние месяцы?
- Какие события (в экономике, политике, общественной жизни) стали причиной этих изменений?
- Чего следует ждать в ближайшем будущем – продолжится ли «падение» социальных настроений или процесс стабилизируется?
- Какие существуют возможности влияния на ситуацию и настроения населения? ЧТО МОЖНО СДЕЛАТЬ?



**“АНАЛИТИК”**

ЦЕНТР СОЦИОЛОГИЧЕСКИХ И МАРКЕТИНГОВЫХ ИССЛЕДОВАНИЙ

## Спасибо за внимание к нашей работе...



- ЗАО ЦСМИ «АНАЛИТИК»
- 400105, Волгоград ул. Богунская, д. 8, офис 302
- Ген. директор: Беличенко Ольга Николаевна
- тел./факс: (8442) 73-61-68, 73-63-47



- Волгоградское отделение РОС
- 400131, Волгоград, просп. Ленина, 28. ауд. 308.
- Председатель: Дулина Надежда Васильевна
- тел. (8442) 24-81-41, факс. (8442) 24-09-25



- ОМА «Маркетдэйта»
- 115088, Москва, ул. Шарикоподшипниковская, д.4
- Ген. директор: Мойсов Виктор Владимирович
- тел./факс: (495) 510-90-12