

**«Организация исследовательской
деятельности учащихся
на примере организации и
проведения исследовательско-
познавательных игр»**

в рамках ГЭП

«Разработка модели образовательного процесса
на основе учебно-исследовательской
деятельности учащихся»

Исполнитель:

ГООУ Гимназия №1527 ЮАО г. Москвы

Департамент образования города Москвы
Южное окружное управление образования
Государственное образовательное учреждение

Гимназия №1527



Руководитель эксперимента
директор гимназии
Смертина
Альбина Сергеевна



Специфика:
*лингвистическая (немецкая)
гимназия, в которой
обучаются 500 человек.*

Состав участников эксперимента:
*учащиеся, педагоги, психологи,
администрация гимназии*

Имеющийся в гимназии задел для ГЭП



Результаты анкетирования, выявившие повышение мотивационной способности учащихся к самостоятельной, творческой и исследовательской деятельности, помогли сформулировать тему и план эксперимента.

- | | | |
|---------------|--|-------------|
| Игра 1 | <i>«Москва! Как много в этом звуке...»</i> | 1997 |
| Игра 2 | <i>«Мы европейцы?!...»</i> | 1998 |
| Игра 3 | <i>«Их имена и в новый век возьмет с собою человек»</i> | 1999 |
| Игра 4 | <i>"Новые люди, идеи, машины путь покоряют творений вершины"</i> | 2000 |
| Игра 5 | <i>«Пусть скажет каждая страна: нам нужен мир, а не война!»</i> | 2001 |
| Игра 6 | <i>"Великие книги: их творцы и судьбы»</i> | 2002 |
| Игра 7 | <i>"Края московские, края родные"</i> | 2002 |
| Игра 8 | <i>"Россия: былое, ныне и думы"</i> | 2003 |

Актуальность эксперимента

Эксперимент
решает одну из
актуальных
задач
образования:

подготовка
людей,
адекватных
к потребностям
современного
общества.



Эксперимент
решает
специфическую
задачу гимназии:

необходимость
развития
у учащихся
гимназии
самостоятельности
в постановке
и решении
проблемных задач
с осмыслением
результатов

Цель эксперимента

Развитие интеллектуальной,
мотивационной и
познавательной
КОМПОНЕНТЫ



личности детей
в рамках
гимназического
образования

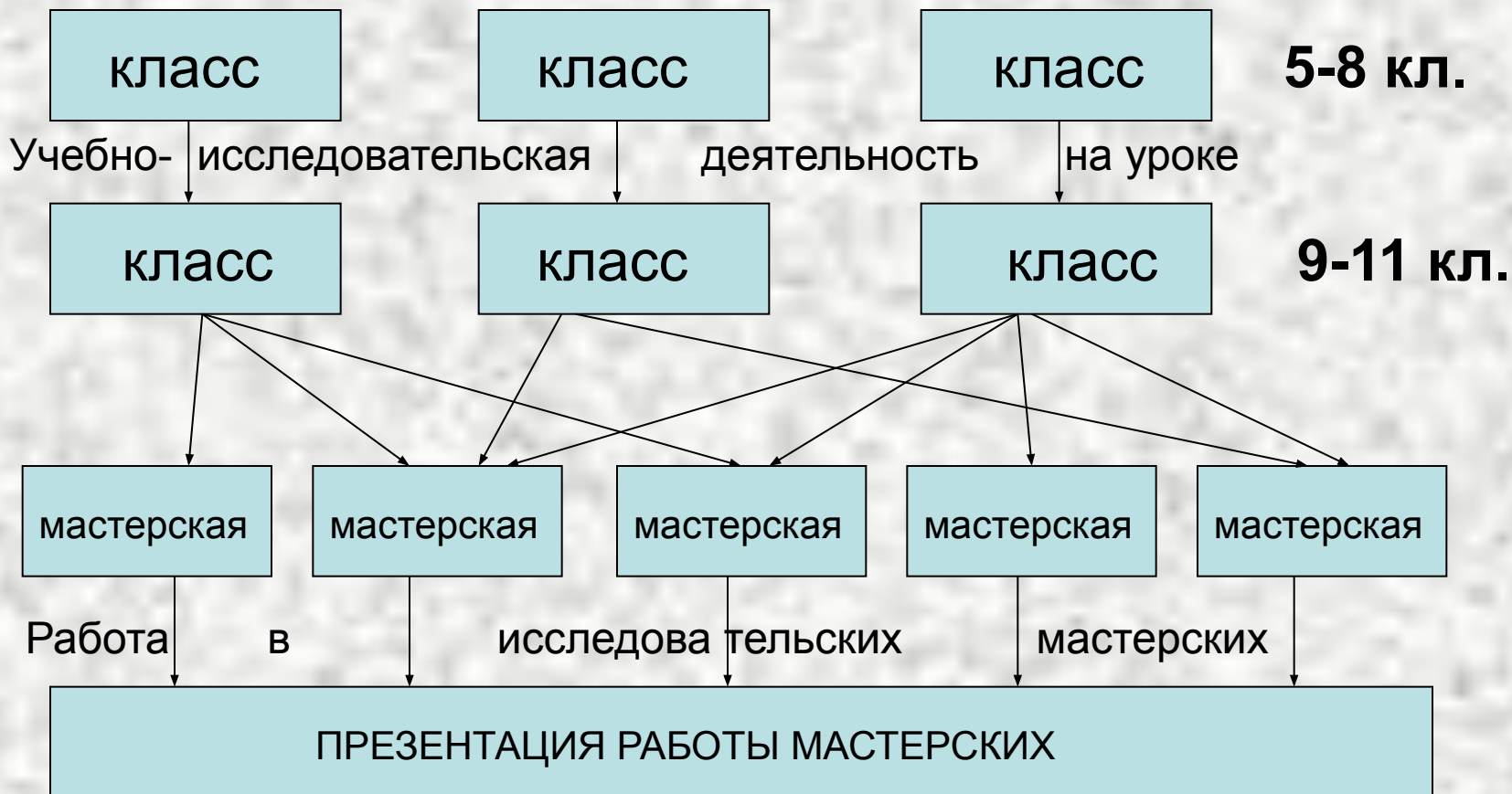
Задачи эксперимента по развитию учащихся

- Развитие мотивации детей к самостоятельной работе на уроке и во внеурочной деятельности.
- Увеличение объема знаний, которые участники ИПИ скорее всего не получили бы из учебников.
- Развитие нравственного, духовного развития личности, формирование критического мышления.
- Привитие навыков исследовательской работы.
- Развитие умения работать с источниками информации, требующими особых навыков (справочники, каталоги, базы

Методические и организационные задачи эксперимента

- **Объединение педагогов-экспериментаторов для работы по разработке исследовательских программ**
- **Создание инновационных модулей**
- **Разработка, организация и проведение исследовательско-проектных игр**
- **Привлечение образовательных учреждений ЮАО г.Москвы к работе в экспериментальной программе**

Блок-схема эксперимента

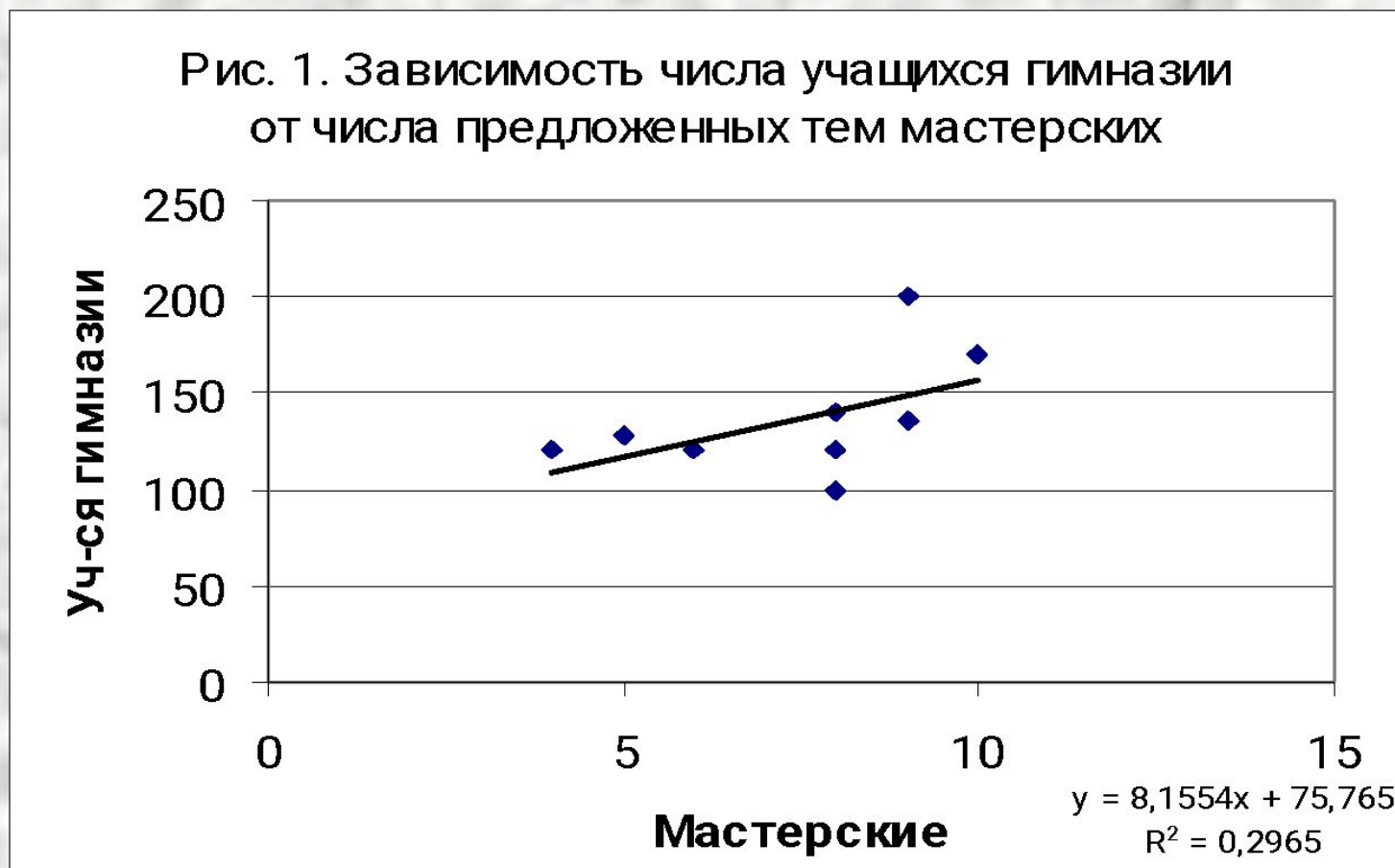


Ход реализации эксперимента

1. Изучение теоретической базы для организации экспериментальной работы.
2. Внедрение в учебный процесс исследовательских методов обучения.
3. Коррекция работы учителей-экспериментаторов по результатам индивидуальных отчетов, аудирования, диагностики результатов микроисследования и анкетирования учащихся.
4. Подготовка, организация и проведение ИПИ.
5. Создание инновационных модулей и методических разработок.

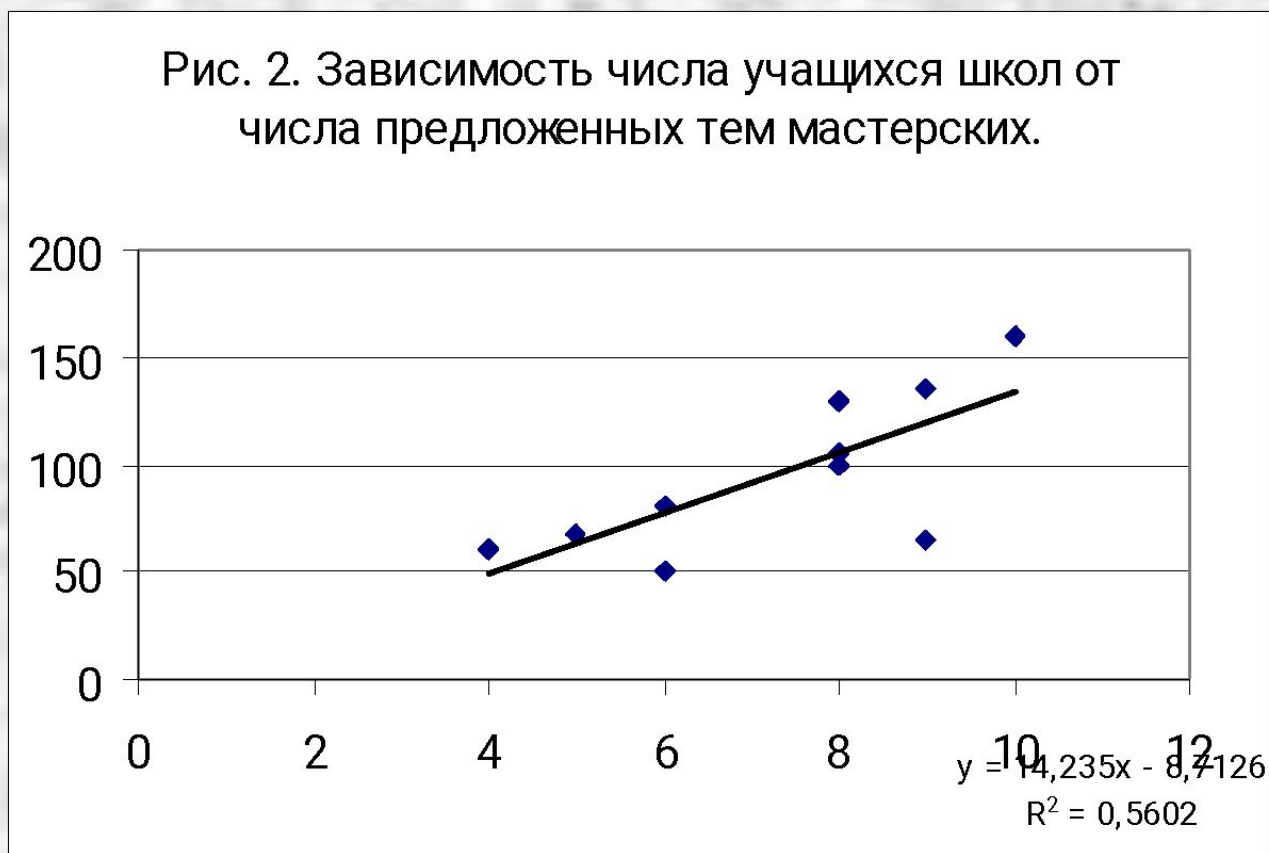
Результативность эксперимента:

мотивированные на эксперимент учащиеся достаточно активно включаются в эксперимент, поэтому четкой корреляции между числом тем мастерских и числом учащихся не наблюдается.



Результативность эксперимента:

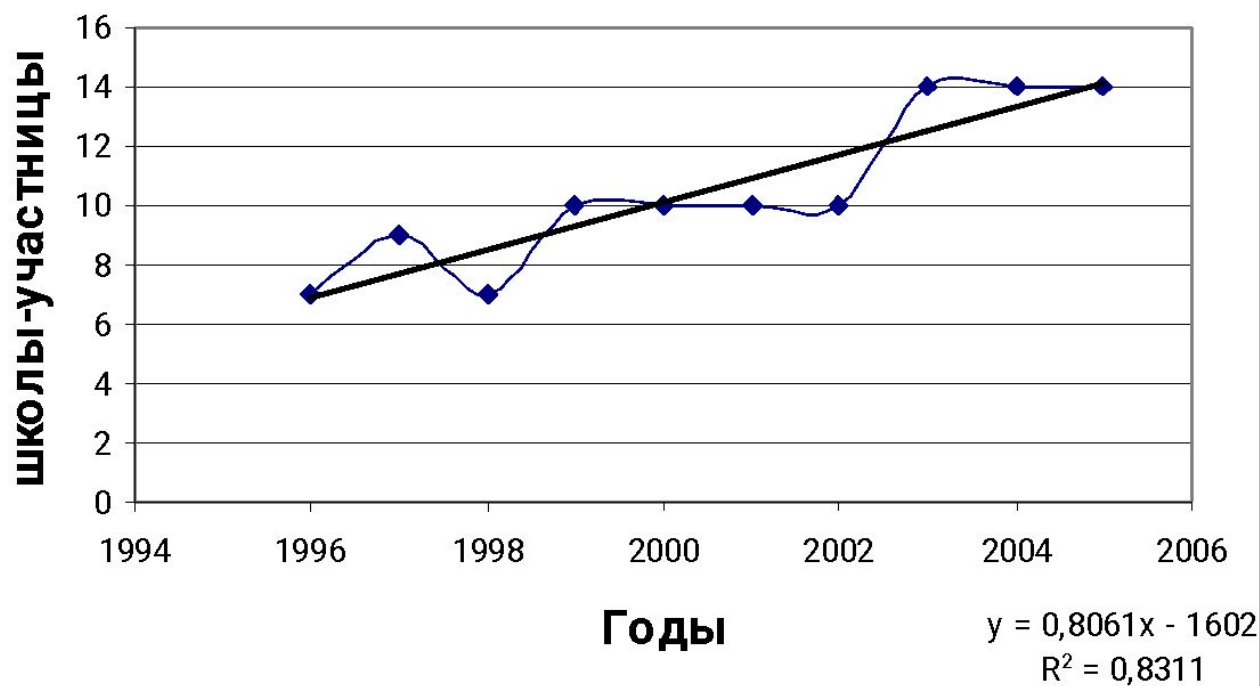
наблюдается четкая корреляция между увеличением числа предложенных тем мастерских и числом учащихся-гостей из образовательных учреждений



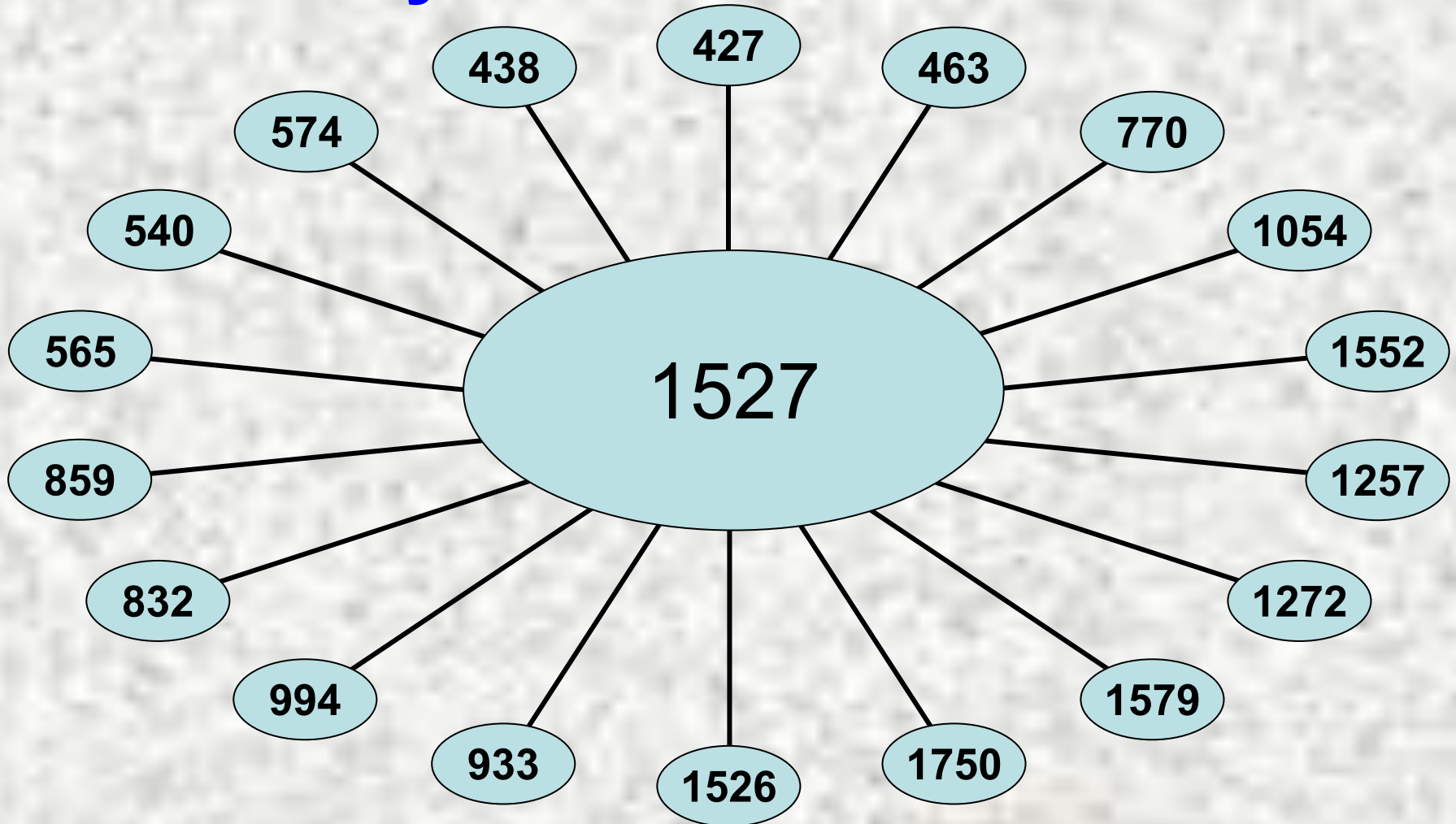
Результативность эксперимента:

увеличение популярности эксперимента
подтверждается увеличением год от года числа школ-участниц
исследовательско-проектных игр

Рис. 3. Увеличение числа школ-участниц по годам (1996-2005 гг.)

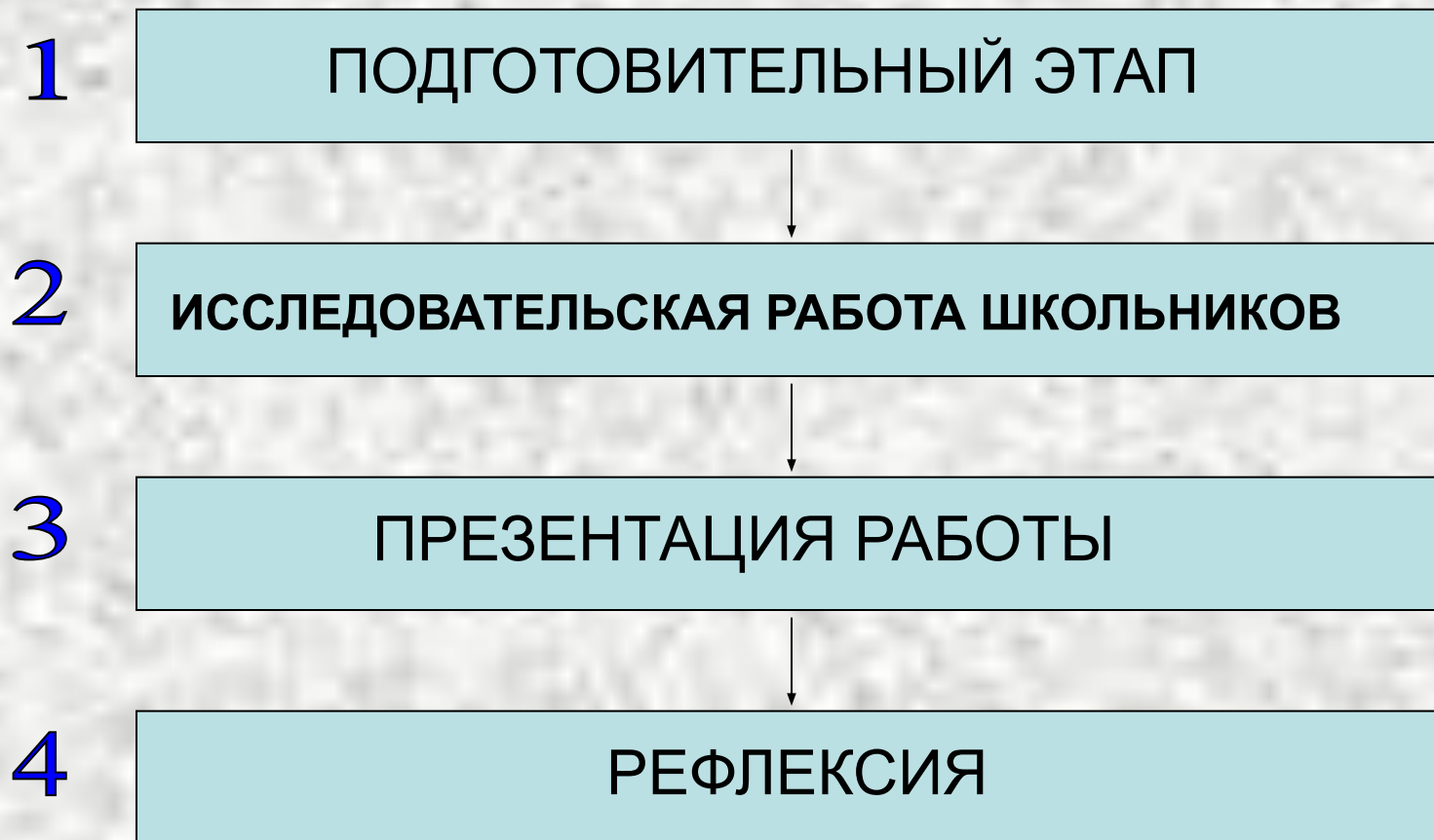


Образовательные учреждения- участники ИПИ



Последовательность работы при организации исследовательской деятельности учащихся

(на примере подготовки и проведения
исследовательско-познавательных игр)



ИННОВАЦИОННЫЙ МОДУЛЬ

1 Подготовительный этап:

- ✓ Работа педколлектива гимназии по выбору темы игры
- ✓ Работа педагогов по выбору тем мастерских
- ✓ Работа с руководителями команд из школ-участниц ИПИ
- ✓ Работа с учащимися гимназии и школ ЮАО г. Москвы



2 Исследовательская работа школьников

- ✓ Определение основной проблемы мастерской, постановка цели и задач исследования
- ✓ Определение методики исследовательской работы
- ✓ Формирование исследовательских микрогрупп
- ✓ Сбор и систематизация материала
- ✓ Анализ информации и её обработка



3 Презентация работы

- ✓ Формирование выводов и их обсуждение
- ✓ Составление презентации
- ✓ Презентации работы мастерских друг другу
- ✓ Декады (недели) мастерских – презентация работы для всех желающих



4 Рефлексия

- ✓ Подведение итогов
- ✓ Анализ результатов
- ✓ Корректировка дальнейшей работы



Состав инновационного пакета

(ИННОВАЦИОННЫЕ МОДУЛИ)

- Технология проведения исследовательско-познавательных игр.
- Дидактика исследования и изучение, как один из универсальных процессов познания и формирования толерантного сознания личности.
- Разработка и внедрение метода исследовательско-познавательных игр в управление образовательным процессом.
- Игра как педагогическая технология.
- Методика проведения проектной недели (проектных дней).
- Разработка и обобщение материалов PISA.

Южное окружное управление образования
Департамента образования города Москвы
Учебно-методический центр

Проектно-исследовательская
деятельность: организация,
сопровождение, опыт

Серия:
«Образование и технологии»
Выпуск 2

МОСКВА
2005

ЮЖНОЕ ОКРУЖНОЕ УПРАВЛЕНИЕ ОБРАЗОВАНИЕМ
УЧЕБНО-МЕТОДИЧЕСКИЙ ЦЕНТР

НОВЫЕ ПЕДАГОГИЧЕСКИЕ ТЕХНОЛОГИИ В ОКРУГЕ

Из опыта работы гимназии № 1527.

ГИМНАЗИЯ 1527

ИССЛЕДОВАТЕЛЬСКО- ПОЗНАВАТЕЛЬНЫЕ ИГРЫ СТАРШЕКЛАССНИКОВ

*Методика организации
и проведения*

ИННОВАЦИОННЫЕ МАТЕРИАЛЫ

Методика передачи инновационного модуля



Необходимые условия для учреждения – участника сети второго уровня



**Наличие законченного
инновационного
модуля**



**Наличие учреждений, в
которые осуществляется
передача инновационного
модуля**



**Наличие методики
передачи инновационного
модуля:**



Примерная структура работы на втором уровне сети

**ГОУ
Гимназия
№1527**

Инновационный модуль

Методика передачи опыта

ШКОЛЫ

ЛИЦЕИ

ГИМНАЗИИ

Наши игры - это



Праздник знаний, науки и искусства.



Размышление о судьбах своей страны



Моделирование молодым поколением
своего понимания жизни.



Исследовательско-познавательные игры
увеличивают жизненный опыт учащихся,
проясняют и углубляют их мир.

**Приглашаем к
сотрудничеству!**