

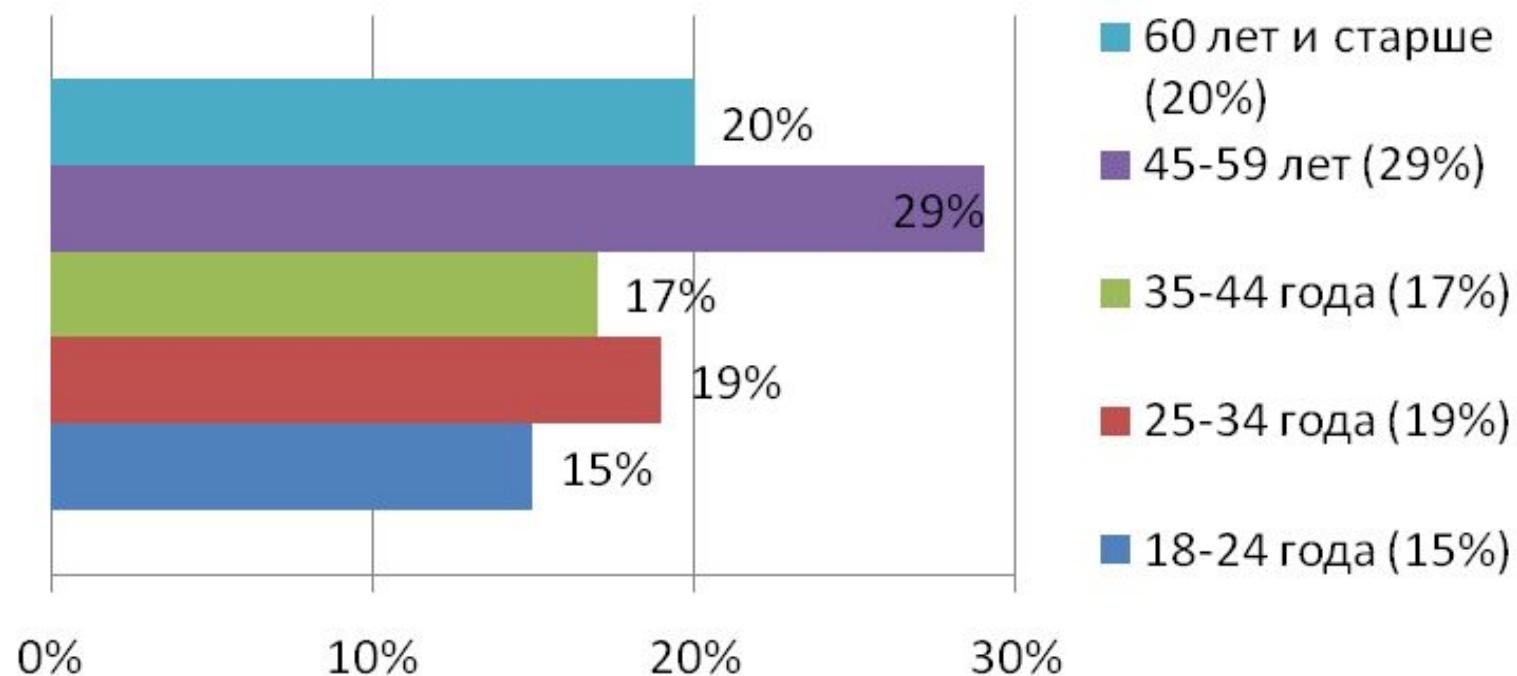
# **Сберегательное поведение населения и влияние на него системы страхования вкладов: 2010**

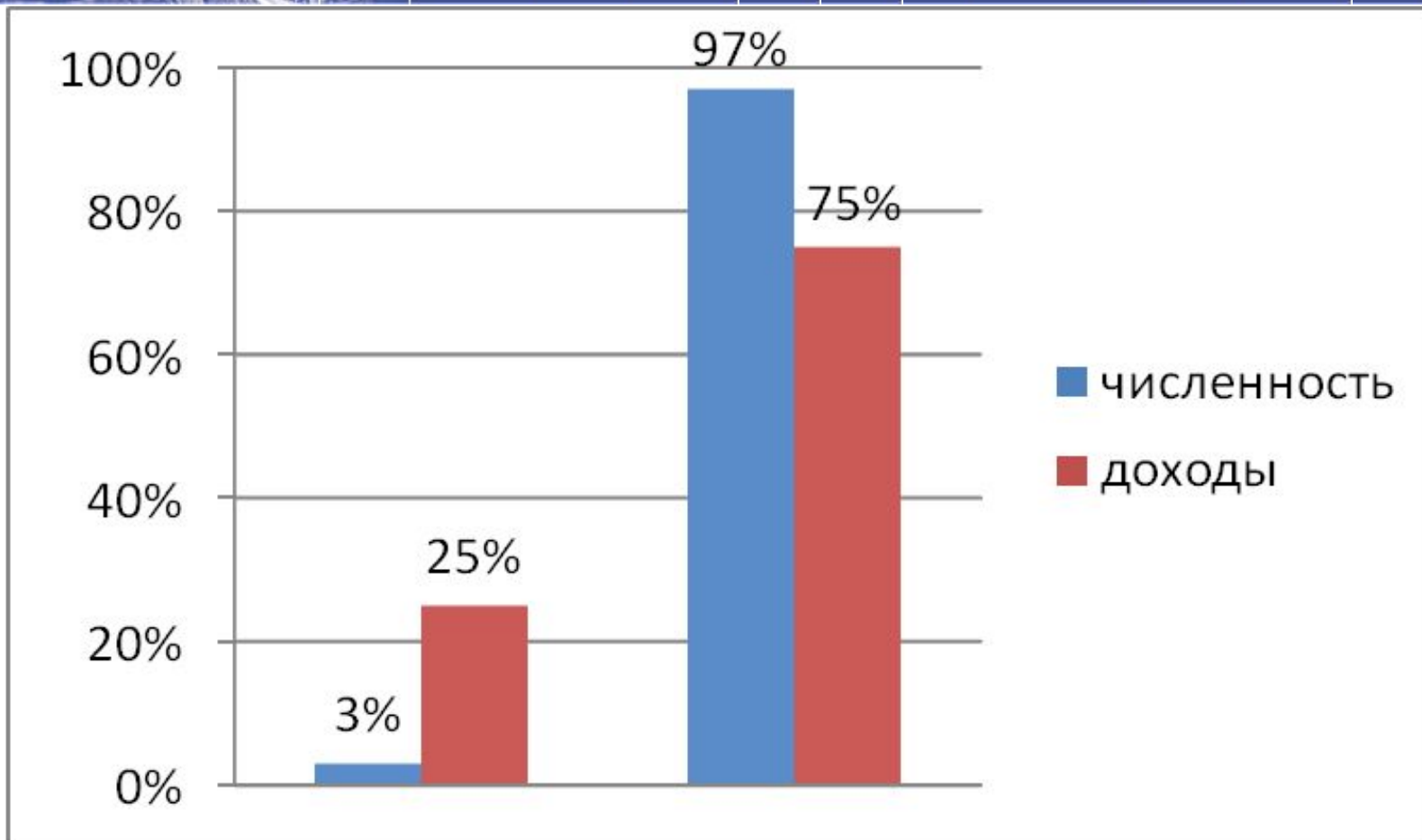
**А.Г. Мельников,  
Заместитель Генерального директора  
государственной корпорации  
«Агентство по страхованию вкладов»**

# Общая оценка ситуации

- Кризис не привёл к существенному снижению доходов, но уменьшил сберегательные возможности, особенно – «традиционных» вкладчиков.
- Количество пользователей банковскими услугами возросло и составляет 65% взрослого населения. Локомотивом «банкизации» выступает распространение банковских карт.
- Кризис сделал «прививку рациональности»: несколько уменьшилась доля тех, кто считает нецелесообразным делать накопления.
- На этом фоне возросла востребованность срочных вкладов, доля их владельцев составляет 8% взрослого населения.
- Значение принадлежности банка государству под влиянием кризиса вновь возросло. Однако в целом паритет в выборе «государственный или частный банк» сохранился.
- Вкладчики в основном готовы на размещение вкладов и под низкий процент. В результате скорость роста депозитов сократится, а снижение ставок может ускориться.

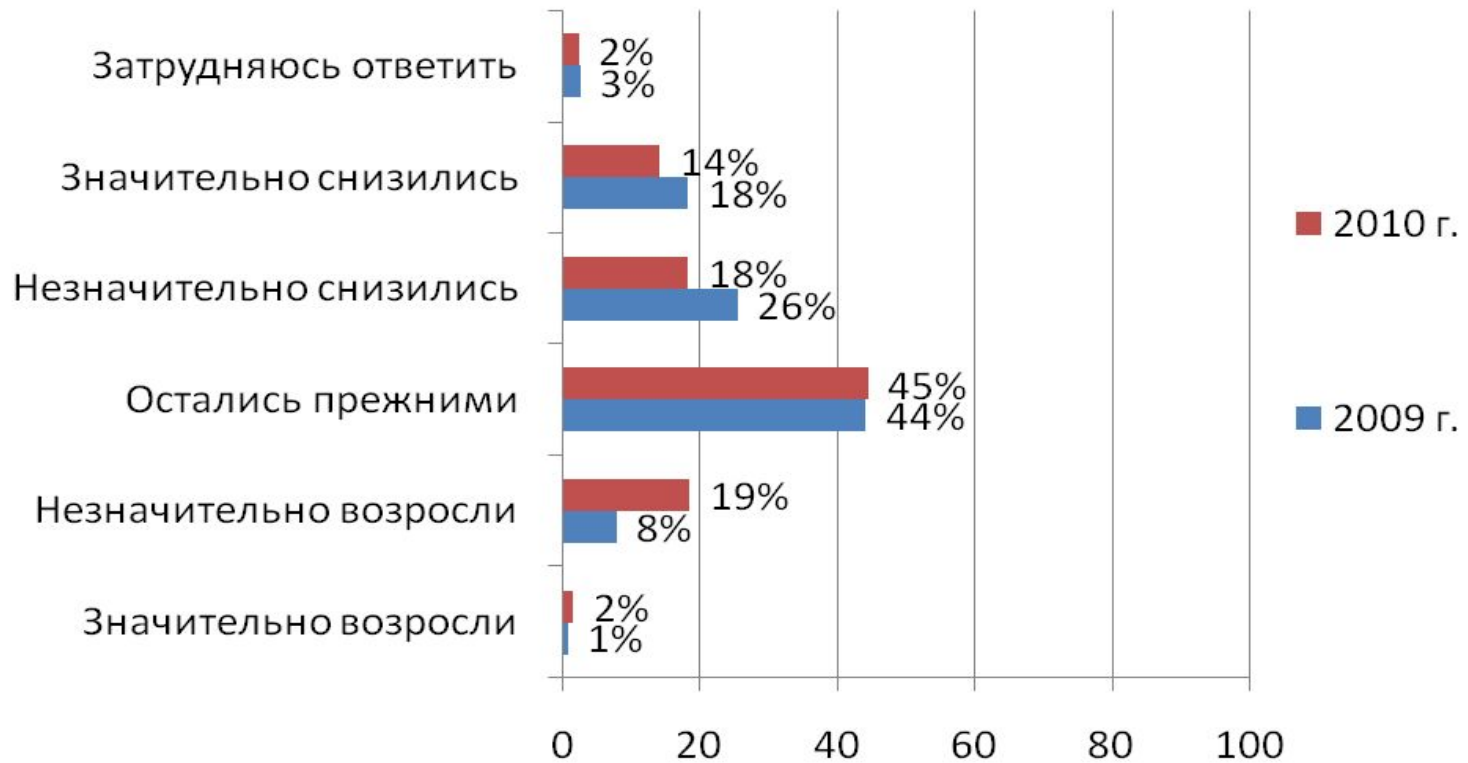
## Распределение выборки (1600 человек) по возрастным группам



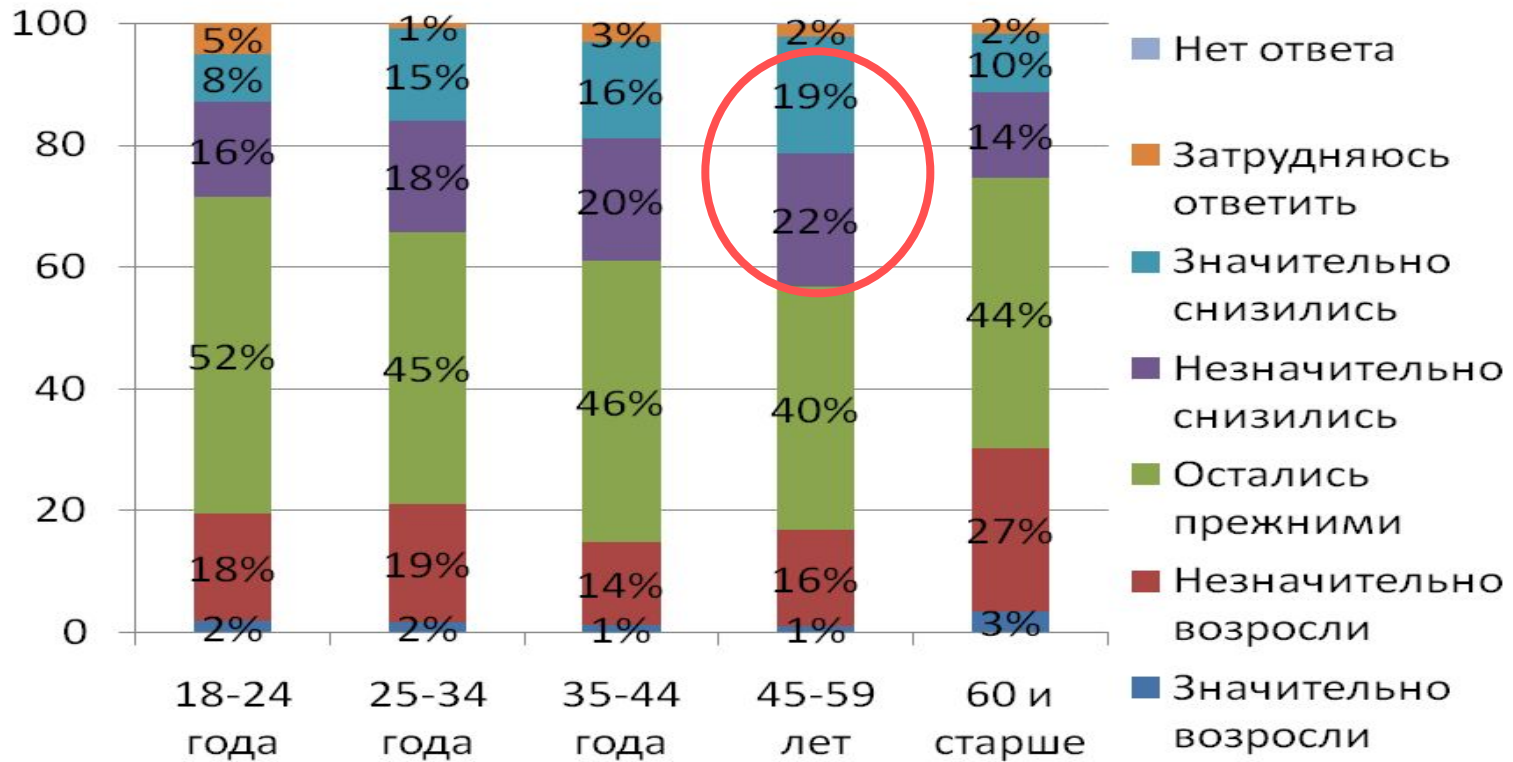




Как изменились Ваши доходы (доходы Вашей семьи) за последние 12 месяцев?



Как изменились Ваши доходы (доходы Вашей семьи) за последние 12 месяцев?



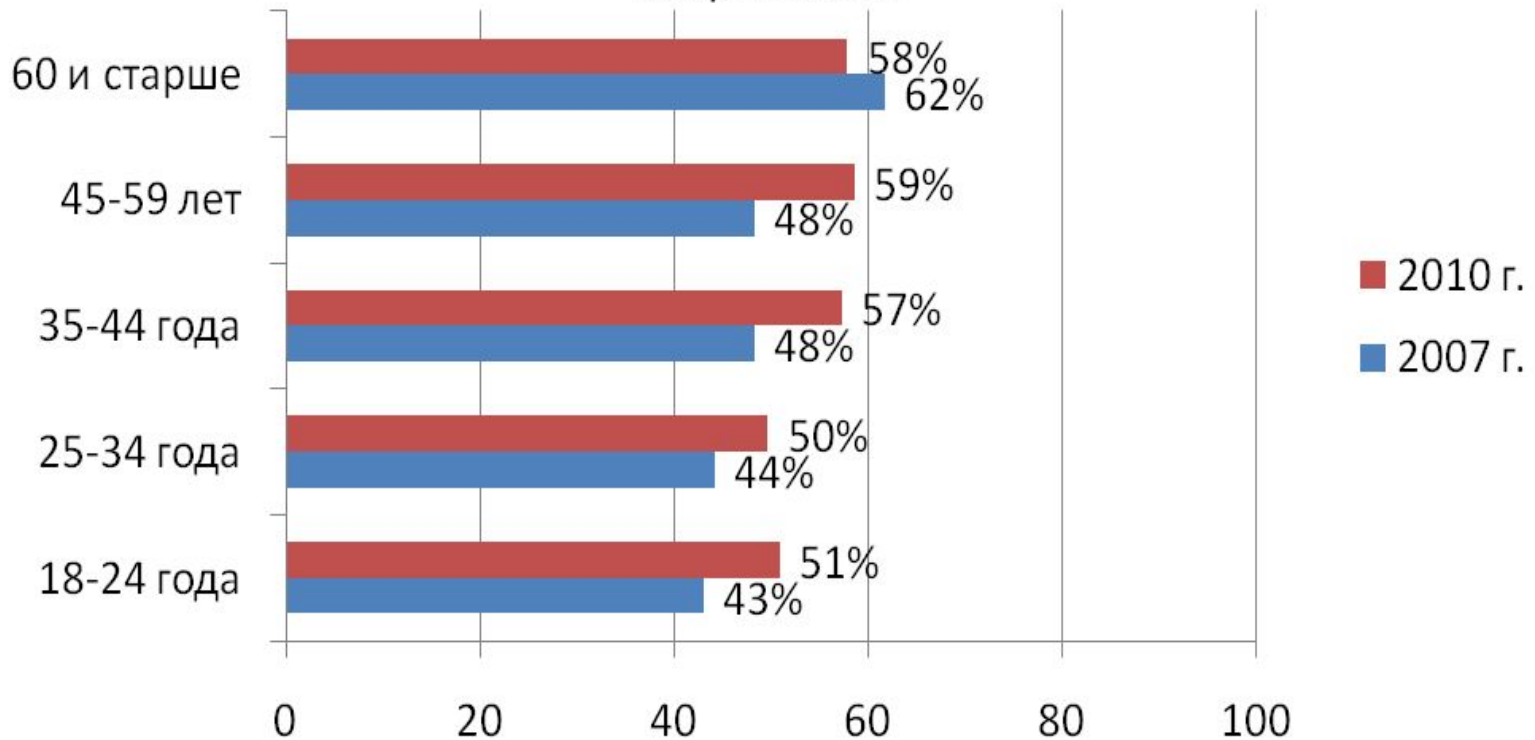
Как Вы (Ваша семья) обычно распоряжаетесь доходами?



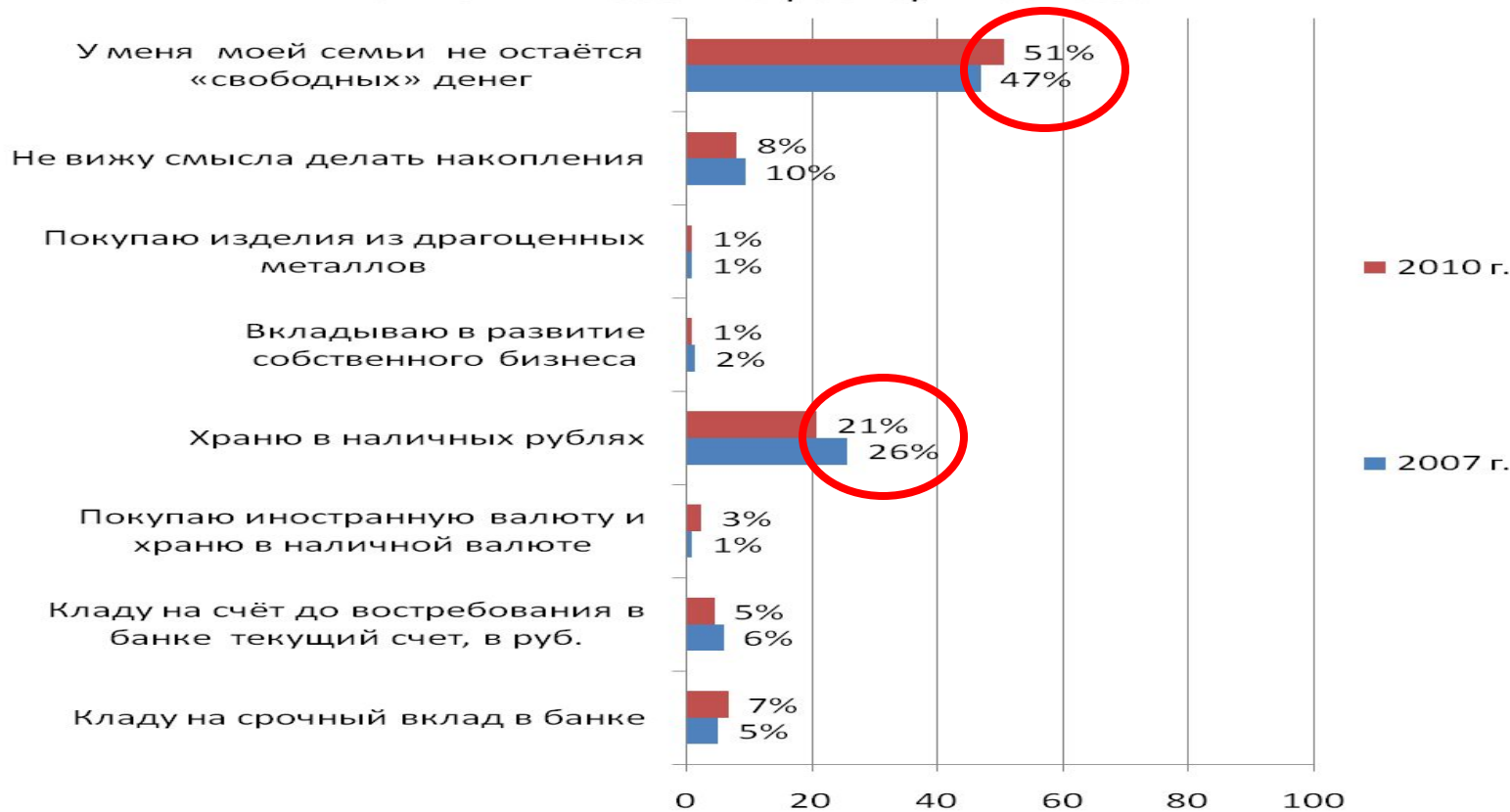


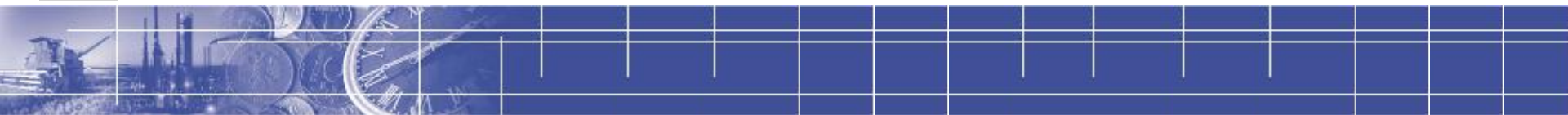
## Сберегательные возможности: возрастная структура

Доля респондентов, не имеющих возможность откладывать сбережения

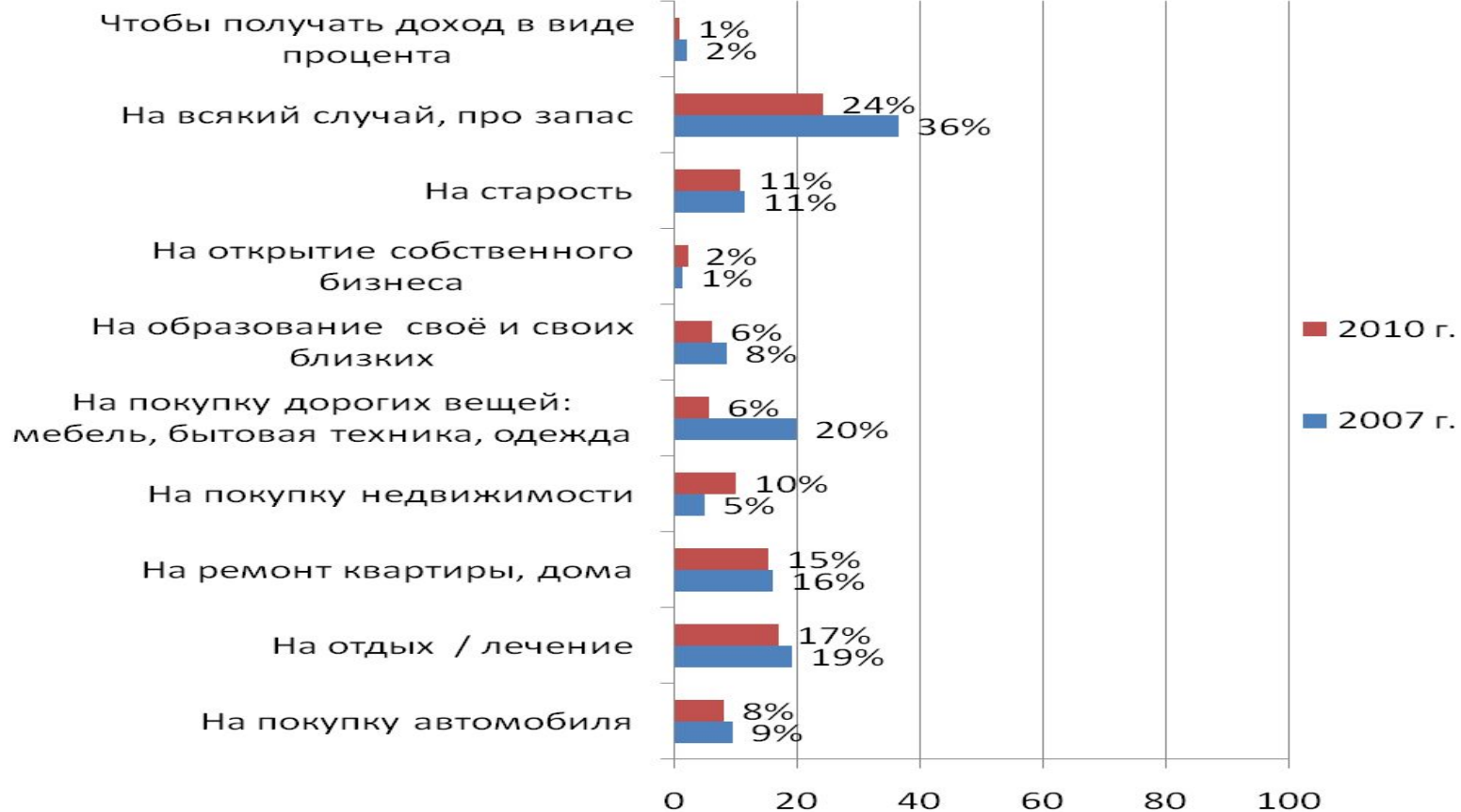


Если после всех расходов у Вас остаются свободные деньги, как Вы ими обычно распоряжаетесь?



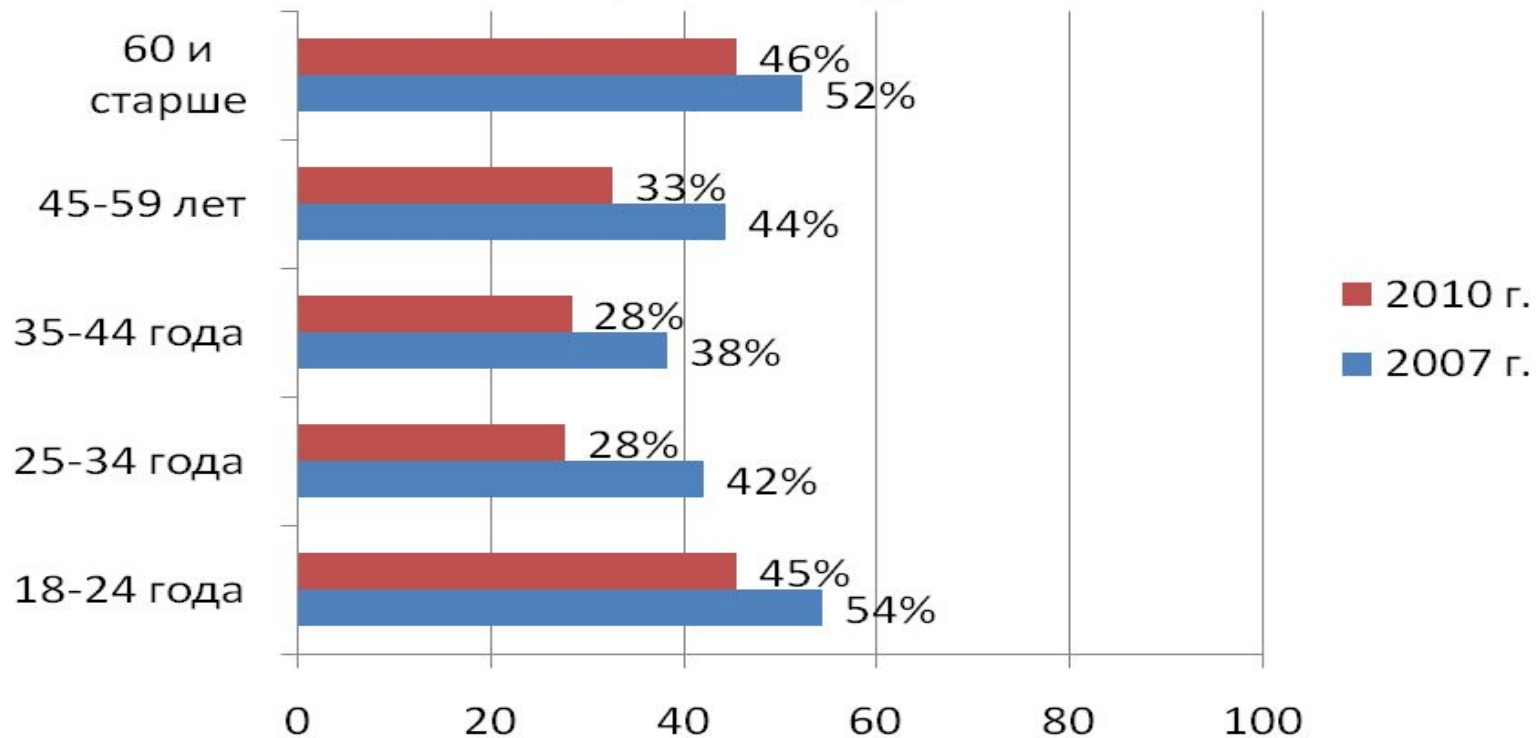


## Для каких целей Вы откладываете деньги?

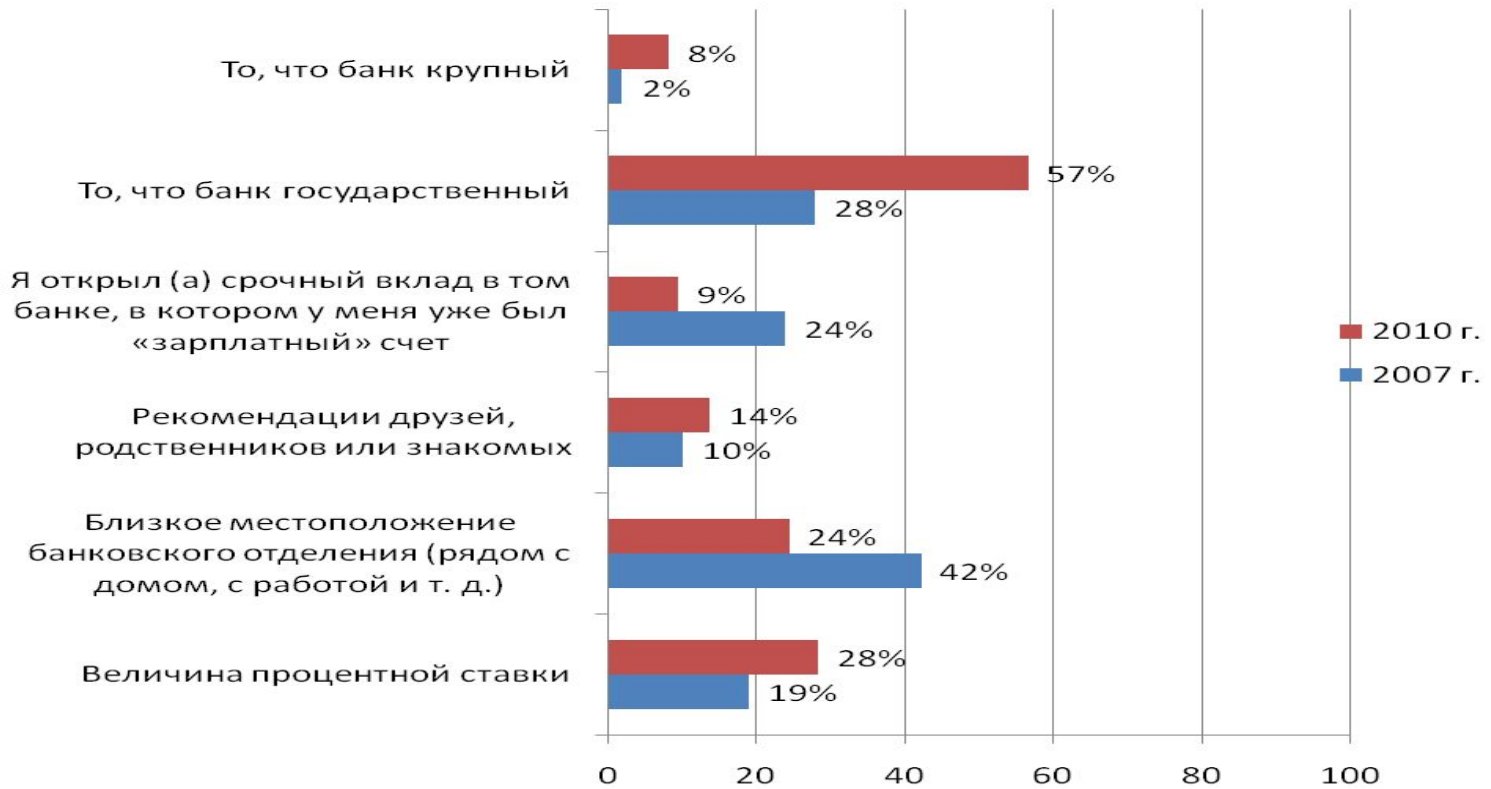




## Доля не пользующихся услугами банков в различных возрастных группах

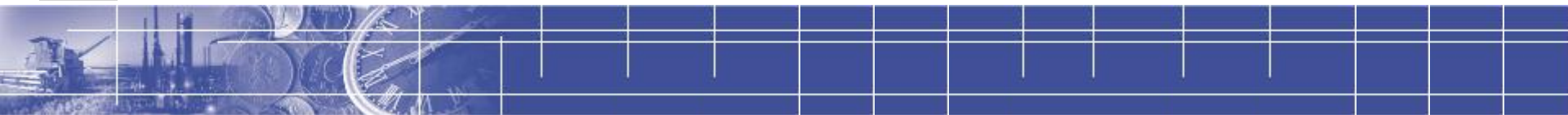


Что в наибольшей степени повлияло на выбор банка, в котором у Вас открыт вклад?

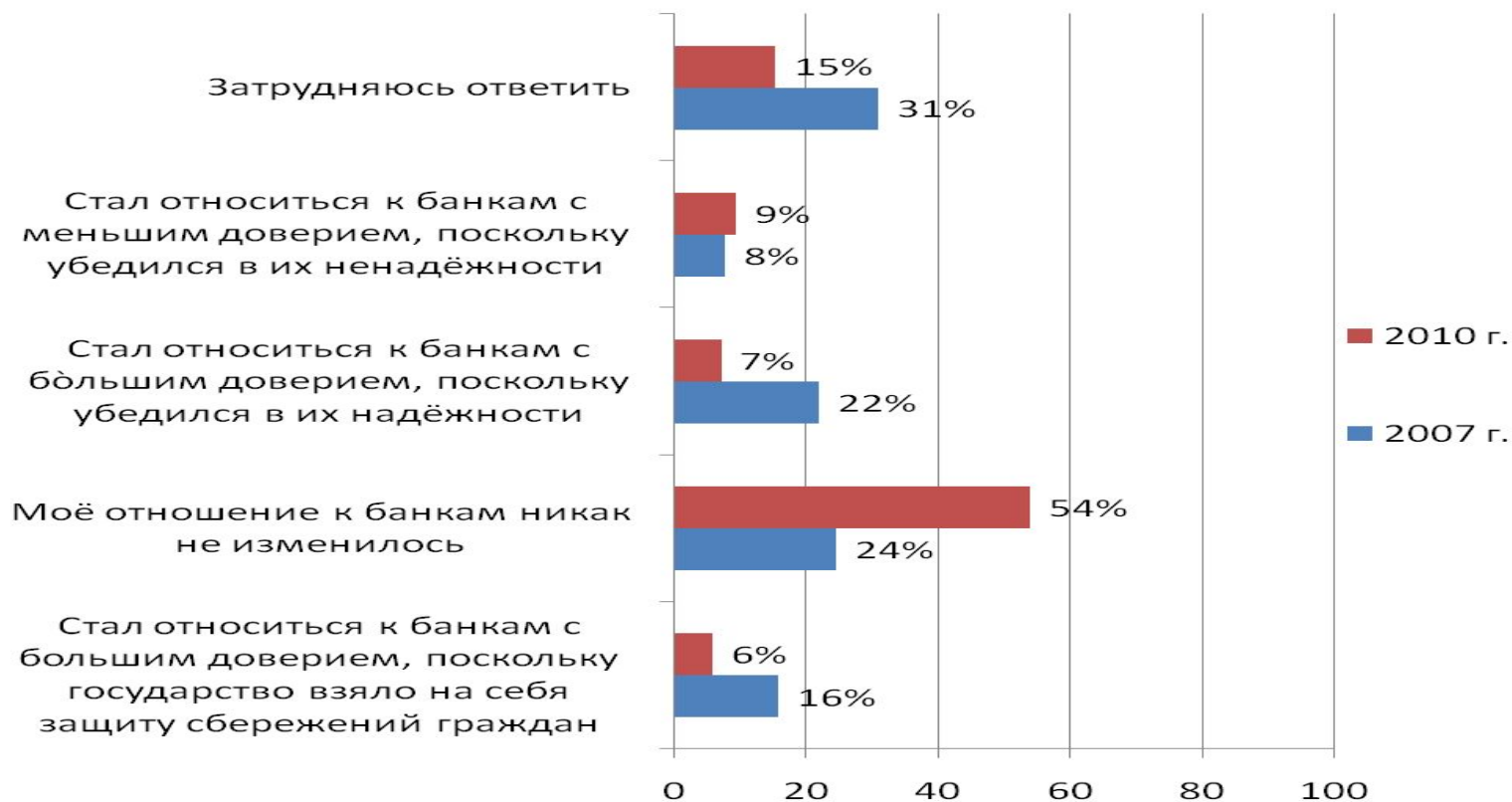


## «Портрет» типичного вкладчика

- Для типичного вкладчика характерно проживание в Центральном или Северо-Западном федеральных округах (соответственно 29% и 24% всех «сознательных» вкладчиков) в городе с населением от 100 тыс. человек, возраст «за сорок», а также обладание средним или средним специальным образованием и имущественное положение выше среднего. Ещё один условный «портрет» типичного вкладчика выглядит следующим образом: житель села предпенсионного возраста.
- Существенных изменений «типаж» российского вкладчика по сравнению с результатами 2007 года не претерпел.



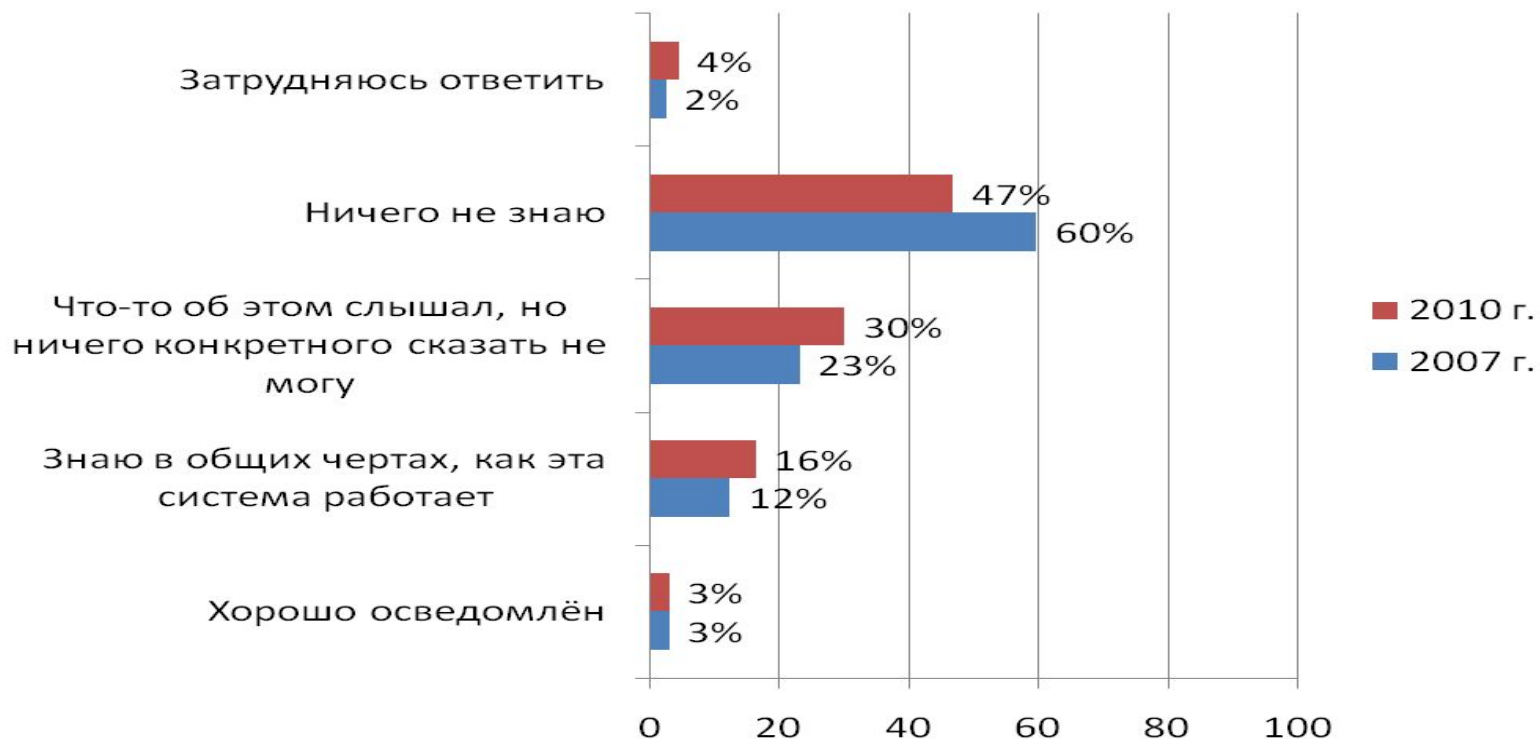
Изменилось ли Ваше отношение к банкам за последние годы? И если да, то как?





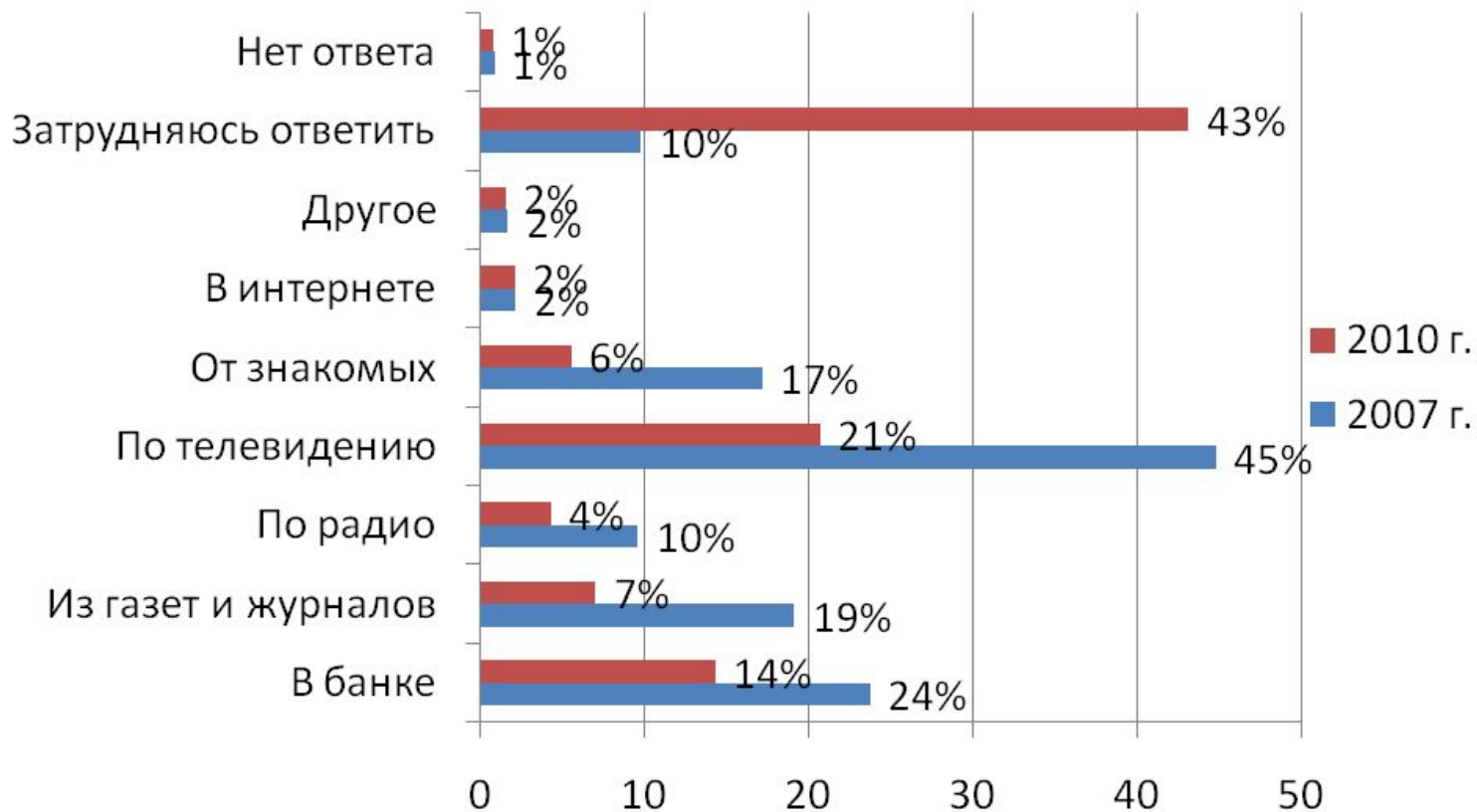
# Динамика изменения уровня информированности о ССВ

Пожалуйста, оцените насколько хорошо Вы знакомы с системой страхования вкладов в российских банках



# Источники информации о системе страхования вкладов

## Откуда Вы узнали о страховании вкладов?



- ✓ Инвестиции в недвижимость рассматриваются как желаемый, но недоступный вариант, а некоторыми – как крайне рискованный. В 2007 году инвестиции в недвижимость были основным приоритетом.
- ✓ Банковские депозиты стали почти безальтернативным сберегательным инструментом.
- ✓ Повышение «планки» страхового покрытия не приведёт к значительному увеличению объёмов и сроков депозитов.

- ✓ Высокодоходные вкладчики сначала выбирают банк и лишь затем вклад.
- ✓ Основным требованием к вкладу является возможность гибкого и оперативного управления собственными средствами.
- ✓ По сравнению с 2007 годом уровень информированности о системе страхования вкладов существенно вырос.