

Когда на гербе  
Горнозаводска  
появился кристалл?



(Из истории герба города Горнозаводска)



Автор презентации:

учитель начальных классов

МОУ «СОШ №1»

Города Горнозаводска, Пермского края

Нечаева Лариса Владимировна

Горнозаводск      2008 г.

Горно

Пермский край



Горнозаводский район по главному хребту Северного Урала

на восточной окраине Пермского края и его западным и восточным предгорьями.

# 1876 год

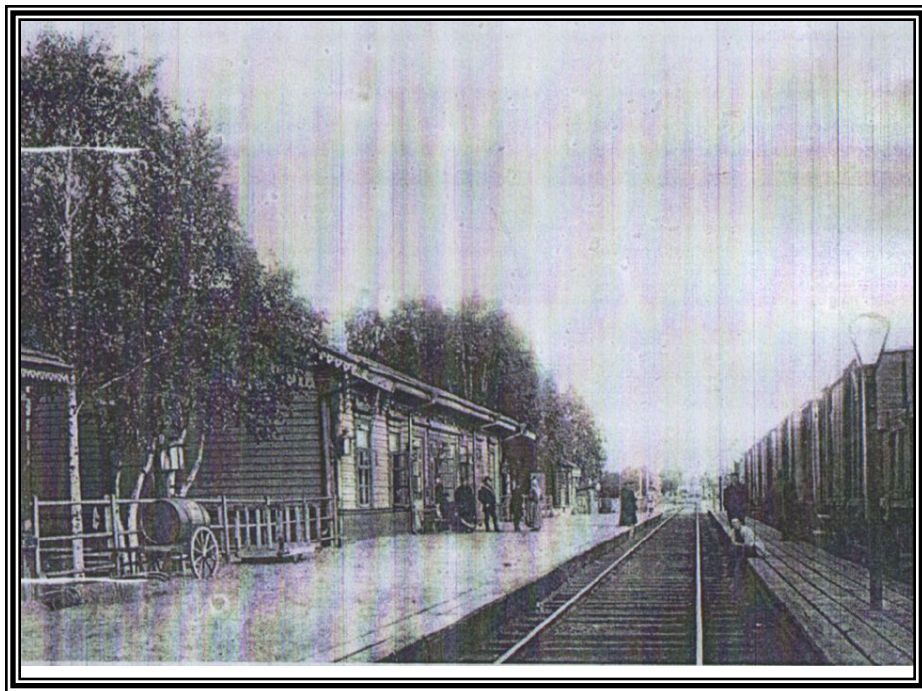
Через многовековую тайгу проводили первую горнозаводскую железную дорогу, она должна была соединить между собой местные горные заводы, отсюда её название.

Одну из станций называли «Пашия» по имени протекающей вблизи реки.

Станция была небольшой: маленький деревянный вокзал второго класса, несколько жилых домов для служащих, казарма для рабочих, два железнодорожных пути, пакгауз.

# 1913 год

К станции была проложена узкоколейная ветка из Архангело- Пашийского чугунолитейного завода для перевозки сырья, топлива, готовой продукции. С созданием перевалочной базы пристанционный поселок стал разрастаться.



Станция Пашия

1910 год



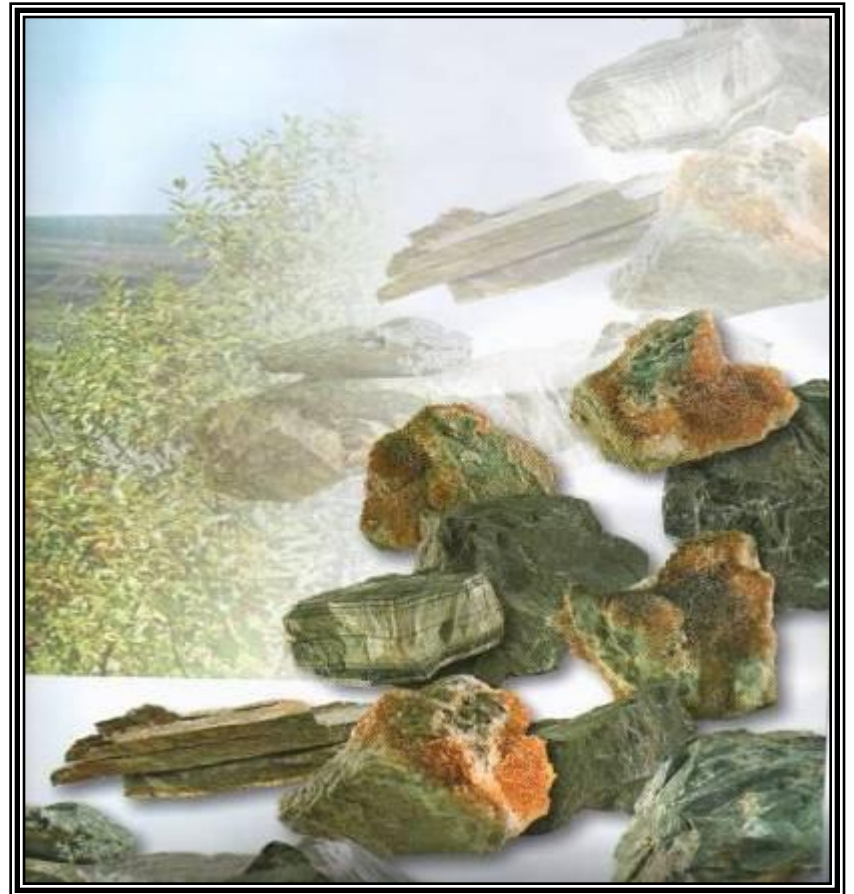
Станция Пашия

2009 год

# 1937 год

Геологи обнаружили в окрестностях поселка большие залежи известняка, давшие импульс развитию нового предприятия и поселка

Великая Отечественная война внесла свои коррективы



# 1946 год

Приехали первые строители.  
Весной 1948 года в районе станции началось  
строительство цементного завода.





1950 год

деревня Даниловка получила официальный статус  
поселка Новопашийский





# 1965 год

4 ноября 1965 года Указом Президиума Верховного совета РСФСР

поселок Новопашийский был преобразован в  
город Горнозаводск.

# 1985 год

Первая эмблема Горнозаводского района была разработана к 20 летию образования города и района Габидуллиной Татьяной, художником Горнозаводского цементного завода. Эмблема не утверждалась, но был выпущен юбилейный значок.



Значок – эмблема города Горнозаводска

**Рисунок эмблемы представляет собой как и эмблема любого города – щит, символ защиты и опоры города, на котором изображен герб- эмблема города.**

**Эмблема разделена на три части: две голубые, одна красная. Эти цвета символизируют принадлежность нашего города к РСФСР.**

**На эмблеме изображены: на красном фоне – цементный завод- флагман индустрии города; ниже изображен трактор- трубоукладчик с поднятой трубой, символизирующий причастность нашего города к стройке нефтепровода.**

**На голубом фоне изображение ели- символизирующий собой лесомассив, леспромхозы.**

**В верхней части эмблемы на темном фоне название города- ГОРНОЗАВОДСК.**



# 1994 год

К 30- летию образования города Горнозаводска и района была доработана вторая эмблема- герб района Габидуллиной Татьяной (Рот), художником АО «Горнозаводскцемент».

Утвержден герб Земским собранием Горнозаводского района 22.09.1994 года.



# 1994 год

Герб города Горнозаводска по форме представляет собой, как герб любого города – щит, символ опоры и защиты города.

Герб разделен на три части: белую, голубую, красную. Эти цвета символизируют принадлежность нашего города к России.

На гербе изображение: вращающиеся печи и цементный завод- индустрия города. Зеленый фон означает лесной массив района, в нижней части – медведь, считается символом предусмотрительности и указывает на наличии этих животных в районе.

В верхней части герба – название города –ГОРНОЗАВОДСК.



# 2000 год

Герб муниципального образования «Горнозаводский район» является олицетворением историко-географической особенности муниципального образования «Горнозаводский район», подчеркивает особую значимость данной территории в экономическом развитии Пермской области.



Герб муниципального образования «Горнозаводский район» ведет свое начало из истории данного района. Тема возникает из естественных гербовых фигур (человеческая рука, держащая кристалл, горы) которые характерны для муниципального образования «Горнозаводский район», являются неотъемлемой частью историко- географического обозначения. Кристалл, возникший из горных недр в человеческой руке, говорит о нахождении здесь первого российского алмаза в 1829 году, о сметных природных богатствах, находящихся на горных массивах района. Тема герба подсказана и исторически сложившимся наименованием «Горнозаводск», именно так именовали этот район с 18 века. Природная кладовая Уральских гор, открыв свои богатства человеку, подсказала ему и географическое название - Горные заводы, промышленность в горах. Поэтому геральдическая фигура гор убеждает в том, что город находится в горах, которые покоятся на зеленом ковре растительности. В верхней части пересеченного щита находится герб Пермской области, подчеркивающей нахождение муниципального образования «Горнозаводский район» на территории Пермской области.



герб Горнозаводска, 2000



герб Перми

# Геральдическое описание гласит:

- «Щит пересеченный. В верхнем червленом поле серебряный медведь, идущий вправо на его спине Евангелие в золотом окладе с изображением восьмиконечного креста.
- По центру располагается серебряный крест, непосредственно венчающий Евангелие.
- В нижнем лазоревом поле серебряные горы на зеленом подножии с разбросанными по нему серебряными камнями.
- Из гор возникающая обращенная вверх рука натурального цвета в золотом одеянии, держащая серебряный кристалл ромбовидной формы.
- Щит венчает серебряная башенная о трёх зубцах корона.
- За щитом два накрест положенных золотых молотка, соединенные Александровской лентой с наименованием города внизу серебром «ГОРНОЗАВОДСК»





Но одновременно можно использовать герб и без принадлежности к областной территории. В таком случае геральдический щит полностью покрывается лазоревым полем, но основные геральдические фигуры (человеческая рука с кристаллом, горы) остаются неизменными, так же как и украшение щита (о трех зубьях корона, золотые молотки, перевитые Александриевской лентой).



# Статус герба

Герб муниципального образования  
«Горнозаводский район» -


***это опознавательный – правовой ,эмблемный знак,***

**составленный по геральдическим правилам и  
являющийся**

***юридической эмблемой местного самоуправления.***

# Герб муниципального образования «Горнозаводский район» помещается:

- на печатях, официальных бланках органов местного самоуправления;
- на зданиях органов местного самоуправления, их структурных подразделениях;
- в залах заседаний и кабинетах администрации муниципального образования «Горнозаводский район» и Земского собрания муниципального образования «Горнозаводский район»;
- на официальных печатных изданиях администрации муниципального образования «Горнозаводский район» и Земского Собрания муниципального образования «Горнозаводский район», а также на визитных карточках депутатов Земского собрания, должностных лиц администрации муниципального образования «Горнозаводский район»;
- на Почетной грамоте администрации муниципального образования «Горнозаводский район», нагрудных знаках и значках «Почетный гражданин муниципального образования «Горнозаводский район», знаке депутата Земского собрания муниципального образования «Горнозаводский район».



У каждого из нас есть малая родина- то место, где мы родились, где наши корни.

Нашему городу скоро всего 45 лет. Но нам уже есть, что рассказать о прошлом. Есть страницы в его истории, которыми может гордиться каждый горнозаводчанин, это отражено в гербе Горнозаводска.

# Библиография :

- Об утверждении положения «О гербе города Горнозаводска: Решение Земского собрания Горнозаводского района № 241 от 1 сентября 2000 г.
- Об утверждении положения «О гербе муниципального образования «Горнозаводский район»: Решение Земского собрания Горнозаводского района № 92 от 30 января 2002 г.// Консультант Плюс: Пермский Выпуск. – 2002 г.
- Горнозаводскцемент: надёжность уральской марки: Из истории индустриальной культуры Урала /отв. ред. Е.Штубова, В. Фурман. – Екатеринбург. – 2005. – 127с.: ил.
- И появился на карте Горнозаводск: к 30 – летию образования города / сост. Т.Н. Кашицына, Т.В. Гашева// Дайджест. – Горнозаводск. – 1995 г.
- Иванов И. Здесь даже небо и то в алмазах / И. Иванов //Звезда. – 1993 г.
- Наш небольшой, но славный городок...:/ сост. Шарапова М.С // папка статей