



БЕЛОРУССКИЙ ГОСУДАРСТВЕННЫЙ УНИВЕРСИТЕТ
Факультет международных отношений
Кафедра восточных языков

Символика иконографии Ваджраяны



Коваль Д. Ю.

Научный руководитель: старший
преподаватель Исаченкова М. А.



Цель работы – определить элементы символики иконографии Ваджраяны, их связь с основными положениями учения Алмазной Колесницы.

В задачи исследования входит:

- Изучить основные идеи учения Ваджраяны (*Анатмавада*, теория *Татхагатагарбхи*, представления о *Трикае* и *Траялоке* и т.д.);
- Исследовать изображения на *танка*, выделить основные символы;
- Определить значение символов иконографии и их место в системе идей Алмазной Колесницы.

Объект исследования – символы изображений на традиционных тибетских иконах *танка*.

Предмет исследования – тибетская традиционная иконография как отражение мировоззренческих принципов учения Ваджраяны.



Актуальность научной работы заключается в том, что она является первым исследованием традиционной буддийской живописи *танка* в Беларуси.

Полученные **результаты** работы могут иметь практическое применение в лекциях по религии, философии, искусству Востока.

Представленные **изображения танка** могут послужить наглядным пособием для изучающих буддийскую традицию.



- ❖ В первой главе работы дается понятие божества в тибето-монгольской традиции, рассматривается символизм божеств в *Бардо Тхедол* и их роль в ритуалах Ваджраяны, представляется классификация божеств Алмазной Колесницы.
- ❖ Вторая глава посвящена подробному описанию изображений основных представителей пантеона Ваджраяны. В главе представляется четкая система связей между различными божествами Алмазной Колесницы по критерию их принадлежности одному из пяти семейств дхьяни-будд.
- ❖ В результате анализа изображений божеств, представленного в главе второй, в третьей главе дается описание и устанавливается значение основных элементов (символов) иконографии Ваджраяны, которые, как показало исследование, формируют определенную знаковую систему.



Иконография Ваджраяны – уникальное явление в религиозном искусстве народов мира. Она сочетает в себе черты нескольких культурных пластов разного времени и традиций: тибетских добуддийских шаманских верований, индийского тантризма и шиваизма, буддизма Махаяны. Элементы иконографических изображений танка в своей основе содержат универсальные символы, связанные с общечеловеческими представлениями о мироздании и духовном опыте. В связи с этим исследование символики иконографии Ваджраяны открывает новые возможности для сопоставительного анализа религиозного искусства различных традиций.



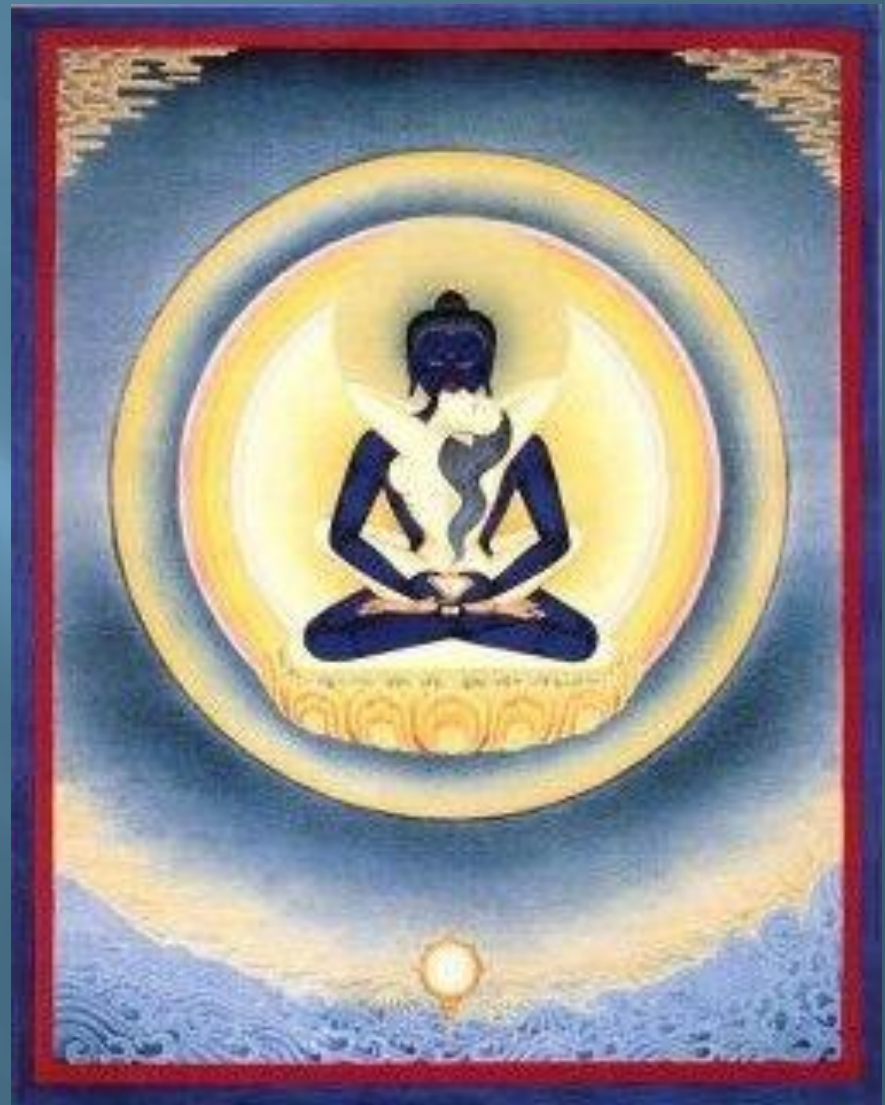
Танка – произведение традиционной тибетской иконографии. Танка выполняется с использованием клеевых красок или отпечатывается на шелке, либо хлопчатобумажной ткани, загрунтованной смесью из мела и животного клея. Изображение создается одним художником либо группой мастеров в соответствии со строгими канонами. Танка может иметь размеры от нескольких квадратных сантиметров до нескольких квадратных метров.



В традиции Ваджраяны **божество** – это сложный, глубоко символический образ представителя буддийского пантеона. Он представляет собой архетип и является центральным компонентом практики поиска отражений элементов данного образа в сознании верующего для пробуждения природы будды, лежащей в основе всех элементов психики.



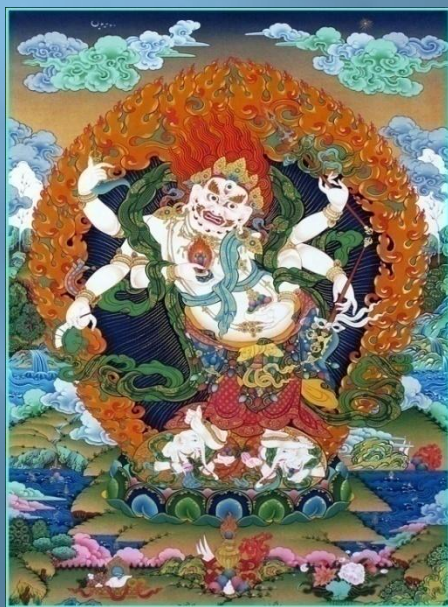
Ади-Будда –
изначальный
будда, принцип
существования
состояния будды
и возможности
его достижения.





Из Ади-Будды эмануируют пять дхьяни-будд (будд медитации), содержащих основные аспекты существования макрокосма и микрокосма, находящихся в единстве. Из пяти будд медитации эмануируют все остальные божества, имеющие принадлежность к одному из пяти семейств божеств.

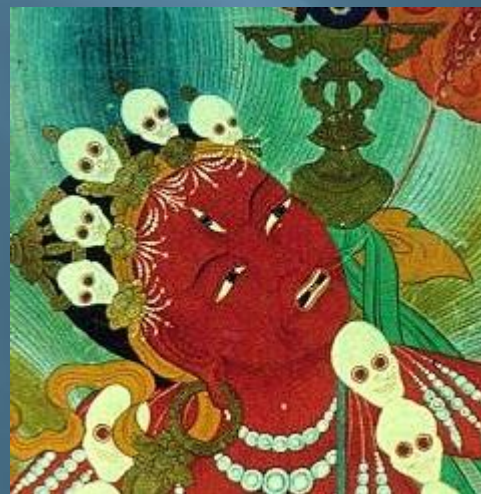


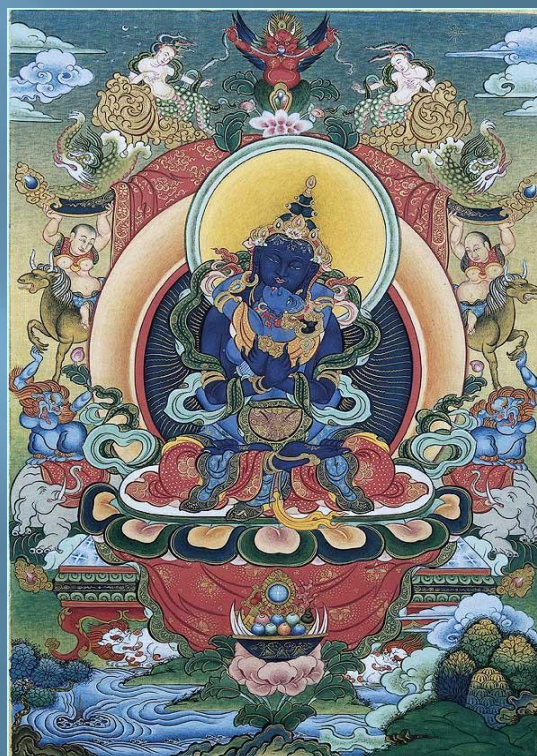


Божества на *танка* изображаются в различных, порой противоположных, ипостасях — мужских и женских, мирных и грозных — которые есть различные аспекты одного и того же.



Пороговые символы – элементы образа божества, которые в человеческом сознании воспринимаются как отвратительное, пугающее, социально не одобряемое, запретное, а в духовных практиках тантрического направления призваны выводить сознание адепта за пределы двойственного восприятия мира.





Особым типом изображения является *яб-юм* – изображение пары божеств в любовном соитии. *Яб-юм* выражает важнейший принцип буддизма Ваджраяны – единство внутренне постигаемой в результате озарения мудрости *праджня* и метода ее постижения *упаи*. Мудрость *праджня* выступает как женское, а метод *упая* как мужское начало.





Рассмотрим пример изображения мирного божества.

На этой *танка* изображен Манджушри – бодхисаттва, воплощающий мудрость всех будд. Он изображен в виде молодого царевича. Молодость указывает на то, что постижение изначальной мудрости достигается не благодаря умудренности годами, а вследствие озарения. Царские атрибуты и украшения характерны для образов бодхисаттв, в отличие от будд, изображаемых в монашеском одеянии. Монашеские атрибуты будд символизируют их отрешенность от мира, в то время как царские атрибуты бодхисаттв являются символом того, что они отказались от Освобождения ради себя и воплощаются в мирадах миров сансары, над которой они властвуют. Диадема бодхисаттвы является символом принятия пути помощи всем страдающим в сансаре. Цвет тела бодхисаттвы желтый – цвет будд и достижения состояния будды. Вокруг его тела *тигла*, вокруг головы – ореол – символы высоких духовных достижений. Его особыми атрибутами являются пламенеющий меч и книга. Пламенеющий меч в правой руке – символ рассечения мрака невежества. В левой руке, сложенной в *витарка-мудре* (мудрее аргументации) он держит голубой лотос, на котором находится книга. Обычно считается, что это *Праджняпарамита-сутра* – Сутра Запредельной Мудрости.



Рассмотрим пример изображения гневного божества

На данной танка изображен Ямантака – одна из грозных ипостасей Манджушри. Его образ обладает множеством пороговых символов. Он изображается в союзе со своей *праджней* (изображение *яб-юм*). Ямантака имеет синий цвет тела. У него 9 голов, основная голова бычья, самая верхняя – принадлежит Манджушри, что указывает на его проявление. Божество имеет шестнадцать ног и тридцать четыре руки. Духовные супруги обнажены – символ свободы от обусловленностей, их волосы стоят дыбом – символ Просветления. За его спиной пылает огонь. Ногами Ямантака попирает врагов Учения как людей и животных, так и богов. Образ Ямантаки имеет множество элементов, восходящих к индийской тантрической традиции и шиваизму, а также большинство символов уходят корнями в добуддийские архаические представления о мире и духовном опыте.



Выводы работы.

1. Ключевым элементом изображения на танка являются **божества** традиции Ваджраяны, которые понимаются как **сложный, глубоко символический образ** представителя буддийского пантеона. Он представляет собой архетип и является **центральным компонентом** практики поиска отражений элементов данного образа в сознании верующего для пробуждения природы будды, лежащей в основе всех элементов психики.
2. Символы и атрибуты изображений божеств имеют определенную **логически завершенную систему**, которая соответствует космогоническим и космологическим представлениям Ваджраяны. Благодаря строгости канонических правил выполнения иконографических изображений, **символы имеют регулярную воспроизводимость и образуют определенную знаковую систему**, где они **связаны и противопоставлены друг другу**.
3. Изображения на *танка* отражают важнейший принцип буддизма Ваджраяны – **единство внутренне постигаемой в результате озарения мудрости *праджни* и метода ее постижения *упаи***.
4. Важнейшим компонентом иконографии Ваджраяны, отражающим идею о единстве добра и зла и необходимости выхода за их пределы, является наличие **пороговых символов** (обычно у гневных божеств).
5. Большинство символов иконографии Ваджраяны имеют **древнее добуддийское происхождение** и отражают **универсальные для разных народов архаические представления** о мироздании и духовном опыте.



СПАСИБО ЗА ВНИМАНИЕ !

