

Легенды земли Спировской

«Привлекательность туристических
маршрутов Спировского района»

Разработал:

Прошкин Михаил Иванович

преподаватель ОБЖ

МОУ СОШ № 2 п. Спирово.



Цели занятия

1. Образовательные:

- сформировать понятие о туристических маршрутах по малой Родине.

2. Воспитательные:

- развитие умений выявлять интересные сведения о своем крае, о привлекательности своего района, в туристическом плане .

3. Развивающие:

- развитие познавательного интереса к изучению новых маршрутов путешествий по родному краю и применения этих знаний на практике;
- развитие стремления к самостоятельному поиску знаний.



Земля Спиrowsкая



Первое упоминание о Спиrowe относится к 1545 году. В книге «Бежецкой пятины» за 1545 год в погосте Егорьевская мокрынь значится «займище Спирково без пашни». «Бежецкой пятина» - это одна из пяти частей земель Великого Новгорода. Она делилась на волости и погосты. В Новгородское время на территории района располагалось три погоста.

Земля Спировская



Своим рождением поселок Спирово был обязан строительству Октябрьской железной дороги между Петербургом и Москвой. Впервые станция Спирово упоминается на карте Менде в 1847 году: «станция Спирово II класса, больница, кирпичный завод, д. Спирово 41 двор, д. Карабиха 29 дворов, д. Пеньково 12 дворов».

Земля Спировская

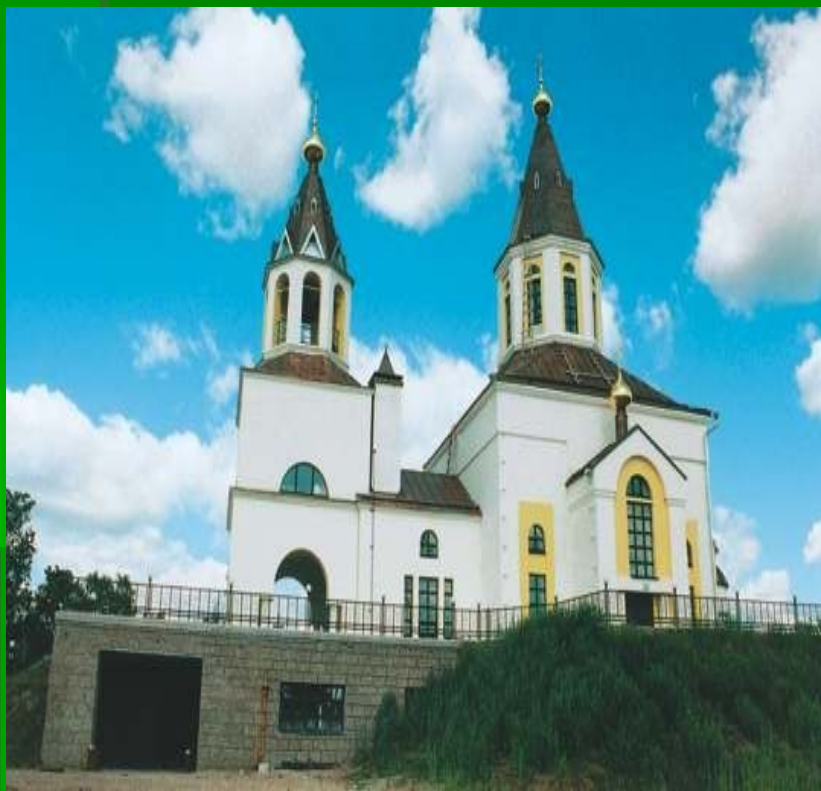


- По переписи 1886 года в поселке Спирово проживало 500 человек. Вот сведения из «Статистического сборника» областного архива: «Станция Спирово стоит на юго-западной границе Песчаницкой волости представляет собой довольно крупный местный торговый центр. Об этом можно судить по обилию в нем торговых заведений: мануфактурных лавок -8, мелочных – 30, чайных -10, пивных -2, казенных винных лавок -1, постоянных дворов -3, трактиров – 1. Торговое положение в значительной степени обязано существованию расположенных поблизости двух стекольных заводов Чернорученского и Ребровского ».

В1890 году был построен небольшой стекольный завод в Спирове.

Итак, поселок Спирово складывался, как поселок железнодорожников и стеклоделов

Земля Спировская



- Поселок Спирово представлял собою железнодорожную станцию с комплексом служб, подсобных сооружений и казарм для железнодорожников. На станции происходила смена паровозов и поездных бригад, заготовка дров, набор воды, осмотр и ремонт подвижного состава. При станции было построено депо.
- Для снабжения паровозов водой была сооружена дамба на р. М. Тигма. Так образовалось искусственное водохранилище.
- Важным сооружением поселка стал вокзал с пассажирским залами.

Земля Спировская



- . В центре поселка был построен Успенский женский монастырь. Освящение церкви монастыря состоялось в 1878 году. Монастырь имел земельные владения в селении Катиха. В настоящее время в здании церкви располагаются отдел культуры и отдел народного образования. Трапезная и просфорная Смоленского храма занимали нижний этаж магазина Дом и Дача. Монастырь был огорожен высоким кирпичным забором с металлическими коваными воротами. Над воротами кирпичная арка с росписями.
- На месте монастыря в 2007 году установлен Поклонный Крест

Древний Выдропужск



На главном тракте России Москва – Санкт-Петербург недалеко от [Торжка](#) На главном тракте России Москва – Санкт-Петербург недалеко от Торжка и [Твери](#) находится древний Выдропужск. О нем писали в мемуарах и путевых заметках практически все иностранные дипломаты и путешественники, посетившие Россию в XVI-XVIII вв.: Сигизмунд Герберштейн (1517), Якоб Ульфельдт (1578), Николаас Витсен (1664-1665), Эрик Пальмквист (1674), Ф.В. Берхгольц (1721-1725), Франсиско де Миранда (1786-1787) и другие

Древний Выдропужск



1654 г. царь Алексей Михайлович пожаловал погост валдайскому Иверскому монастырю. В XVIII веке село было возвращено в государственную казну. Расположение на “бойком” сухопутном тракте способствовало развитию в Выдропужске ямщицкого промысла, население содержало постоянные дворы, вело торговлю. В XIX в. по описанию И.Глушкова “большой, хорошо выстроенный, имеющий справных лошадей, ям, стоит по обеим сторонам Тверцы, через которую проезжают по плавучему мосту.

Из истории Выдропужска



Далее в описании И.Глушкова говорится: “ На правой стороне яма, в особом месте, находится каменная хорошей архитектуры церковь, а при выезде, на высокой горе, императорский двухэтажный каменный дворец, из которого во все стороны прекрасные видны картины”. Таким, очевидно, запомнился Выдропужск, не только публицисту, уроженцу г. Твери, но и многим проезжавшим здесь писателям: А.Н. Радищеву, А.С. Пушкину, Т.Г. Шевченко, Л.Н. Толстому и другим. В “Путешествии из Петербурга в Москву” А.Н. Радищева есть глава «Выдропуск» . С церковной историей села связано появление “Повести о Выдропусской иконе Божией Матери” (16 в.).

Древний Выдропужск



- Древнее новгородское село Выдропужск, находящееся сейчас в пределах Спировского района Тверской области с незапамятных времен славится местными святынями, - двумя святыми источниками, - Покровским и Георгиевским, а больше всего чудотворной иконой Божией Матери Одигитрии, т.е. Путеводительницы, называемой по месту своего нахождения также и Выдропужской. Слава об этой иконе идет еще со времен новгородской независимости. Никто не помнит теперь точной даты первого чуда совершившегося от иконы, однако известно, что она привлекла внимание к себе тем, что уцелела после мощного пожара полностью уничтожившего церковное здание в селе.

Из истории Выдропужска



Древнее село – место рождения ученых, филологов-славистов Н.А. и П.А. Лавровских. Оба брата окончили Новоторжское духовное училище, учились в Тверской духовной семинарии, были членами Петербургской Академии наук и ректорами Варшавского университета. Как авторы трудов о памятниках древнерусской письменности известны во всем мире. П.А.Лавровский похоронен у стен Выдропужской церкви Смоленской Божией Матери. Здесь же покоится прах архитектора С.И. Чевакинского, при участии которого этот храм строился. С церковной историей села связано появление “Повести о Выдропужской иконе Божией Матери” (16 в.).

- В селе – действующая церковь Смоленской Божией Матери, два святых источника- Покровский и Георгиевский

Из Тверского топонимического словаря



ВЫДРОПУЖСК – с. (Спир. район) – На карте Менде с. ВЫДРОПУСК с каменной Одигитриевской церковью, освященной во второй половине 18 века и с каменной Смоленской церковью, освященной в 1784 году. от *выдропуск* – выдряной гон, притон, лов. Старинное село стоит на берегу реки Тверцы. Вероятно, этот промысел был развит здесь.

Усадьба Дубровка



Усадьба в Дубровке находится в 28 километрах от п. Спирово. Знаменита она тем, что принадлежала генерал-лейтенанту, герою Отечественной войны 1812 года Н.М. Свечину (1772-1849), чей портрет находится в Военной галерее Зимнего дворца Санкт-Петербурга. По проекту Николая Александровича Львова в усадьбе возведена Спасская церковь (1813 год). Кирпичная, с белокаменными деталями декора, церковь выстроена в стиле классицизма. У её стен - могила Н.М. Свечина.

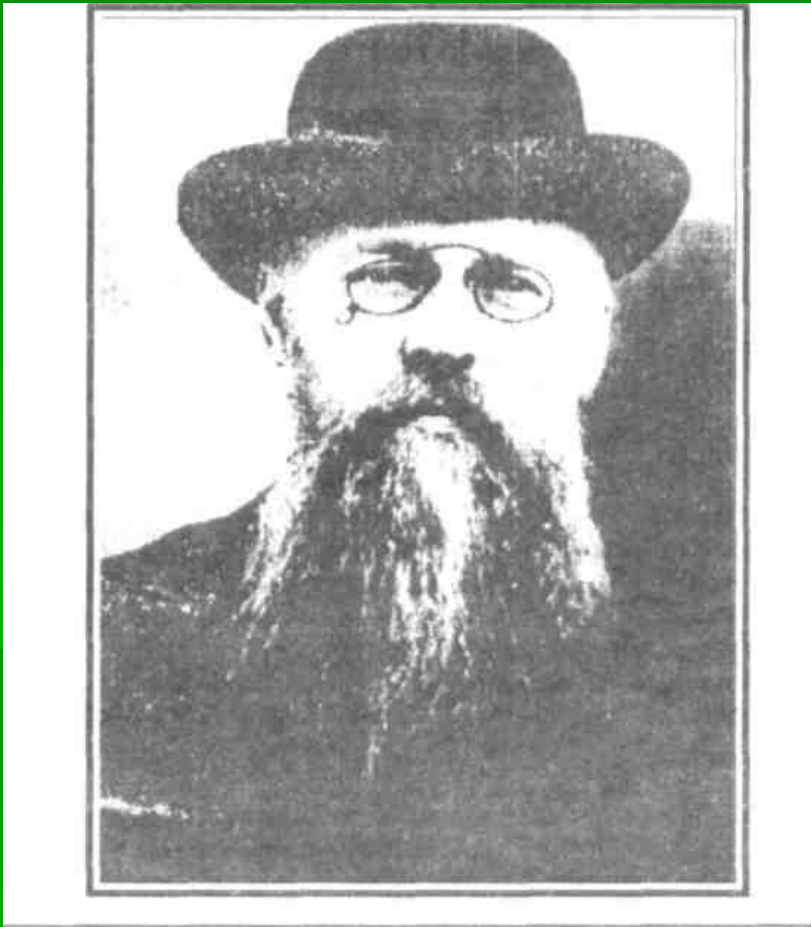
Село Бабье на реке Тверце



Село Бабье это древнее село упоминается в писцовой книге Бежецкой пятины за 1545 год Существует преданье о том, что татары вырезали всех мужчин от мала до велика чтобы подавить сопротивление русских, лишив потомства. Но живо богатое красивое село на берегу Тверцы В 1823 году была построена церковь Святого Николая, а в 1824 г был освящен придел в честь Параскевы Пятницы. Тогда же началась роспись храма и лишь в 1832 году освящен главный придел.

В приход входили деревни:
Домославль, Цирибушево,
Спирово, Калягино, Яковцево,
Добрыново, Ладеньково, Юхово,
Горбуново, Козлово русское,
Зыбуново, Локтево, всего было 12 деревень

Село Бабье на реке Тверце



В селе Бабье родился в 1864 году философ и богослов, друг и последователь идей Толстого - Новоселов Михаил Александрович. Дед его был священником. Здесь и крестили его в местной церкви.

- М.А. Новоселов был идейным руководителем Православия в Москве. Р.Матюнин сказал: «Называя Новоселова среди известнейших философов того времени Флоренского, Бердяева, Булгакова, Вл. Соловьева, Розанова, мы не погрешим против истины, если скажем, что он был им ровней». Публицистическая, издательская деятельность Новоселова М.А. высоко ценилась духовенством.

До революции с1902-1917г.г. выходит 39 выпусков «Религиозно- философской библиотеки» и 20 книг "Религиозно-философская библиотека", а также много других печатных материалов в защиту православной веры. В Вышнем Волочке Новоселов выпустил несколько брошюр, а потом занимается издательской деятельностью в Москве и Сергиев Посаде. Сегодня, когда русский народ переживает глубокий мировоззренческий кризис, пример его духовных исканий представляется нам, его потомкам особенно интересным и поучительным

Тверце



- В селе Бабье родился художник Константин Сергеевич Первухин (1885-1968). Здесь в Никольской церкви служил его отец Сергей Григорьевич. Своими же учителями художник считал И. Левитана и В. Серова, следуя за ними и продолжая лирико-романтическую линию русского пейзажа.
- Произведения К. С. Первухина наполнены нежными поэтическими интонациями, философскими обобщениями. Пейзаж для художника является средством познания жизни. Работы художника экспонировались на всесоюзных художественных выставках.

Матвеевский храмовый комплекс



Церковные сооружения Георгиево-Чудинского погоста - другой мир, над которым господствуют сельские храмы, мир русской природы, такой же строгой и поэтичной, как и ансамбль церквей, отражающихся в синих водах большого пруда.

- Храм Преображения Господня и Рождества Пресвятой Богородицы построен в 1860 году. Рядом, взмыл на высоту почти сорока метров храм Святого великомученика Георгия Победоносца и святой великомученицы Варвары. В подклете-фамильная усыпальница Карачинских и Энгельгартов.

Матвеевский храм

- Храм назван в честь Преображения Господня, именно это название закрепилось за церковью после освящения второго Спасо-Преображенского престола 8(21) сентября 1864 года, и цвет храму дан яркий и праздничный. Желтый в память об Евангельских словах: «Лицо Его просияло как солнце», а белый – «Одежды Его сделались белы, как свет.(Мф; 17,3) Так и стоит храм молчаливым напоминанием о великом событии – преславном Преображении Христовом на Фаворе .



Музей сельского прихода в Матвеево



- Музей сельского прихода, где воссоздается история Георгиевско-Чудинского прихода. У этого Музея есть ряд особенностей:

Во-первых, это единственный на территории области музей, посвященный многовековой, богатой на события истории сельского прихода, который, при этом, можно назвать типичным для дореволюционной России.

Во-вторых, в Музее представлены материалы как по истории прихода, так и посвященные бытовому укладу народа, таким образом, в экспозиции рассматривается неразрывная связь жизни русского народа с жизнью прихода.

В-третьих, Музей создан по инициативе школьника, при поддержке энтузиастов, которым удалось добиться размещения Музея в здании бывшей церковно-приходской школы, отремонтировать ее, подготовить для размещения экспозиции. Экспонаты для Музея передаются на хранение жителями прихода. Это придает Музею поистине народный характер.

литература



Выдропужск- старинное русское село п/р Ермишкиной О.К. Тверь.
2006г.

. Головкин А.Н. В краю двух культур Ржев 2005г

История Тверского края. Учебное пособие. Под общей редакцией В.М.
Воробьева. Тверь, 1996.

Макарова Е.А. Слависты Лавровские – уроженцы села Выдропужск
Тверь 2006г

Спирово и Спировский район с древнейших времен до начала XX века.
Составители Казенова Е. С. Москвина м.И. Тверь 2000г

История земли Спировской. Составитель Москвина М.И. В Волочек
2007г

Из истории географических имен Спировского района газета
«Спировский краевед» №1-№6 2007г.

Новоселов М.А. Письма к друзьям. (Под редакцией Е.С. Полищука). М.,
1994..

Тверской топонимический словарь п/р В..М. Воробьева Тверь 2005г