



Программа психолого-педагогического сопровождения детей от рождения до поступления в школу

Муниципальное дошкольное образовательное учреждение
Детский сад № 5 общеразвивающего вида с приоритетным
осуществлением физического развития воспитанников
второй категории
п. Максатиха



Детский сад № 5

сатиха, ул. 40 лет

бря, д. 6

азвивающего вида 2-й

ории

ровня, с приоритетным

лением физкультурно-

вительной работы с

и.

ующая: Никитина

Людмила

Николаевна

Телефон: 8- (48253)-2-21-56

В 1977 году деревообрабатывающим комбинатом было сдано в эксплуатацию ДОУ для детей своих работников.

1994 год – Детский сад переведен на баланс поселковой администрации, далее на баланс ОО.

Паспорт педагогического коллектива:

Детский сад рассчитан на 110 мест, имеет 6 групп. Контингент детей на настоящее время 117 человек.

В саду работают 16 педагогических работников. Из них 13 человек имеют среднее - специальное педагогическое образование, 1 человек – высшее.

По аттестации имеют квалификационные категории: высшая – 1 чел., 1-я категория – 12 чел., 2-я категория – 3 чел. Отличников народного просвещения – 2, награждены грамотами МО – 2 педагога.

Заведующая МДОУ Детский сад № 5	Никитина Людмила Николаевна
Образование	Высшее педагогическое
Категория	Высшая, Отличник народного просвещения
Стаж педагогической работы	36 лет, в данном детском саду 30 лет

Заместитель заведующей по воспитательно-метод. работе МДОУ Д/сад №5	Суворова Татьяна Константиновна
Образование	Среднее-специальное
Категория	Первая, Отличник народного просвещения
Стаж педагогической работы	34 года, в данном детском саду 30 лет

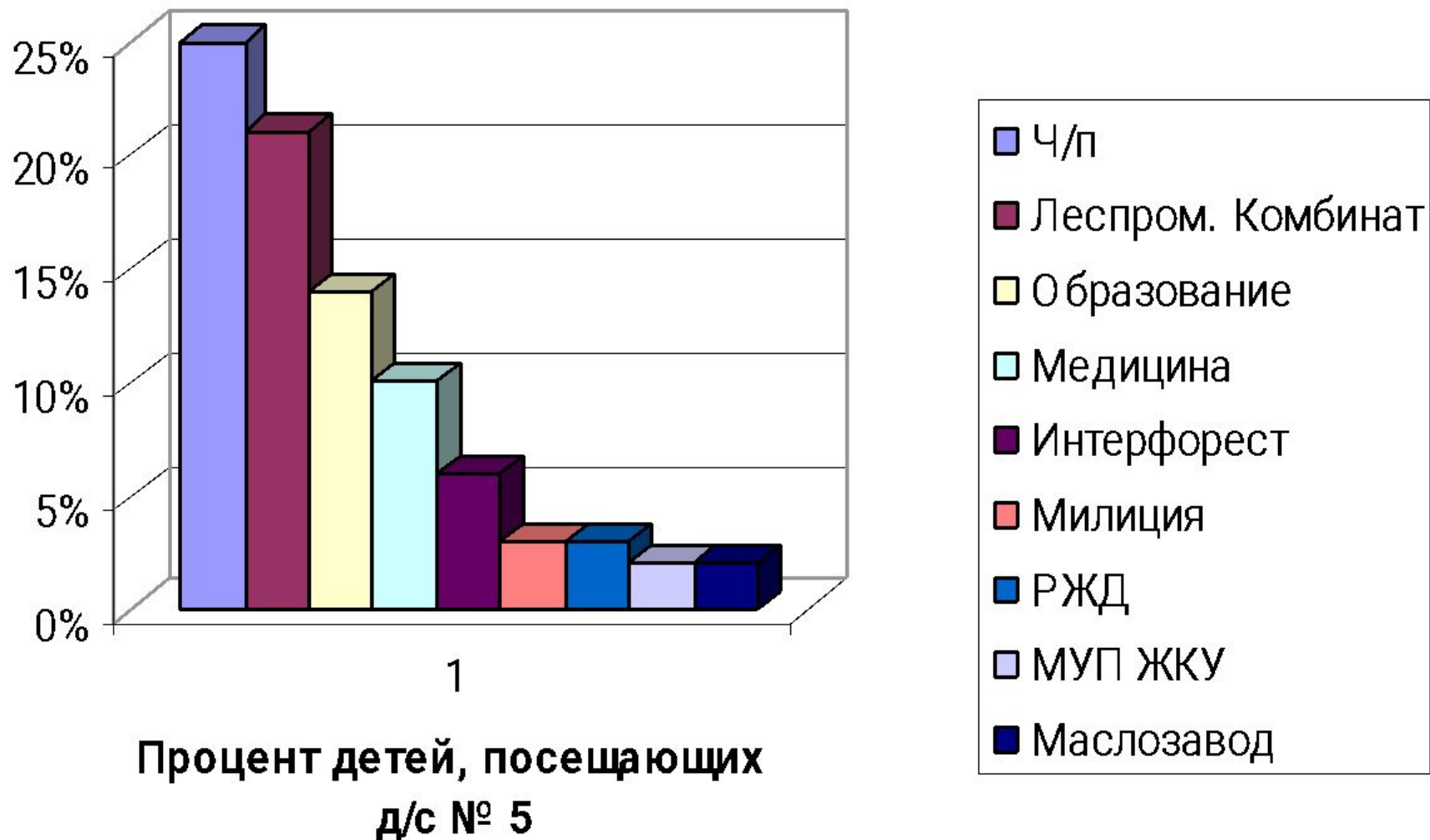
Музыкальный руководитель МДОУ Детский сад № 5	Егорова Людмила Юрьевна
Образование	Среднее-специальное
Категория	Первая
Стаж педагогической работы	34 года, в данном детском саду 30 лет

Инструктор по физической культуре МДОУ Детский сад № 5	Калита Нина Ивановна
Образование	Среднее-специальное
Категория	Первая
Стаж педагогической работы	28 лет, в данном детском саду 5 лет

Воспитатели

№	Фамилия, имя, отчество	Образование	Категория	Педагогический стаж	В данном учреждении
1	Васильева Людмила Васильевна	Среднее-специальное	Первая	29 лет	29 лет
2	Гасова Татьяна Валентиновна	Среднее-специальное	Первая	26 лет	26 лет
3	Пьявка Татьяна Викторовна	Среднее-специальное	Первая	26 лет	26 лет
4	Смирнова Валентина Владимировна	Среднее-специальное	Первая	24 года	24 года
5	Смирнова Нелли Владимировна	Медицинское	Первая	33 года	30 лет
6	Соловьёва Татьяна Владимировна	Среднее-специальное	Первая	27 лет	27 лет
7	Сергеева Ольга Сергеевна	Среднее-специальное	Первая	29 лет	12 лет
8	Смирнова Галина Николаевна	Среднее-специальное	Первая	23 года	23 года
9	Веселова Татьяна Николаевна	Среднее-специальное	Первая	12 лет	12 лет
10	Скобелева Майя Анатольевна	Среднее-специальное	9 разряд	6 лет	4 года
11	Мехтиева Светлана Алексеевна	Среднее-специальное	Вторая	23 года	23 года
12	Кривошеева Надежда Александровна	Медицинское	Первая	27 лет	11 лет

Предприятия, на которых работают родители детей посещающих детский сад № 5



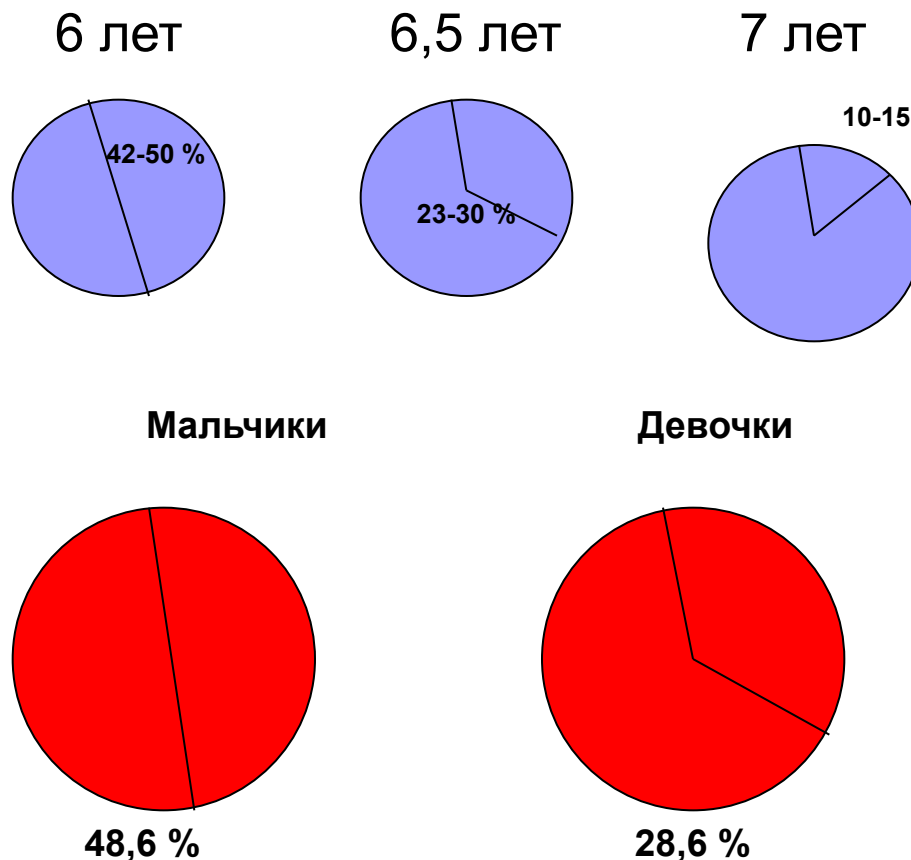
Здоровье маленького ребёнка – дошкольника – бесценное богатство, которого должно хватить на всю оставшуюся жизнь.

Многочисленные научные исследования свидетельствуют: рост отклонений в состоянии здоровья происходит в период пребывания детей в дошкольных учреждениях, учреждениях общего среднего образования.

Назрела необходимость широкого привлечения дошкольных образовательных учреждений к решению важной национальной проблемы – сохранения и укрепления здоровья детей путём создания условий для их гармоничного развития.

К систематическому обучению в школе не готов каждый третий ребёнок 6 лет

- Дети седьмого года жизни «Незрелые» дети.
- Снижение функциональных возможностей



Актуальность проблемы

Психологическое развитие детей начинается внутриутробно и наиболее интенсивно продолжается до девятилетнего возраста.

При рождении мозг ребёнка весит около 350 граммов, что составляет 25 процентов от веса мозга взрослого человека.

К 6 месяцам вес мозга достигает 50 процентов веса мозга взрослого человека, 75 процентов – к 2,5 годам и 90 процентов к 5 годам.

Коррекция и компенсация в школьном возрасте деформаций наиболее фундаментальных способностей, определяющих дальнейшее развитие ребёнка, представляет существенные трудности и требует значительно больших затрат, чем их предотвращение.

На современном этапе ребёнок погружён в визуальную среду, создаваемую телевидением, игровыми компьютерными программами, то есть живёт в пространстве готовых игровых сценариев и фрагментарных сюжетов рекламного «клипа».

Нарастают тенденции обеднения культурной среды ребёнка, усиления стандартизации в окружающем его информационном пространстве.

Психологи бьют тревогу: многие дети не умеют играть с другими детьми, у них снижена любознательность, сформирована ориентировочная деятельность, они слабо контролируют свои действия.

Нарастают проблемы, связанные с психическим здоровьем и развитием детей (задержка в умственном и речевом развитии, отсутствие воображения). Половина детей и подростков (порядка 17 миллионов) нуждается в психокоррекционной помощи.

При этом действующая система психиатрической помощи детскому населению может обеспечить потребность в психиатрической, психотерапевтической помощи не более чем на 5 %.

Для решения проблем, связанных с психическим здоровьем детей в первую очередь необходима благоприятная развивающая среда, так как среда выступает как самоценный компонент образования – «жизненный мир», в котором закладываются главные качества ребёнка.

В возрастные периоды, когда происходит наиболее интенсивное развитие определённых систем организма, стимулирующее воздействие окружающей предметно-пространственной среды имеет особенно большое значение (развивающие игровые материалы, материалы для творческой деятельности и свободного экспериментирования в различных средах; многофункциональные традиционные игрушки, разнообразные модули, предметы – трансформеры, современные конструкторы).

Например, недостаточные условия для двигательной активности (ограничение подвижности, отсутствие стимулов для разнообразия движений, отсутствие спортивного оборудования и игрушек двигательного характера) на протяжении первых лет жизни тормозят развитие опорно-двигательного аппарата, ведут к задержке формирования координации и ловкости, тонких дифференцированных движений.

Закономерным образом замедляется формирование соответствующих зон коры головного мозга, что неблагоприятно сказывается на развитии психики ребёнка в целом.

Если упускается время для нормальной исследовательской активности, то возникает задержка психического развития, искажающая дальнейшее развитие личности.

Развивающая предметно-пространственная среда (игры, игровое оборудование, спортивное оборудование) в детском саду в силу своей скудности и обеднённости не позволяет создать комфортные условия для реализации природного потенциала детей, для развития навыков общения и совместной игры, для сохранения физического и психического здоровья детей; лишает детей естественного и необходимого содержания дошкольного детства.

Созревание и развитие организма требуют активного состояния нервной системы, прежде всего коры больших полушарий головного мозга.

Стимулируется эта активность притоком информации из окружающего мира и позитивными эмоциями, без которых невозможна познавательная деятельность детей.

Чем активнее ребёнок, чем больше интереса вызывает у него окружающая предметно-пространственная среда, тем больше необходимой стимуляции получает его нервная система, тем полноценнее и гармоничнее «руководит» она всеми функциями организма.

Сегодня проблема успешности развития детей от рождения до года апеллирует ко всем взрослым, живущим и работающим с детьми: к родителям, педагогам, к тем, кто отвечает за «счастливое детство» по долгу службы и к тем неравнодушным людям, кто хочет и может помочь детям.

Создание развивающей предметно-пространственной среды для сохранения психического и физического здоровья детей

- это одно из направлений программы психолого-педагогического сопровождения детей от рождения до поступления в школу, которая разрабатывается и поэтапно внедряется в детском саду.

Первым шагом было создание Попечительского совета в нашем саду для привлечения внебюджетных средств с целью приобретения крупных модулей, мягких напольных конструкторов, лечебно-оздоровительного оборудования.

Вторым шагом было обращение к спонсорам, тем, кому небезразлично благополучие наших детей.

В 2009 году мы предполагаем принять участие в конкурсном отборе претендентов на грант Тверской области в сфере образования, представив программу психолого педагогического сопровождения детей от рождения до поступления в школу.

Решение задач психолого-педагогического сопровождения ребёнка не может быть ограничено областью непосредственного взаимодействия только с ребёнком, оно требует организации работы с педагогами и родителями как участниками воспитательного процесса.

Необходим переход от традиционной модели психологического просвещения к модели развития психологической компетентности педагогов.

Даже родители, ориентированные на активное участие в воспитание собственных детей, испытывают недостаток знаний в области педагогики и психологии, имеют низкую педагогическую и психологическую культуру.

Цели программы психолого-педагогического сопровождения:

- Создание системы работы объединяющей всех участников воспитательно-образовательного процесса на всех этапах становления ребёнка
- Планомерное отслеживание успешности развития детей от рождения до поступления в школу
- Изменение привычных представлений модели семейных отношений

Задачи

- Создание психологической службы (на общественных началах)
- Организация психопрофилактической работы с детьми
- Выстраивание модели перспективных форм взаимодействия детского сада и семьи
- Психолого-педагогическое просвещение
- Совместная работа с женской консультацией по проблемам психологической готовности к родительству и по развитию будущего ребёнка
- Создание развивающей предметно-пространственной среды детского сада функционально моделирующей развитие детской деятельности.

Формы работы:

- Коррекционно-развивающая помощь (индивидуальная и групповая)
- Создание детских и родительских групп по преодолению дезадаптации групп в детском коллективе и поведенческих проблем (основная работа в детской группе направлена на развитие навыков обучения и совместной игры в детском коллективе, а в родительской группе – это самостоятельное открытие родителями своих творческих способностей в воспитании ребёнка и взаимоотношениях с окружающими людьми)
- Работа психологической группы по подготовке и обучению в школе
- Социальная адаптация детей раннего возраста к посещению ДОУ
- Организация семинаров-практикумов
- Для выработки навыков общения с ребёнком в семье
- Обеспечение родителей полноценной информацией о психическом и физическом формировании детей в дошкольном возрасте, о возможных проблемах в их развитии

Программа психолого-педагогического сопровождения

Психологическая служба

Медико-педагогическая служба

1

2

3

4

5

0-1
год

3-5
лет

5-7
лет

1-3
года

**1. Сознательное
родительство. Открытие
родителями
своих творческих
способностей
в воспитании ребёнка.**

**2. Обучение семьи.
Методика возрастного
становления
ребёнка**

**3. Полноценное
позапное
обучение семьи
правильному психолого-
педагогическому
общению**

**4. Подготовка детей
к обучению в школе**

**5. Социальная
адаптация
детей раннего возраста
к посещению ДОУ**

Психологическая служба

- Ранняя диагностика психического состояния детей и индивидуальная коррекция развития
- Охрана и укрепление психического здоровья детей
- Развитие потенциальных возможностей, внутренней свободы и самостоятельности каждого ребёнка
- Создание эмоционально комфортных условий для субъектов образовательного процесса (детей, педагогов, родителей) в ДОО
- Оказание социально-психологической помощи детям
- Повышение психологической культуры педагогов и родителей
- Создание адекватной воспитательной среды в семье, как активного субъекта и полноправного партнёра педагогов в работе с дошкольниками

Медико-педагогическая служба

- Создание адаптивной педагогической среды, которая способствовала бы эффективной реализации задач ранней диагностики, профилактики и преодоления ситуаций и состояний риска в детском развитии
- Решение задач стимуляции развития ребёнка, профилактики и коррекции его недостатков силами педагогов и родителей
- Ранняя диагностика психофизического состояния детей и индивидуальная коррекция развития
- Повышение роли физического здоровья для благополучия психического развития
- Выстраивание новой модели взаимодействия детского сада и семьи

Сознательное родительство

- **Цель: подготовка будущих родителей к сознательному рождению и воспитанию детей**
- Подготовка к рождению и воспитанию здоровой и полноценной личности
- Оптимизация физического психо-эмоционального состояния будущих родителей
- Формирование у будущих родителей навыков и умений, позволяющих оптимизировать период беременности и послеродовой период
- Гармонизация семейных отношений
- Развитие и осознание чувства родительства посредством углубления эмоциональной связи между родителями и ребёнком
- Клуб будущих мам

Социальная адаптация детей раннего возраста к посещению ДОО

- Цель: Создание условий для организации психопрофилактической поддержки и раннего сопровождения детей группы риска, способствующие мягкой адаптации, формирований положительного отношения к ДОО, навыкам общения со сверстниками и взрослыми.
- Выявление детей группы риска (ослабленные, агрессивные, гиперактивные, замкнутые) начало года
- Определение диагностического минимума, диагностика ребёнка и семьи начало года и конец года
- Составление индивидуального маршрута сопровождения ребёнка 1 полугодие
- Осуществление адаптационных мер при переходе детей из домашней среды в детское учреждение, соблюдение режимных моментов в домашних условиях, режим питания, ведение адаптационных листов наблюдения до поступления в детский сад
- Разработка программы лектория для родителей до поступления в детский сад
- Занятия в школе для родителей

Подготовка детей к обучению в школе

- Цель: профилактика психологических трудностей адаптационного периода с учётом возрастных особенностей. Обеспечение непрерывного взаимодействия детского сада с семьёй для успешной подготовки к школе
- Создание системы диагностических тестов и заданий (в течение года)
- Психолого-педагогическая диагностика личностных качеств и познавательного развития ребёнка (усвоение программы, характер, уровень развития) (в течение года)
- Диагностика психологической готовности дошкольников к обучению в школе (начало и конец учебного года)
- Разработка программ индивидуального сопровождения ребёнка (1 полугодие)
- Изучение и анализ мнение родителей об актуальности проблемы (в течение года)

Подготовка детей к обучению в школе

- Консультативная помощь по подготовке детей к школе (в течение года)
- Разработка программы лектория для родителей «Как сохранить здоровье детей и подготовить их к первому классу» (в течение года)
- Родительские собрания с участием учителей и специалистов школы (один раз в квартал)
- Занятие в школе для родителей (в течение года)
- Сбор и анализ сведений о родителях и детях, изучение семей, их трудностей и запросов, а также выявление готовности семьи к сотрудничеству с дошкольным учреждением по подготовке детей к обучению в школе (опрос, анкетирование, интервьюирование, наблюдение, комплексное диагностическое обследование) (в течение года)

Ожидаемые результаты

- Финансирование дошкольных учреждений в полном объёме.
- Создание Совета по вопросам дошкольного воспитания

Функция: создание общественных фондов финансирования и контроль за распределением средств на развитие дошкольных учреждений; оценка эффективности работы детских садов.

- Привлечение к работе с дошкольниками специалистов профессионалов: педагога-психолога, социального педагога, воспитателя по физической культуре.
- Финансовая поддержка инновационной деятельности в ДОУ.
- Стимулирование труда педагогов, отработавших 20 и более лет в одном учреждении