

МОУ «Яльчикская средняя общеобразовательная школа
Яльчикского района Чувашской Республики»

Номинация: «Дорога в заповедный край»

Проект

*«Виртуальная экскурсия по памятникам природы
Яльчикского района Чувашской Республики»*

Руководитель проекта:
Тябукова Венера Витальевна
МОУ «Яльчикская СОШ»,
учитель географии

с. Яльчики-2010

Особо охраняемые природные территории - ООПТ

Главная цель создание сети ООПТ – сохранение как наиболее характерных, типичных, так и уникальных экосистем, природных ландшафтов, популяций, объектов природного и культурного наследия, разнообразия растительного и животного мира



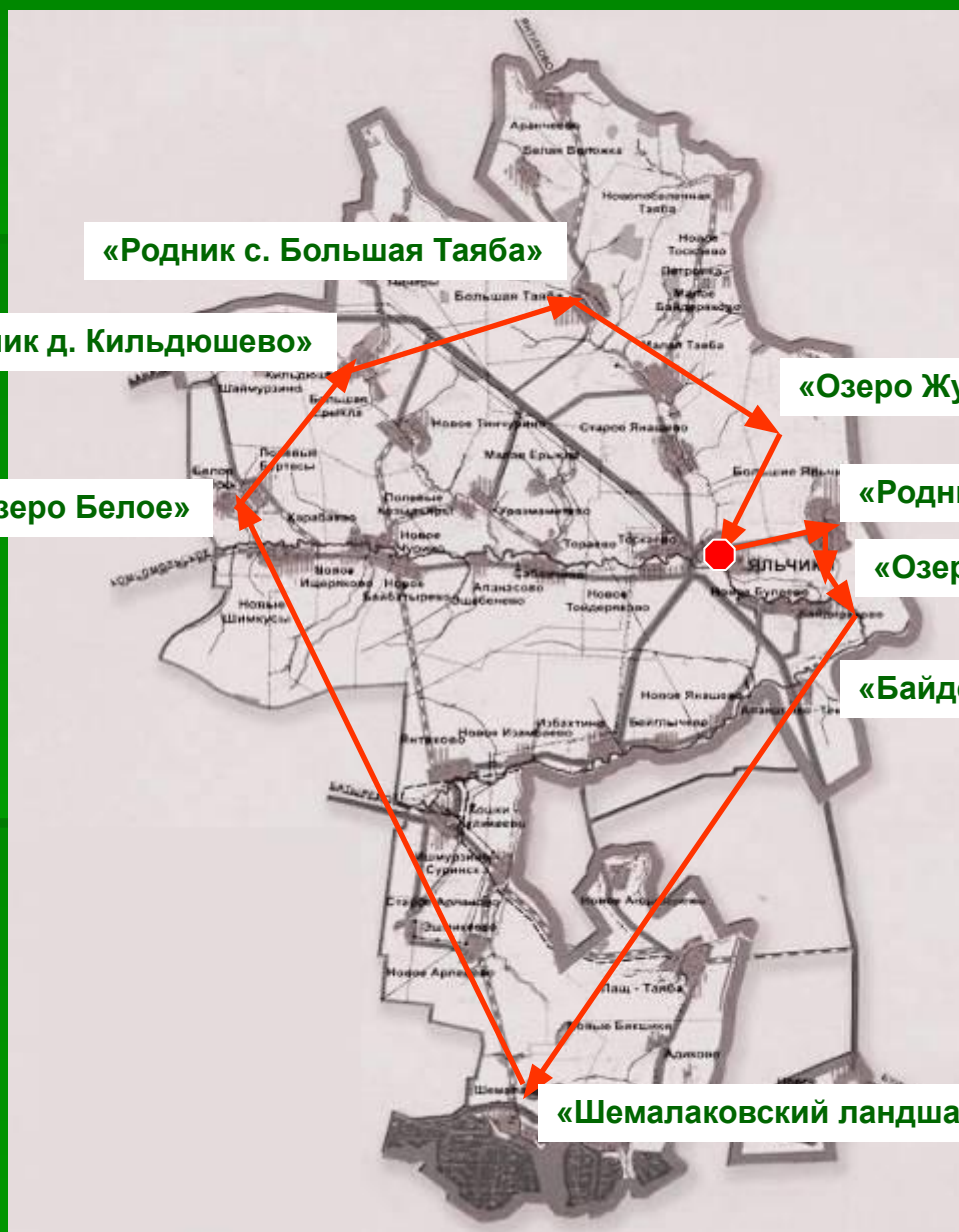
Яльчикский район расположен в юго-восточной части Чувашской Республики в 150 км от г. Чебоксары- столицы Республики. Яльчикская земля в древности имела богатую флору и фауну. Смешанные и хвойные леса, луга, дубравы занимали большую часть территории. В процессе хозяйственной деятельности человек очень сильно изменяет растительность и животный мир. Отдельные виды животных и растений находятся под угрозой полного исчезновения. В целях охраны органического мира территория района (97,8 га) включена в состав Присурского заповедника.



Виды ООПТ



Маршрут экскурсии



«Родник с. Большая Таяба»

«Родник д. Кильдюшево»

«Озеро Журавлиное»

«Озеро Белое»

«Родник с. Б. Яльчики»

«Озеро Бездонное»

«Байдеряковский»

«Шемалаковский ландшафт»

Памятник природы «Родник у сада села Б. Яльчики»

Организация, предложившая охрану – Чувашский
Республиканский совет Всероссийского охраны природы,
1981 г.

Родник у сада с. Большие Яльчики находится в 2км северо-
восточнее с. Яльчики.

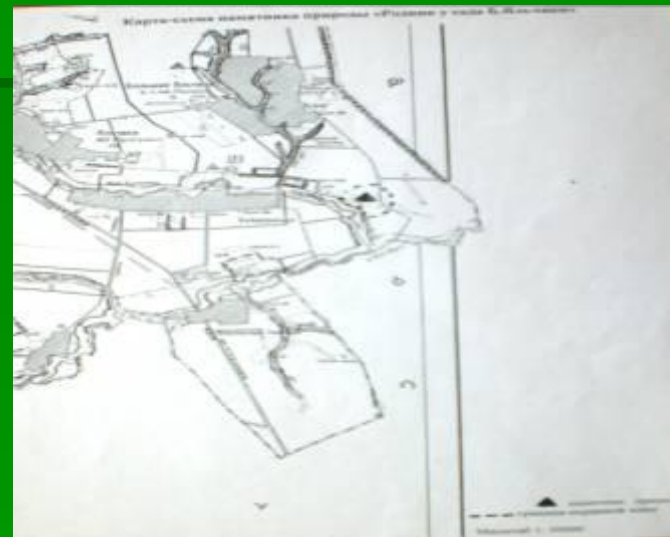
Границы памятника природы проходят в радиусе 30м от родника.

Площадь памятника природы – 0,28га

Родник находится за селом Большие Яльчики, около сада.

Расположен на ровном месте. Окружен разнотравным лугом,
обустроен срубом 22м, глубина – 1,5м. Вода прозрачная,
дебит составляет 2 л/с.

Это мощный родник с водой хорошего качества. Используется
населением в хозяйственно – питьевых целях. Сток родник
осуществляется в реку Малая Була



Крапива



Лапчатка

Памятник природы «Озеро Бездонное»

Озеро бездонное находится в 2 км юго – восточнее с. Яльчики, в 400м севернее с. Байдеряково Яльчикского района Чувашской Республики.

Границы памятника природы проходят по береговой линии озера.

Площадь памятника – 1 га.

Площадь охранной зоны – 152,5 га

Глубокое карстовое озеро, расположено в левобережье реки малая Була, приток реки Большая Була. Линии берега ровная, пологая, без выраженной бугристости, местами заболоченная. Берега с юго – западной стороны низкие, северо-восточной – обрывистые, средней высоты. Местами по берегу отмечаются выходы мергеля.

Питание родниковое (родник расположен на северном берегу) и тальми водами. Прозрачность по диску Секи – 50 см. Вода в озере чистая, без запаха. По химическому составу вода относится к 11 группе – средней солености.

По разнообразию высших сосудистых растений западная сторона озера более богата, чем восточная. В прибрежной защитной полосе встречается более 15 видов высших сосудистых растений. В озере обитает 4 вида рыб: карп, карась, пескарь, окунь.

Озеро используется для водопоя и в рекреационных целях.



Окунь



Карп

Памятник природы «Байдеряковский»



Памятник природы «Байдеряковский» находится в 3км юго – восточнее с. Яльчики, 1км южнее с. Байдеряково.

Границы памятника природы охватывают плодовой сад с родником и пруды.

Площадь памятника природы– 15га.

Памятник природы представляет собой природно – исторический комплекс, в который входит мощный родник, плодовой сад, старые насаждения ореха манчжурского, система прудов, питающихся от родника и имеющих сток в реку Большая Була.

Родник находится в специальном каменном сооружении, построенном в 1911 – 1912 годах под руководством немецкого инженера. Выход ключа – донный, напорный. Дебит воды – 15 л/с.

Вода прозрачная, без вкуса и запаха, очень холодная

АП «Яльчикский хлебозавод» производил на базе родника газированную воду «Байдеряковский родник»

Памятник природы «Шемалаковский ландшафт»

Памятник природы находится в 22км южнее с.Яльчики и 1км южнее с. Яманчурино

Площадь памятника природы – 616га

Участок находится у южного края приводораздельного плато на левобережье реки Карла, притока реки Свяга. Здесь расположен широко известный в научных кругах район Карлинских геологических отложений. Это единственное место в республике, где породы каменноугольной системы выходят на поверхность. Восточнее они обнажаются только на Урале, а западнее – в пределах московской синеклизы. В обрыве левого берега реки Карла напротив устья ее правого притока реки Чепкаска, на границе с республикой Татарстан имеется уникальное обнажение коренных пород, в котором известняки и доломиты казанского яруса верхнего отдела пермской системы лежат выше более молодых глин татарского яруса.

В примыкающем к обнажению лесном массиве Чувашской Республики на карбонатных почвах сложился лесной остепненный биогеоценоз со многими видами редких степных растений и животных. Растительность – остепненные дубравы и сосняки естественного происхождения, культуры сосны. Сосняк орляковый, сосняк злаково - ракитниковый, сосняк дубовый. Здесь произрастает более 70 видов высших сосудистых растений.

Из редких видов (Красная книга Чувашской Республики) встречаются: можжевельник обыкновенный, тимьян Маршалла, колокольчик волжский, колокольчик сибирский, горечавка крестообразная, мордовник русский, шалфей степной, истод сибирский, слива колючая, спирея городчатая, вишня степная, адонис весенний, медуница узколистная, ветреница лесная, ирис безлистный и другие.

Из редких видов животных обитает чесночница



Лысогорское месторождение известняков и доломитов, Шемалаковский ландшафт



Карьер находится в 23км южнее с. Яльчики, 2 км юго-западнее д. Яманчурино

Площадь памятника природы – 0,6 га

Лысогорское месторождение карбонатных пород располагается в центральной части широко известной в научных кругах зоны Карлинских дислокаций. Известняки и доломиты являются полезной толщей. Обнажение мячковского горизонта московского яруса среднего карбона сложено сильно разрушенными тектоническими и карстовыми процессами и выветриванием белых и желтовато – светло – серых известняков и доломитов, содержащими большое количество богатой по видам хорошо сохранившейся ископаемой морской фауны каменноугольной системы, с включениями тонких прослоев, линз и конкреций серого трещиноватого кремня. Вскрыша представлена серыми неогеновыми глинами и четвертичными золовыми и аллювиальными песчано – глинистыми отложениями. Это единственное место в республике, где породы каменноугольной системы (кораллы Хетэтэс, ругозы Ботрофилум, морские лилии Московикринус, морские ежи Архиоцидарис, брюхоногие моллюски Эуморалус и Белерофон, брахиоподы Хориститес Москвензис) выходят на поверхность. В средней части западного борта карьера, которая рекомендуется к сохранению в качестве геологического памятника природы, имеется скала карбонатных пород с прослоями кремней, в северной части – наблюдается контакт отложений карбона и неогена.

Обнажение вдоль северо – западного борта карьера имеет большую научную ценность, важное значение в учебном процессе как высших учебных заведений, так и общеобразовательных школ. Лысогорское месторождение должно быть сохранено в качестве геологического памятника природы.

Памятник природы «Озеро Белое»

Озеро белое находится в 15 км западнее села Яльчики, в с. Полевые Буртасы Яльчикского района Чувашской Республики. Границы памятника природы проходят по береговой линии озера.

Площадь памятника – 17,5га.

Карстовое озеро водораздельного типа расположено на склоне балки, выходящей в долину реки Малая Була. Размеры его 380*570 м, средняя глубина – 2, 9м, максимальная – 4м. По объему занимает второе место в республике (511,6 тыс. м). Озеро блюдцеобразной формы. Несколько вытянутое с севера на юг, котловина чащеобразная. В провальной чаще выходит карстовый источник. Карстовая воронка смещена к северо – западной части. В озеро с севера впадает ручей, из южной части озера вода сильным потоком через трубу вытекает в овраг, образуя приток р. Малая Була. Увеличение глубины идет постепенно от берега к центру. Береговая линия ровная. Берега низкие, местами заболоченные. Дно глинистое, вязкое.

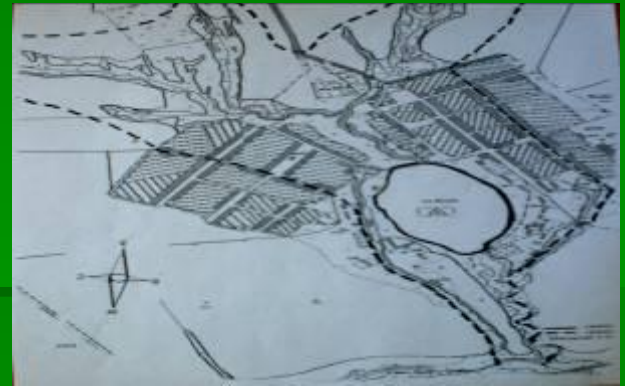
Вода слабо зеленого цвета, не пригодна для питья. Прозрачность воды – 30 см, температура поверхностного слоя в летний период – 20 градусов.

В прибрежной растительности доминирует мятлик луговой и лапчатка гусиная, произрастает также чертополох, тысячелистник, крапива, нивяник, льнянка обыкновенная, полынь горькая, девясил британский, просвирник обыкновенный, лебеда раскидистая, одуванчик лекарственный, яснотка белая, мать-и-мачеха. Растут единичные деревья.

В озере обитают пескарь, карп, выпущенные раки, которые прижились.

В охранной зоне встречаются птицы: серая ворона, голубь, галка, грач, кулик – перевозчик, трясогузка белая, ласточка деревенская. Рядом с озером проходит высоковольтная линия.

Озеро используется на орошение, на нужды животноводческой фермы, бытовые цели населения, купание, как место любительского лова рыбы.



Памятник природы «Родник деревни Кильдюшево»

Родник находится в 13км северо – западнее с. Яльчики

Границы памятника природы проходят в радиусе 30м от родника.

Площадь памятника – 0,28га

Родник расположен на левом берегу реки Большая Ерыкла. Используется населением для питья. Склон берега южный, покатый. Количество родников, расположенных компактно – 6, а всего выходов ключей по склону – 21. Один основной, остальные поменьше, выходы их в разных местах ниже по течению речки. Вода из родника стекает в реку Большая Ерыкла. Интенсивность водоистечения в малых родничках сравнительно невысокая – 0,2 л/с. Качество воды хорошее, вода прозрачная, без вкуса примесей, какого – либо осадка не дает.

Основной родник зимой не замерзает, скорость течения и состояние воды в зимнее время без изменения.

Источник оборудован большим желобом и двумя боковыми, из которых воду берут для питья.

Вокруг растет крапива жгучая, одуванчик, тысячелистник, чертополох курчавый. По склону оврага есть обнажения юрско – мелового периода.

Хозяйственная важность родника для населения высока, т.к. колодцы в деревне очень глубокие – до 15м.



Памятник природы «Родник села Большая Таяба»

Родник с. Большая Таяба находится в 10км северо – западнее с. Яльчики.

Границы памятника природы проходят в радиусе 30м от родника.

Площадь памятника – 0,28га

Родник находится на склоне южной экспозиции левого берега реки Таябинка, в нижней части. Высота склона берега 5-6м. Почвы песчано – глинистые. На берегу вблизи родника расположены дома д. Большая Таяба.

Выход ключа из стенки нижней части берега заключен в металлическую трубу сечением 15см. Родник находится в 300-350м от дороги.

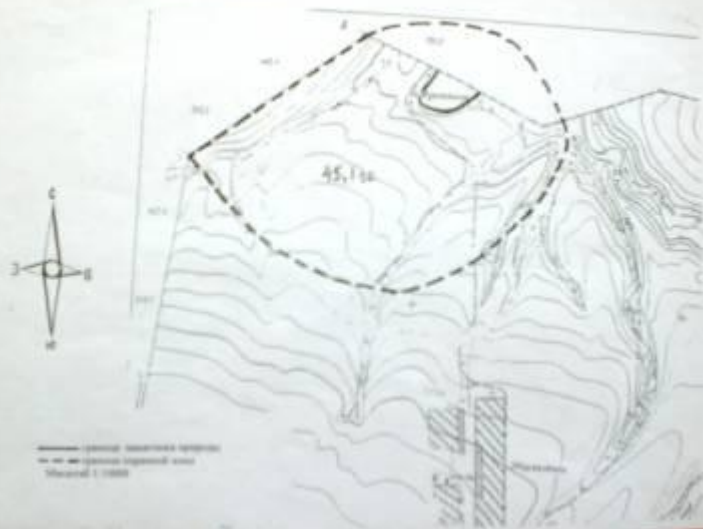
На склоне растут большие ветлы, обильно крапива, чертополох и другая сорная растительность.

Население использует ключевую воду для питья и других хозяйственных нужд.



Памятник природы «Озеро Журавлиное»

Карта-схема памятника природы «Озеро Журавлиное»



Озеро находится в 6 км. севернее с. Яльчики. Границы памятника природы проходят по береговой линии озера.

Площадь памятника – 10 га.

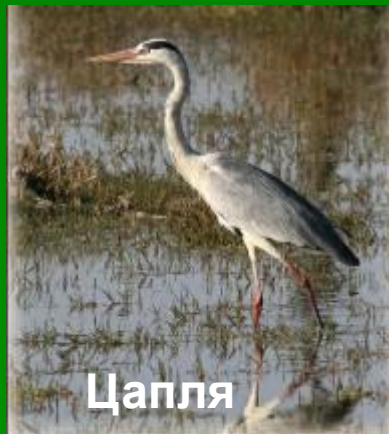
Площадь охранной зоны – 68 га

Озеро расположено на равнине, в левобережье реки Тумба, правого притока реки Черемшан, впадающей в реку Свяга.

Озеро представляет собой систему прудов, созданных торфоразработками и объединенных между собой. Берега пологие, низкие, местами заболоченные, покрытые осоковыми кочками. Растительность – водно-болотная и местами кустарниковая.

Озеро имеет большое экологическое значение как водоем агроландшафта, место обитания и кормовых угодий для водоплавающей и околоводной дичи. Здесь гнездятся чайка озерная, крачка речная, утки, варакушка. Прилетают на кормежку цапля серая, ласточка береговушка.

Редкие виды птиц: крачка речная, цапля серая



Цапля



Крачка

Спасибо за экскурсию.

Ждём вас ещё на Яльчикской земле