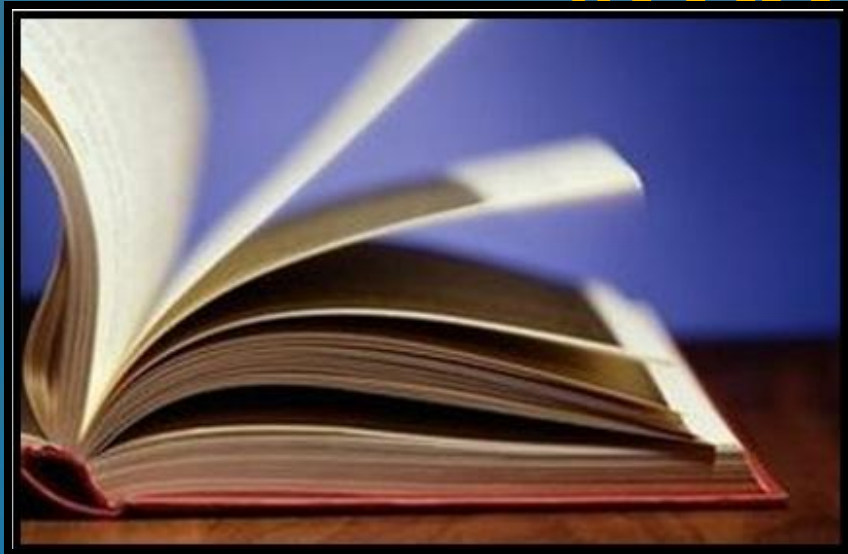


**ОПЫТ СОПОСТАВЛЕНИЯ
ОБРАЗА ПУГАЧЁВА
В РОМАНЕ А.С. ПУШКИНА
“КАПИТАНСКАЯ ДОЧКА” И
ПОЭМЕ С.А. ЕСЕНИНА
“ПУГАЧЁВ”**



Шинкарук Илья

8Б класс

СОШ №19

ВВЕДЕНИЕ



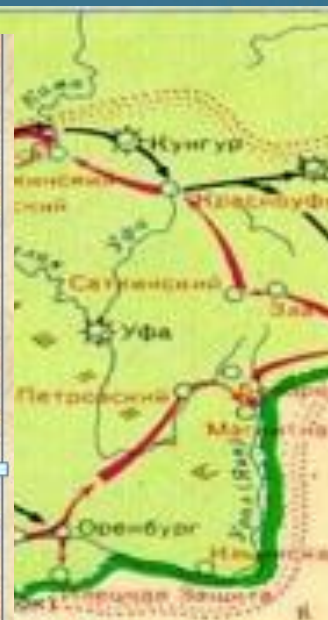
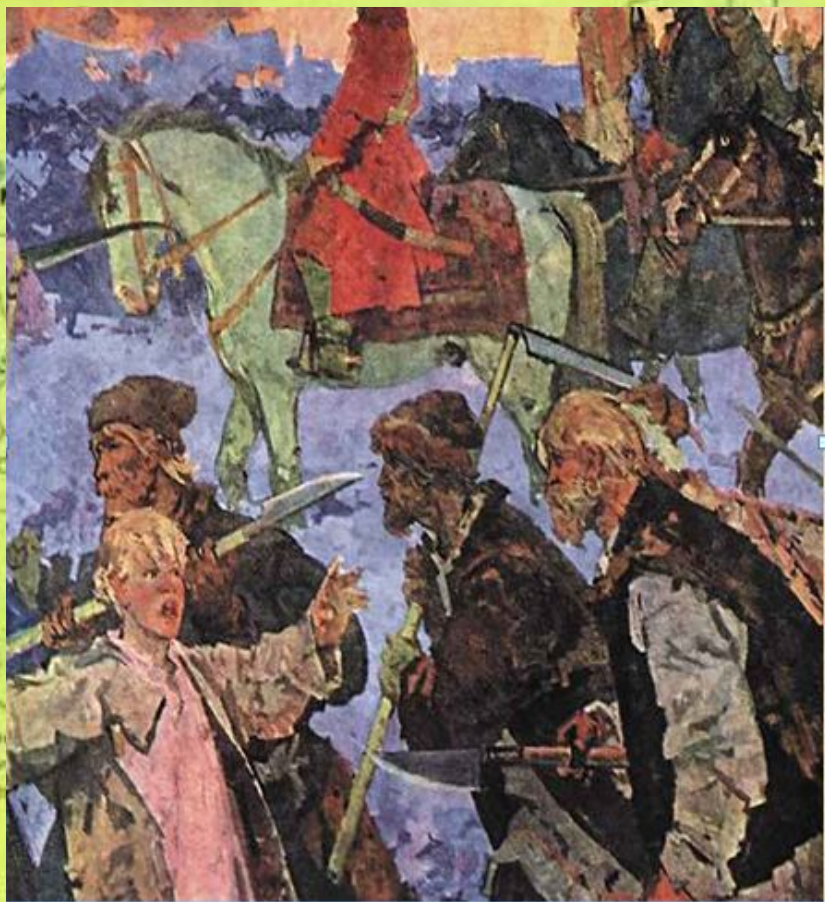
▣ «Уважение к минувшему – вот черта, отличающая образованность от дикости».

▣ А.С.Пушкин

▣ Историей пронизана вся наша жизнь, начиная с раннего детства. Нельзя быть Иванами, родства не помнящими.



КРЕСТЬЯНСКАЯ ВОЙНА ПОД ПРЕДВОДИТЕЛЬСТВОМ ЕМЕЛЬЯНА ПУГАЧЕВА (1773—1774 Г.Г.).



	Район
	Путь пугачевской армии
	Саратов
	Города, занятые войсками
	Действия восставших
	Место, где находился Е. И. Пугачев в 1774 г.

км 150 0 150 300 км



Год рождения: 1742

Имя при рождении:

Емельян Иванович Пугачёв

Место рождения:

станция Зимовейская

Социальное положение:

донской казак

Род деятельности:

• Участник семилетней войны (1756-1763);

Участник русско-турецкой войны (1768-1774);

• Предводитель Крестьянской войны (1773-1775).

A handwritten signature in Cyrillic script, likely the signature of Pugachev. The signature is written in a cursive style and is accompanied by some faint, illegible text above it.

Подпись Пугачёва

□ **Цель:**

- сопоставить образы Пугачёва в романе А.С. Пушкина “Капитанская дочка” и поэме С.А. Есенина “Пугачёв”

□ **Задачи:**

- 1) изучить произведения
- 2) отобрать литературу по теме исследования
- 3) проанализировать отобранный материал
- 4) сделать выводы, выявив черты сходства и различия в обрисовки Емельяна Пугачева в романе Пушкина и поэме Есенина

- ▣ **Предмет исследования:** тексты произведений
- ▣ **Объект исследования:** способы раскрытия образа Е.Пугачева
- ▣ **Методы:** эмпирические
 - ▣ 1) аналитическое чтение
 - ▣ 2) сопоставление
 - ▣ 3) наблюдение
- ▣ **Гипотеза**
 - ▣ Поэты разных эпох создают образ Пугачева в соответствии со своим представлением, подчеркивая в нем сложный сплав исторических,



А.С. ПУШКИН

- 1824 год – интерес к восстанию Пугачева
- 1833 год – поездка по местам восстания, работа над «Историей Пугачева»
- 1834 год – работа над «Капитанской дочкой»

«В нем больше истории, чем в «Истории Пугачевского бунта».
(Ключевский В.О)



ПУГАЧЕВ В ИЗОБРАЖЕНИИ А.С. ПУШКИНА

□ «Пугачев был для Пушкина не только вождем крестьянского восстания, но и простым казаком «Емелькой Пугачевым»

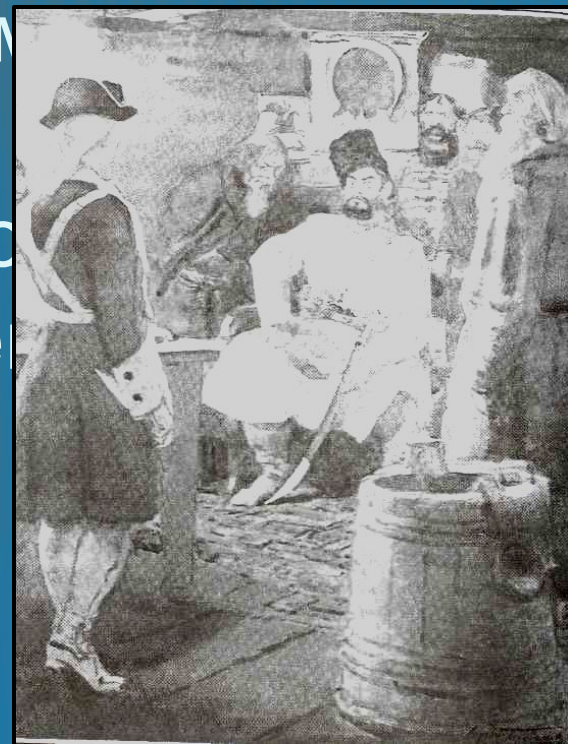
□ Петров С.М.

- Главное – многогранность, сложность и противоречивость личности,
- глубокая связь с народом (носитель лучших черт русского народа (находчивость, сметливость, ум, наблюдательность, отсутствие рабского унижения)

ПУГАЧЕВ В ИЗОБРАЖЕНИИ А.С. ПУШКИНА

Не является героем, двигающим сюжет
Дан в восприятии дворянина.

Негативной официальной оценке («Пугачев
принадлежит к редким явлениям
извергам, вне законов
рожденных») про
пушкинская: милосерде
справедлив.



С.А. ЕСЕНИН «ПУГАЧЕВ»

- 1920 год – интерес к восстанию Пугачева
- 1921 год – поездка по местам восстания, изучение документов
- 1921 год – поэма «Пугачев»
- **«Пугачев был почти гениальным чел**



□ **С.А. Есенин**

ПУГАЧЕВ В ИЗОБРАЖЕНИИ С. А. ЕСЕНИНА



- Интерес к психологии
- вождя мятежа.
- Пугачев – воплощение идеи русского бунта, как бы его духовная ипостась.
- В Пугачеве – лучшие черты русского характера: живой ум («Я значение свое разгадал...»), молодецкая удаль, честность, справедливость, ненависть к угнетателям, верность своему делу, особенное чувство родины.

ПУГАЧЕВ В ИЗОБРАЖЕНИИ С. А. ЕСЕНИНА

- Пугачев – образ романтического героя-странника, человечный и земной.
- Он постоянно внутренне меняется
- его душа мечется,
- сомневается, ищет выход,
- борется
- сама с собой.



ОТНОШЕНИЕ АВТОРОВ К ОБРАЗУ ПУГАЧЕВА

А.С.Пушкин

Главное – Пугачев как человек, в душе которого живут буйные силы: огненный темперамент, яростная ненависть к врагам, неисчерпаемая энергия, властность, жестокость.

Но есть в нем и другая сторона: доброта, доверчивость. откровенность, поэтичность, веселость, умение быть благодарным и милосердным.

Выражает национальный характер русского народа: находчивость, сметливость, ум, наблюдательность, отсутствие черт рабского унижения.

С.А. Есенин

Главное – Пугачев как вождь восставшей крестьянской России, как народный характер и как личность. «Он был почти гениальным человеком».

Дикий, необузданный, наводящий ужас на врагов свирепый мятежник, любимый чернью «за буйство и удаль, «из степного рода и сердцем такой же степной дикарь...»

И в то же время мечтатель с добрым сердцем, чудак, «как в решето просеивающий плоть».

Воплощает лучшие черты русского характера: живой ум, молодецкую удаль, честность, справедливость, ненависть к угнетателям, верность своему делу, особенное чувство родины.

ВЫВОД

«Капитанская дочка» А.С. Пушкина

Бунт в изображении Пушкина – это стихия мятежа и насилия. Пугачев – один из многих героев. Пушкин следует историческим фактам. Образ Пугачева – повод для размышления поэта об истории и судьбе, о соотношении частной жизни человека и жизни исторической. Образ Пугачева реалистичен.

«Пугачев» С.А. Есенина

Бунт в изображении Есенина – возмездие за нарушенный покой крестьян. Пугачев – центральный герой. Есенин отказывается от исторической точности. Образ Пугачева – раскрытие трагедии поднявшейся на протест, обреченной на гибель личности, принесшей себя в жертву. Образ Пугачева символичен.

ВЫВОД

- **В отличие** от Пушкина, который, работая над «Капитанской дочкой», рисует Пугачева в одном ряду с другими героями, Есенин делает Пугачева центральным персонажем.
- **Каждый из поэтов** отмечает сложность и противоречивость характера Пугачева, **но** Пушкин делает акцент на его человеческих качествах, а Есенина он привлекает как мятежник, возглавивший народное восстание.

ВЫВОД

□ А.С.Пушкин и С.А.Есенин изобразили Пугачева в соответствии со своим представлением, подчеркнув в нем исторические, бытовые, символические и фольклорные элементы. Они «сотворили из Пугачева героя», который во многом превосходит настоящего, реального Емельяна, потому что каждый несет в себе идею автора.

