

# Территориальные инновации, их внедрение и кадровое обеспечение

**ВЕЛИЧКО Михаил Викторович**

(Санкт-Петербургский Государственный аграрный университет)

Региональная научно-практическая конференция  
**«Развитие социально-экономического потенциала Ленинградской области:  
механизмы взаимодействия науки, бизнеса, публичной власти  
и общественности»**

(31 мая 2012 года, СПб ГАУ, С-Петербург, Пушкин)

«На территории СССР экономически оправдано существование 15 миллионов человек» (М.Тэтчер в бытность её премьер-министром Великобритании).

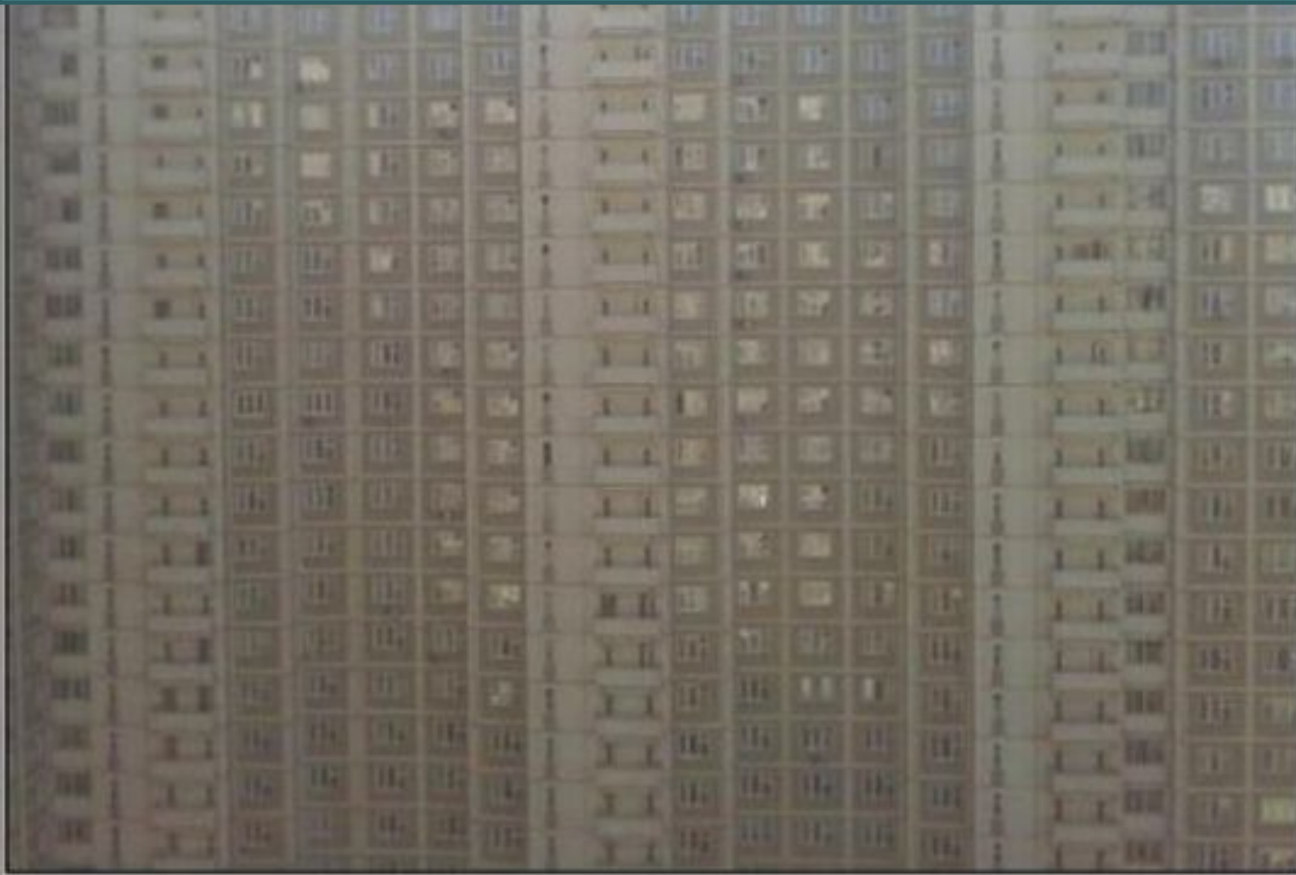
С 1992 по 2008 г. население России сократилось примерно на 12,3 миллиона человек и продолжает сокращаться. По оценкам ООН 2009 года к 2025 году Россия потеряет ещё, как минимум, 11 миллионов жителей, а к 2050 году население России может снизиться до 100 миллионов человек.

«Население России сокращается, экономика увядает, она не проживёт следующие 15 лет» (вице-президент США Дж. Байден. The Wall Street Journal. 25 июля 2009).

# Непреодолимая тенденция?

«В России (...) 20 крупнейших городов страны формируют 50 % нашего ВВП, и в дальнейшем тенденция к росту их удельного веса сохранится. (...) сохранение любой ценой экономически неэффективных малых городов и препятствование перетоку трудоспособного населения в крупные города может стоить нам 2-3 % экономического роста. Потому что крупные города в современном мире – заведомо более экономически эффективные и устойчивые субъекты по сравнению с теми, что завязаны на судьбу 1-2-3 предприятий» - Это «непреодолимая глобальная тенденция»: позиция, высказанная главой Минэкономразвития Э.С. Набиуллиной на Урбанистическом форуме в Москве 08.12.2011.

В лабораториях скученность особей в шкафах-вивариях ведёт к деградации подопытных мышей. А как насчёт населения городов в многоэтажках?



«Сначала мы создаём архитектуру, а потом архитектура формирует нас» - Уинстон Черчилль

**БЫТИЕ**  
определяет сознание

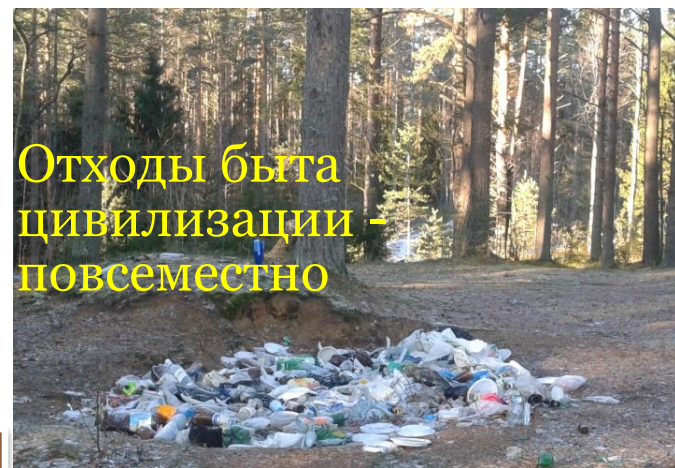


# Неотвратимые «дары» Природе и людям рыночного либерализма и порождённой им мегаполисной урбанизации

Общества и государства – рабы денег. Закон «жизни» - ПРИБЫЛЬ, НЕ ВЗИРАЯ НА ПОСЛЕДСТВИЯ: «Всё куплю!» – сказало злато...; деньги – всеобщий эквивалент, деньги не пахнут. Идеал финансовой политики государства – профицит бюджета – **И НЕ БОЛЕЕ ТОГО.**



Рост статистики заболеваемости, опережающий рождаемость



Отходы быта цивилизации – повсеместно

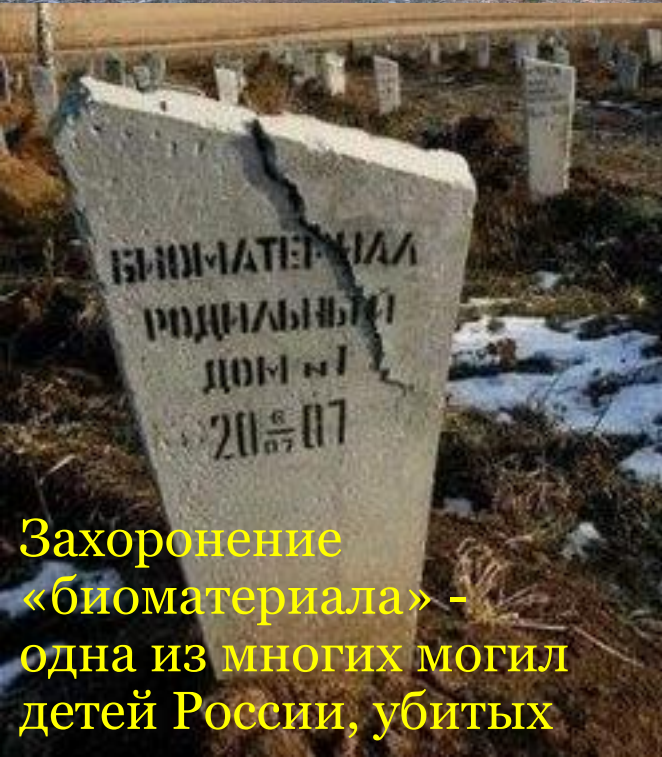
Смог (Лос-Анджелес)

Биологически недопустимое искажение круговорота веществ в Природе

Коммерческие успехи фармакологии...



и дети – жертвы снотворного для беременных



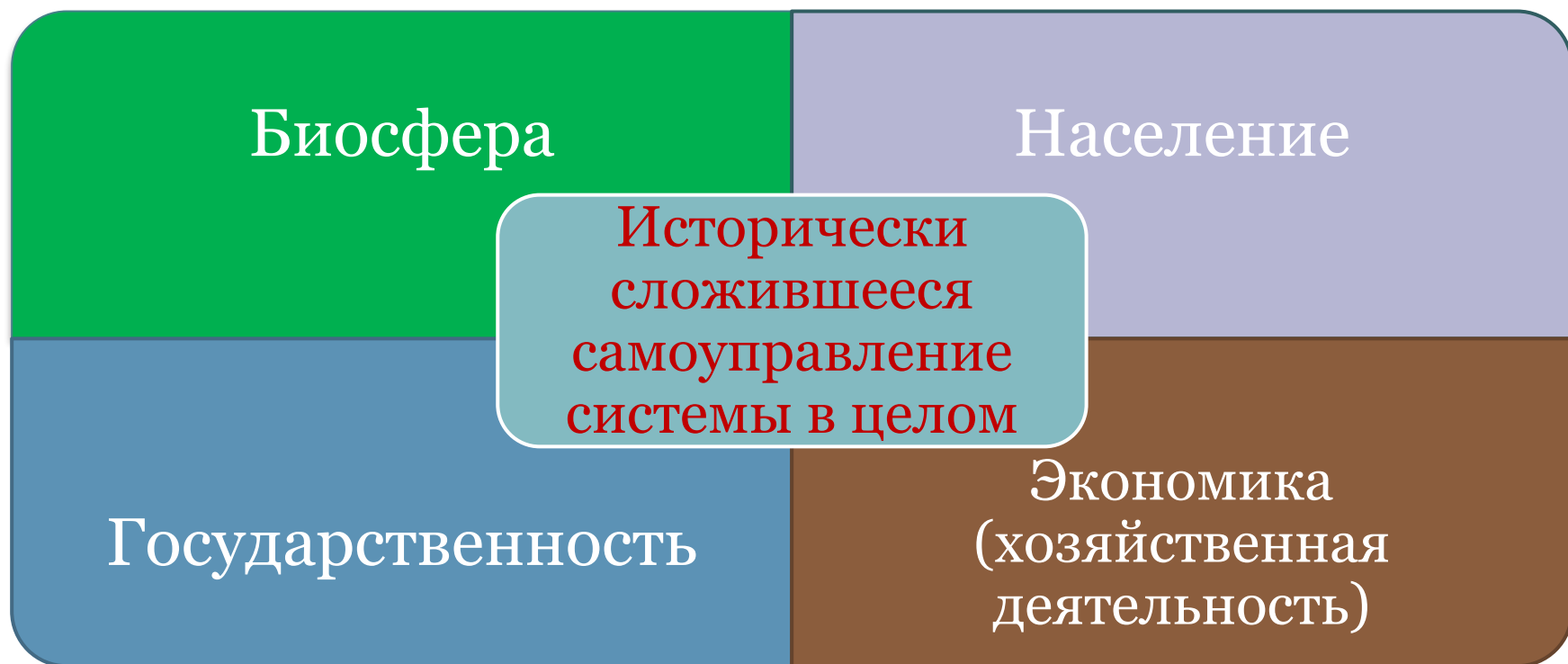
Захоронение «биоматериала» – одна из многих могил детей России, убитых

# Либерально-рыночная модель - генератор этой бедственной и якобы непреодолимой тенденции



1. Деятельность всего множества субъектов рынка подчинена максимизации их **ЧАСТНЫХ** доходов и сокращению издержек каждого из них любыми путями.
2. Рынок не способен к целеполаганию в отношении экономики страны как системы.
3. Рынок не содержит в себе механизма самонастройки экономики страны на достижение поставленных политиками целей или жизненных идеалов народа.
4. Законы либерально-рыночного ценообразования таковы, что они из поколения в поколение воспроизводят массовую нищету и бескультурье, запустение и биологическое опустошение территорий, на фоне чего сверхбогатое меньшинство «бесится с жиру» и сетует на лень и тупость простонародья.

Главная причина бедствий – игнорирование политиками и бизнес-сообществом объективных закономерностей и возможностей организации адекватного им управления в системе:





# Мегаполисная урбанизация в стиле «города - каменные джунгли» - в перспективе самоубийство цивилизации

- **ФАКТ ПЕРВЫЙ.** Исследования популяции плодовой мушки дрозофилы в Воронеже в 1944 г. (*город разрушен, промышленности нет*) и в 1946 г. (*промышленность уже частично восстановлена и работает*) показали, что **ГОРОДСКАЯ СРЕДА ОБИТАНИЯ ЯВЛЯЕТСЯ МУТАГЕННЫМ ФАКТОРОМ.**
- **ФАКТ ВТОРОЙ.** Хромосомный аппарат биологического вида «Человек разумный») в 40-50 раз более чувствителен к воздействию мутагенных факторов, нежели хромосомный аппарат мушки дрозофилы. (По данным академика Н.П. Дубинина).
- **ВЫВОД:** ВОСПРОИЗВОДСТВО БИОЛОГИЧЕСКИ ЗДОРОВОГО И ТВОРЧЕСКИ АКТИВНОГО НАСЕЛЕНИЯ В «КАМЕННЫХ ДЖУНГЛЯХ» ГОРОДОВ НЕВОЗМОЖНО. **СЛЕДСТВИЯ НЕИЗБЕЖНЫ – ДЕГРАДАЦИЯ ОРГАНИЗМОВ ЛЮДЕЙ, ИХ НРАВСТВЕННОСТИ, ЭТИКИ И КУЛЬТУРЫ.**



# Альтернатива мегаполисному самоубийству цивилизации - развитие именно сельских территорий на основе концепции ландшафтно-усадебной урбанизации



Пример взаимопроникновения природного ландшафта и населённого пункта друг в друга (Аматциемс, Латвия)



Реализация концепции ландшафтно-усадебной урбанизации - должна стать интегральной целью политики государства

Она не может быть достигнута на принципах либерально-рыночной экономической модели В УСЛОВИЯХ ТИРАНИИ БАНКОВСКОГО РОСТОВЩИЧЕСТВА (кредиты под процент) и требует государственного планирования и государственного макроэкономического управления в русле плана биосферно-экологического и социально-экономического развития.



Примеры интеграции в ландшафт семейных усадеб



# Реализация концепции ландшафтно-усадебной урбанизации - средство обеспечения занятости и заселённости ВСЕХ территорий страны ПРИ ЗДОРОВОМ ОБРАЗЕ ЖИЗНИ ВСЕГО НАСЕЛЕНИЯ



## Поселение

### включает в себя:

- Семейные усадьбы и приусадебные участки.
- Предприятия по переработке сельхозпродукции (в поселениях такого типа могут быть размещены и иные производства, научные учреждения, КБ и вузы).
- Объекты социального и культурного назначения.
- Зоны отдыха на природе при обеспечении их пешеходной доступности.

Генеральный план поселения Петровское (Подмосковье).

Деньги – «слуга»,  
а не «господин» человеку



1. Анализ состояния и тенденций в биосфере и в демографии

2. Выработка биосферно-экологической политики государства

Демографический прогноз

5. Хозяйственная деятельность в русле плана биосферно-экологического и социально-экономического развития

4. Выработка политики экономического обеспечения биосферно-экологической, инфраструктурной и демографической политики

3. Выработка инфраструктурной и демографической политики государства в русле биосферно-экологической политики





# Рыночной экономикой НЕОБХОДИМО управлять в русле государственного плана развития страны

	Столбцы ( $j=1 \rightarrow \dots \rightarrow N$ ): потребление отраслью $j$ производственных ресурсов (строки: $i=1, \dots, N$ ) в процессе её собственного производства (расходы отрасли $j$ )	Отдача	Валовые (полные) мощности отраслей
Строки ( $N \leftarrow \dots \leftarrow i=1$ ): рас- пределение ресурсов, произво- димых отраслью $i$ (её доходы)	$a_{11}x_1 \ a_{12}x_2 \ \dots \ a_{1j}x_j \ \dots \ a_{1N}x_N$ $a_{21}x_1 \ a_{22}x_2 \ \dots \ a_{2j}x_j \ \dots \ a_{2N}x_N$ ..... <b>Блок «А»:</b> ..... ..... Производственный ..... ..... продуктообмен ..... $a_{i1}x_1 \ a_{i2}x_2 \ \dots \ a_{ij}x_j \ \dots \ a_{iN}x_N$ ..... $a_{N1}x_1 \ a_{N2}x_2 \ \dots \ a_{Nj}x_j \ \dots \ a_{NN}x_N$	$f_1$ $f_2$ ... ... $f_i$ ... $f_N$	$x_1$ $x_2$ ... <b>Блок «Б»:</b> Управление производством ... $x_i$ ... $x_N$
«Добавленная стоимость»	$v_1 \quad v_2 \quad \dots \quad v_j \quad \dots \quad v_N$ <b>Блок «В»:</b> Управление потреблением		

А для этого ГЛАВНОЕ – вспомнить, что такое межотраслевые и межрегиональные балансы продуктообмена и финансового обмена, и научиться ими управлять.

Это требует внедрения в систему образования содержательно иной социолого-экономической науки. И она у нас в стране – есть. Но нужно ли это Вам?



Мечты сбываются: Наша Земля,  
города и сёла могут стать  
и такими, но это может  
быть только  
результатом  
нашего  
общего Труда

Из материалов  
проработки проекта  
населённого пункта  
типа «Спираль»  
в концепции ландшафтно-  
усадебной урбанизации

