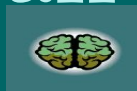


# По данным ВОЗ отмечается беспрецедентный рост психических расстройств в большинстве развитых стран мира



На психиатрическую и психотерапевтическую помощь в  
Западных странах тратят 2% от ВВП.

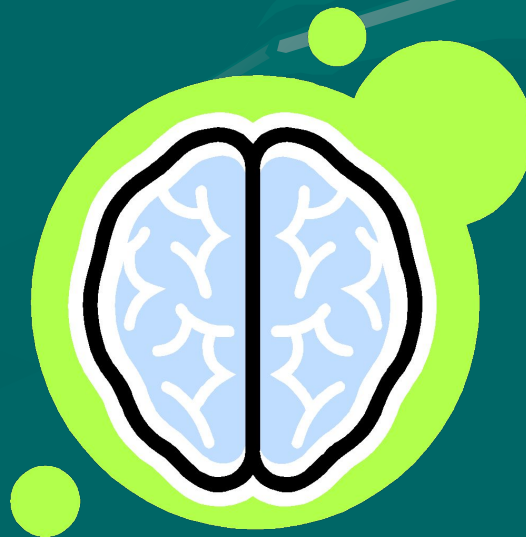
В России 8 – 14% от бюджета здравоохранения.

---

**Спрос на психиатрическую и психотерапевтическую  
помощь во всем мире, особенно на амбулаторное  
лечение, превышает, в последнее десятилетие, спрос на  
все остальные услуги медицины, хотя психотерапия  
составляет только 3% от структур оказывающих  
медицинскую помощь**

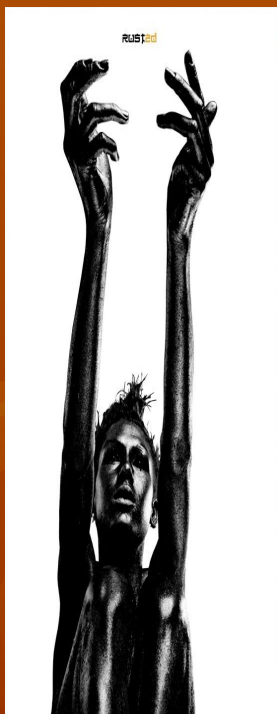
# В России:

- 50-80% больных обращающихся в районные поликлиники нуждаются в психотерапевтической помощи. Из них:
- Кожные больные – 70%
- Эндокринологические - 100%
- Кардиологические - 100%
- Гастроэнтерологические - 60%
- Неврозы – 100%
- Психосоматические заболевания – 100%
- Алкоголизм – 90%



# Число больных с впервые установленным диагнозом психического заболевания

Интенсивный показатель  
первичной психической  
заболеваемости увеличился на  
**41,6%**



**384,0**  
тыс. чел.

**1991**  
г.

**543,6**  
тыс. чел.

**2000г.**

## **Значительные слои населения Пензенской области находятся в состоянии социально-психологического стресса**

---

- Естественная убыль населения в 2003г. – 13651чел.: в 2004г.- 13496чел.**
  - Продолжительность жизни мужчин -59,1; женщин – 73,0 года (по Поволжскому региону мужчины – 56,8; женщины – 72,3 года).**
  - Мужчины трудоспособного возраста умирают в Пензе в 5 раз чаще, чем в Европе и США.**
  - Экономически активное население – 50,9%**
  - Уровень официально зарегистрированной безработицы – 1,49.**
  - Имели доходы ниже прожиточного минимума в 2005г. – 32% населения.**
-

# Среднемесячная зарплата в 2004г. в прожиточных минимумах

---

- В промышленности-2;
- В сельском хозяйстве – 1;
- В здравоохранении – 1,5;
- В культуре – 1,2;



**Ежегодно в России  
совершается 60000 суицидов**

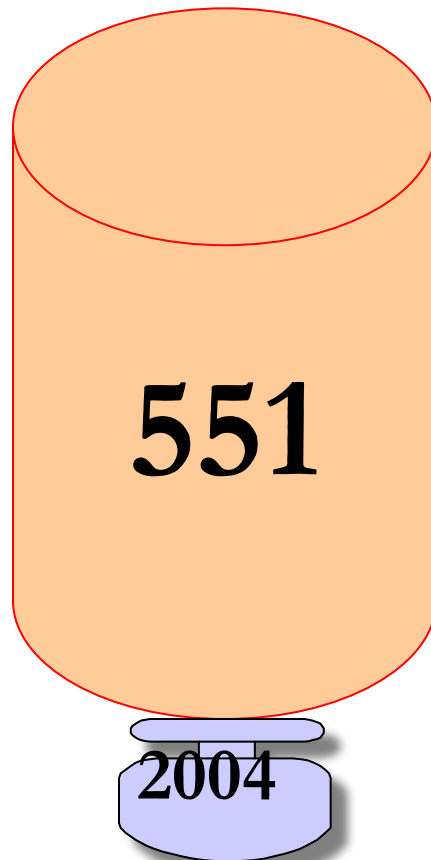
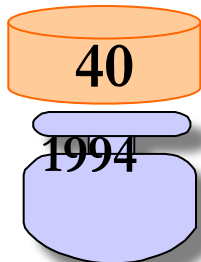
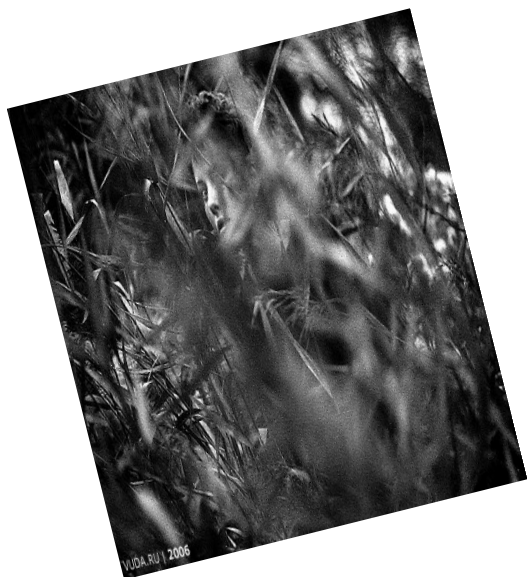
---

**□ С 1991 по 2004  
год в России  
совершено  
80000  
завершенных  
суицидов**

---

# Число самоубийств в Пензенском регионе

---



- **Быстрый и противоречивый ход реформ вызвал болезненную адаптацию к ним населения с расширенным использованием иллюзорно-компенсаторных механизмов – алкоголизации, наркотизации, отвлечения играми, викторинами, конкурсами, азартными играми, а также с применением других бессознательных психологических защит, не обеспечивающих понимания существа проблем и личностного роста.**  
**В настоящее время население недостаточно критично относится к саморазрушительному поведению нации, в том числе к резкому демографическому спаду и к самому высокому в Европе темпу вымирания трудоспособного населения**
- 





**Семья занимает базисное место в нашем обществе. В Пензенской области проживает 420 тыс. семей.**

*Коэффициент брачности за 10 лет снизился на 16,5%.*

*Коэффициент разводимости повысился на 53,8%.*

*Более 50% пензенских семей имеют неблагоприятный внутренний психологический климат.*

*За 10 лет более чем в 2 раза уменьшилось количество многодетных семей.*

*За это время вдвое увеличилось число семей воспитывающих детей-инвалидов (5342 ребенка воспитывает 5267 семей)*



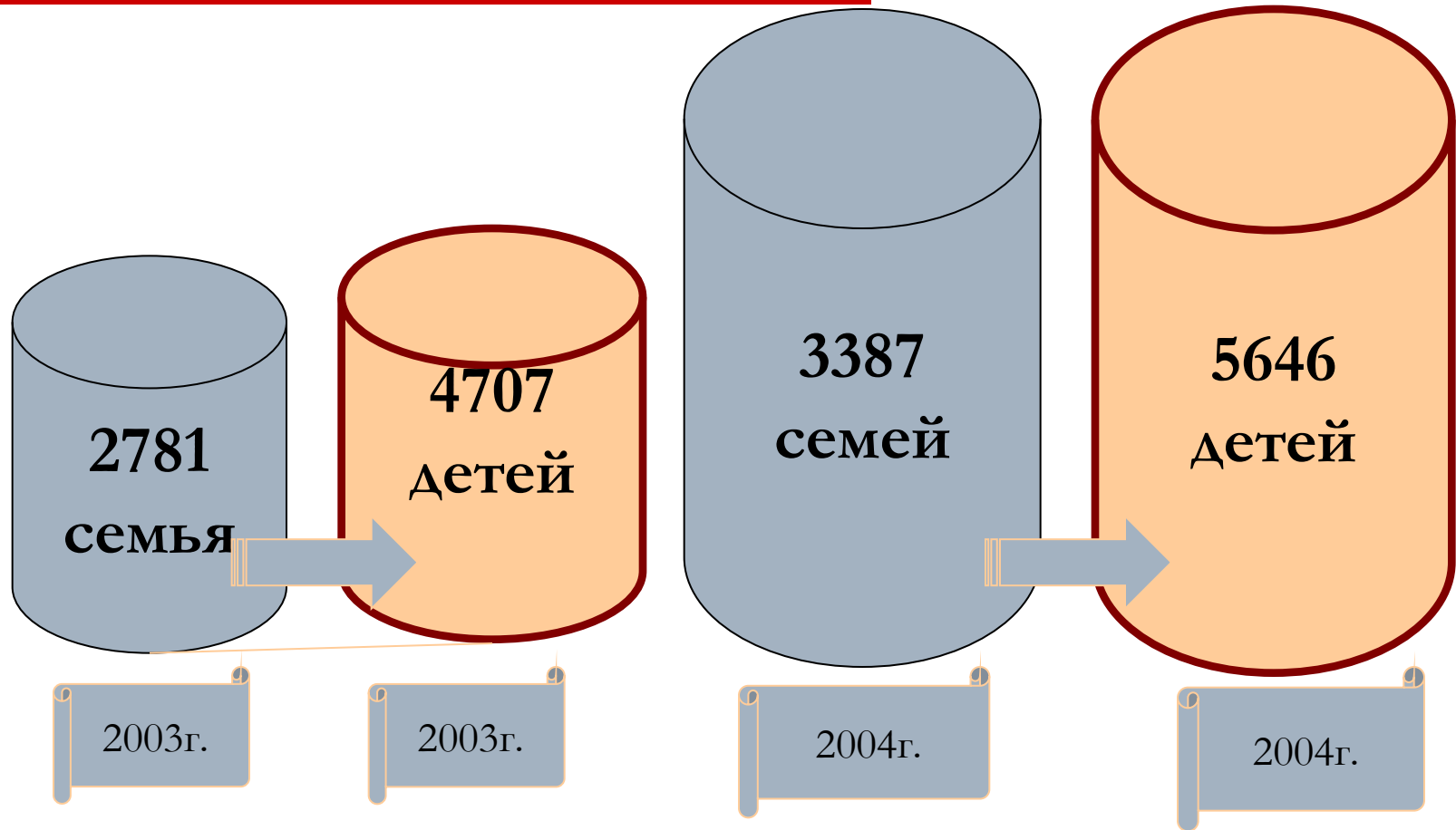
- **Повысилась внебрачная рождаемость в самых молодых возрастах. И это результат не только низкой контрацептивной и сексуальной культуры, но и поведенческих психических расстройств.**
- **Низким остается число зарегистрированных браков – 9,9 тыс. или 6,6 на 1000 населения.**
- **Все более популярны неформальные брачные союзы. В 2002г. Число детей родившихся вне брака составило 21,5% от всех рождений.**
- **Усиливается социальная инфантильность родителей,**



- **их психолого-педагогическая неподготовленность к воспитанию своих детей.**
- **В результате 15-летнего кризисного периода, нищеты, неизбежных болезненных деформаций внутрисемейных отношений, резко ослабел воспитательный и нравственный потенциал семьи. Дети выталкиваются на улицу, подвергаются массовой агрессии со стороны родителей и взрослых, легко становятся объектом сексуального насилия.**

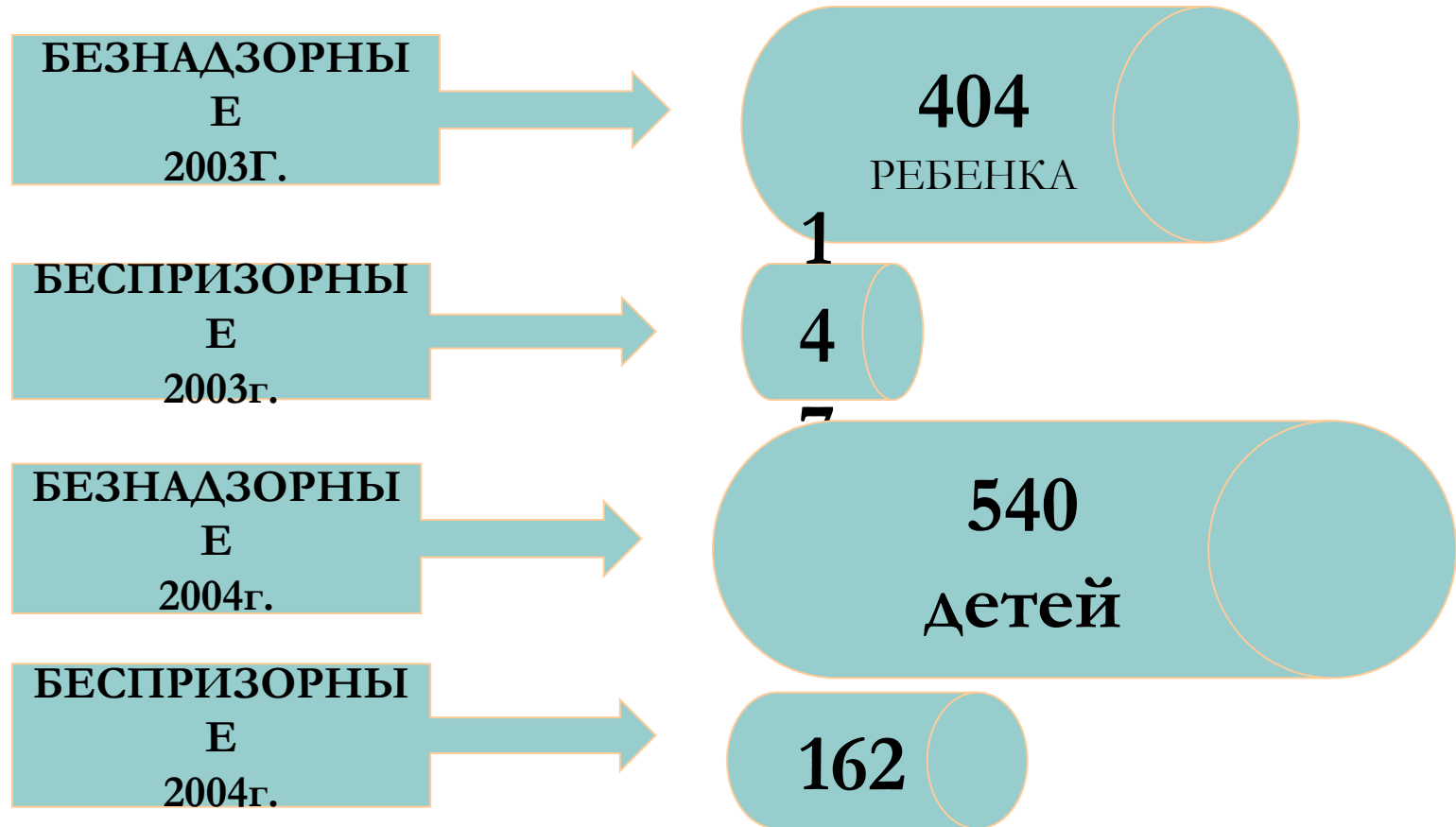


# Пензенские семьи находящиеся в социально опасном положении и число детей в них



# ДЕТИ. Безнадзорность и беспризорность.

- **Выявленные случаи:**



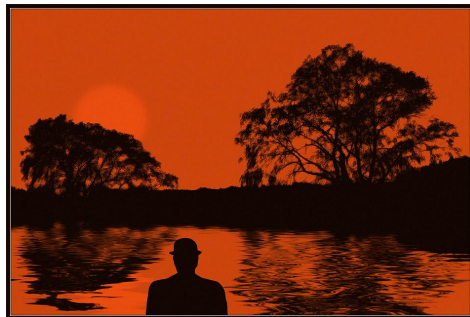
# НАСИЛИЕ

- **В РОССИИ, ТОЛЬКО ЗА 1994г. МУЖЬЯМИ ИЛИ СОЖИТЕЛЯМИ УБИТО 14000 ЖЕНЩИН (ДЛЯ СРАВНЕНИЯ В АФГАНСКОЙ ВОЙНЕ ЗА 10 ЛЕТ ПОГИБЛО 17000 ЧЕЛ.)**
  - **ПО ДАННЫМ СОЦИОЛОГИЧЕСКИХ ОПРОСОВ 75% МУЖЕЙ ХОТЯ БЫ РАЗ УДАРИЛИ СВОЮ ЖЕНУ. ЧЕТВЕРО ИЗ ПЯТИ НА ЭТОМ НЕ ОСТАНОВИЛИСЬ.**
  - **ЕЖЕГОДНО 2000 ДЕТЕЙ НЕ ВЫДЕРЖИВАЯ НАСИЛИЯ В СЕМЬЕ, КОНЧАЮТ ЖИЗНЬ САМОУБИЙСТВОМ. 50000 УХОДЯТ ИЗ ДОМА ПО ПРИЧИНАМ НАСИЛИЯ.**
-

## **Пензенская статистика насилия аналогична российской**

- ~~□ ООН и Совет Европы рассматривают~~  
насилие в семье с качественно  
новых позиций: насилие не  
является частным делом семьи.  
Подход к насилию, лишь как к  
проявлению семейных скандалов  
вследствие алкоголизма или плохих  
жилищных условий, в корне  
неверен.**
- Насилие в семье необходимо  
рассматривать, как нарушение  
прав человека.**

**Резкая смена ценностей, социальных норм, нравственных общественных установок подорвала устои российской семьи, глубоко деформировала отношения членов семей, способствовала невиданному росту социально-стрессовых расстройств, демографическому кризису, распаду множества семей, бродяжничеству, беспризорности, росту бытового криминала и насилия, сокращению трудовых ресурсов.**





- За последние 10 лет число родившихся на 1000 населения в целом по России уменьшилось на 40%, а в деревне на 60%;
- В Пензенской области темпы депопуляции остаются высокими. Как и в большинстве регионов страны. Постоянное население уменьшилось с 1456,0 тыс. в 2003г. До 1421,5 тыс. в 2004г.
- Население растет только в 15 регионах России;
  - Миграционный прирост населения отсутствовал.

□ Сегодня очевидно, что нужна не просто помощь семье, а системная программная поддержка и не только семьям риска. Главное внимание должно быть направлено на всестороннее возрождение нации и внимание к психическому здоровью здесь приоритетно.

□ С этим прочно сцеплено решение демографической проблемы. Жизненно важно, что бы от психически здоровых, гармонично развитых людей рождалось как можно больше детей.

□ Население нуждается в освобождении от психотравмирующего груза прошлых лет, раскрытии положительных психологических ресурсов, в том числе и укреплении психологической мотивации на крепкую семью, рождение и воспитание детей.

- **Реализация новой социальной политики государства выраженная и в национальном проекте «современное здравоохранение» не мыслима без серьезной медико-психологической и психотерапевтической составляющей, которые пока в нем не отражены.**
- **Поправить дело, творчески дополнить, можно в нашей области, руководством которой многое делается для воплощения национальных проектов в реальную жизнь.**

- Для улучшения психического здоровья населения можно и нужно использовать нравственные, информационные, методические и организационные ресурсы психотерапии и медицинской психологии.
  - В настоящее время имеются высокотехнологичные психотерапевтические и психологические методы позволяющие осознать наличие проблемы и неадекватность собственного поведения, раскрыть личностные ресурсы, повысить самооценку, поставить цели и задачи. Обрести способы их достижения.

- Эти методы относятся к высокотехнологичным, так как требуют очень высокого уровня подготовки специалистов и больших временных затрат на их реализацию в каждом конкретном случае.
- В целях увеличения объема оказания населению высокотехнологичной психотерапевтической помощи, повышения ее доступности и качества, с усилением психопрофилактической направленности, укреплении первичного звена оказания психотерапевтической помощи,

- предлагается создать областной психотерапевтический центр, как структурное подразделение областной психиатрической больницы им. К.Р. Евграфова, с постройкой соответствующего задачам и структуре центра здания, за счет федеральных средств, в рамках национального проекта «здравоохранение» (вне территории психиатрической больницы, что бы преодолеть предубеждение и страх населения перед психиатрической помощью).

- **Центр должен оказывать психотерапевтическую помощь любым пациентам в ней нуждающимся вне нозологической принадлежности заболевания, а так же здоровым лицам с психологическими проблемами и в состоянии психологического кризиса**

# Структура психотерапевтического центра

Отделение  
Неврозов  
50коек

Отделение  
пограничных  
состояний  
50 коек

Детское  
отделение  
50 коек

Кризисное  
Отделение  
15коек

Дневной  
стационар  
50 мест

Отдел  
психопрофилактики  
и  
психогигиены,  
ОМР

Кафедра  
психотерапии  
и  
наркологии

Психотерапевтическая амбулатория



# Структура психотерапевтической амбулатории

## ■ *ЛЕЧЕБНО-КОНСУЛЬТАТИВНЫЕ КАБИНЕТЫ:*

- ПСИХОТЕРАПИИ НЕВРОЗОВ
- ПСИХОТЕРАПИИ ПОГРАНИЧНЫХ СОСТОЯНИЙ;
- ПСИХОТЕРАПИИ АЛКОГОЛЬНОЙ, НАРКОТИЧЕСКОЙ, ИГРОВОЙ ЗАВИСИМОСТЕЙ;
- ПСИХОТЕРАПИИ ДЕТЕЙ И ПОДРОСТКОВ;
- АНТИКРИЗИСНОЙ ПСИХОТЕРАПИИ И СУИЦИДОЛОГИИ С «ТЕЛЕФОНОМ ДОВЕРИЯ»;
- ПСИХОПРОФИЛАКТИКИ (ПСИХОЛОГИЧЕСКОЙ ПОМОЩИ ЗДОРОВЫМ ГРАЖДАНАМ);
- ПСИХОЛОГИЧЕСКОЙ ДИАГНОСТИКИ;
- СОМНОЛОГИЧЕСКИЙ КАБИНЕТ;
- ЛОГОПЕДИЧЕСКИЙ КАБИНЕТ;
- СЕКСОЛОГИЧЕСКИЙ КАБИНЕТ;
- КАБИНЕТ НАУЧНО-ПРАКТИЧЕСКОГО КОНСУЛЬТИРОВАНИЯ;
- ПСИХОТЕРАПИИ ПРИ СОМАТИЧЕСКИХ ЗАБОЛЕВАНИЯХ

## ■ ЛЕЧЕБНЫЕ И ВСПОМОГАТЕЛЬНЫЕ КАБИНЕТЫ

- ФИЗИОТЕРАПЕВТИЧЕСКИЙ;
- ПРОЦЕДУРНЫЙ;
- МАССАЖНЫЙ;
- ГИПНОТАРИЙ;
- ГРУППОВОЙ ПСИХОТЕРАПИИ И ПСИХОПРОФИЛАКТИКИ;
- ЗАЛ ПСИХОПРОФИЛАКТИЧЕСКИХ И ПСИХОГИГИЕНИЧЕСКИХ МЕРОПРИЯТИЙ;
- ТРАДИЦИОННОЙ ТЕРАПИИ;
- ЛФК;
- ЗАЛ КИНЕЗИО- , АРТТЕРАПИИ, МУЗЫКОТЕРАПИИ;
- СОЦИАЛЬНО-ПСИХОЛОГИЧЕСКОЙ И ЮРИДИЧЕСКОЙ ПОМОЩИ;
- РЕГИСТРАТУРА С КАРТОТЕКОЙ;
- КАБИНЕТ КОМПЬЮТЕРНОГО ВЕДЕНИЯ ДОКУМЕНТАЦИИ;
- КАБИНЕТ ДОВРАЧЕБНОГО ПРИЕМА;

**НЕ ГРУЗИ  
БЛИЖНЕГО!**



[www.anekdotov.net](http://www.anekdotov.net)

Бывает, человек впадает в неумеренный восторг по поводу чужого творчества и не представляет, как развивать собственные неподорожаемые способности.

Бывает. он боится, потому что вода глубока, ночь темна, а путь далек, но это именно те условия которые необходимы для развития собственных оригинальных и драгоценных дарований

