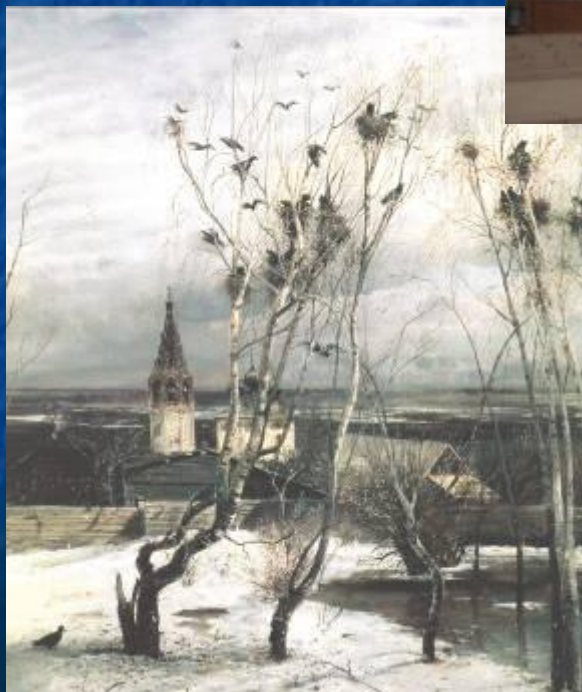


ЧЕЙ ДОМ ЛУЧШЕ?

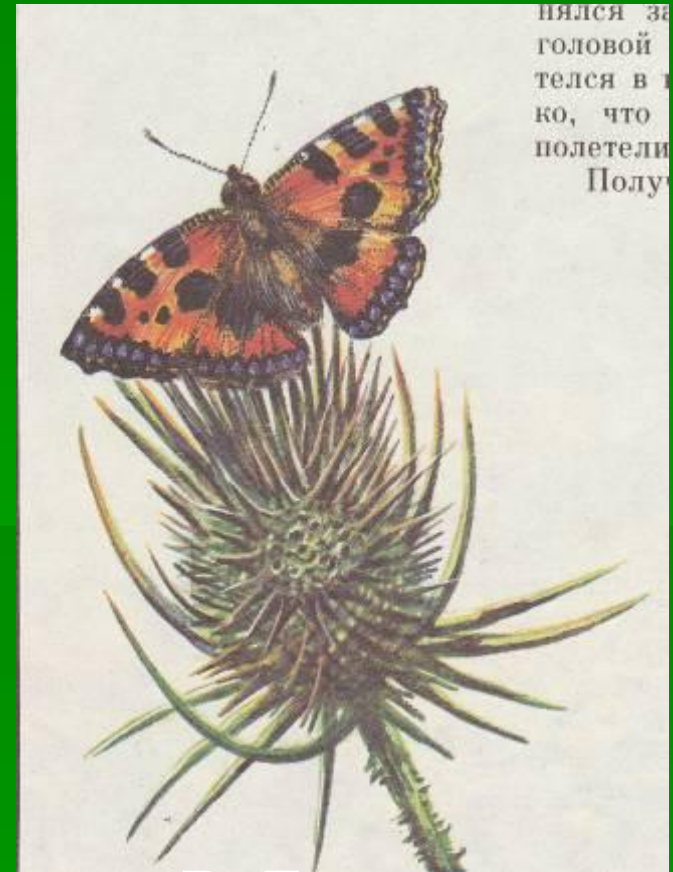


ЗАГАДКА

- **«Без рук, без топорёнка построена избёнка»**
- **Что это?**

ВИТАЛИЙ БИАНКИ

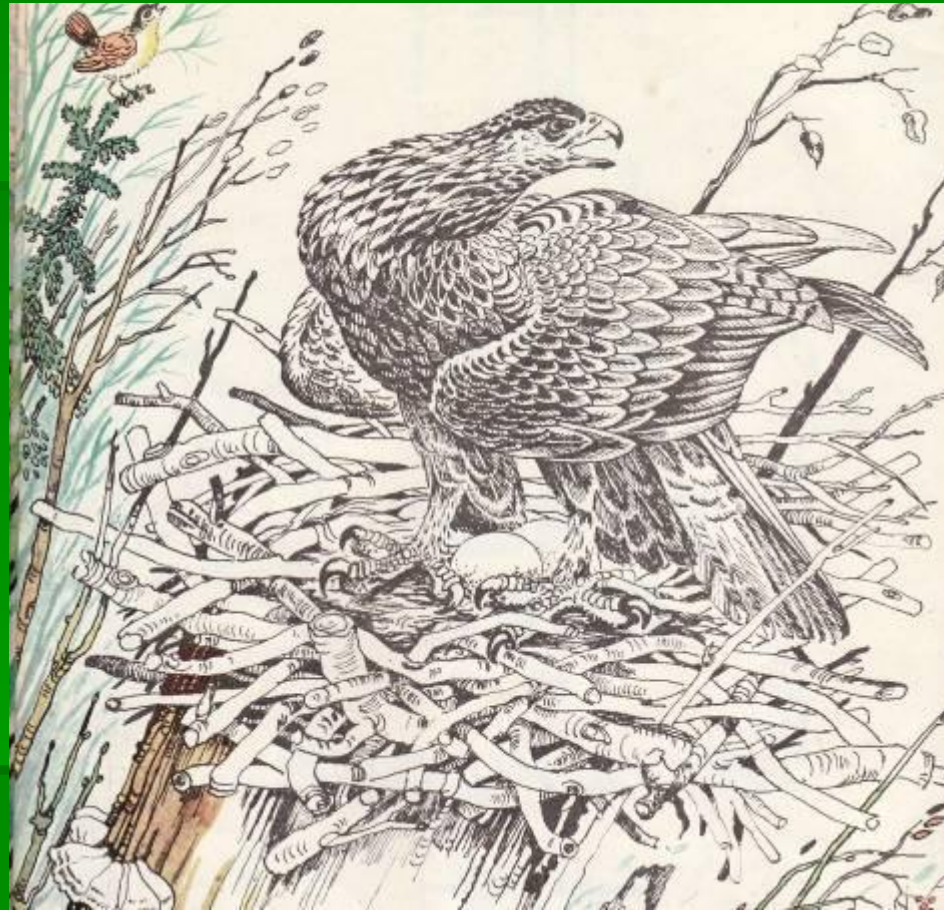
- У КОГО
- ДОМ
- ЛУЧШЕ
- ВСЕХ?



нялся за
головой
телся в
ко, что
полетели
Полу

- Поразмышляем об этом вместе с В. Бианки.

Заспорили ребята о гнёздах.



- **Самое большое гнездо у орла.** Оно сделано из толстых сучьев и помещается на громадной толстой сосне.

САМОЕ МАЛЕНЬКОЕ ГНЕЗДО

у королька. У него весь дом с кулачок, да и сам-то он ростом меньше стрекозы.

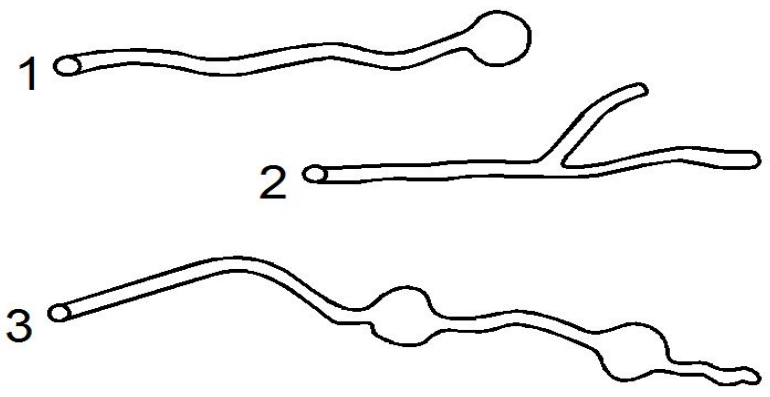


Самое маленькое гнездо у жёлтоголового королька. У него весь дом с кулачок, да и сам-то он ростом меньше стрекозы.

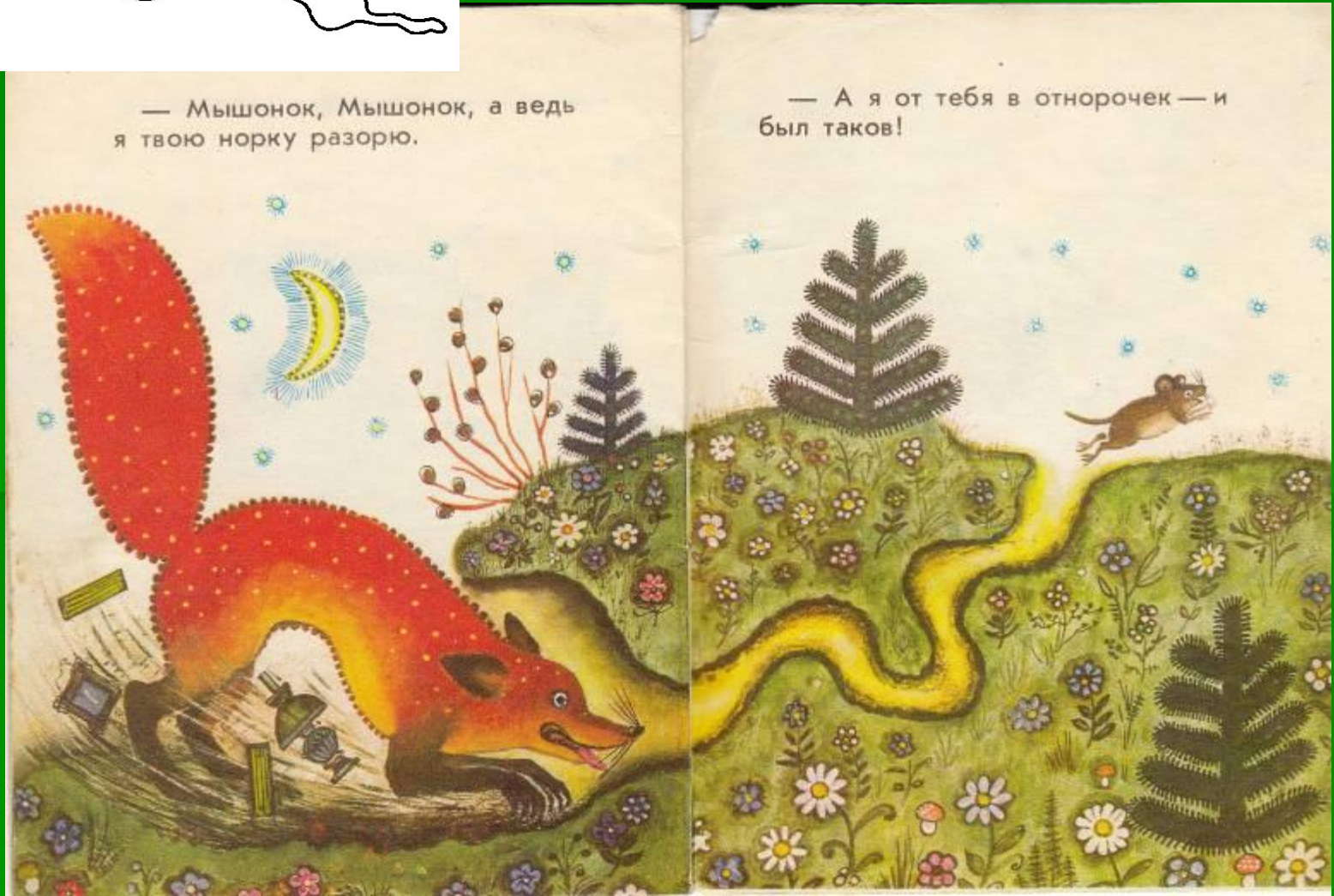
Самый ХИТРЫЙ дом у крота.

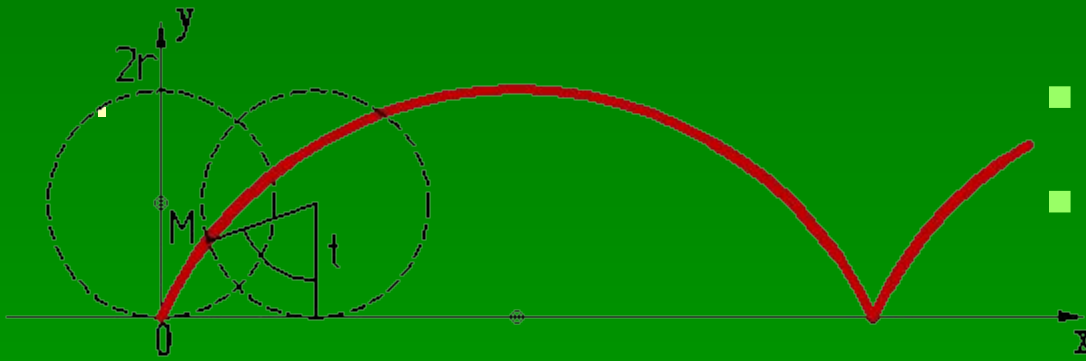
У него столько запасных ходов и выходов, что никак его не накроешь в его подземной норе





■ Различные виды нор в разрезе





- САМЫЙ
- ИСКУСНЫЙ дом у слоника-листоверки
- Этот жук перегрыз берёзовый лист точно по *циклоиде*
- И склеил слюной в аккуратную трубочку.
- В этот домик-трубочку самка снесла яички.

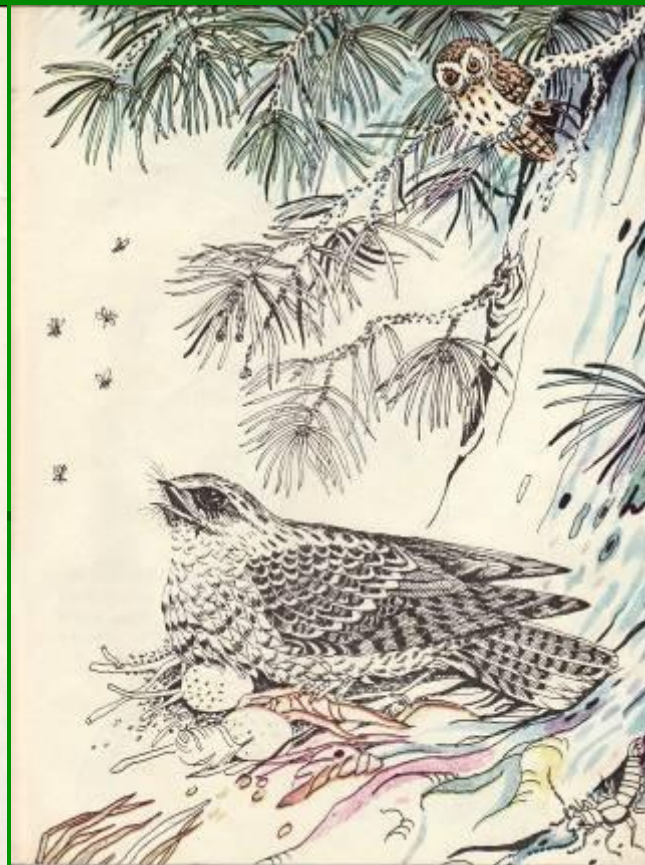


Самые простые гнёзда у куличка-галстучника и ...



- Куличок положил свои четыре яйца прямо на песок на берегу речки

...и козодоя-полуночника. Он положил яйца в ямочку, в сухие листья под деревом.



САМЫЙ КРАСИВЫЙ дом у

пеночки-пересмешки



- Она свила себе гнёздышко на берёзовой ветке, убрала его лишайником и лёгкой берёзовой кожуркой...

Самое уютное гнёздышко у ДОЛГОХВОСТОЙ СИНИЦЫ



- Оно свито изнутри из пуха, перьев и шерстинок, а снаружи – из мха и лишайников. Оно всё круглое, и вход в него маленький

Самые удобные домики у личинок ручейников

- Из песчинок и камышинок склеит он себе трубочку, залезет в неё задом. Хочет - совсем спрячется, хочет - высунет передние ножки и ползёт по дну вместе с домиком.
- А один ручейник нашёл папироску, залез в нее и путешествует в ней.



Самый удивительный дом у водяного паука- серебрянки

- Этот паук растянул паутину под водой между водорослями, а под паутинку на мохнatom брюшке натаскал воздуха. Так и живёт в домике с пузырьком из воздуха.



**Губока-колюшка вьет губы из ила и
склеивает своей слизью. Затем крошка-
самец отважно охраняет икру и защищает
мальков.**



Прочтите эти книжки В.Бианки.



Викторина



Рис. 71. Гнездо синички-ремеза, подвешенное к ветвям дерева над водой.

■ Кто ещё вьёт похожее шаровидное гнездо с маленьким входом?

■ А) сорока

■ Б) колюшка

■ В) королёк

■ Г) пеночка-пересмешка

■ Д) долгохвостая синица

■ Е) слоник-листовёрт

■ Ж) ручейник



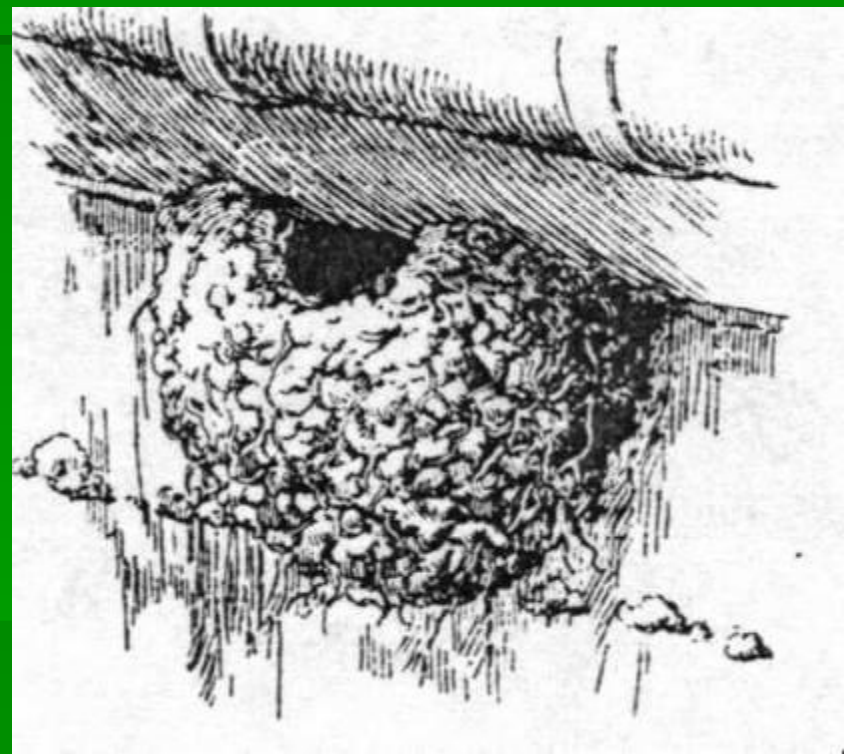
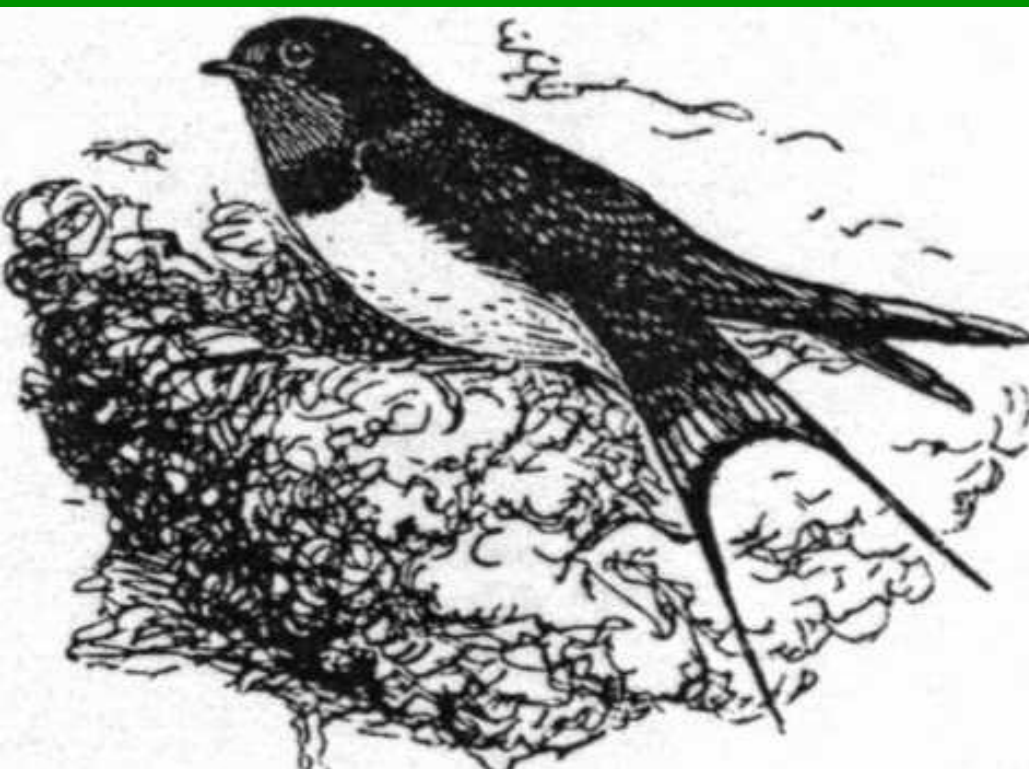
ЯЙЦА КОЗОДОЯ,
ОТЛОЖЕННЫЕ НА ЗЕМЛЮ.

- **Какая ещё птица**
- **не строит гнезда?**
- А) кукушка
- Б) куличок-галстучник
- В) воробей
- Г) ворона
- Д) голубь
- Е) ласточка
- Ж) галка





Различают два вида ласточек



- Гнездо деревенской и городской ласточки



- А ласточки-береговушки устраивают гнёзда в норах на обрывах рек

В экологической сказке В.Бианки «Лесные домишки»

ласточка Береговушка просилась на ночлег:

- а) к кулику-зуйку
- б) к голубю-витютню
- в) к осам
- г) к иволге
- д) к пеночке
- е) к чомге
- ж) к белке

Угадайте их на следующих слайдах:



плавучее гнездо






FlorAnimal



Гнездо витютня (вахиря)



Гнездо витютня
(вахиря)

молодой

взрослый

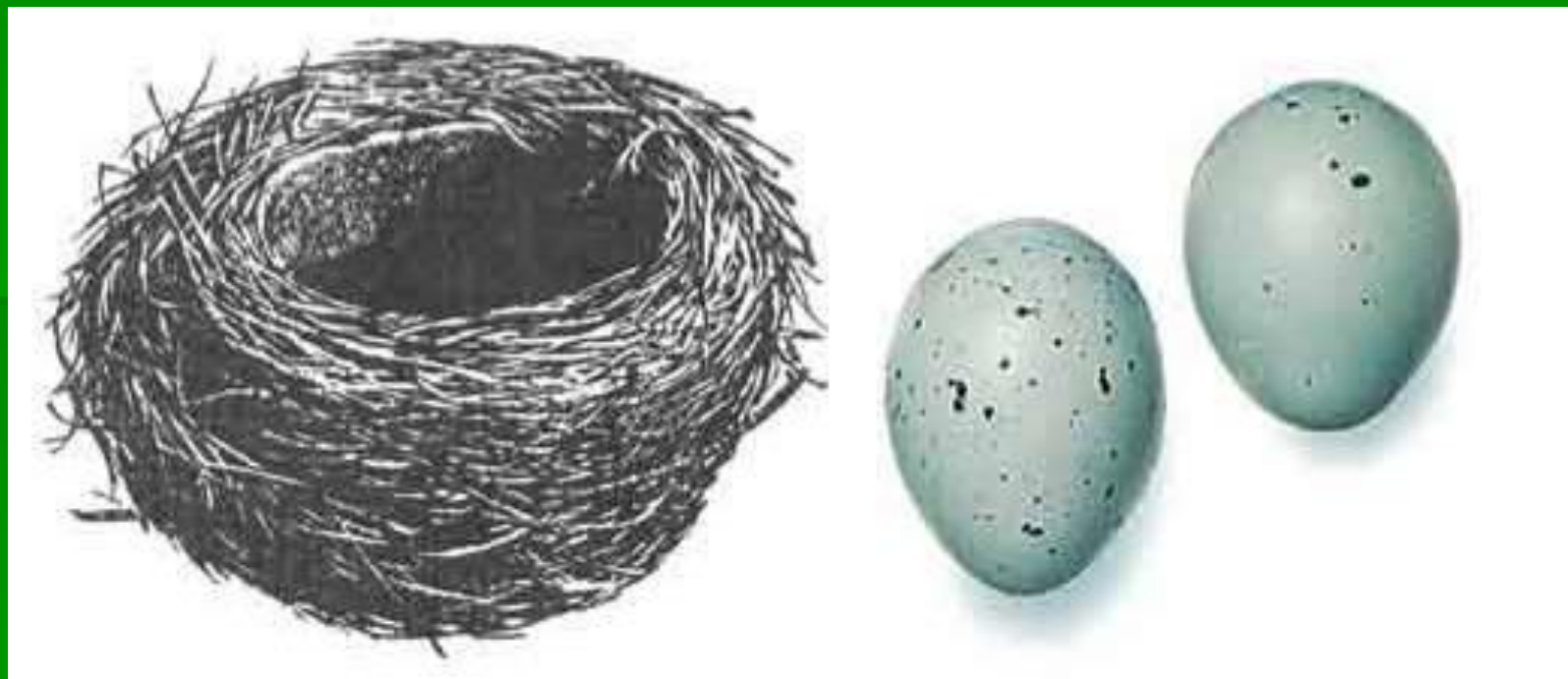




- Догадались, чья эта кладка яиц?

Чьё это гнездо?

Гнездо эта птица устраивает на молодых елочках, иногда в кустарнике на высоте **1-3** м от земли, редко выше





- УГАДАЙТЕ, кто здесь живёт?



Практикум.

1. Теперь рассмотрим гнездо

- **Строительный материал гнезда.** Гнездо сделано из сухих стеблей травянистых растений, тонких древесных прутиков, корешков, лишайников и мха. Изнутри стенки и основание гнезда иногда скреплены и гладко обмазаны глиной с примесью древесной трухи. Эту смесь при постройке птица смачивает клейкой слюной. Такая «штукатурка» свойственна также и **черному** дрозду. Но гнездо **певчего** дрозда отличается тем, что не имеет никакой подстилки и яйца лежат на голой «штукатурке». У **дрозда-рябинника** глиняной обмазки нет.

2. Измерьте диаметр, высоту, глубину

- **Форма и размеры гнезда.** Как и у других дроздов, оно имеет чашеобразную форму. Диаметр гнезда 100-180 мм, высота гнезда 80-115 мм, диаметр лотка 90-110 мм, глубина лотка 60-75 мм, толщина стенок 20-30 мм, толщина дна 20-50 мм.

Особенности кладки. Кладка из 4-7 яиц ярко-голубой окраски с редкими черно-белыми точками (у других видов дроздов яйца зеленоватые и крапчатость более густая). Размеры яиц: (25-30)х(19-22) мм.

- **Сделайте вывод:** Гнездо какого дрозда Вы исследовали?

Гнездо ЧОМГИ плывёт по воле ветра



плавучее гнездо



А это не дом, а целый
город на миллион жителей

