

**Представление результатов
научной работы: правила
оформления презентаций
к научным докладам**

«Когда дует ветер
перемен, время
строить мельницы,
а не заборы»

Философ

Цель

Изучение **проблем** и **перспектив**
использования средств технологий
мультимедиа в системе научной
работы

План

1. **Эффективность и качество.**
2. **Разработка.**
3. **Реализация.**
4. **Информационный дизайн.**
5. **Подведение итогов**

Приступим...

1

**Проблемы
повышения
эффективности и
качества презентаций**

**Активное использование презентаций
требует решения задач**

- ✓ **проектирования** презентаций
- ✓ грамотной их **реализации**

Типичные ошибки

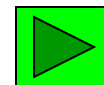
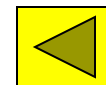
1. Приоритеты
2. Логика
3. Структурирование информации
4. Работа с аудиторией
5. Обратная связь
6. Банальные шаблоны и слайды
7. Принципы дизайна

В предшествующие десятилетия выдвигали в качестве цели *воспитание всесторонне развитой, гармонической личности.*

И к какому выводу пришли?

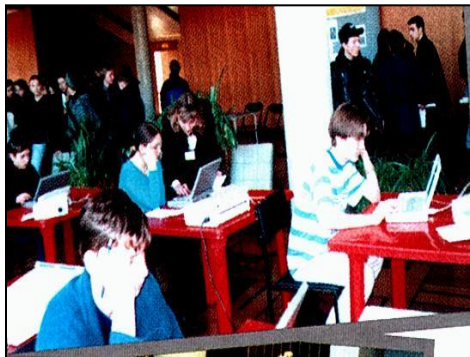
❖ Что это идеал, к которому стоит стремиться, но вряд ли можно достигнуть.

❖ Была еще одна причина несостоятельности выдвинутой тогда цели.



а не личность, не учитывали целостность процесса развития личности.

Теперь мы можем **конкретизировать цель воспитания** как развитие личности, готовой к социализации в форме интеграции.

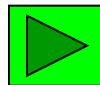
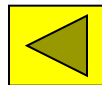


◆ **Что именно
надо развивать
?**

◆ **Какие
характеристики
личности необходимы
для активного
взаимодействия с
социальной средой ?**

Возникает следующий вопрос:

◆ **Какие характеристики
личности в
современных условиях
наиболее
востребованы ?**



Чем объяснить потерю интереса к работе, нежелание ее продолжить?

• не сформированы
необходимые
умения, навыки;

Причины
могут быть
разные:

• возникло
затруднение.

• не хватает
волевых
усилий,

• не хватает
усидчивости;

• не ясна цель
деятельности

При всех этих вариантах необходима психолого-педагогическая поддержка:

• повысить
интерес,

• авансировать
успех,

• помочь в освоении
нужных приемов
деятельности и т.д.

Вот это и будут частные, ситуативные воспитательные задачи,
поддерживающие потребность достижения успеха, учитывающие
потребность детей этого возраста в одобрении, в положительной
оценке сверстников и взрослых.



Несмотря на декларируемые гуманистические принципы государственной политики в области образования, в современной общеобразовательной школе учащиеся, по-прежнему, остаются преимущественно объектами педагогического воздействия. Ситуацию в общем образовании можно охарактеризовать как стремление к экстремальному преподаванию, прежде всего, из-за хронического недостатка учебного времени и желания каждого педагога "выдать" за небольшой период времени как можно больше информации по предмету. Это негативно влияет на выбор целей и средств их достижения. Предпочтение часто отдаётся тем средствам, благодаря которым дидактические цели достигаются быстро и наверняка. Преобладает принцип: "цель оправдывает средства!". Стереотипизируется сознание педагога и сознание учащегося, так как оно формируется в условиях серьёзного ограничения содержания образования и времени обучения. А несвободный учитель никогда не сможет воспитать свободного ученика! Только педагог с активной жизненной позицией, стремящийся к саморазвитию, может эффективно реализовать идеи личностно-ориентированного обучения, так как ему по силам создать необходимые условия для развития потенциала каждого из учеников. Забота педагога о собственном образовании и независимости – важнейшие условия принятия новых идей и принципов. В оказании качественной педагогической помощи и поддержки решающую роль играет внутренняя установка учителя, что ведёт к изменению принципов работы, к новой системе работы с учениками на занятии, к использованию нетрадиционных приёмов деятельности. Установка учителя на диалог с учеником проявляется, прежде всего, в его общении с учениками, например, в том, какие слова он говорит, как он их произносит, с какой интонацией, какими жестами сопровождает свою речь.

Площадь искусств

«Красота спасёт мир»

Ф.М. Достоевский



Главные задачи

1. Организация и проведение конкурса мини-проектов по оформлению зала среди учащихся.
2. Составление проектно-сметной документации и поиск спонсоров.
3. Реконструкция и оснащение зала.
4. Торжественное открытие зала.
6. Организация системы деятельности актового зала.

Ресурсь

Все необходимые условия (кадровые, нормативно-правовые, финансовые, материально-технические, мотивационные, информационные и научно-методические) для реализации проекта «Площадь искусств» имеются или

есть возможность их создания в ближайшее время

Цель

Создать условия для эстетического развития учащихся, раскрытия их творческого потенциала, для самовыражения и самореализации детей и взрослых посредством реализации проекта «Площадь искусств»



Люстра

Витражи

Куклы

Картины

Сцена

Кресла

**Театр.
тумба**

Занавес

**Проект-
полиграфист**

**Театр.
кафе**

**Площадь
искусств**

Значимость

**Школьный актовый зал
неэффективно используется
для раскрытия творческого
потенциала учащихся и их
эстетического развития**

- 18. Тема**
- 19. Главная задача**
- 20. Ресурсы**
- 21. Цель**
- 22. Направления
изменений**
- 23. Значимость**

**Какие
слайды
вы бы
поменяли
местами?**

ПЕДАГОГИЧЕСКИЙ



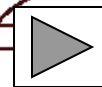
ЭКСПЕРИМЕНТ:



МЕТОДОЛОГИЯ И СОДЕРЖАНИЕ

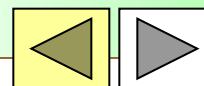
© Авторы программы С... А.С., С...В.А.

© Академия повышения квалификации и переподготовки работников образования
Министерство образования РФ.



Определение эксперимента

Эксперимент в образовании – метод познания педагогической действительности, направленный на проверку выдвинутой ГИПОТЕЗЫ, разворачиваемый в естественных и искусственных, контролируемых и управляемых условиях, результатом которого является **НОВОЕ ЗНАНИЕ**, включающее в себя выделение существенных факторов, влияющих на результаты педагогической (управленческой) деятельности. Эксперимент опирается на теорию, оформляется в виде педагогических (управленческих) разработок.



Проблемная ситуация

Характеристики:

- ❖ *Потребность в новом знании или способе действия*
- ❖ *Наличие неизвестного знания*
- ❖ *Опора на известный опыт, теорию, факт, закономерность*

- *Наличие противоречия (как несоответствия между желаемым и действительным состоянием)*
- *Наличие проблемы (как существующего неизвестного, звучащего вопросительно или повествовательно)*



• Преобладающим остается формализованный подход к ученику, от которого требуется, чтобы он был удобен для школы, а не школа для него



• Показатели здоровья и эмоционального благополучия детей неудовлетворительны



• Присущее дошкольникам доверчивое отношение к людям, открытость окружающему миру, положительное самоощущение не развивается, а разрушается



Пример проблемных фактов и негативных тенденций в начальной школе

• Гасится здоровое детское любопытство и творческий потенциал дошкольников и младших школьников, исчезает детская инициативность



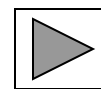
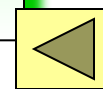
• Нивелируется индивидуальность детей

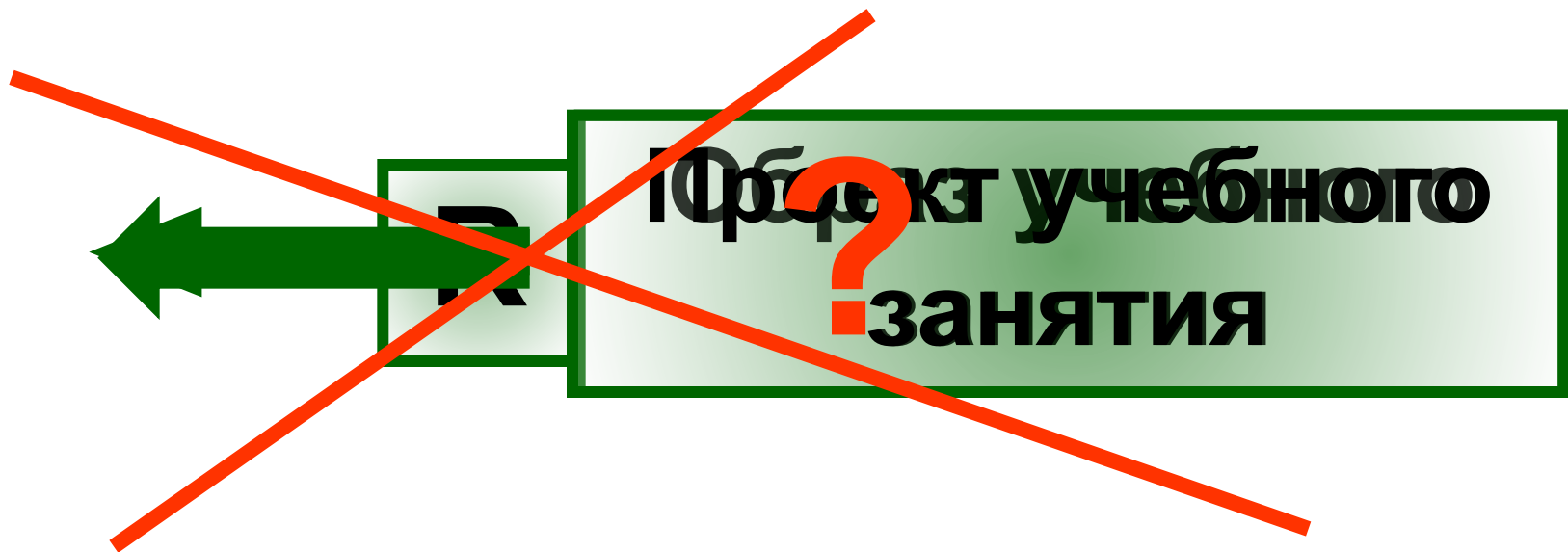


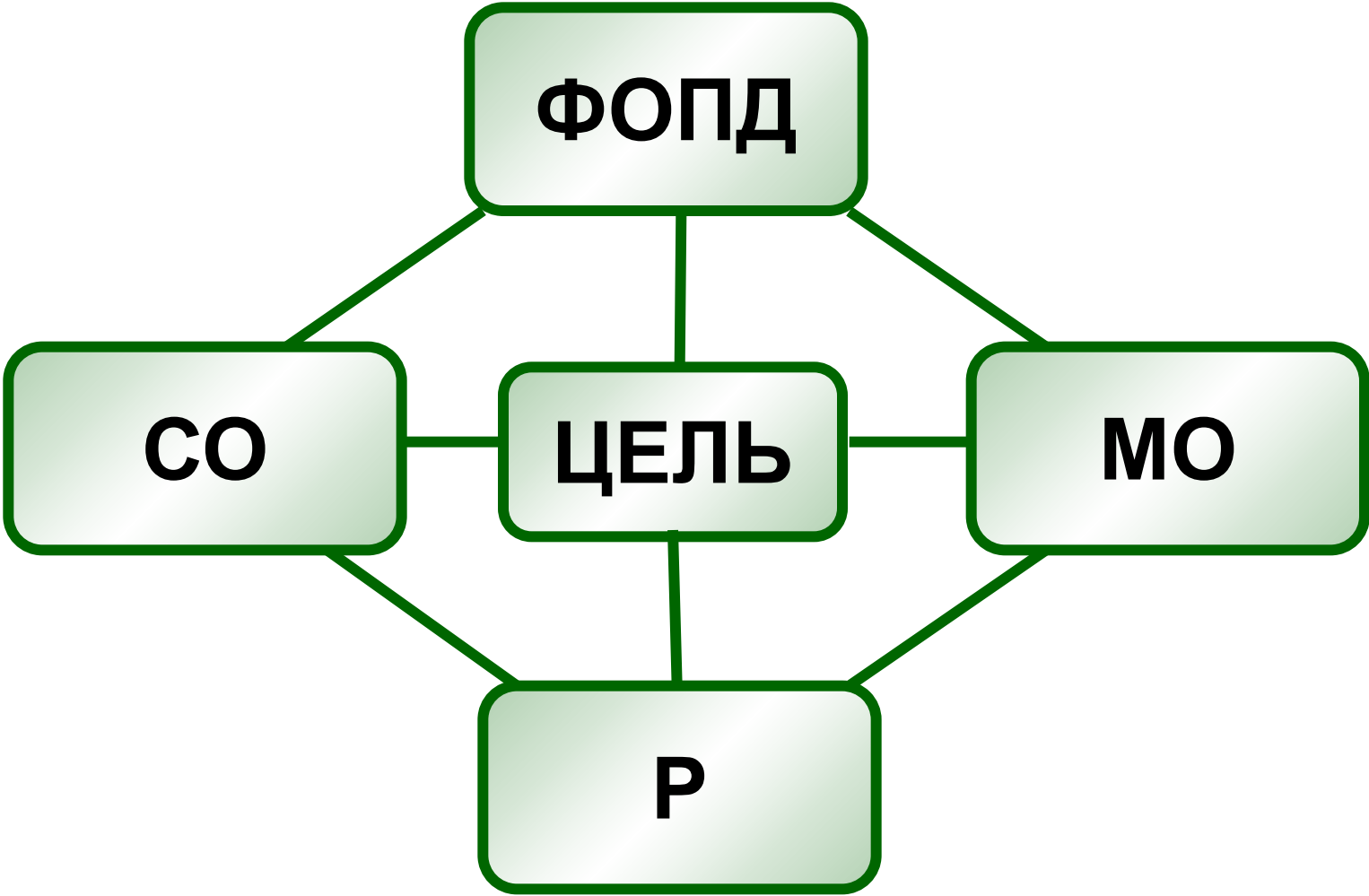
• Сохраняется чисто формальная, «ЗУНовская» ориентация, отсутствует направленность на развитие ребенка

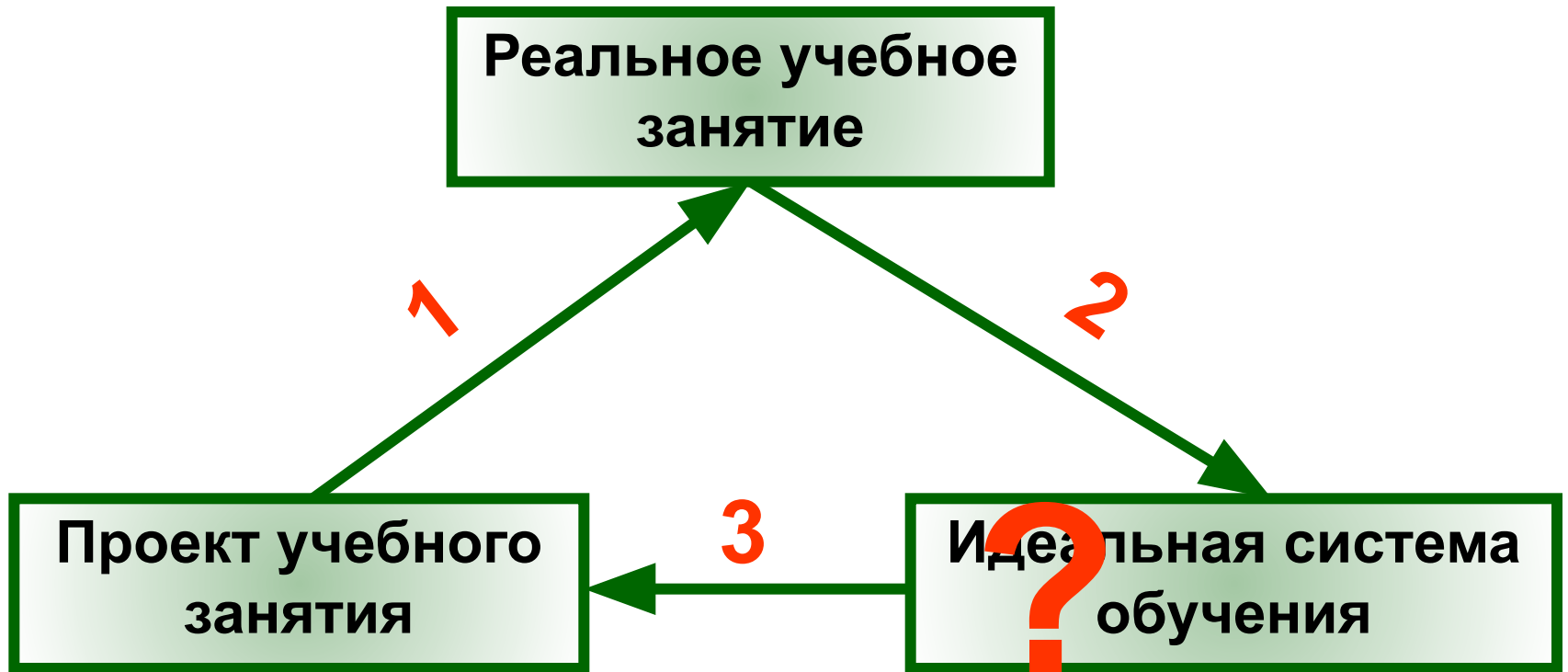


• Падает уровень обучения (в частности, в результате низкой престижности и низкой оплаты учительского труда)











Постановка задачи

Построение (выбор) математической модели	Анализ условия задачи
	Высказывание гипотез по ее решению
	Выбор способа решения

Алгоритм	Выбор или разработка алгоритма решения задачи
-----------------	---

Программа	Кодирование
	Проектирование общей структуры программы

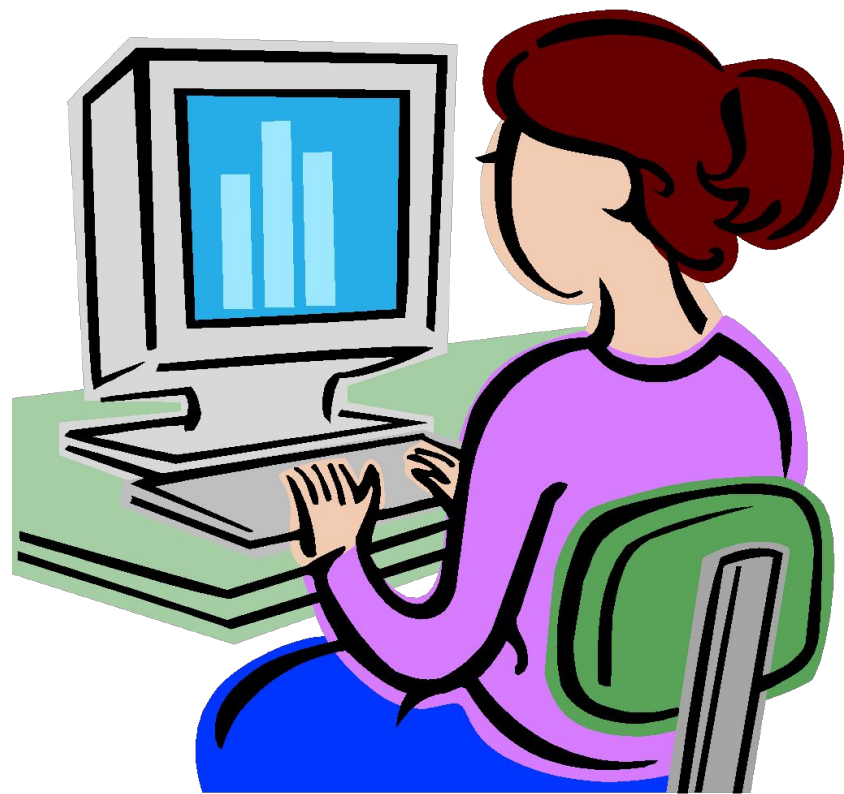
Ввод в ЭВМ и отладка

Тестирование

Получение результата и его анализ



**Спасибо за
внимание!**



Спасибо за внимание

Успехов!

Желаю успехов!



Достижение нового качества образования предполагает создание психолого-педагогических условий:



- *повышение уровня социальной и личностной значимости результатов школьного образования;*

- *повышение уровня мотивации образовательной деятельности учащихся;*

- *формирование партнерских отношений участников образовательного процесса.*

Диагностический инструментарий



Педагогика
и
разработки

Листы
наблюдений

Анкета

Анкета

Анкета

Анкеты

1. Живёте ли вы в семье?
а) да
б) нет

2. Живёте ли вы в браке?
а) да
б) нет

3. Живёте ли вы в семье?
а) да
б) нет

4. Воспитываете ли вы детей?
а) да
б) нет

5. Что такое для вас семья?
а) место, где вы живёте
б) место, где вы работаете
в) место, где вы отдыхаете
г) место, где вы любите жить

6. Какими качествами обладает семья?
а) взаимностью
б) уважением
в) любовью
г) заботой

7. Какими качествами обладает семья?
а) взаимностью
б) уважением
в) любовью
г) заботой

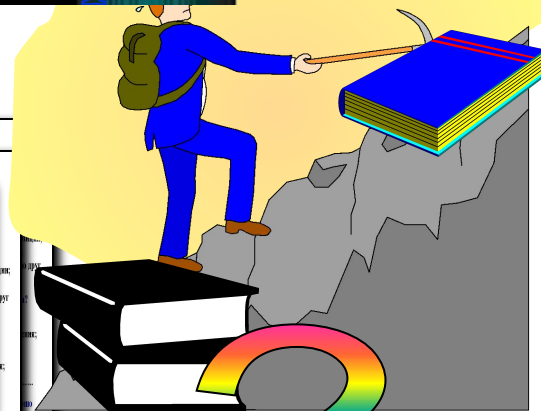
8. Какими качествами обладает семья?
а) взаимностью
б) уважением
в) любовью
г) заботой

9. Что такое для вас семья?
а) место, где вы живёте
б) место, где вы работаете
в) место, где вы отдыхаете
г) место, где вы любите жить

10. Какими качествами обладает семья?
а) взаимностью
б) уважением
в) любовью
г) заботой

11. Какими качествами обладает семья?
а) взаимностью
б) уважением
в) любовью
г) заботой

12. Какими качествами обладает семья?
а) взаимностью
б) уважением
в) любовью
г) заботой



Контрольные
вопросы



Стенограммы
уроков



интервью



*Структура исследования
интересующего явления,
будь то...*

*совместимость
группы или отбор
персонала,*

мотивация,

*эффективность
программы
развития,*

лидерство,

*необходимым образом предполагает использование определенной
экспериментальной схемы или плана .*

*Формируя план, исследователь заранее предвидит возможность
научной интерпретации будущих результатов.*

*Таким образом, **план эксперимента — это проект,**
который предлагает выполнение исследователем одних
процедур и отказ от других.*



При подготовке вопросника нужно исходить из следующих правил формулирования вопросов:

Анкет

1. Живешь ли в городе?	6. Какое время вы спите?	
а) при помощи друзей;	7. Какое образование вы получили?	
б) при помощи семьи;	8. Что такое для вас искусство?	
2. Живешь ли в деревне?	а) реализацию предельно в композиции;	
а) статично;	б) создание некоего предмета;	
б) динамично;	в) создание предмета ответственно друг другу;	
3. Живешь ли в городе?	9. Что такое искусство?	
а) пространство;	а) создание некоего предмета;	
б) пространство;	б) ответственная ответственность;	
в) пространство;	в) реальность изображения;	
4. Вспомните любое произведение искусства;	10. Какие любимые произведения искусства?	
а) живопись;	а) живопись;	
б) скульптура;	б) живопись;	
в) архитектура;	в) живопись;	
5. Что такое искусство?	11. Как вы относитесь к искусству?	12. Вы художник?
а) искусство;	а) искусство;	а) да;
б) искусство;	б) искусство;	б) нет;
в) искусство;	в) искусство;	в) нет;
г) искусство;	г) искусство;	г) искусство;
д) искусство;	д) искусство;	д) искусство;

1. Вопрос должен соответствовать целям и задачам исследования

2. Каждый вопрос должен быть логически отдельным.

3. Формулировка вопроса должна быть понятна для всех опрашиваемых, поэтому следует избегать узкоспециальных терминов. Вопросы должны соответствовать уровню развития респондентов, в том числе уровню наименее подготовленных.

4. Не следует задавать слишком длинных вопросов.



При подготовке вопросника нужно исходить из следующих правил формулирования вопросов:

Анкет

1. Живёте ли вы в городе?	6. Какое ваше любимое время года?
а) да	а) весна
б) нет	б) лето
2. Живёте ли вы в деревне?	7. Какое ваше любимое время года?
а) да	а) весна
б) нет	б) лето
3. Живёте ли вы в селе?	8. Что такое ваше любимое время года?
а) да	а) весна
б) нет	б) лето
4. Живёте ли вы в городе?	9. Что такое ваше любимое время года?
а) да	а) весна
б) нет	б) лето
5. Живёте ли вы в городе?	10. Какое ваше любимое время года?
а) да	а) весна
б) нет	б) лето
6. Живёте ли вы в городе?	11. Какое ваше любимое время года?
а) да	а) весна
б) нет	б) лето
7. Живёте ли вы в городе?	12. Какое ваше любимое время года?
а) да	а) весна
б) нет	б) лето

5. Следует стремиться к тому, чтобы вопросы стимулировали респондентов к активному участию в опросе, повышали их интерес к исследуемой проблеме.

6. Вопрос не должен внушать ответ, навязывать респонденту тот или иной его вариант. Он должен формулироваться нейтрально.

7. Должен быть соблюден баланс возможных положительных и отрицательных ответов. В противном случае вопрос может внушить респонденту направленность ответа.

Следующий раздел...

2

**Разработка
презентации**

В основе презентаций может быть

- идея,**
- тема,**
- теория,**
- история,**
- проблема,**
- персона,**
- проект,**
- эксперимент и др.**

№	Этап	Задача этапа	Результат
1.	Подготовительный	...	Макет
2.	Основной	...	Проект
3.	Итоговый	...	Презентация
4.	Репетиция	...	Слайд-шоу

Структура презентации:

□ Вступление,

□ Основная часть,

□ Подведение итогов

Вступление

- приветствие;
- цель;
- план;
- организационные моменты

Приемы **начала** презентации

- ✓ «блиц-опрос»,
- ✓ «интервью»,
- ✓ «индуктор»,
- ✓ «две противоречивые цитаты»,
- ✓ проблемный вопрос,
- ✓ проблемное задание или задача и др.

Структура **ОСНОВНОЙ** части

- ✓ провокация (логика нарушена),
- ✓ осмысление (логика изменена),
- ✓ рефлексия (логика восстановлена)

Приемы **ОСНОВНОГО** этапа

- «найди ошибку»,
- «послушать, сговориться, обсудить»
- приемы группового обучения и др.

Можно использовать работу в динамических и вариационных четверках

**«Цель диктует
Итоговый этап
окончание»**

**Основной
композиционный
закон**

ИТОГОВЫЙ ЭТАП по содержанию обычно включает следующие **КОМПОНЕНТЫ**:

- резюме
- повтор
- литература
- ключевая фраза
- приглашение к общению

Следующий раздел...

3

**Реализация
презентации**

**Правила
работы**

```
graph TD; A[Правила работы] --> B[Правила-советы]; A --> C[Правила-запреты];
```

Правила-советы

Правила-запреты

Нужно учесть

- самое важное
- ИСКЛЮЧИТЬ скуку
- восприятие
- мышление
- перерывы
- обратная связь
- доступность
- речь
- пространство
- **Советы профессионалов!**

1.

Люди должны прийти на презентацию, чтобы услышать *Вас*. Вы должны быть органичным во время выступления со своей презентацией

2.

Вся информация на слайдах должна быть понятной, но не абсолютно полной. У вас должна обязательно оставаться информация, кроме той, что на слайдах

3.

На слайде не должно быть ничего лишнего. На слайде должно быть много "белого пространства" (2/3 пустого пространства), слайд должен «дышать»

4.
Не нужно заполнять пустое пространство вашими логотипами или другими ненужными изображениями или рисунками.

Чем меньше беспорядка у вас на слайде, тем более мощный визуальный эффект вы получите

5.

Ваша презентация должна проводиться в интересах аудитории. Не должно быть скучно людям на вашем выступлении. Лучшие слайды могут быть вообще без текста.

Слайды без вас – бессмысленны. Помните, что слайды предназначены для *поддержки* повествование оратора, а не наоборот

6.

Не забывайте никогда 2 хороших совета: никогда не поворачивайтесь спиной к аудитории; нельзя читать текст из слайдов слово в слово

7.

Про анимацию: используйте статичный слайд и переходы между слайдами правильно. Анимация не должна быть на каждом слайде.

Для переходов между слайдами, использовать не более двух-трех различных типов эффектов перехода

8.

Про фотографии. Используйте высококачественную графику и фотографии. Не «растягивайте фото с низким разрешением – на слайде это будет смотреться убого».

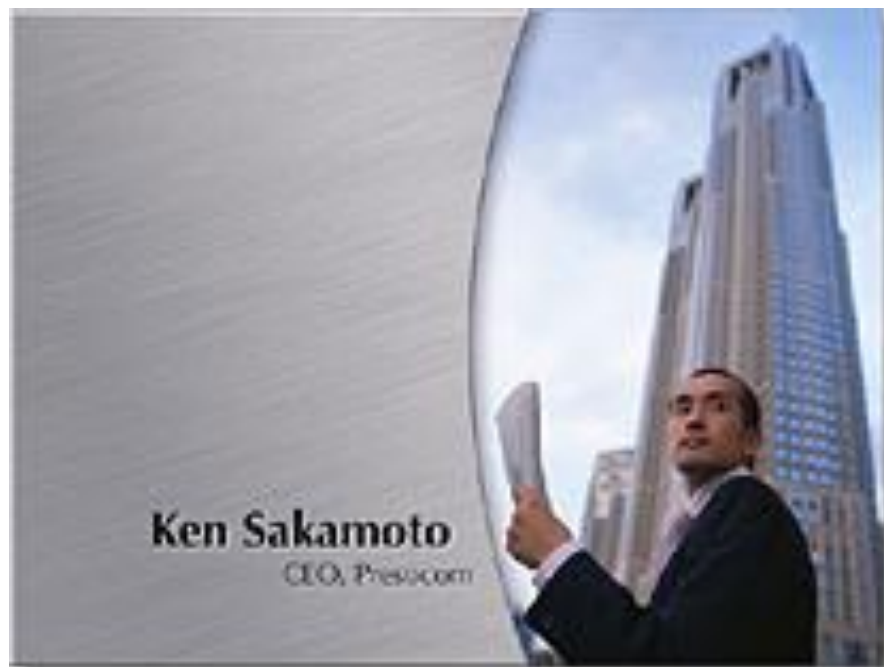
Избегайте использования картинок или других мультяшек. Если такая картинка включена в программное обеспечение, то ваша аудитория видела его миллион раз. Возможно, это было интересно в 1993 году, но сегодня включение таких картинок часто подрывает профессионализм ведущего

9.

Стремитесь использовать не образы и рисунки людей, а фотографии, чтобы аудиторию эмоционально привязать к презентации

10.

Размещая
фотографию нужно
четко представлять
что на слайде
является
первичным: текст
или картинка. На
этом слайде
изображение
является первичным



11.

На этом слайде
важен **текст**, а не
изображение.

Потому
изображение
"размещено"
подальше



12.

Вы хотите тему визуализировать с помощью шаблонов, но большинство шаблонов, включенных в PowerPoint, уже известны вашей аудитории бесчисленное количество раз. Вы можете сделать свой собственный фонд шаблонов. Вы также можете приобрести профессиональные шаблоны он-лайн (например: www.powerpointtemplatespro.com)

13.

Круговые диаграммы используются для отображения процентов. Предел количества секторов до 4-6 и контраст наиболее важных секторов нужно выполнить цветом или границей

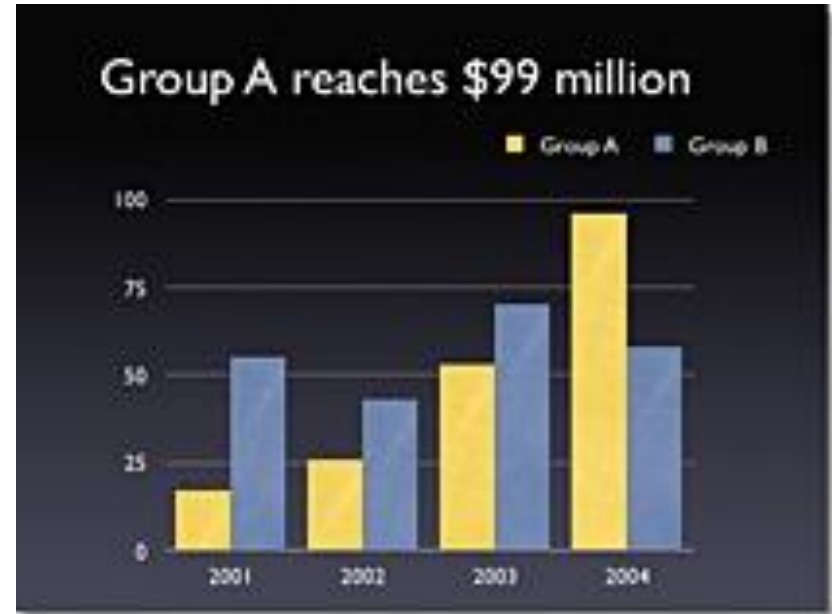


14.

Столбчатые
диаграммы и

вертикальная черта
используется для
изменений в течение
долгого времени..

Лучше всего, если вы
ограничиваете
количество столбцов
до 4-8



15.

Горизонтальные
графики

используются для
сравнения величин.

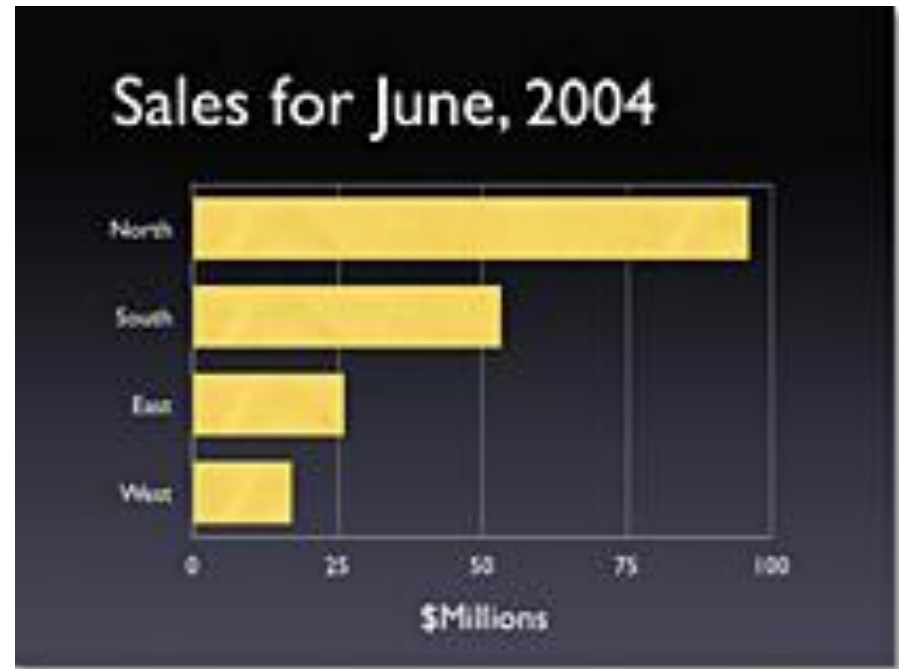
Например,
сравниваем

показатели

продаж среди

четырех регионов

компании



16.

Графики используются для демонстрации тенденции.

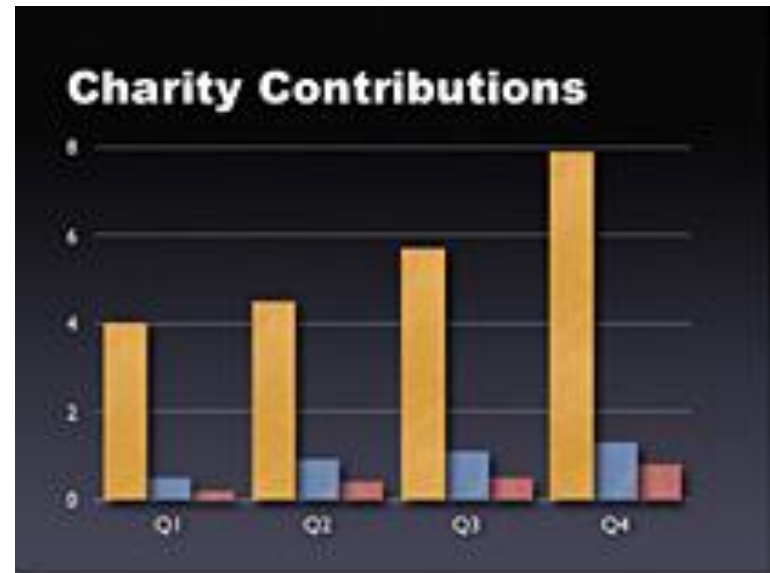
Пример.
Демонстрируем рост продаж и уверенность в будущем



17.
Таблицы хороши для сопоставления количественных данных. Если вы хотите показать, что ваш вклад значительно выше, чем другие, то лучше использовать гистограмму. Если нужно «спрятать» недостаток, то лучше сделать это в таблице

Charity Contributions

(in K\$)	Q1	Q2	Q3	Q4
Group A	4.0	4.5	5.7	7.9
Group B	.5	.9	1.1	1.3
Group C	.2	.4	.5	.8



18.

Использование одного шрифта как основного на протяжении всей презентации и не более двух дополнительных (например, Arial и Arial Bold).

Убедитесь, что вы знаете разницу между шрифтом с засечками и шрифтами без засечек.

Шрифт – от 16

19.

Возьмите за правило:

количество слов на слайде: (7 ± 2) , в
любом случае – не более 30!

Следующий раздел...

4

**Требования и правила
информационного
дизайна**

Презентации разрабатываются на основе

- дидактики,
- особенностей восприятия аудитории
- эргономики,
- вычислительной техники,
- опыта аудитории (системы сенсорных эталонов)

При Министерстве образования РФ задачи, поставленные в этой сфере правительством, частично решал коллектив авторов испытательной лаборатории

**«Отраслевой фонд
алгоритмов и программ»**

Требования

1. Время
2. Общая визуальная среда
3. Цвет
4. Размещение информации на экране
5. Организация диалога
6. Буквы, цифры, знаки
7. Звук и видео

**«Свои
способности
человек может
узнать только
попытавшись их
приложить»**

Сенека