



# **Введение новой системы оплаты труда работников общего образования (НСОТ) Воронежской области**

Итоги 1-го дня работы группы



# Информационный блок

- Принципы построения НСОТ учителей Воронежской области.
- Разработанные модели расчетов всех типовых задач НСОТ:
  - Расчет стоимости бюджетной услуги;
  - Расчет зарплаты учителей и руководителей ОУ;
  - Анализ финансовой обеспеченности перехода на НСОТ;
  - Распределение премиальных выплат руководителям ОУ из ФОТцст;
  - Распределение премиальных выплат работникам ОУ.
- Взаимосвязь всех направлений КПМО, и особенно:
  - Введение новой системы оплаты труда работников общего образования, направленной на повышение доходов учителей.
  - Переход на нормативное подушевое финансирование общеобразовательных учреждений.
  - Расширение общественного участия в управлении образованием.
- Разработка положения о НСОТ учителей Воронежской области в тесном сотрудничестве со всеми заинтересованными лицами и общественными организациями: учителя, директора ОУ, бухгалтерские работники, обком профсоюза работников образования и науки, Общественная палата Воронежской области, Всероссийское педагогическое собрание, Воронежская областная дума.
- Типовые положения:
  - «О распределении фонда стимулирования руководителей».
  - «О премировании работников ОУ».
- Отношение руководителей ОУ Воронежской области к НСОТ.

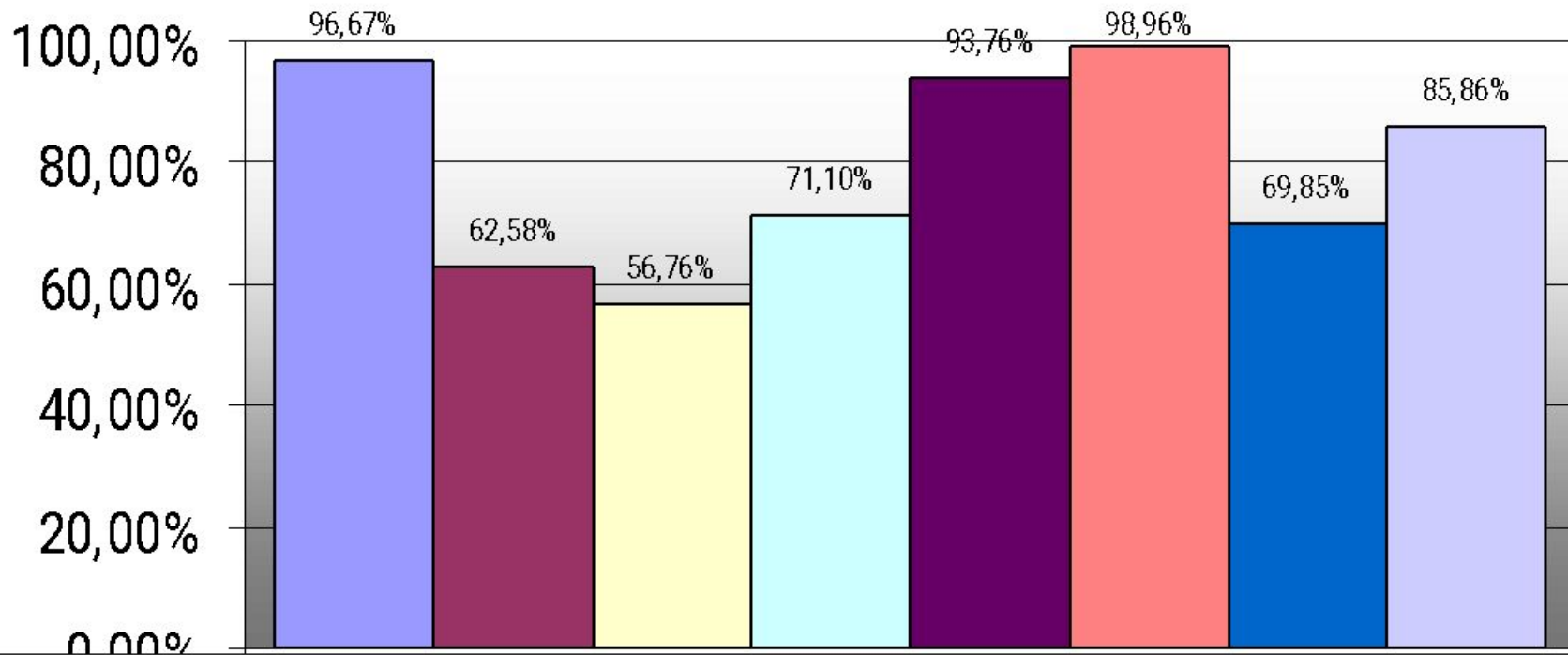


## Отношение директоров ОУ к внедрению НСОТ (опрошен 481 чел.)

1. Знакомы ли вы с проектом НСОТ?
2. Связана ли она, по вашему мнению, с качеством педагогического труда?
3. Считаете ли вы что оплата за 1 ученико-час более адекватно отражает трудозатраты учителя на уроке, чем оплата за 1 уроко-час по старой системе?
4. Считаете ли вы, что в рамках НСОТ труд руководителя школы оплачивается более адекватно, чем по ЕТС?
5. Помогут ли шаблоны расчетов, разработанные в лаборатории экономики и инноваций, при переходе на НСОТ вашего учреждения?
6. Нужны ли примерные типовые положения о распределении стимулирующей части ФОТ ОУ?
7. Считаете ли вы, что другие педагогические работники школы (педагоги-психологи, социальные педагоги, педагоги дополнительного образования и др.) должны быть переведены на НСОТ?
8. Считаете ли вы, что при переходе на НСОТ применение поправочных коэффициентов, устанавливаемых в муниципальном образовании, должно быть сохранено ?
9. Ваши предложения по системе оплаты труда...



## Отношение директоров ОУ к внедрению НСОТ (опрошен 481 чел.)



1. Знакомы ли вы с проектом НСОТ?

2. Связана ли она, по вашему мнению, с качеством педагогического труда?

3. Считаете ли вы что оплата за 1 ученико-час более адекватно отражает трудозатраты учителя на уроке, чем оплата за 1 уроко-час по старой системе?

4. Считаете ли вы, что в рамках НСОТ труд руководителя школы оплачивается более адекватно, чем по ЕТС?

5. Помогут ли шаблоны расчетов, разработанные в лаборатории экономики и инноваций, при переходе на НСОТ вашего учреждения?

6. Нужны ли примерные типовые положения о распределении стимулирующей части ФОТ ОУ?



## Анализ замечаний, предложений по НСОТ

Всего анкет	Внесено дополнений, замечаний и предложений	В том числе:			
		Неприятие НСОТ	Поддержка НСОТ и предложения и дополнения, направленные на учет некоторых особенностей ОУ в НСОТ, улучшение качества методики НСОТ	Оценка качества моделей и методик расчетов оплаты труда в НСОТ	Оценка проведенного семинара
60	11	0	9	1	1
49	14	1	11	1	1
113	20	3	14	2	1
133	15	1	12	1	1
126	37	17	19	0	1
<b>481</b>	<b>97</b>	<b>22</b>	<b>65</b>	<b>5</b>	<b>5</b>
	20,17%	22,68%	67,01%	5 5,15%	5,15%



## Дискуссии:

- Риски введения НСОТ только для части работников ОУ.
- «Минусы» в итоге расчетов зарплаты отдельных учителей и гарантии по оплате труда.
- Место различных выплат компенсационного характера (ФОТст. или ФОТбаз).
- Проблема сложности расчетов и оплата труда бухгалтера на переходный период за двойную работу.
- Проблемы оплаты труда других заместителей директора ОУ, которые не переведены на НСОТ.
- Недостатки модели НСОТ учителей Воронежской области:
  - В областном постановлении не полностью учтены особенности инновационных ОУ.
  - Оплата труда учителя в профильных классах сельской местности (не учитывает индивидуальные образовательные маршруты обучающихся).
  - Маленький размер оплаты труда руководителя вечерней школы в сельской местности (большое количество учителей-совместителей).
  - При расчете зарплаты руководителя базовой школы в сельской местности не учитывается статус базовой школы округа.
  - ...

**Проблемы → цели → задачи**



## «Дорожная карта» внедрения НСОТ учителей в Воронежской области

1. Разработка модели и методики расчета оплаты труда учителей (18 апреля – 10 мая 2007 г).
2. Постановление администрации Воронежской области (11 мая 2007 г.).
3. Разработка электронных моделей расчетов: (10 – 28 мая 2007 г.)
4. Обучение гл.бух. и экономистов отделов образования муниципальных образований области (15-21 мая 2007 г.).
5. Расчет финансовой обеспеченности перехода на НСОТ, определение путей оптимизации использования ресурсов. (21 мая 2007 г.)
6. **Ознакомление широкого круга специалистов Воронежской области с методикой расчета зарплаты учителя по НСОТ (1-22 июня 2007 г.).**
7. **13-14 июня 2007 г. Семинар по общественному обсуждению реализации комплексного проекта модернизации образования в Воронежской области (проводится на базе Воронежского областного института повышения квалификации и переподготовки работников образования Главным управлением образования Воронежской области совместно с институтом проблем образовательной политики «Эврика» (Москва).**
8. **В связи с внедрением НСОТ учителей разработка модели расчета норматива расходов на реализацию государственного стандарта общего образования на 2008 г. (июнь 2007 г.)**
9. **Мониторинг введения НСОТ в муниципальных образованиях Воронежской области (1-16 июня 2007 г).**
0. Подготовка методического пособия для специалистов (июль 2007 г.).
1. Обучение специалистов (по заявкам в августе 2007 г.).
2. Расчет зарплаты учителей по НСОТ на 1 сентября 2007 г.
3. Сопровождение практики использования НСОТ учителей. Изучение опыта реализации разработанной модели НСОТ, обсуждение в октябре 2007 г., феврале 2008 г., апреле 2008 г.



# «Дорожная карта» внедрения НСОТ учителей в Воронежской области

День второй:

- Пошаговая детализация процесса введения НСОТ, анализа рисков, поиск путей их минимизации.
- Мониторинг введения НСОТ.





# Предложение по уточнению методики расчета фактически достигнутого значения по показателю №1.1

*«да» - если по всем промежуточным показателям №1.1.1-1.1.15 (форма РКП-пр/р) значение «да»; «нет» - если хотя бы по одному из показателей №1.1.1-1.1.15 (форма РКП-пр/р) значение «нет».*

*Противоречие рекомендациям модельной методики формирования системы оплаты труда и стимулирования работников государственных образовательных учреждений субъектов Российской Федерации и муниципальных образовательных учреждений, рекомендованной в письме Министерства образования и науки РФ от 13 сентября 2006 г. N АФ-213/03 "О подготовке и направлении модельных методик" и заявке Воронежской области на участие в конкурсном отборе субъектов Российской Федерации, внедряющих комплексные проекты модернизации образования, в которых предусмотрено присутствие коэффициентов особенности предмета (п. 1.1.4, 1.1.5, 1.1.7, код пр-3), доплаты за классное руководство (п. 1.1.9 код пр-3), заведование элементами инфраструктуры (п. 1.1.10 код пр-3) в стимулирующей части фонда оплаты труда образовательного учреждения (ФОТст).*

**Предлагаем:**

Считать степень фактического достижения введения региональной НСОТ значением «Да», если итоговое значение «Да», вычисляемое по формуле

- $60\% + \frac{K}{8} * 40\% \geq 75\%$  , где:
- 60% - «Да» по показателям №1.1.1, 1.1.2, 1.1.3, 1.1.12, 1.1.13, 1.1.14, 1.1.15;
- 8 – всего промежуточных показателей: 1.1.4, 1.1.5, 1.1.6, 1.1.7, 1.1.8, 1.1.9, 1.1.10, 1.1.11;
- К – количество промежуточных показателей из множества 1.1.4, 1.1.5, 1.1.6, 1.1.7, 1.1.8, 1.1.9, 1.1.10, 1.1.11, по которым имеется значение «Да».