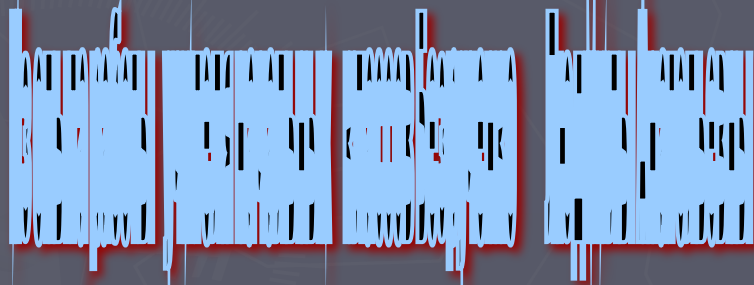


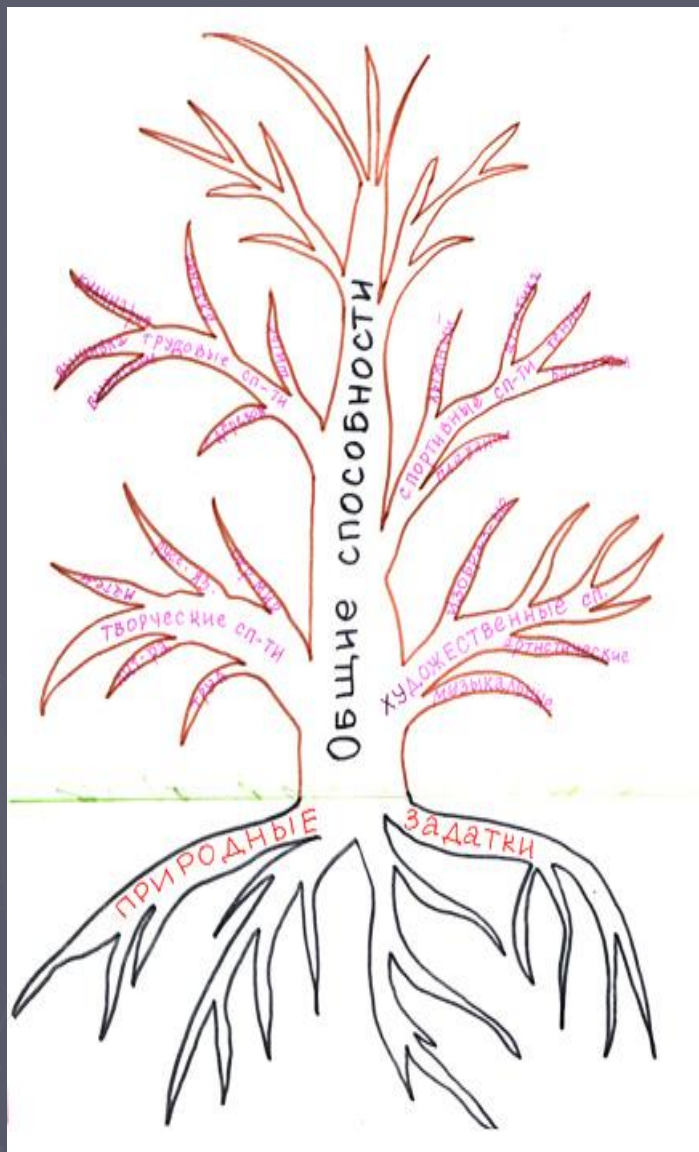
Взаимодействие родителей и учителя в развитии творческих способностей учащихся



МОУ СОШ № 2
Динская 2009

Информационная справка

- ▶ 1.Ф.И.О. автора
- ▶ Безрученко Людмила Анатольевна
- ▶ 2.Город (район)
- ▶ Краснодарский край, Динской район, ст. Динская
- ▶ 3.Образовательное учреждение
- ▶ МОУ СОШ №2
- ▶ 4.Педстаж и квалификационная категория
- ▶ 27 лет, I категория.



Способности человека
можно представить
в виде дерева, где

корни-природные задатки,
ствол-общие способности,
ветви-специальные способности,
в том числе и творческие.

Врождёнными факторами,
лежащими в основе способностей,
являются **ЗАДАТКИ**.

- ▶ Все учащиеся моего класса получают развитие в школьных кружках и внешкольных учреждениях:
- ▶ 12 человек-кружок «Информатика»,
- ▶ 11 человек-кружок «Культура общения»,
- ▶ 7 человек- «Шахматы»,
- ▶ 3 человека- «Акробатика»,
- ▶ 3 человека- «Умелые руки»,
- ▶ 2 человека- секция «Бадминтон» в школе.

- ▶ Кроме этого по одному ребёнку посещают секцию «Каратэ», «Греко-римская борьба» в спорт школе,
- ▶ отделения: «ИЗО», «Хоровое пение», «Хореография», «Фортепиано» в школе искусств.
- ▶ Танцевальный коллектив «Непоседы» в ЦВР.

Защита проектов



Учебные и творческие способности отличаются тем, что вторые создают предметы материальной и духовной культуры, производство новых идей, открытий и изобретений, индивидуальное творчество в различных областях человеческой деятельности.

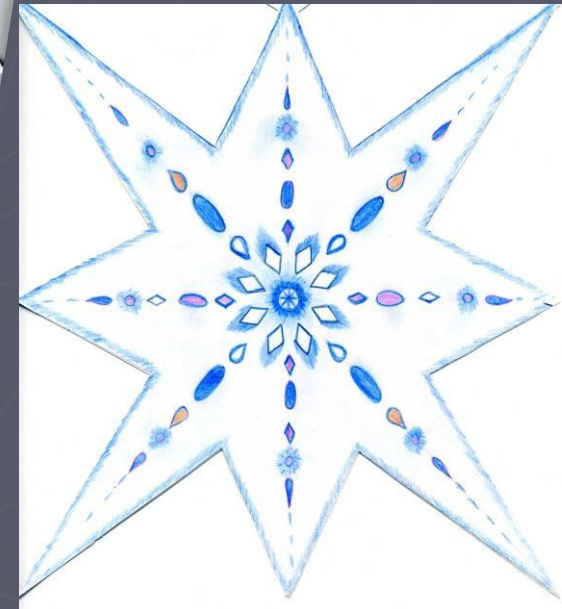
«Путешествие снежинки».



Путешествие снежинки

Мила была столица снежинок
на тучке, но вот пришло и ее время
кружиться и укутывать землю. Вы слы-
шите ветер и слышно какую снежинку унес
от друзей подружек.
Ушла она на землю где растут цветы. Увида-
ли они ее и стали прикрывать ладошками.
Благодаря цветкам ее согреть стало всего
и снежинка стала потихоньку таять от тепла.
Потемнела ледяная шляпка. Вы слышите,
а ледяная шляпка? - только и улетела
прощайтесь снежинка.

5/6

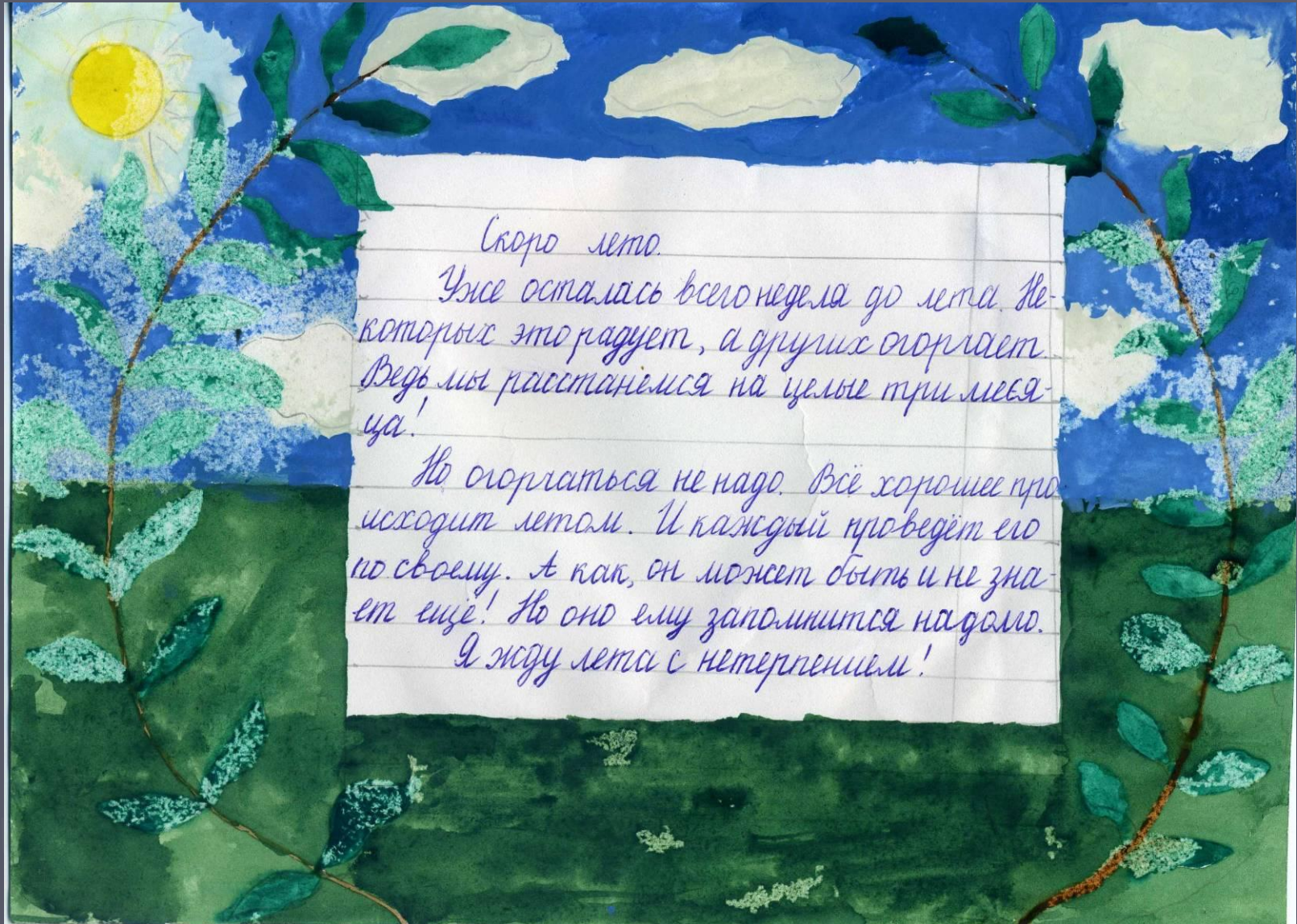


«Весенний цветок».

Весенний цветок.
Самым первым из весенних цветов
расцветает подснежник. Он очень красивый
беленкий с зелеными или палевожелтыми. Это
хрупкий, нежный и очень сильный цветок.
Еще в лесу лежит снег, а на проталинках
присутствует прекрасный снежный за-
пах весны подснежника.
Мне очень нравится первоцветы,
и особенно подснежник.



«Скоро лето».



Скоро лето.

Уже осталась всего неделя до лета. Некоторых это радует, а других огорчает. Ведь мы расстанемся на целые три месяца!

Но огорчаться не надо. Всё хорошее происходит летом. И каждый проведёт его по-своему. А как, он может быть и не знает ещё! Но оно ему запомнится надолго.

Я жду лета с нетерпением!

Книжки- малышки.



Кубановедение.

СОНЯ-ПОЛЧОК



ОБРАЗ ЖИЗНИ. Соня-полчок первоначально обитала в лиственных лесах. Сегодня она встречается также в высокогорных лесах и садах, если там растут плодовые деревья и кустарники.

Сони активны ночью. Пропитание эти зверьки ищут на деревьях и кустарниках, ловко лазая по стволам и перепрыгивая с ветки на ветку. Если намеченный плод падает вниз, соня «летит» за ним следом, держа конечности и хвост параллельно земле. Животные обычно не удаляются далеко от гнезда. Сюда они возвращаются с первыми лучами солнца. Гнездо сони выстлано сухими листьями и веточками и расположено в дупле дерева, под крышей дома или в пустом птичьем домике. Соня одновременно может пользоваться несколькими жилищами, которые находятся на небольшом расстоянии друг от друга. В зимнем убежище соня-полчок проводит 7-8 месяцев.

СОНЯ-ПОЛЧОК И ЧЕЛОВЕК.

Древние римляне специально разводили и откармливали полчков, блюда из которых считались одними из самых изысканных на пирах. Так как соня-полчки питаются почти исключительно растительной пищей, у них очень нежное мясо. В некоторых европейских странах соню-полчка называют «съедобной мышью» и продолжают на неё охотиться. Это животное считают садовым вредителем, так как соня-полчок своими острыми коготками и зубами повреждает стволы и ветви молодых деревьев.

ПИЩА.

Соня – это растительно-ядное животное, изредка она ест насекомых, птичьи яйца или птенцов.

Основная её пища – орехи, жёлуди, каштаны. В конце лета она старательно готовится к зиме, увеличивая жировые запасы. В это время соня-полчок совершает набеги на склады, хранилища и погреба, полные яблок и других деликатесов.



ЗНАЕШЬ ЛИ ТЫ, ЧТО...

- Один владелец домашних полчков рассказывал, что 3 зверька за 10 дней съели 272 черешни, 92 груши, 64 яблока, 42 абрикоса, 58 слив, 25 виноградин 526 ягод крыжовника и несколько сотен тыквенных семечек.



*Георгий Николаевич
Денисов - поэт и певец
кубанского казачества.*

ВЫДАЮЩИЕСЯ ПИСАТЕЛИ Кубани



*выполнила Красноруцкая Марина
3 класс «Б»*

Окружающий мир.



Архитектура
и
Скульптура.



День науки.

МОУ СОШ №2

День науки

Секция: Кубановедение.

Полезные ископаемые

Сообщение
ученицы Красноруцкой М. А.
4 «Б» класса
Учитель: Безрученко Л. А.

Динская
2007 г.

МОУ СОШ №2

День науки

Секция: « Социальные науки»

Динская Империя Наполеона в истории

Сообщение
ученицы Тарханян Д.А.
4 «Б» класса
Учитель: Безрученко Л.А.

Динская 2007

Эмблемы.



Выставка поделок по трудовому обучению.

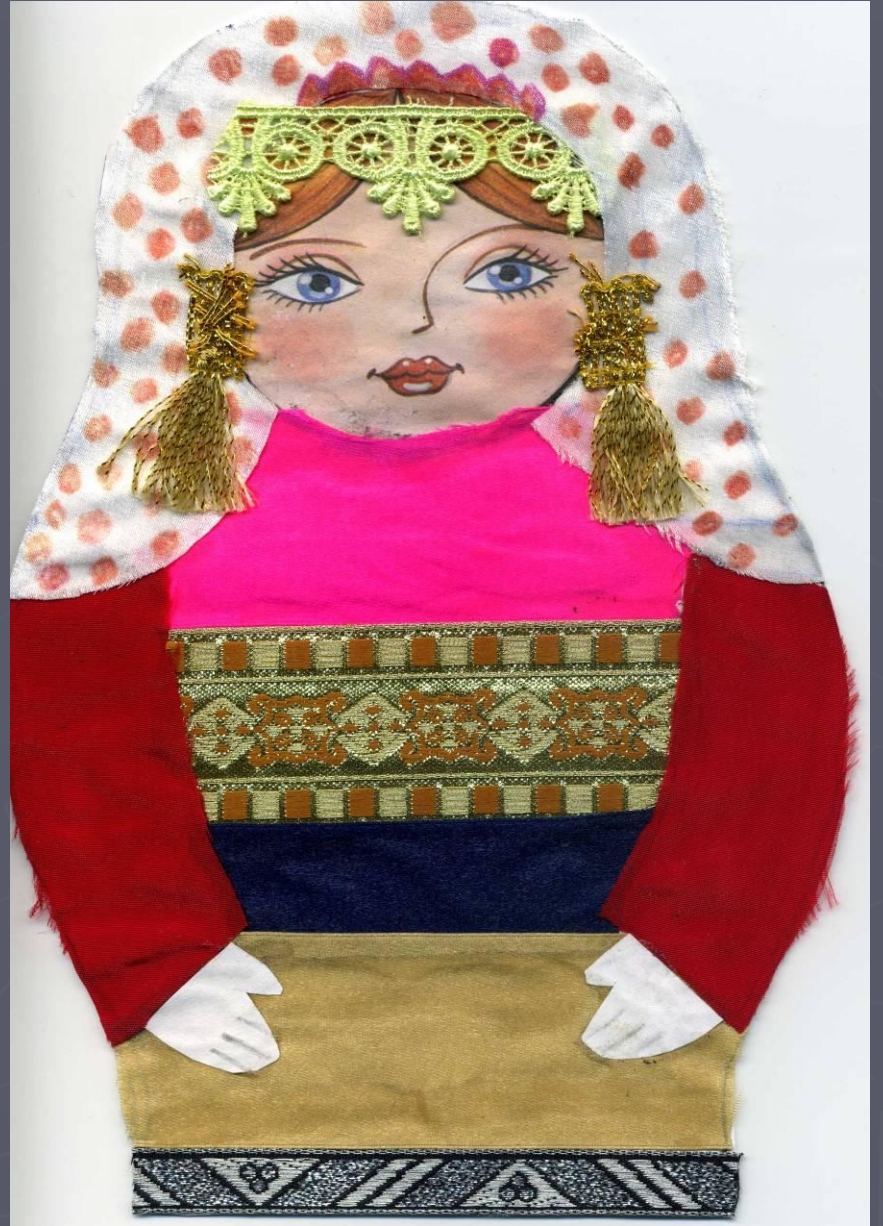






Работы по трудовому обучению.





Праздник цветов



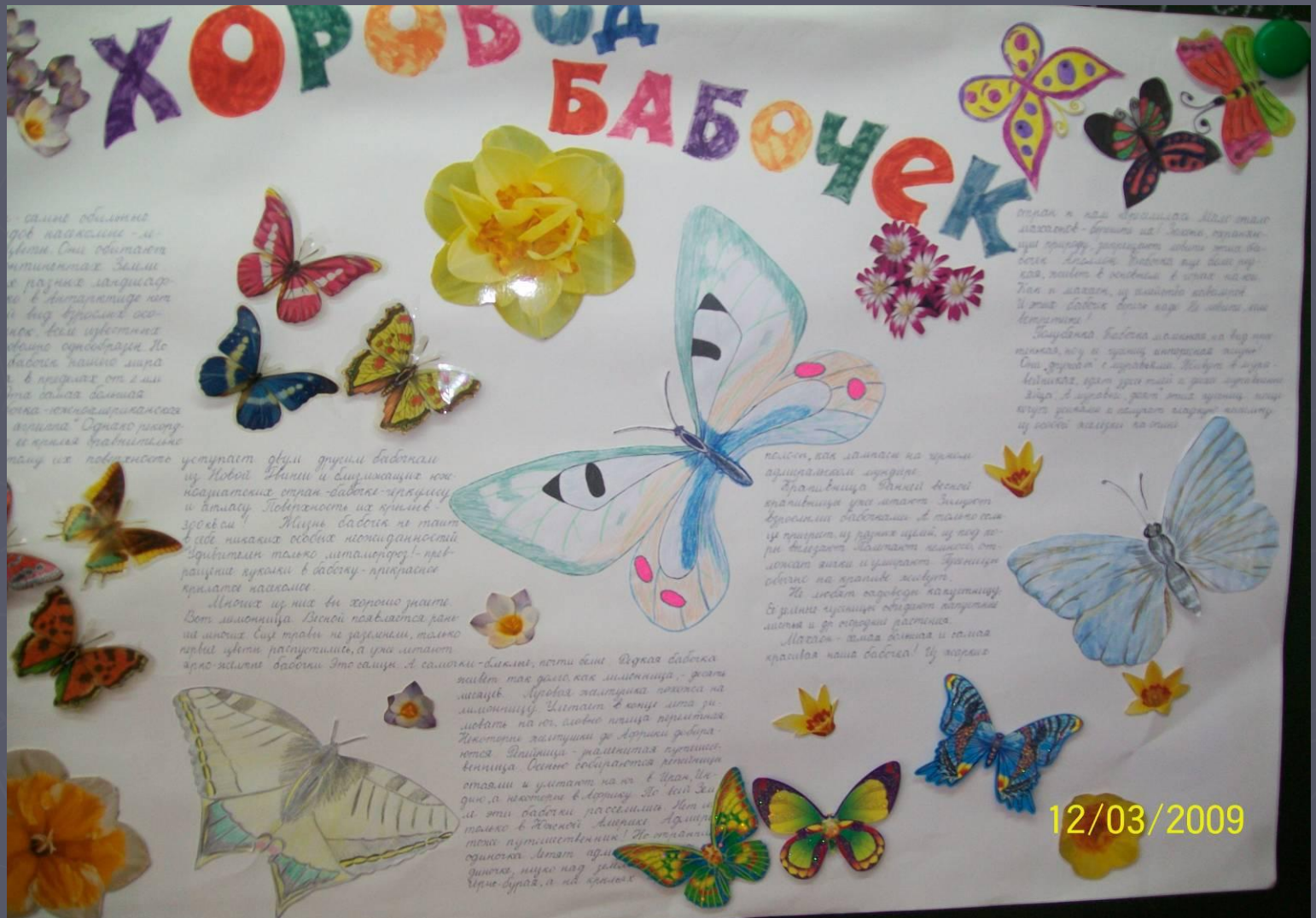
«Курочка Ряба» на современный лад.



Творческая выставка по изобразительному искусству.



Плакат к декаде по предмету «Окружающий мир».



К Новому году.



Читательский дневник.

Дата.	Что читал? Автор.	Сколько страниц прочитано?	Роспись родителей.	Оценка учителя.

Чтение и творчество!



Но к сожалению уровень творческих способностей детей по мере обучения в школе снижается. На высоком уровне творчества создаются только 3% работ старшеклассников. А в начальной школе эта цифра достигает по мнению исследователей 30%.

Стратегия современного образования заключается в предоставлении возможностей всем учащимся проявить свои таланты и творческий потенциал.