

Объединённая презентация от учеников.

Мы-3 группы- собрали материал
и объединили его. Каждая
группа защитит свою работу на
определённом этапе! Создание
такой презентации, нас более
сплотит при выполнении
данной работы!

A stylized world map with a large yellow question mark over the Atlantic Ocean. The map is rendered in a light blue color against a darker blue background. The question mark is a thick, bright yellow color. The text is overlaid on the map.

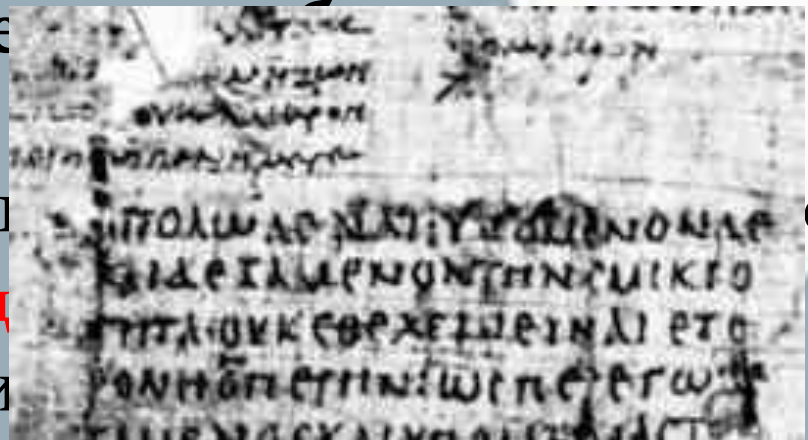
Какие тайны
хранит

АТЛАНТИДА

Легенда об Атлантиде не дает покоя человечеству уже третье тысячелетие. Но существовала ли эта загадочная цивилизация? Если да, то когда и где? Как толковать свидетельства древности



Миф о Тибралтаром и погибла примерно 12 тысяч лет назад на одного из семи мудрецов Древней Греции – Солона. В ходе своего путешествия в Египет Солон записал рассказ бедственную ночь» в результате грандиозной древнеегипетских жрецов храма богини Нейт в Саисе, описавшихся на неслыханные свидетельства, оставленные древними жрецами, географическое название Атлантида, загадка как океанологов, так и для историков, археологов, одного из титанов греческой мифологии – Прометея искусствоведов и людей, изучающих античные культуры. Нет никакой надежды обнаружить в глубинах океана золотые По версии Платона, Посейдона или что-либо загадочный континент эрозии, отложения осадков, процессы и безжалостно достигший в союзности древних цивилизации уровня цивилизации и подтверждение их существования все же доходят воевавший с неким до нас.



ГДЕ ИСКАТЬ АТЛАНТИДУ?



Существует огромное количество версий месторасположения Атлантиды. С конца 19 в. наибольшую популярность приобрела версия Авраама Норова, предположившего существование острова в Средиземноморье.

В последнее время взгляды исследователей все чаще обращаются к островам Крит и Тира, в античности остров Фера. Минойская культура этих островов погибла в результате крупной катастрофы за полторы тысячи лет до н.э. Обломки сооружений, свидетельствующие о том, что там действительно погиб город. Но была ли это Атлантида?

Как погибла Атлантида?

Обратимся к диалогу Платона *Критий*, где речь идет о причинах гибели Атлантиды: «И вот Зевс... помыслив о славном роде, впавшем в столь жалкую развращенность, и решил наложить на него кару, дабы он, отрезвев от беды, научился благообразию. Поэтому он созвал всех богов... и обратился к собравшимся с такими словами...». Именно в этом месте обрывается повествование. Какую именно кару уготовил Зевс Атлантиде?

Существует несколько версий причин гибели Атлантиды:

- гигантские волны – цунами, которые часто возникают вследствие землетрясений
- сильнейшее землетрясение или вулканическое извержение, а скорее всего, то и другое одновременно.
- падением на нашу планету кометы или астероида.
- волны, возникшие в результате попадания Луны в гравитационное поле Земли.

Но, пожалуй,
наиболее
вероятной с
геологической
точки зрения
представляется
версия, согласно
которой глубинные
тектонические
процессы и
взаимные коллизии
континентальных
плит породили и
землетрясения, и
цунами,
уничтожившие эту
цивилизацию.



На данный момент в научных кругах считается либо полностью выдуманным Платоном философским мифом, либо мифом, сочинённым на основе воспоминаний о какой-то древней катастрофе. В околонаучных кругах Атлантида является предметом самых разнообразных гипотез. Атлантида стала также популярным объектом художественного творчества, фантастических произведений.

*ДРЕВНЯЯ
ГРЕЦИЯ*

*Древнегреческие
вазы-
страницы
летописи?*



Проанализировав изображения ваз, можно узнать, что на них изображали сцены из жизни Древней Греции:

Армия: В V в. До н. э. у греков не было профессиональной армии. Каждый сам оплачивал военное снаряжение. Самые богатые были всадниками; затем шли тяжелооруженные войны гоплиты.



Армия



Воин



Щит

Изображения Богов



Артемида

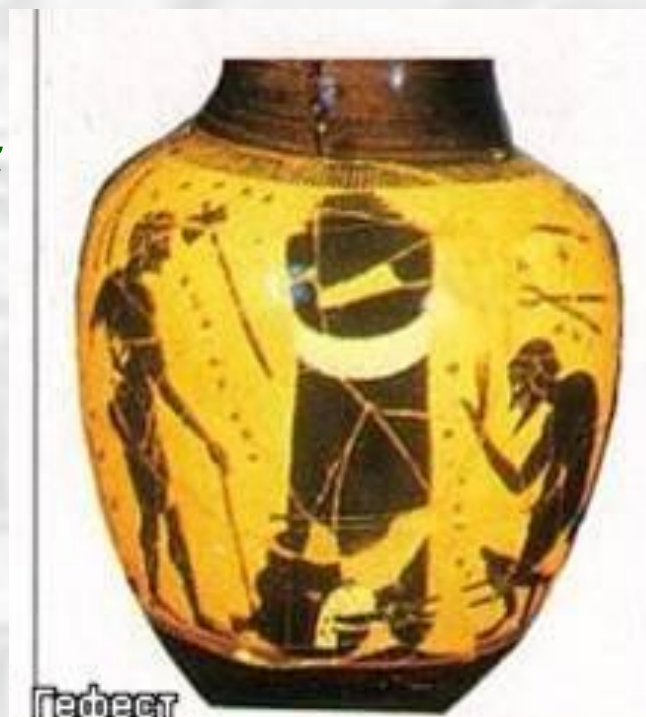


Олимпиада

Из хаоса родилась Гея-Земля. Она произвела на свет горы и Урана - Небо. Соединившись с ним, она родила Кроноса, который стал прародителем второго поколения богов: Зевса и великих олимпийцев, царственно взиравших на греческий мир с высоты Олимпа места их обитания.



Богиня Афина



Гефест

Виды Ремесел Древних Греков:



МАСТЕРСКАЯ АФИНЫ.

Афина- божественная воительница и покровительница родов- почиталась также как богиня мудрости, знания и заступницей ремесленников. Кузнец с подмастерьями , которые выковывают металлический стержень: многие предметы повседневного спроса делались из бронзы.



Алфавит

Театральные Сцены:

С культом Диониса связано шумное хоровое пение в его честь- дифирамбы. В 6 веке до н. р. Феспид ввёл представление диалог между хором и актёром: так родилась трагедия ,что означает «песнь козла». Трагедия выводит на сцену героя самой драматический момент его жизни. Конкурсы трагедий проходили во время Великих дионисий-праздников во славу

Диониса.



Праздники:

У древних греков не было отпусков, зато два месяца в году они посвящали праздникам в честь своих многочисленных богов. Особое значение имели торжества, посвящённые Афине, божественной покровительнице города Афины.



**Внешний облик
древнегреческих ваз
содержит информацию,
которая также важна
как их художественно –
прикладная ценность**

Египет.

*Какие тайны хранят
египетские пирамиды???*



*ЕСЛИ ОКИНУТЬ БЕСПРИСТРАСТНЫМ ВЗОРОМ
ИСТОРИЮ ЕГИПТОЛОГИИ И ВОПРОСЫ
СИМВОЛИЗМА ЕГИПЕТСКИХ ПАМЯТНИКОВ УЖЕ
ДАВНО ВОЛНУЮТ УЧЕНЫХ.*

*Хеопсова пирамида не есть
только гробница фараона, но
является и хранилищем знаний
Древнего Египта. Измерения
периметра пирамиды, ее
высоты, ее географического
положения и т.д. дали
совершенно неожиданные
результаты.*



Когда ученые приступили к нанесению на карту положения пирамиды Хеопса, то они с удивлением увидели, что диагональ пирамиды дает абсолютно точное ее направление по меридиану. Широта, проходящая через центр пирамиды, делит также на две равные части весь земной шар, по количеству суши и воды.

Пирамиды, разделенный на двойную высоту, дает точное число "Пи". Священная мера длины Египта, т.е. пирамидальный дюйм, есть одна миллиардная часть орбиты Земли, пройденной ею в 24 часа.

Другая линейная мера пирамиды - локоть, равная 25 дюймам, или 635,66 миллиметра, будучи помножена на 10 миллионов, дает величину полярного радиуса земли с огромной точностью.



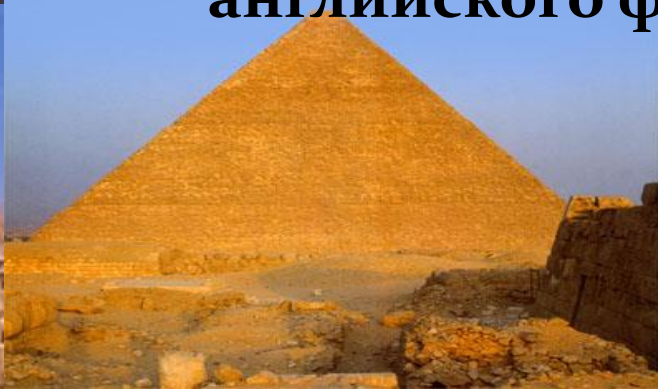


Сумма двух диагоналей пирамиды, выраженных в дюймах, дает число лет, в течение которых северный полюс нашей земли совершает один полный оборот.

Объем пирамиды, помноженный на удельный вес камня, из которого она сделана, дает теоретический вес земного шара

Объем "саркофага" соотносится с объемом земного шара.

Еще одно странное совпадение: этот объем, так сказать, эталон веса, совпадает в точности с весом одного английского фунта (453,59 г).



Пирамиды являются не только хранилищем всех знаний древних египтян по вопросам астрономии, искусства и религии, но и содержат в себе "исторические и пророческие предсказания".

Если взять за основу священный дюйм египтян и измерить длину внутренних покоев пирамиды, то мы найдем хронологические даты наиболее важных событий не только прошлого, но и будущего. Сравнивая эти данные с текстом крайне загадочной и еще не вполне расшифрованной "Книги Мертвых" Древнего Египта, египтологи пришли к заключению, что Хеопсова пирамида является дополнением текстов этой книги и содержит в своей

Особенно удивительно то, что пирамида дает с большой точностью дату рождения Иисуса Христа, который в "Книге Мертвых" называется "Владыкой пирамиды" и "Владыкой смерти и воскресения". Эта дата получается при измерении уровня покоев королевы, названных "комнатой второго и нового рождения". Измеряя высоту порога главной галереи, находится дата распятия Христа, с которой - по "Книге Мертвых" - начинается эпоха "спасения человечества". Галереи входа в пирамиду дают даты исхода Израиля из Египта и другие исторические события до Рождества Христова. Таким образом, главная галерея символизирует христианскую эру. Главная галерея, называемая также "Залом Истины", дает дату, имеющую большую важность для нашей эпохи, - 1 августа 1914 года (начало I мировой войны).



Египетские пирамиды — величайшие архитектурные памятники Древнего Египта, среди которых одно из «семи чудес света» — пирамида Хеопса. По мнению одних исследователей, большая куча пшеницы и стала прообразом пирамиды. По мнению других учёных, это слово произошло от названия поминального пирога пирамидальной формы. Всего в Египте было обнаружено 118 пирамид.