



Общее собрание членов Приморской ассоциации лесопромышленников и экспортеров

леса. ПОВЕСТКА

ДНЯ:

1. О взаимодействии органов государственной власти Приморского края и предприятий ПАЛЭКС
2. О мероприятиях по охране лесов от пожаров, незаконных рубок
3. Результаты оценки эффективности принимаемых мер по борьбе с нелегальным лесопользованием на территории Приморского края. Обсуждение проекта рекомендаций Всемирного Банка по снижению масштабов нелегального лесопользования на территории РФ
4. О добровольной лесной сертификации
5. Принятие ОАО «Дальлеспром» в члены ПАЛЭКС
6. Отчет об использовании средств, поступивших в ПАЛЭКС за 2010 год.
7. Исключение из членов ПАЛЭКС

г. Владивосток

18 марта 2011 г.



**Общее собрание
членов Приморской ассоциации
лесопромышленников и экспортеров леса.**

О взаимодействии органов государственной власти Приморского края и предприятий ПАЛЭКС

Корчагин Павел Германович – генеральный директор ПАЛЭКС



Совещание при вице-губернаторе Приморского края П.Г. Попове

14 февраля 2011
года

«О взаимодействии органов государственной власти Приморского края и бизнеса в решении проблем и задач лесного комплекса и социально-экономического развития Приморского края»

1. О приоритетных вопросах организации лесопользования и ведения лесного хозяйства в Приморском крае.

Докладывает: Рыбников Дмитрий Александрович, начальник управления лесным хозяйством Приморского края

2. О состоянии и перспективах развития лесопромышленного комплекса Приморского края.

Докладывает: Корчагин Павел Германович, генеральный директор Приморской ассоциации лесопромышленников и экспортеров леса

3. Выступления руководителей лесопромышленных предприятий Приморского края.



Решения совещания

Рекомендовать ПАЛЭКС:

- Усилить взаимодействие с Администрацией Приморского края, управлением лесным хозяйством Приморского края при проведении единой государственной лесной политики на территории края, в том числе по вопросам охраны лесов от пожаров, пресечения нелегального оборота древесины.
- Активизировать работу Ассоциации как общественной организации в решении вопросов и проблем лесного комплекса, в том числе в формировании законодательных инициатив, внесении предложений по совершенствованию лесного законодательства Российской Федерации, нормативных правовых актов федеральных органов власти, законодательства Приморского края в области регулирования лесных отношений и развития лесного комплекса.
- Обеспечить активное взаимодействие с общественными природоохранными организациями по вопросам охраны лесов от пожаров и незаконных рубок.
- Создать собственную систему контроля за соблюдением членами Ассоциации лесного и природоохранного законодательства, условий договоров аренды лесных участков, в том числе выполнению обязательств по охране лесов от пожаров, незаконных рубок, воспроизводству лесов.



Решения совещания

- Создать в срок до 1 марта 2011 года при Ассоциации рабочую группу по подготовке стратегии развития лесного комплекса Приморского края на долгосрочную перспективу.
- Ассоциации совместно с управлением лесным хозяйством Приморского края в срок до 1 марта 2011 года разработать план мероприятий по снижению количества случаев лесных пожаров и незаконного оборота древесины на территории Приморского края, в том числе на лесных участках, переданных в аренду для заготовки древесины.
- Членам Ассоциации оказывать содействие уполномоченным должностным лицам управления лесным хозяйством Приморского края. КГУ «Приморское лесничество» в проведении проверок арендованных лесных участков.
- Ассоциации совместно с управлением лесным хозяйством Приморского края подготовить в срок до 1 марта 2011 года предложения по использованию древесных отходов для выработки тепловой и электрической энергии.
- Обеспечить ежеквартальное проведение совместных совещаний по рассмотрению проблем лесного комплекса Приморского края и выработке предложений по их решению.



СОГЛАШЕНИЕ О СОТРУДНИЧЕСТВЕ В ОБЛАСТИ ЛЕСОПРОМЫШЛЕННОГО КОМПЛЕКСА И ЛЕСНОГО ХОЗЯЙСТВА

г. Владивосток

« ___ » _____ 2011 г.

Управление лесным хозяйством Приморского края в лице начальника управления Рыбникова Дмитрия Александровича, действующего на основании Положения об Управлении, с одной стороны, и Приморская ассоциация лесопромышленников и экспортеров леса (ПАЛЭКС) в лице генерального директора ассоциации Корчагина Павла Германовича, действующего на основании Устава, с другой стороны, именуемые в дальнейшем «Стороны», придавая большое значение сохранению и развитию созданного производственного и научно-технического потенциала, хозяйственных связей в лесопромышленном комплексе и лесном хозяйстве, признавая необходимость реализации принципов устойчивого развития всех типов лесов, сохранения окружающей природной среды, восстановления лесосырьевых ресурсов в целях обеспечения жизнедеятельности населения, заключили настоящее Соглашение о нижеследующем:



Статья 1

1.1. Предметом настоящего Соглашения является взаимодействие и сотрудничество в области лесопромышленного комплекса и лесного хозяйства по решению социальных, экономических и экологических задач в рамках комплексного развития Приморского края.

1.2. Стороны проводят работу по координации сотрудничества в области лесопромышленного комплекса и лесного хозяйства и способствуют его развитию; способствуют стабилизации и дальнейшему развитию лесопромышленного комплекса и лесного хозяйства, обеспечению рационального использования лесосырьевых ресурсов с учетом сложившихся производственно-технологических мощностей, реализацию приоритетных инвестиционных проектов в области освоения лесов.

1.3. Сотрудничество Сторон по настоящему Соглашению базируется на следующих принципах:

- 1) взаимной заинтересованности Сторон в устойчивом повышении благосостояния жителей Приморского края, динамичном развитии экономики Приморского края и муниципальных образований;
- 2) взаимного уважения, партнерства и соблюдения баланса интересов при определении способов и этапов реализации направлений сотрудничества, установленных настоящим Соглашением;
- 3) взаимной социальной ответственности по обеспечению достойных условий жизни населения Приморского края;
- 4) информационной открытости Сторон при передаче сведений, предусмотренных настоящим Соглашением, как конструктивного способа формирования двухсторонних отношений в рамках настоящего Соглашения.



ПАЛЭКС

Статья 2

2.1. Стороны осуществляют сотрудничество по следующим направлениям:

- 1) обеспечение стабильной социально-экономической ситуации в Приморском крае, достижение целей и решение задач, поставленных в Стратегии социально-экономического развития Приморского края на период до 2020 года;
- 2) разработка и реализация программ развития лесопромышленного комплекса и лесного хозяйства Приморского края;
- 3) обеспечение взаимодействия с федеральными органами государственной власти при решении вопросов, касающихся развития лесопромышленного комплекса и лесного хозяйства Приморского края;
- 4) создание благоприятного инвестиционного климата на территории Приморского края и привлечение инвестиций на территорию Приморского края;
- 5) реализация приоритетных инвестиционных проектов в области освоения лесов, а также иных программ и мероприятий в интересах населения Приморского края;
- 6) содействие внедрению национальной системы добровольной лесной сертификации;
- 7) взаимодействие по вопросам предотвращения нелегальных заготовок, незаконного оборота древесины и охраны лесов от пожаров на территории Приморского края;
- 8) обеспечение информационного обмена в рамках настоящего Соглашения;

2.2. Стороны в своих взаимоотношениях руководствуются Конституцией Российской Федерации, федеральными и краевыми законами, иными нормативными правовыми актами Российской Федерации и Приморского края.

2.3. Для координации сотрудничества в сфере развития лесопромышленного комплекса и лесного хозяйства Стороны создают рабочую группу по подготовке Стратегии развития лесного комплекса Приморского края на долгосрочную перспективу.



Статья 3

3.1. Предприятия ПАЛЭКС в рамках настоящего Соглашения намеревается:

- 1) сотрудничать на условиях государственно-частного партнерства с исполнительными органами государственной власти Приморского края в области лесных отношений;
- 2) подтверждать статус социально ориентированной организации путем осуществления устойчивой хозяйственной деятельности и своевременной уплаты налоговых платежей в консолидированный бюджет Приморского края;
- 3) осуществлять свою деятельность, руководствуясь принципом информационной открытости, включая предоставление информации об основных технико-экономических и финансовых показателях хозяйственной деятельности предприятий, а также предоставлять письменное согласие на предоставление статистической информации;
- 4) принимать меры по сохранению объемов действующего производства, развитию и модернизации производственных мощностей, активному внедрению инновационных технологий;
- 5) проводить мероприятия по предотвращению нелегальных заготовок, незаконного оборота древесины и охраны лесов от пожаров на территории Приморского края;
- 6) оказывать населению Приморского края содействие в ликвидации неблагоприятных последствий, вызванных воздействием природных и климатических факторов.



Статья 4

4.1. Управление лесным хозяйством Приморского края в пределах полномочий и в установленном законодательством порядке намеревается:

- 1) в соответствии с нормами действующего законодательства оказывать предприятиям ПАЛЭКС государственную поддержку при реализации приоритетных инвестиционных проектов в области освоения лесов и инновационных проектов, направленных на развитие существующих и создание новых эффективных производств;
- 2) предпринимать меры по обеспечению стабильно-благоприятных условий для деятельности предприятий ПАЛЭКС на территории Приморского края;
- 4) обеспечивать доступность сведений о потенциальной возможности и условиях эксплуатации лесных ресурсов Приморского края;
- 5) содействовать развитию межотраслевых хозяйственных связей, в том числе путем проведения торговых ярмарок, выставок, конференций и иных мероприятий;
- 6) организовывать и проводить координационные совещания в случае возникновения в сфере взаимных интересов Сторон проблемных вопросов, требующих участия заинтересованных органов власти и органов местного самоуправления;
- 7) обеспечивать соблюдение требований Федерального закона от 29 июля 2004 года № 98-ФЗ «О коммерческой тайне» и иного законодательства Российской Федерации при использовании предоставляемой в рамках настоящего Соглашения информации о предприятиях ПАЛЭКС



УПРАВЛЕНИЕ ЛЕСНЫМ ХОЗЯЙСТВОМ ПРИМОРСКОГО КРАЯ

ПРИКАЗ

28.02.2011

г.Владивосток

№197

О создании совместной рабочей группы по работе с ПАЛЭКС

Пстыга С.Е. – заместитель начальника управления – руководитель рабочей группы;

Корчагин П.Г. – генеральный директор ПАЛЭКС (Приморская ассоциация лесопромышленников и экспортеров леса) – заместитель руководителя рабочей группы;

Крокс М.А. – Президент ПАЛЭКС, член рабочей группы;

Макаров А.Н. – начальник отдела государственного лесного контроля и надзора, член рабочей группы;

Дорошенко В.А. – генеральный директор ОАО «Приморсклеспром», член рабочей группы (по согласованию);

Избушев Е.С. – генеральный директор ОАО «Сергеевский ЛПХ», член рабочей группы (по согласованию);

Пузынкин Г.А. – председатель совета директоров ЗАО «Лес Экспорт», член рабочей группы (по согласованию);

Щербаков В.Ф. – генеральный директор ОАО «Тернейлес», член рабочей группы (по согласованию).



**Общее собрание
членов Приморской ассоциации
лесопромышленников и экспортеров леса.**

О мероприятиях по охране лесов от пожаров, незаконных рубок

Корчагин Павел Германович – генеральный директор ПАЛЭКС



ПРАВИТЕЛЬСТВО РОССИЙСКОЙ ФЕДЕРАЦИИ

ПОСТАНОВЛЕНИЕ от 30 июня 2007 г. N 417

ПРАВИЛА ПОЖАРНОЙ БЕЗОПАСНОСТИ В ЛЕСАХ

Мероприятия	Ответственность		
	Арендованные лесные участки	Свободные лесные участки	Особо охраняемые природные территории
Противопожарное обустройство лесов, в том числе строительство, реконструкция и содержание дорог противопожарного назначения, посадочных площадок для самолетов, вертолетов, используемых в целях проведения авиационных работ по охране и защите лесов, прокладка просек, противопожарных разрывов	Арендаторы лесных участков	Органы государственной власти субъектов Российской Федерации	Федеральная служба по надзору в сфере природопользования
Создание систем, средств предупреждения и тушения лесных пожаров, содержание этих систем и средств, а также формирование запасов горюче-смазочных материалов на период высокой пожарной опасности			
Мониторинг пожарной опасности в лесах	Органы государственной власти субъектов Российской Федерации		
Разработка планов тушения лесных пожаров			
Тушение лесных пожаров			
Иные меры пожарной безопасности в лесах			



Рекомендации по организации охраны арендного участка от пожаров и незаконных рубках

- Назначить ответственных за организацию охраны арендованного лесного участка от пожаров и незаконных рубок
- Составить план мероприятий по организации охраны арендованного лесного участка от пожаров и незаконных рубок
- Провести проверку исполнения мероприятий, запланированных проектом освоения лесов (составить акт)
- Составить схему и график патрулирования
- Завести журналы учета патрулирования
- Провести обучение и инструктаж ответственных лиц
- Иметь схему оповещения лесничества, казенного предприятия о случаях обнаружения мест возникновения лесных пожаров и незаконных рубок
- В случае обнаружения лесного пожара немедленно сообщить об этом в специализированную диспетчерскую службу
- Принять все возможные меры по недопущению распространения лесного пожара
- Проводить учет всех проводимых мероприятий
- Своевременно предоставлять отчеты, предусмотренные договором аренды.



Результаты оценки эффективности принимаемых мер по борьбе с нелегальным лесопользованием на территории Приморского края.

Обсуждение проекта рекомендаций Всемирного Банка по снижению масштабов нелегального лесопользования на территории РФ

Захаренков Андрей Сергеевич - Председатель Совета НП «Центр лесной сертификации», консультант Всемирного банка.



**Общее собрание
членов Приморской ассоциации
лесопромышленников и экспортеров леса.**

О добровольной лесной сертификации

Корчагин Павел Германович – генеральный директор ПАЛЭКС



Для чего нужна лесная сертификация?

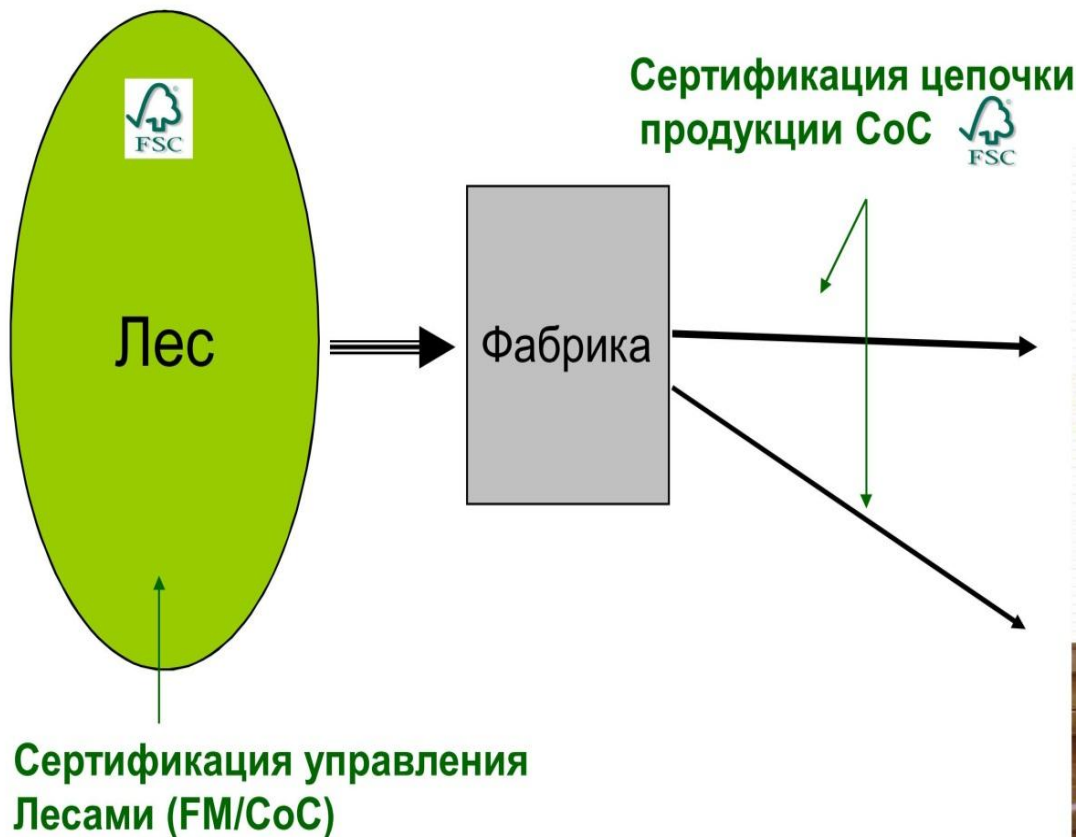
Для того, чтобы выделить продукцию из ответственно управляемых лесов и вывести ее на рынок

- Сертифицированная продукция пользуется на экологически чувствительных рынках повышенным спросом.
- Ответственно управляемые леса определяются через процедуру сертификации лесопромышленного управления
- Для выведения на рынок сертифицированной лесопромышленной продукции необходимо пройти сертификацию цепи поставок. Цепочка поставок не должна прерываться на пути от леса к рынку.
- Сертификат выдается аккредитованными сертификационными органами по результатам аудита.
- Товарный знак FSC признан во всем Мире, и его использование на продукции должно соответствовать специальным правилам

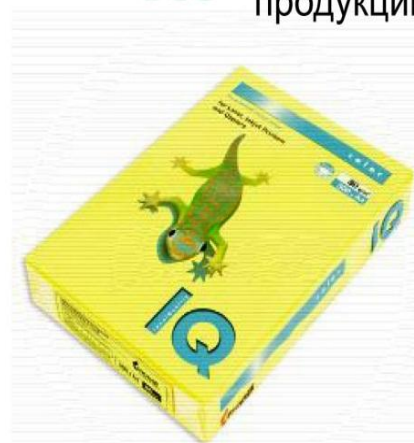


Принцип лесной сертификации

Оптовая и розничная торговля



Маркировка на продукции





ПАЛЭКС



Лесной попечительский совет (FSC)

- Признан всеми международными организациями в области сертификации и аккредитации: ISO, ISEAL, IAF, WSSN и др.
- Создан в 1993 году по инициативе экологических организаций и бизнеса. Имеет около 900 членов. Высший орган Генеральная ассамблея (1 раз в 3 года), между ними работу координирует Секретариат (г. Бонн) и национальные инициативы (50 стран Мира).
- В РФ присутствует с 2000 г.
- FSC сертифицированные леса имеются в 82 странах Мира, цепочки в более чем 100 странах.
- FSC сертифицированная продукция пользуется наивысшим признанием на рынках, о чем свидетельствует доля сертификатов цепочки FSC (75% от всех сертификатов всех сходных систем)





ПАЛЭКС



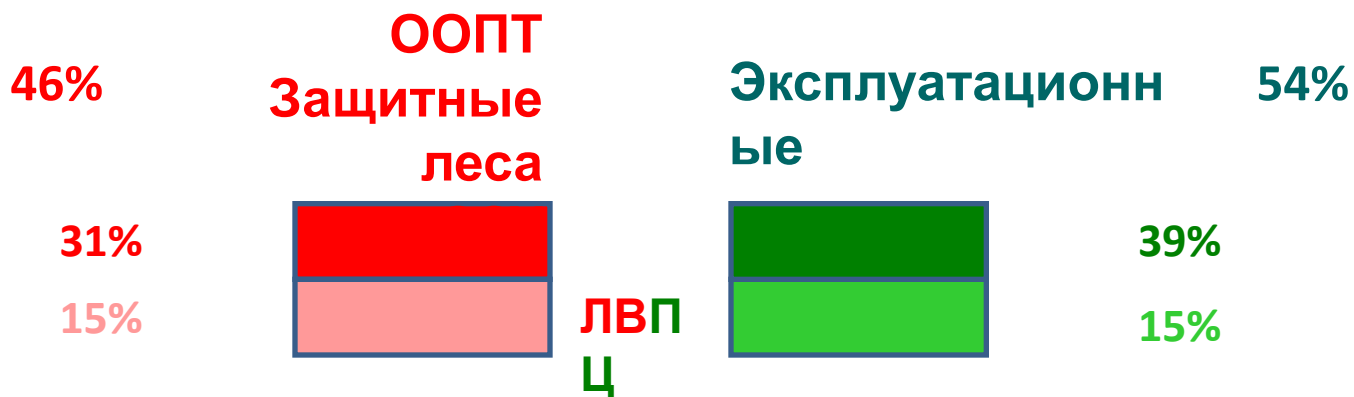
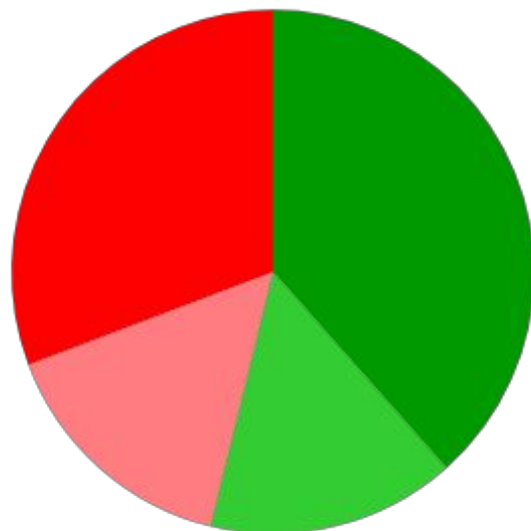
Принципы сертификации ЛПС и законодательство РФ

- Принцип 1. Соответствие законодательству и принципам ЛПС
- Принцип 2. Права и обязанности владельцев и пользователей
- Принцип 3. Права коренных народов
- Принцип 4. Связь с местным населением и права трудящихся
- Принцип 5. Полезности леса
- Принцип 6. Воздействие на окружающую среду
- Принцип 7. План ведения лесного хозяйства
- Принцип 8. Мониторинг и оценка
- Принцип 9. Поддержание лесов высокой природоохранной ценности
- Принцип 10. Лесные плантации

Из 10 принципов – 5 связаны с лесным хозяйством, 2 принципа – на стыке природоохранного и лесного законодательства

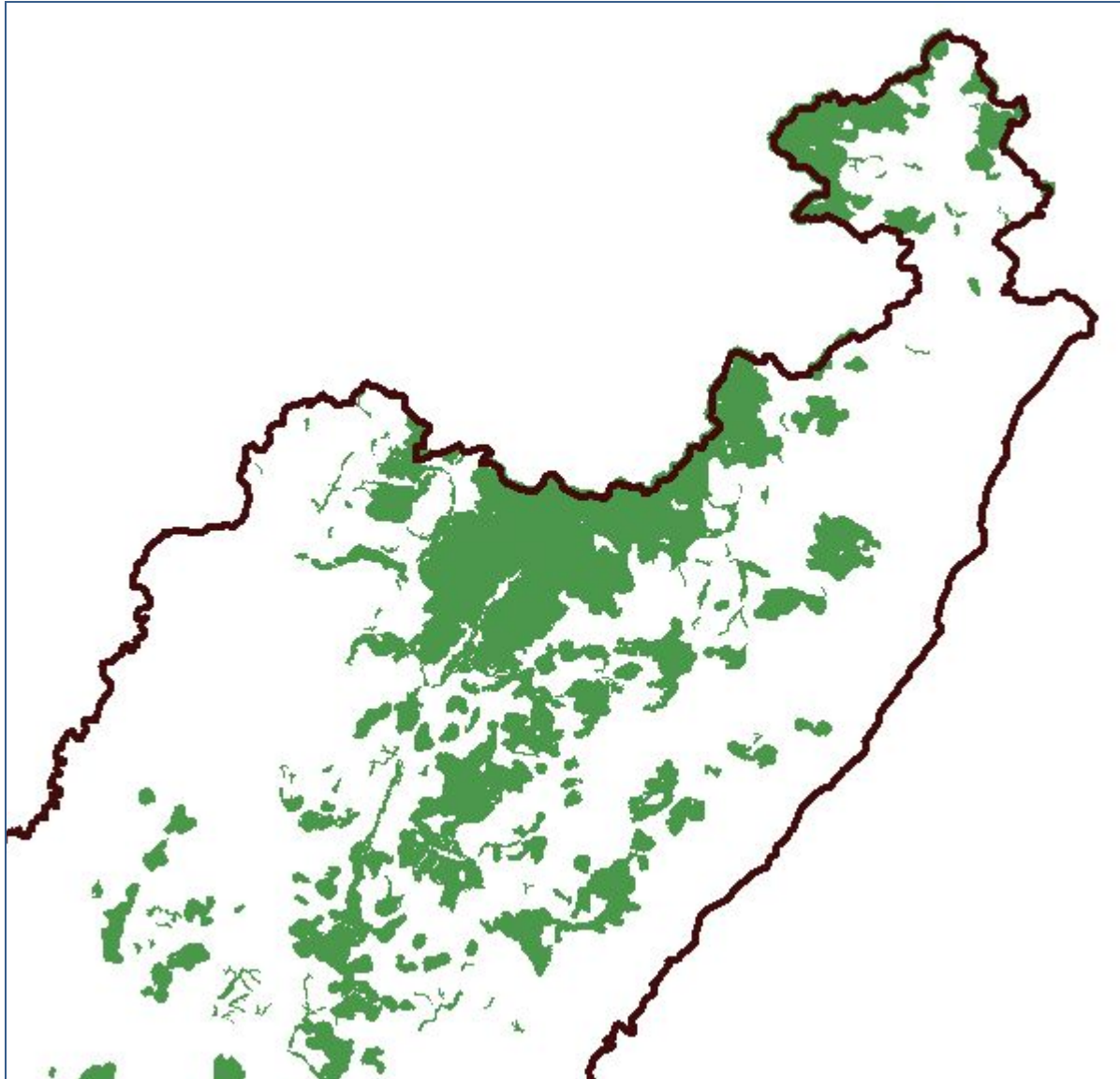


Распределение площади лесов Приморского края





ПАЛЭКС





Совещание в министерстве природных ресурсов Хабаровского края

ПОВЕСТКА ДНЯ:

О выделении и сохранении лесов высокой природоохранной ценности (ЛВПЦ) на территории Хабаровского края.

Основные темы обсуждения:

1. Ознакомление с требованиями Российского стандарта добровольной лесной сертификации по системе ЛПС в части выделения и сохранения ЛВПЦ и порядка их оценки аккредитованными сертификационными органами в свете указаний и рекомендаций Национальной Рабочей Группы FSC.
2. Правовая и социально-экономическая оценка последствий выполнения требований Российского стандарта ЛПС в части выделения и сохранения ЛВПЦ предприятиями – арендаторами лесного фонда на территории Хабаровского края.
3. Пути разрешения противоречий между действующим лесным и природоохранным законодательством РФ и требованиями Российских национальных стандартов добровольной лесной сертификации в части выделения и сохранения ЛВПЦ.