

**ПУТИ РЕШЕНИЯ ПРОБЛЕМЫ
ЗАРАСТАНИЕ
СЕЛЬСКОХОЗЯЙСТВЕННЫХ
УГОДИЙ
(НА ПРИМЕРЕ ПСКОВСКОЙ ОБЛАСТИ)**

К.И. Черкашин – студент 3 курса
землеустроительного факультета
ФГБОУ ВПО ГУЗ

Зарастание сельскохозяйственных угодий

Актуальной проблемой на территории Российской Федерации является зарастание сельскохозяйственных угодий кустарником и мелколесьем. В последние годы наблюдается интенсивное зарастание древесно-кустарниковой растительностью пахотных земель, особенно в лесной зоне страны. По оценкам экспертов, например, общая площадь заросших природных кормовых угодий сельскохозяйственных организаций составляет порядка 20% от их общего количества.



На фотографиях изображена пашня до (фото слева) и после зарастания (фото справа)

Таблица 1

Данные зарастания сельскохозяйственных угодий в различных районах страны

Субъект Российской Федерации	Муниципальный район	Площадь с/х угодий, заросших кустарником и мелколесом за период 1990-2008 гг., га ¹	Ежегодное сокращение угодий от зарастания кустарником и мелколесом, га					Удельный вес заросших угодий к общей их площади на 2013 году, %			
			сельскохозяйственных угодий	пашня	залежь	пастбища	сенокосы	пашня	залежь	пастбища	сенокосы
Владимирская область	Судогодский	6 792,2	566,0	174,6	118,1	102,0	170,9	11,9	64,2	68,8	53,7
Кировская область	Орловский	18 762,3	500,0	632,0	-	345,0	567,0	31,2	-	69,6	83,5
Ленинградская область	Выборгский	792,0	47,0	18,8	9,4	9,4	9,4	35,0	-	30,0	30,0
Смоленская область	Гагаринский	28 064,0	2159,0	1193,0	-	666,0	546,0	27,7	-	49,7	68,1
Тверская область	Калязинский	22 760,3	1138,0	689,0	21	357,0	71,0	47,4	-	57,7	48,2
Новгородская область	Пестовский	20 133,0	1060,0	551,0	-	325,4	416,6	58,6	-	94,3	98,7
Псковская область	Палкинский	19 656,0	1092,0	305,8		294,8	524,2	32,8	-	45,0	75,4

¹По данным Росреестра «Государственный (национальный доклад) о состоянии и использовании земель в Российской Федерации в 2008 году».



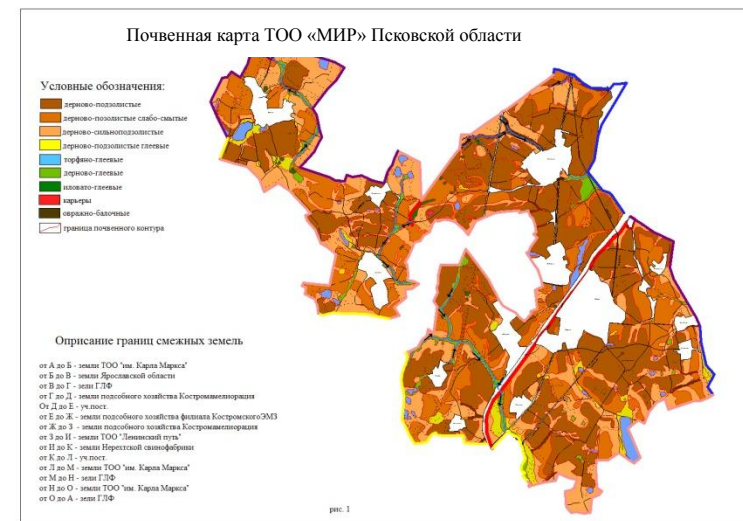
Площадь 1,2 тыс. кв. км
Площадь сельскохозяйственных
угодий в хозяйствах района
составляла 70,3 тыс. га или
71,5% от общей площади.

Направление
сельскохозяйственного
производства района – молочно-
мясное животноводство и
льноводство со значительными
посевами зерновых культур.

Рис. 1. Схема расположения Палкинского района Псковской области.

Почвы района

1. Подзолистые и дерново-подзолистые - 28 тыс. га;
2. Болотно-подзолистые - 25 тыс. га;
3. Дерново-карбонатные - 15,5 тыс. га;
4. Дерновые оглеенные - 7,5 тыс. га;
5. Болотные - 10,5 тыс. га;
6. Пойменные - 3,4 тыс. га.



Данные по зарастанию древесно-кустарниковой растительностью на 2008 год



- ▣ Площадь зарастания пашни составила 10,3 тыс. га или 28,0% от её общей площади;
- ▣ Площадь зарастания сенокосов составила 9,2 тыс. га и достигла 67,6% от общей площади сенокосов;
- ▣ Площадь зарастания пастбищ 7,1 тыс. га или 40,5% от общей площади пастбищ.

Степень зарастания сельскохозяйственных угодий
Палкинского района Псковской области по состоянию на 2008 год

С.-х. угодья	Всего с.-х. угодий	Незаросшие с.-х. угодья	Всего заросших с.-х. угодий		в том числе по степени зарастания											
			га	%	Заросшие кустарником и мелколесьем						Заросшие лесом					
					Слабая степень зарастания		Средняя степень зарастания		Сильная степень зарастания		Слабая степень зарастания		Средняя степень зарастания		Сильная степень зарастания	
					га	%	га	%	га	%	га	%	га	%	га	%
Пашня	36634	26344	10290	28,0	3965	10,7	3409	9,2	2097	5,6	33	0,7	229	0,5	557	1,4
Сенокосы	9224	2993	6231	67,5	423	4,6	484	5,3	377	4,1	8	0,1	23	0,3	4916	53,2
Пастбища	17404	10348	7056	40,5	1208	6,9	993	5,7	693	4,0	12	0,1	60	0,3	4090	23,5
Итого	63262	39685	23577	37,3	5596	8,9	4886	7,7	3167	5,0	53	0,1	312	0,5	9563	15,1

Изменение площади зарастания сельскохозяйственных угодий
Палкинского района Псковской области

С.-х. угодья	На 01.11.1989			На 2008 г			Изменения	
	Всего с.-х. угодий	Заросшие с.-х. угодья		Всего с.-х. угодий	Заросшие с.-х. угодья		га	%
		га	%		га	%		
Пашня	39534	-	-	36634	10290	28,0	10290	28,0
Сенокосы	8452	1808	21,4	9224	6231	67,6	4423	48,0
Пастбища	15636	2113	13,5	17404	7056	40,5	4943	28,0
Итого	62622	3921	6,2	63262	23577	37,3	19656	31,0

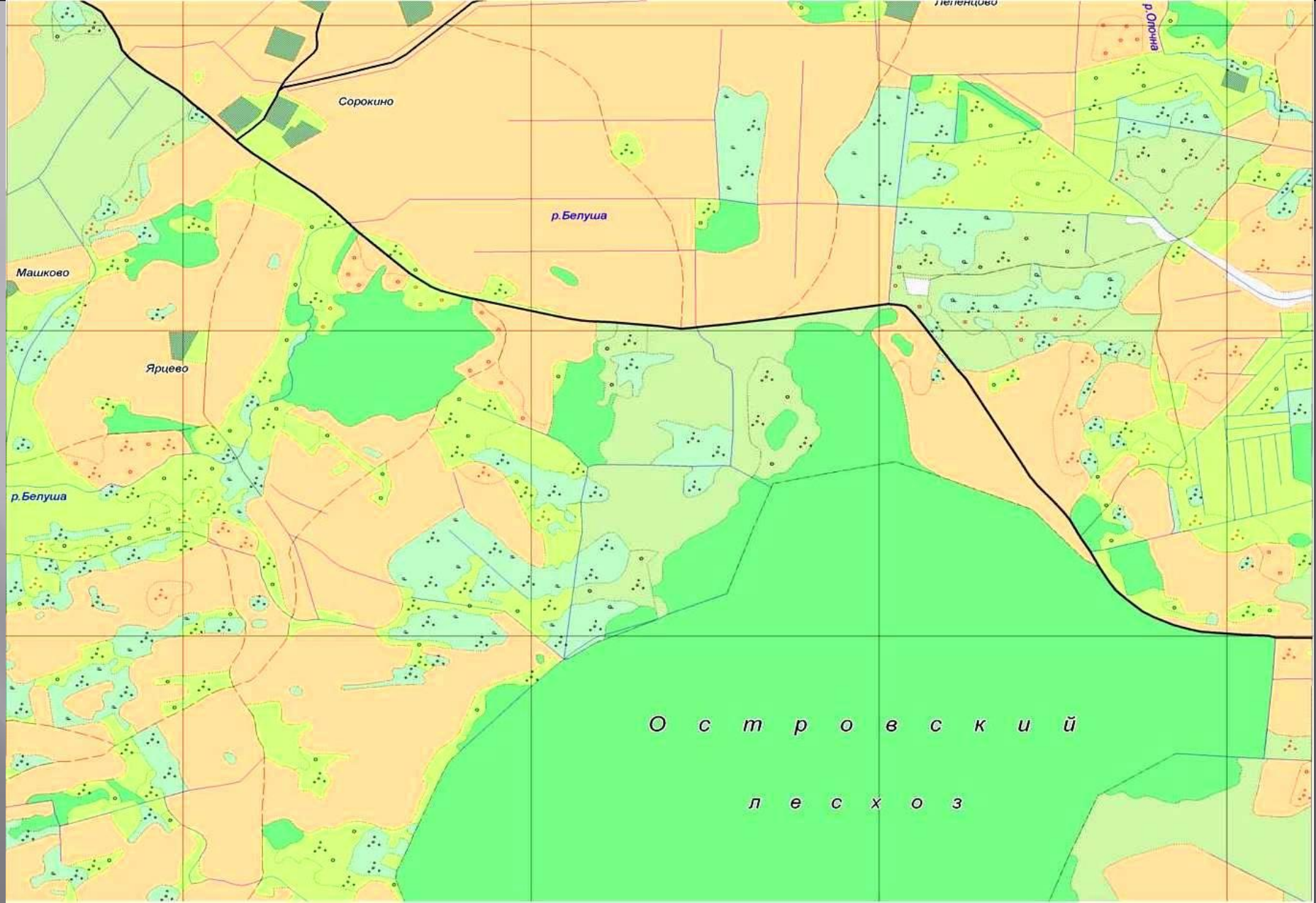


Рис.2

Фрагмент карты динамики зарастания сельхозугодий Палкинского района Псковской области масштаба 1:10 000

Прогноз зарастания сельхозугодий древесно-кустарниковой растительностью
на территории Палкинского района

Дата результатов обследования	Пашня			Сенокосы			Пастбища		
	Всего площадь	в том числе заросшей		Всего площадь	в том числе заросших		Всего площадь	в том числе заросших	
	га	га	%	га	га	%	га	га	%
Данные инвентаризац ии земель	39534	-	-	8452	1808	21,4	15636	2113	13,5
Данные мониторинга на 2008 год	36634	10290	28,0	9224	6231	67,6	17404	7056	40,5
Прогноз на 2013 год			32,8			75,4			45

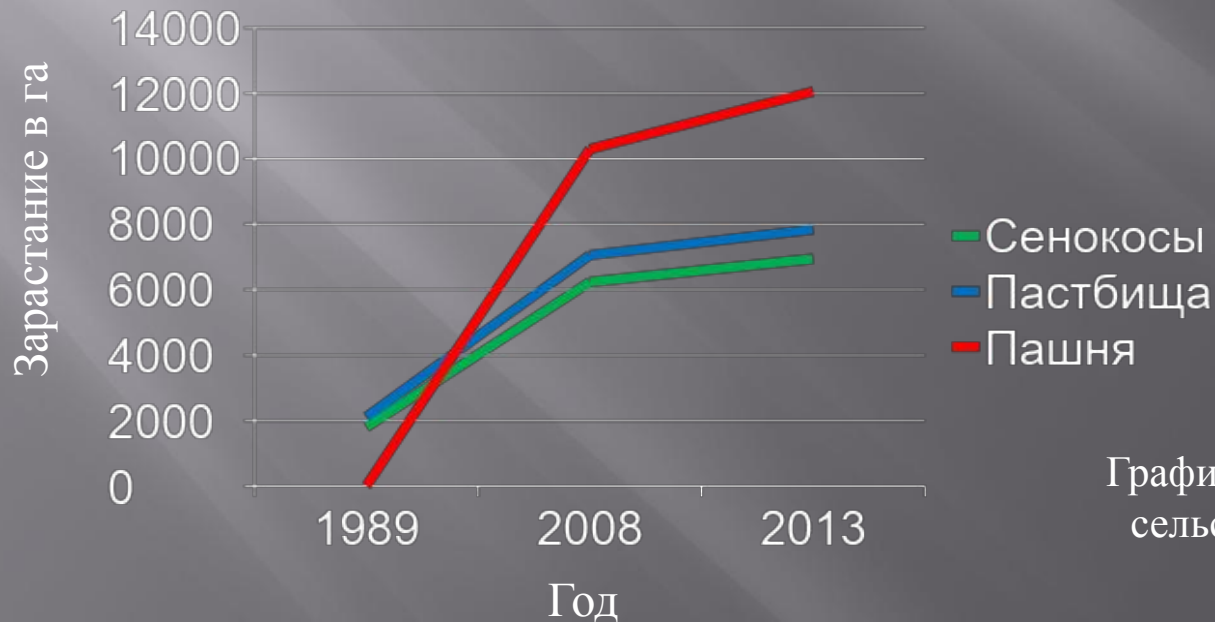


График 1. Тенденции зарастания
сельскохозяйственных угодий

Стоимость расчистки сельскохозяйственных угодий составит около **80** млн. рублей, в том числе пашни - более **50** млн. рублей.



- убыточность и банкротство сельхозпредприятий,
- сокращение числа трудоспособных,
- изношенность техники,
- прочие негативные тенденции в экономике сельского хозяйства



ограниченны возможности финансирования мероприятий по расчистке сельскохозяйственных угодий

Пути решения проблемы

1 этап

- Изыскать возможности привлечения инвестиций для финансирования работ по расчистке пашни слабой и средней степени зарастания порослью и расположенной на наиболее плодородных почвах (подзолистые и дерново-подзолистые, болотно-подзолистые). Затраты на введение этой пашни в сельскохозяйственный оборот окупятся в течение 3-5 лет.
- Сельскохозяйственные угодья слабой степени залесения и закустаривания по возможности использовать по назначению.
- Провести консервацию сельскохозяйственных угодий сильной и средней степени залесения и закустаривания, удалённых от населённых пунктов.



**Благодарю за
внимание!**

