



*Региональное общественное объединение
«Совет женщин Архангельской области»*

*«Женщины Архангельской области:
вчера, сегодня, завтра»*

*Н.А. Макарова,
председатель РОО «Совет женщин
Архангельской области»*

г. Архангельск, 01 декабря 2011 года



Женщины Архангельской области: вчера

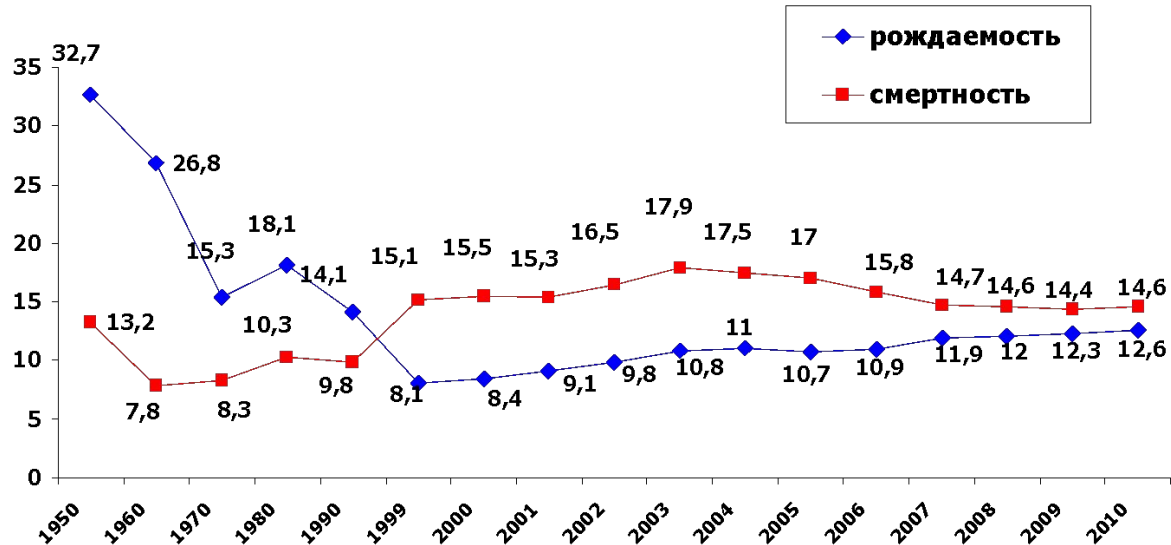
- Вплоть до XX века на Поморье традиционно сохранялась большая семья (до 70% от общего числа семей)
- На 1000 женатых мужчин приходилась 1041 замужняя женщина
- Средний возраст вступления в брак составлял 25-35 лет
- Многодетная семья – 18 и более детей
- Наличие двух глав семьи – отца и матери было характерно для поморской семьи.





Демографическая ситуация советского периода

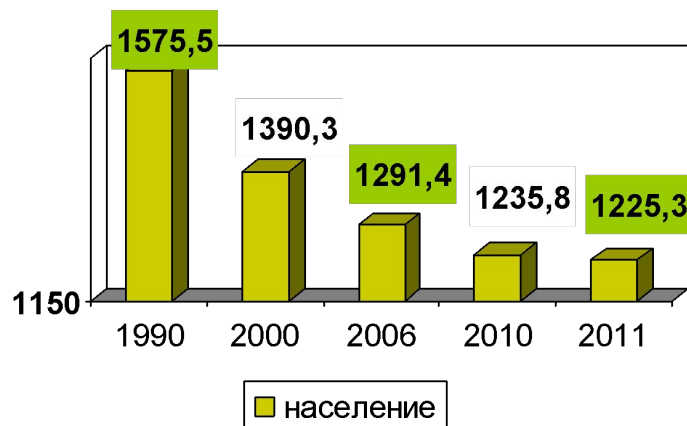
Динамика рождаемости и смертности в Архангельской области
(на 1000 населения)



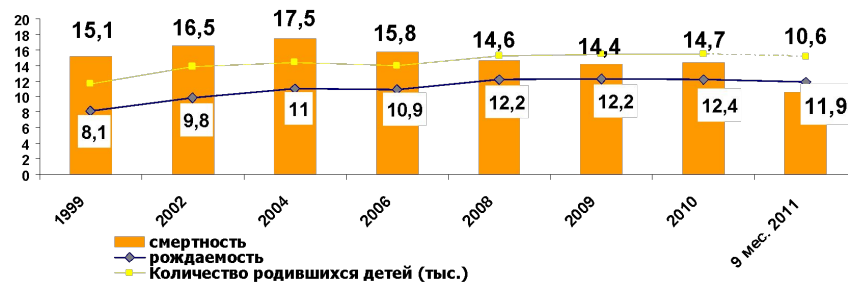
- Число рождений достигает в 1986 и 1987 годах уровня рождаемости в 1962 году
- С 1988 года начинается резкое снижение числа рождений, на фоне роста смертности возникла демографическая убыль, однако, естественный прирост населения сохранялся до 1992 года.



Показатели демографической ситуации в Архангельской области



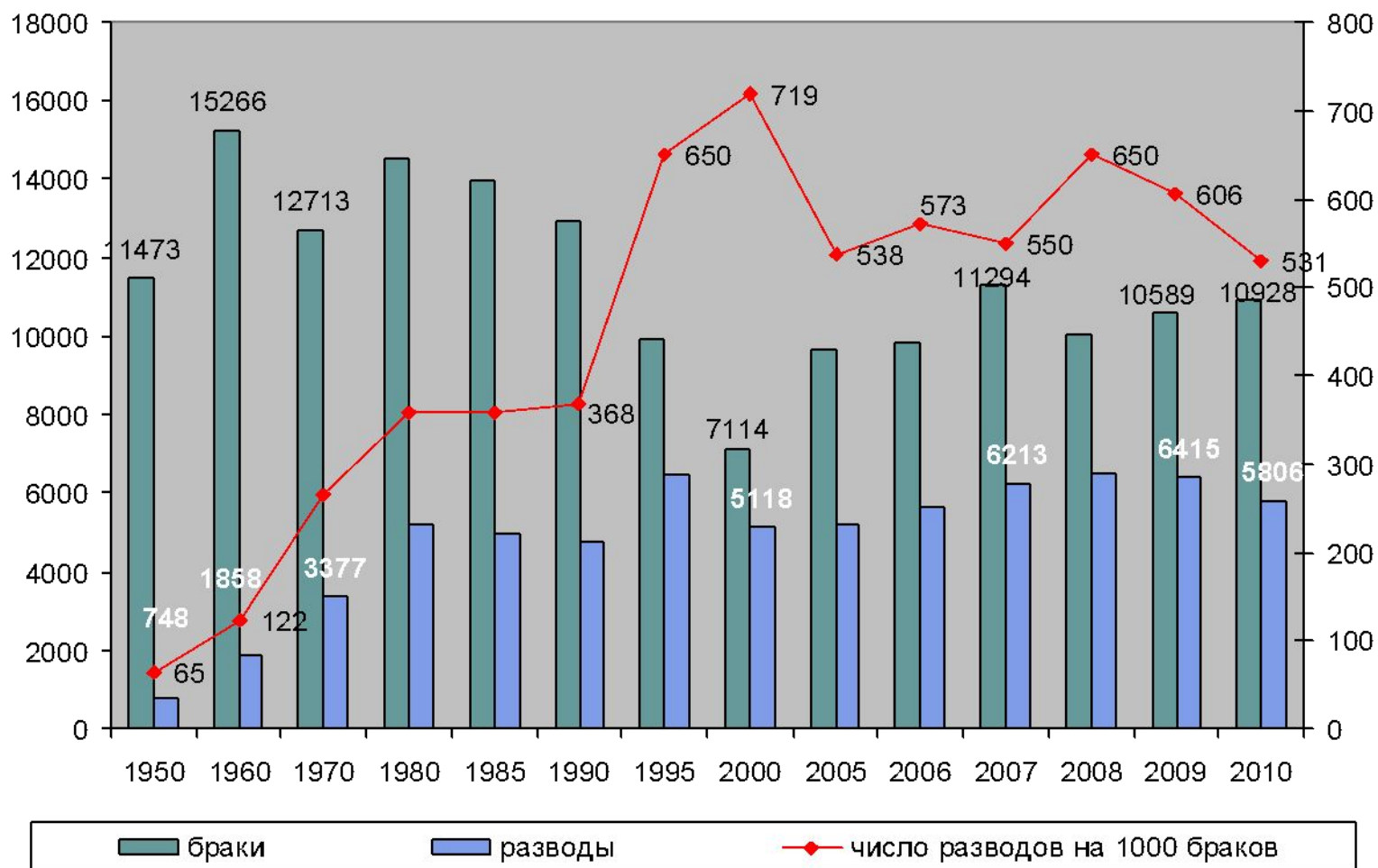
- по сравнению с 2000 годом численность населения области сократилась на 165,0 тысяч человек.
- численность постоянного населения Архангельской области составляет 1225,3 тысяч человек



- в 2010 году на 1000 умерших человек приходилось 850 рожденных,
- в 2011 году на 1000 умерших приходится уже 873 рожденных.
- увеличение числа родившихся обусловлено ростом численности 20-29 летних женщин

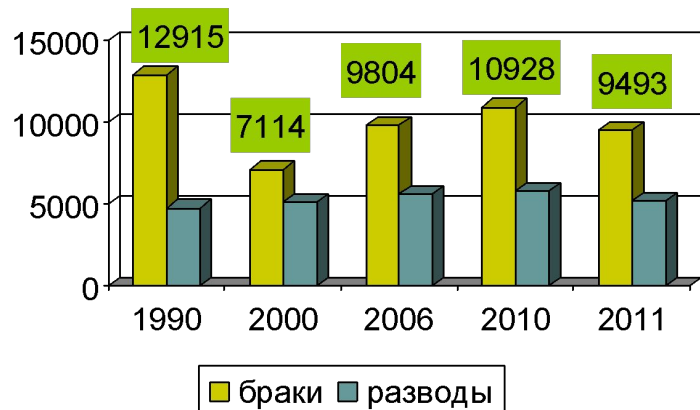


Соотношение браков и разводов





Соотношение браков и разводов



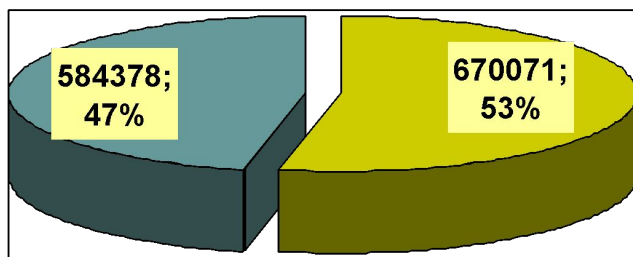
- в 2010 году на 1000 браков приходится 531 развод,
- в 2011 году на 1000 браков – 545 разводов (53%).

- Максимальное число разводов приходится на возраст 25-39 лет.
- Средний возраст северянки, родившей ребенка:
 - в 1990 году составлял 25 лет,
 - в 2011 году составляет 27 лет





Распределение населения по полу и возрасту



■ женщины ■ мужчины

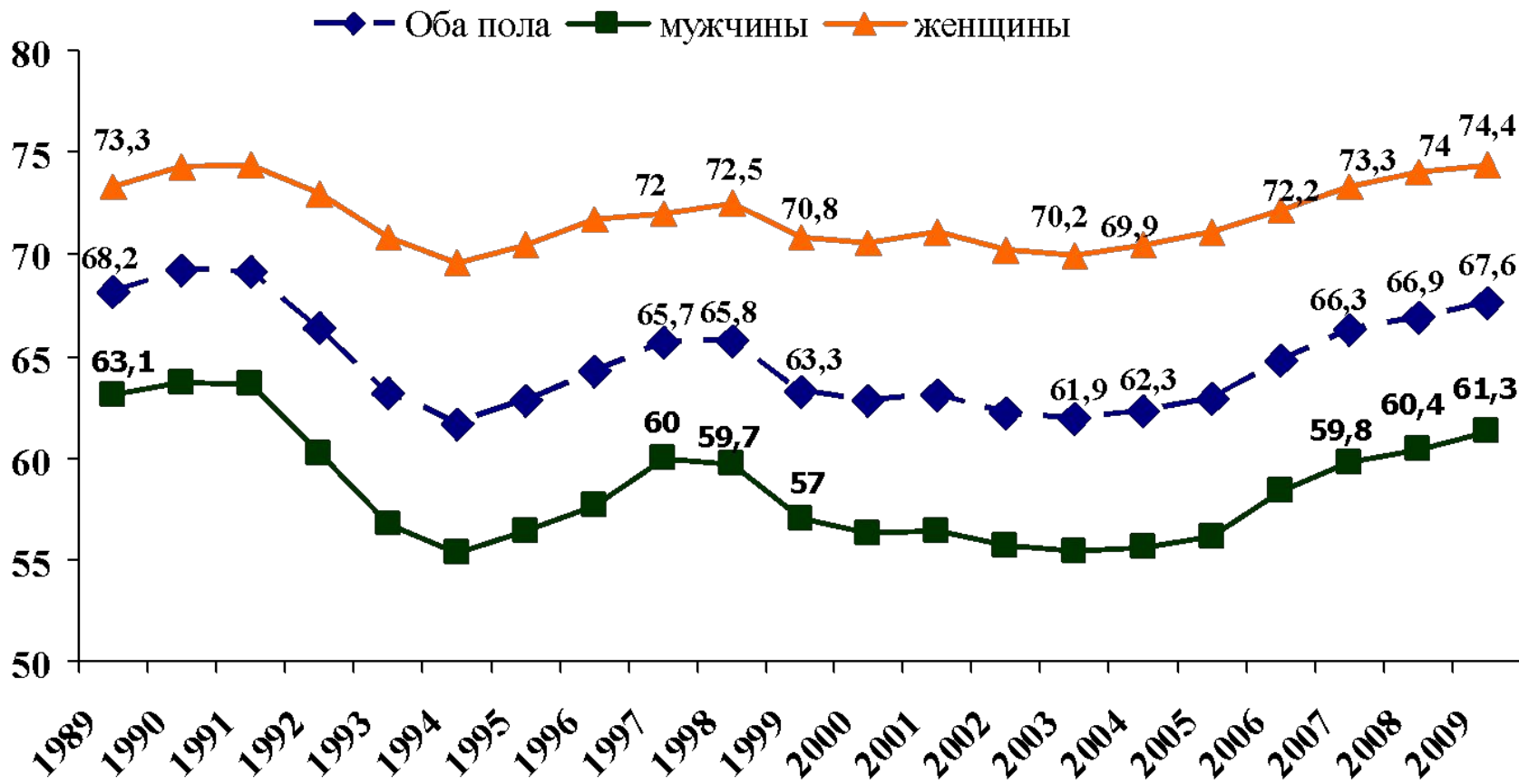


- В Архангельской области зарегистрировано 670,0 тысяч женщин, что на 85,7 тысяч больше чем мужчин.

- Средний возраст населения по области увеличивается.
- В 1990 году средний возраст женщин по области составлял 35,5 лет,
- В 2011г. показатель - 40,8 лет.
- Продолжительность жизни северянок возрос до 74 лет.



Продолжительность жизни



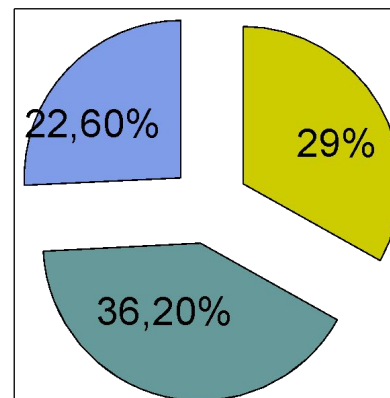


Занятость женщин

- Величина прожиточного минимума в Архангельской области в 2011 году в целом по области - 7642 рубля (постановление Архангельской области от 18 октября 2011 № 395-пп)
- Величина прожиточного минимума для женщин трудоспособного возраста установлена – 7902 рубля.
- В течение последних лет доля занятых женщин составляет 50%.

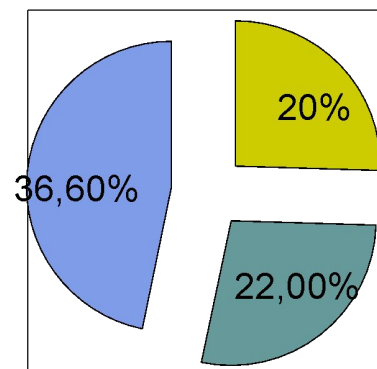


Образование женщин



■ высшее проф. ■ среднее проф. ■ нач. проф.

Образование мужчин



■ высшее проф. ■ среднее проф. ■ нач. проф.



Занятость женщин

- На 01 ноября 2011 года зарегистрировано 5,4 тысяч безработных женщин (47,7% от общего числа безработных)
- Продолжительности безработицы среди женщин составлял 5,4 месяца



Социальный портрет безработной женщины:

- 33% имеют высшее и среднее профессиональное образование;
- 46% воспитывают несовершеннолетних детей, в том числе детей-инвалидов;
- каждая третья в возрасте до 30 лет;
- каждая пятая одинокая или многодетная мать;
- каждая шестая стремится возобновить трудовую деятельность после длительного (более года) перерыва в работе;
- каждая девятая находится в предпенсионном возрасте.



«Программы содействия занятости населения Архангельской области и Ненецкого автономного округа на 2009-2011 годы»

- Цель - предоставление государственных услуг по профессиональной ориентации в целях выбора сферы деятельности (профессии), трудоустройства, профессионального обучения.
- С начала 2011 года нашли работу при содействии службы занятости 15,0 тысяч женщин.
- Направлено на профессиональную подготовку, переподготовку и повышение квалификации 1635 женщин.
- Психологическая поддержка оказана 933 женщинам различных категорий.
- В программе социальной адаптации безработных граждан на рынке труда в 2011 года приняли участие – 1528 женщин.



Антикризисная программа

«О дополнительных мероприятиях, направленных на снижение напряженности на рынке труда Архангельской области и Ненецкого автономного округа в 2011 году»



- опережающее профессиональное обучение женщин, работающих во вредных и тяжелых условиях труда, с целью их вывода с вредного производства
- проведение специализированных ярмарок вакансий для женщин
- организация профессионального обучения для 90 женщин, находящихся в отпуске по уходу за ребенком до 3-х лет, планирующих возвращение к трудовой деятельности





Повышение статуса многодетной матери

- Областной закон от 23 сентября 2008 года № 567-29-ОЗ «О наградах в Архангельской области»
- Областной закон «О мерах социальной поддержки отдельных категорий граждан, проживающих на территории Ненецкого автономного округа»
- Знак отличия «Материнская слава» имеет I, II и III степени.
- К награде выплачивается единовременное денежное вознаграждение от 50 до 100 тысяч рублей.
- С 2008 года знак отличия «Материнская слава» получили 57 многодетных матерей, проживающих в Архангельской области и на территории НАО.





Социальная и психологическая поддержка женщин, оказавшихся в трудной жизненной ситуации, или подвергшихся насилию в семье

- в г. Архангельске – Центр поддержки молодой семьи и Центр реабилитации «Родник».
- в г. Вельске – Вельский центр социальной помощи семье и детям.

Основные категории женщин, получающие помощь и поддержку:

- женщины, подвергшиеся сексуальному, психологическому, физическому насилию;
- женщины, пережившие потерю близких людей, измену или развод;
- женщины, проживающие в малоимущих семьях;
- несовершеннолетние беременные и молодые мамы-выпускницы детских домов и школ-интернатов;
- дети-сироты и дети, оставшиеся без попечения родителей, выпускницы сиротских учреждений;
- женщины, находящиеся в конфликте с семьей;
- женщины, остро нуждающиеся в незамедлительной социальной защите и помощи.





Центр поддержки молодой семьи

- **Программа «Юная мама»**

Цель - увеличение потенциальных возможностей, поддержка и защита несовершеннолетних беременных, юных матерей);

За 2010 год поступило 522 обращения, в том числе от женщин – 412 (79%)

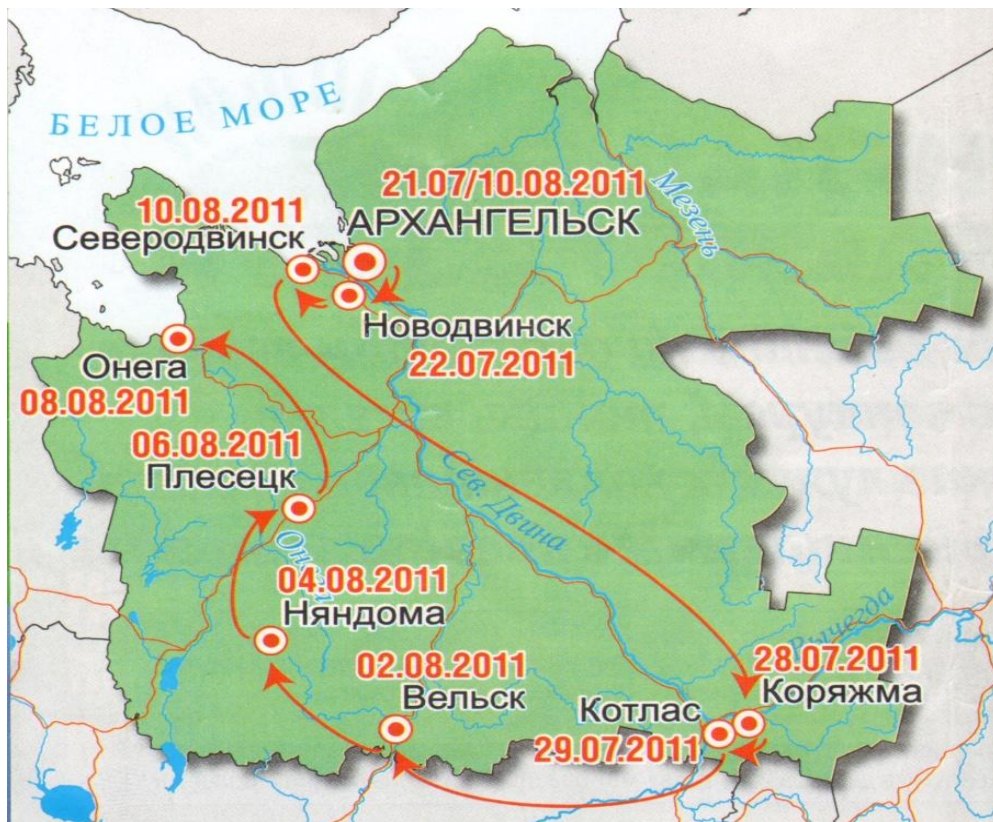


- **Программа «Областной мобильный телефон доверия»**

Цель - оказание своевременной, доступной и квалифицированной психологической помощи молодым семьям, переживающим актуальные конфликты и иные психотравмирующие ситуации.



Женщины в политике



В проекте «Поморский кандидат – 2011» из 69 участников 22 (32%) составляли женщины. По итогам Праймериз-тура 2 – вошли в десятку сильнейших, 5 – в двадцатку.



Женщины в бизнесе

Динамика роста «женского» бизнеса в России превышает «мужскую» в 1,7 раза.

Женщины возглавляют около 43% предприятий малого и среднего бизнеса.





Социальные проблемы области

- Алкоголизация населения, в том числе женского
- Отсутствие рабочих мест в сельской местности
- Нежелание молодежи оставаться в селе
- Недостаточная социальная поддержка семей, нуждающихся в особой заботе государства



Социально направленные НКО

- региональное общественное объединение «Совет женщин Архангельской области» и отделения в 23 муниципальных образованиях;
- Архангельская региональная общественная организация «Комитет солдатских матерей»;
- Архангельская региональная общественная организация «Ассоциация приемных семей»;
- Архангельское областное отделение «Объединение многодетных семей России»;
- Северодвинская городская общественная организация многодетных семей «Семья».



Развитие женского движения

- совершенствование законодательной инициативы: на региональном уровне урегулировать вопросы оказания социальной помощи и поддержки семьям, воспитывающим детей-инвалидов, одиноким матерям и отцам;
- разработка и внедрение специальных методов регулирования трудовой занятости женщин;
- развитие государственно-частного партнерства, услуг, направленных на социальную поддержку женщинам, оказавшимся в трудной жизненной ситуации;
- развитие сети информационных женских программ, в том числе и в телекоммуникационной сети;
- взаимодействие и поддержка женских общественных организаций, движений, клубов органами государственной исполнительной власти.

Желаем счастья!