

Наименование	1995 г. (факт)	1	2	3	4	5	6	7	8	9	10	11	12	1996 г.
Количество единиц подлежащих изготовлению:														
- электроинструмент		9,900	9,300	12,300	15,100	16,000	16,200	18,200	20,000	20,000	20,000	20,000	20,000	197,000
- пневмоинструмент		650	1,900	1,050	1,500	1,500	1,500	1,500	1,500	1,500	1,500	1,500	1,500	17,100
- рукава		17,900	16,600	12,700	10,000	10,000	10,000	10,000	10,000	10,000	10,000	10,000	10,000	137,200
Прямые затраты труда на единицу изделия, (ч)														
- электроинструмент														
- пневмоинструмент														
- рукава														
итого		58	61	71	86	91	92	102	111	111	111	111	111	1,116
Прямые затраты труда, (в тыс. час)														
Почасовая тарифная ставка, (тыс. руб./час) *		4.0	4.1	4.2	4.3	4.4	4.5	4.6	4.7	4.8	4.9	5.0	5.1	
Прямые затраты на оплату труда, (млн. руб.)														
- электроинструмент		198	191	258	325	352	365	419	470	480	490	500	510	4,558
- пневмоинструмент		13	39	22	32	33	34	35	35	36	37	38	38	392
- рукава		21	20	16	13	13	14	14	14	14	15	15	15	184
итого		2,943	232	250	296	370	398	413	468	519	530	542	553	5,134
Сумма прямых затрат на оплату труда, (млн. руб.)														

* почасовая тарифная ставка запланирована с учетом ожидаемой инфляции (2% в месяц)

- **Назначение – определить прямые издержки на заработную плату в соответствии с составленным ранее планом производства. Обычно здесь учитываются только оплата труда основного производственного персонала.**
- **Этот план определяет необходимое рабочее время в часах, требуемое для выполнения запланированного объема производства**
- **Затраты труда в абсолютном виде рассчитывается умножением количества единиц продукции или услуг на норму затрат труда в часах на единицу**
- **В этом же документе определяются затраты труда в денежном выражении**
- **Затраты труда в денежном виде рассчитываются умножением необходимого рабочего времени на соответствующие часовые ставки оплаты труда.**
- **Сумма прямых затрат труда = Тарифная ставка 1 норма/часа * суммарное количество прямых затрат труда.**

- Исходная информация – количество продукции, подлежащей изготовлению из плана производства.
- В подразделениях собирается информация о затратах времени на производство одной единицы продукции.
- Если на момент составления плана прямых затрат труда накопилась кредиторская задолженность по оплате труда перед работниками, то составляется график погашения этой задолженности подобно графику погашения задолженности за материалы.
- Коэффициент инфляции необходимо учитывать! Можно взять уровень инфляции в размере 2%.

ГРАФИК ПОГАШЕНИЯ

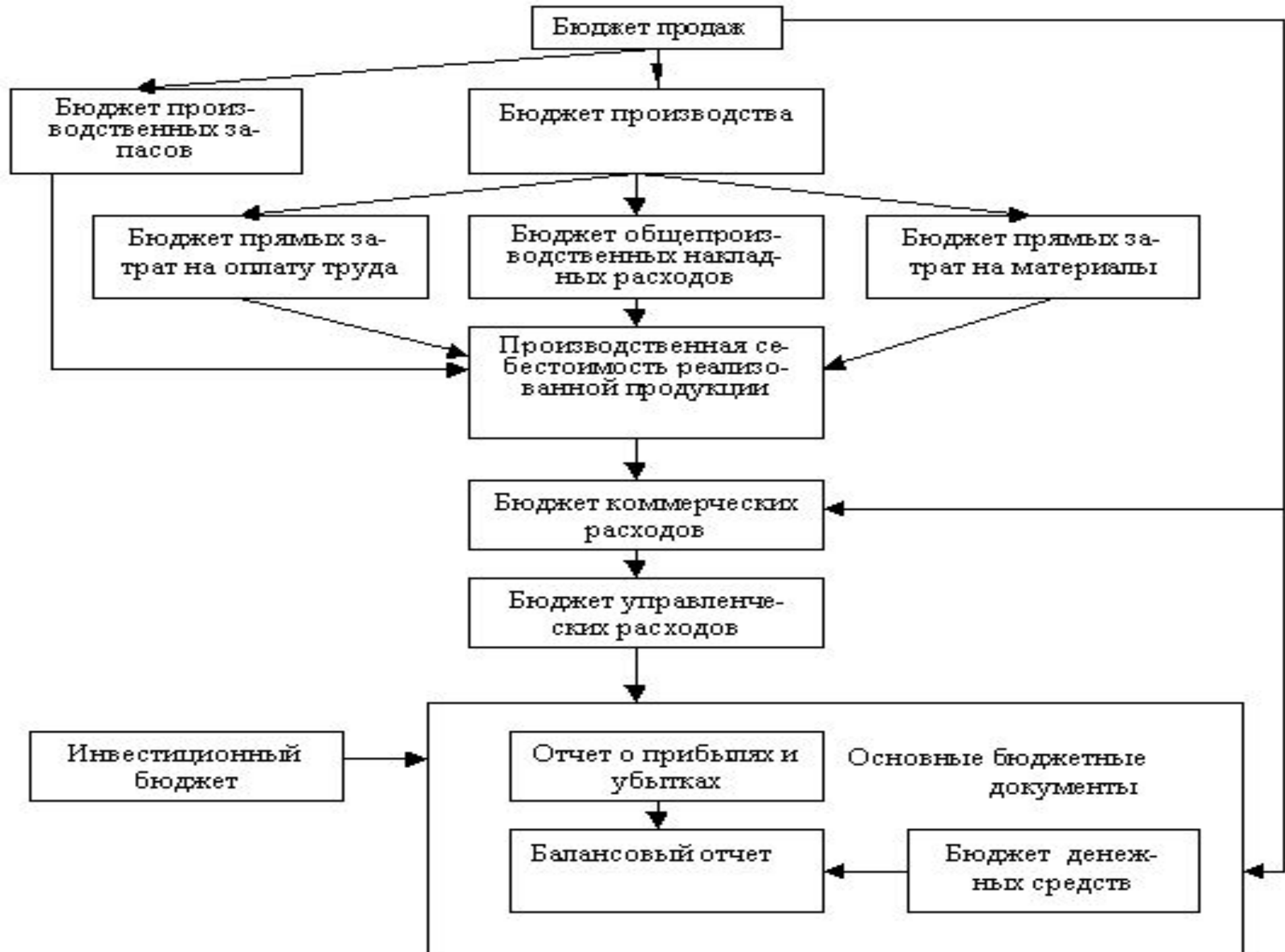
(в млн. руб.)

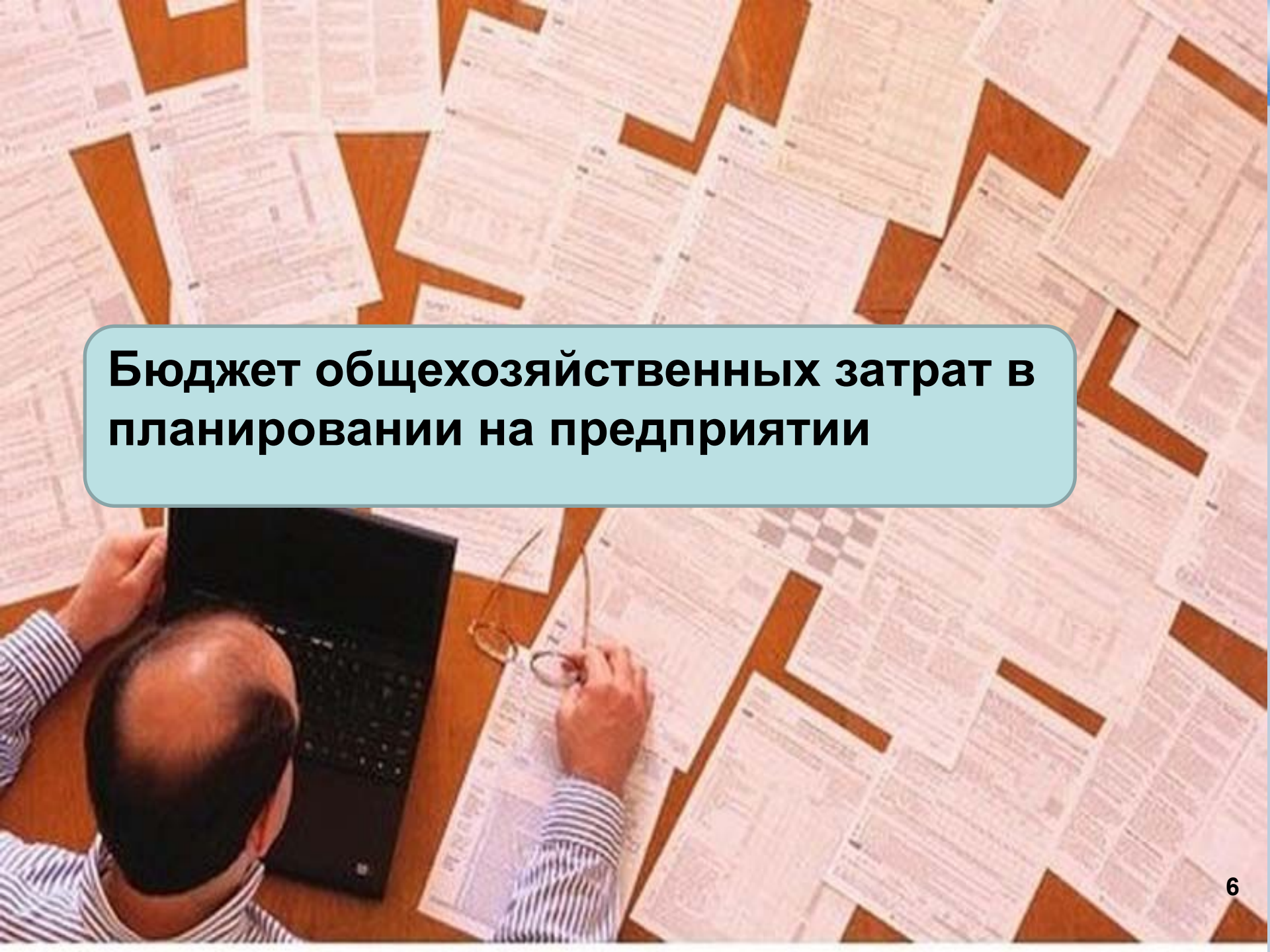
Наименование	1995 г. (факт)	1	2	3	4	5	6	7	8	9	10	11	12	1996 г.
Остаток кредиторской задолженности по оплате труда на конец периода, (млн. руб.) *	200	116	125	148	185	199	206	233	258	263	269	274	278	278
Сумма задолженности к погашению в текущем периоде, (млн. руб.) **	200													
Выплаты заработной платы каждого месяца, (млн. руб.) ***														
1		116	116											232
2			125	125										250
3				148	148									296
4					185	185								370
5						199	199							398
6							207	207						414
7								234	234					468
8									260	260				520
9										265	265			530
10											271	271		542
11												277	277	554
12													282	282
ИТОГО выплаты, (млн. руб.)	2,843	316	241	273	333	384	408	441	494	525	536	548	559	5,056

* Остаток кредиторской задолженности по оплате труда на конец периода

** Остаток кредиторской задолженности 1995 года в сумме 200 млн. руб. подлежит погашению в январе 1996 г.

*** 50% зарплаты выплачивается в том же месяце, остальные 50% в следующем месяце



A high-angle photograph of a man in a striped shirt sitting at a desk. He is looking at a laptop screen with his left hand while his right hand rests on a pair of glasses on a large sheet of paper. The desk is covered with numerous other sheets of paper, some of which are pinned to a corkboard background. The scene suggests a busy office environment focused on financial planning or budgeting.

Бюджет общехозяйственных затрат в планировании на предприятии

- Назначение плана – определить часть условно-постоянных издержек, необходимых для производства запланированного объема продукции либо для содержания бизнеса.
- Другими словами – это объем затрат, связанный с производством продукции либо с существованием бизнеса, кроме прямых выплат по оплате труда и за материалы.
- Этот план представляет собой детализированный план предполагаемых производственных затрат или общехозяйственных, отличных от прямых затрат материалов и прямых затрат труда
- Затраты должны быть понесены для выполнения производственного плана в будущем периоде или для осуществления операций в бизнесе.

- интегрировать все планы общепроизводственных расходов, разработанных руководителями по производству и его обслуживанию
- аккумулируя эту информацию, вычислить нормативы этих расходов на предстоящий учетный период для распределения их в будущем периоде на отдельные виды продукции или другие объекты затрат.

- **Издержки на вспомогательные материалы.**
- **Издержки на заработную плату вспомогательного и обслуживающего персонала (ремонтники, уборщики).**
- **Издержки на охрану труда**
- **Издержки на амортизацию оборудования цеха**
- **Издержки на аренду производственного оборудования**
- **Издержки на страховку**
- **Издержки на хранение внутрицеховых запасов**

Бюджет

Выполнение
бюджета

Отклонение фактических данных
от плановых

Существенное
отклонение

Несущественное
отклонение

Скорректировать пла-
ны будущих периодов

Ничего не делать