



Лесное районирование – природно-территориальная основа эффективного лесоуправления и лесопользования

**А.А. Мартынюк
Зам. директора ВНИИЛМ по научной работе**

Лесное районирование



Цель

формирование системы территориальных образований, относительно однородных в своих границах по лесорастительным, экономическим и иным условиям, принципам организации лесоправления и использования лесов

Назначение

обеспечение рационального и эффективного ведения лесного хозяйства с учетом сохранения окружающей среды



Лесное районирование

Требования проекта новой редакции Лесного кодекса:

- ❖ Определение лесорастительных зон в зависимости от природно-климатических условий;
- ❖ Выделение лесных районов на основе лесного районирования;
- ❖ Установление требований к ведению лесного хозяйства с учетом лесного районирования

Виды районирования

Базовые природно-хозяйственные

- Физико-географическое
- Почвенно-географическое
- Естественно-историческое
- Ландшафтное
- Природно-хозяйственное
- Агроклиматическое

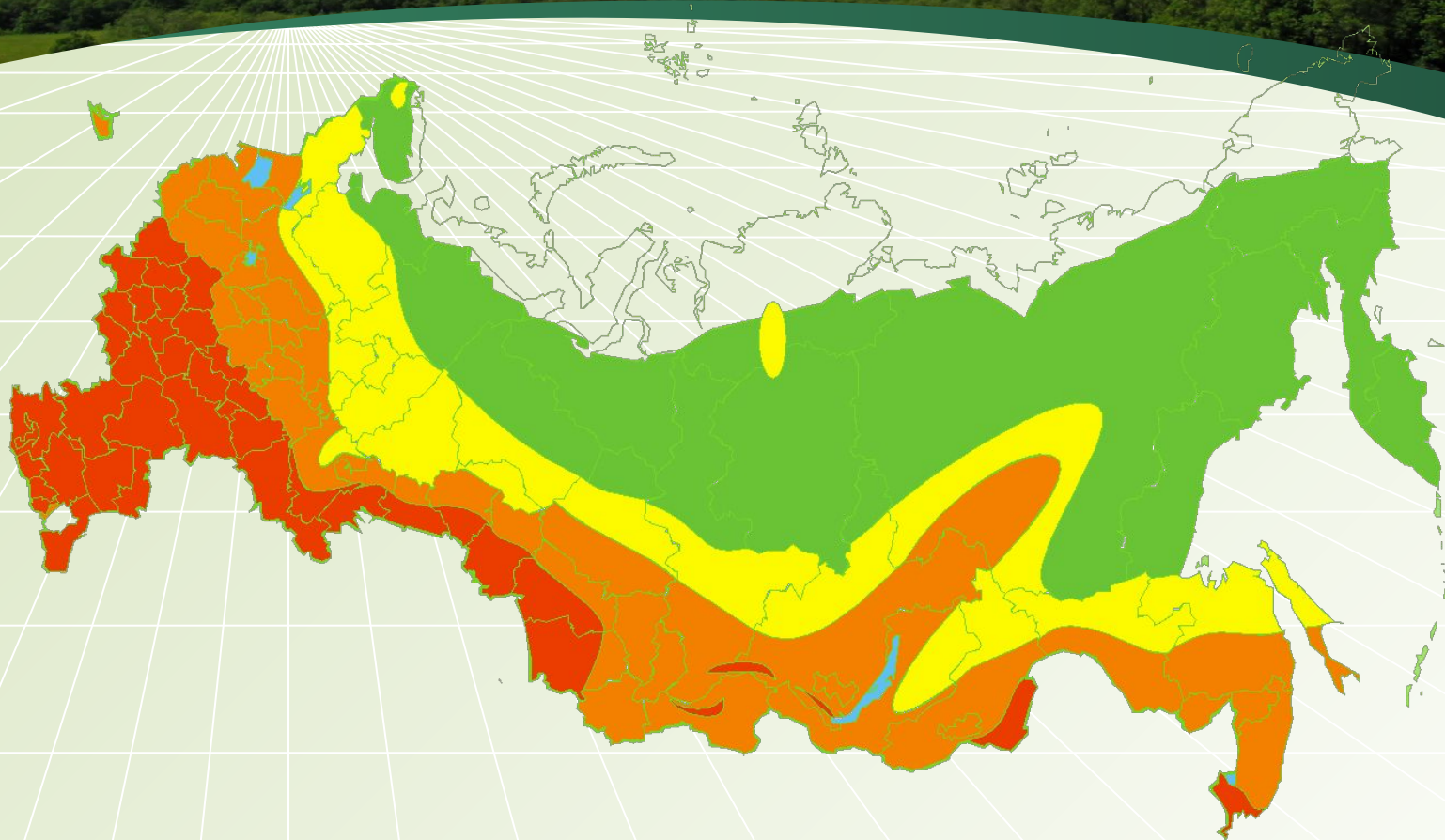
Лесные

- Лесорастительное
- Лесозэкономическое
- Лесохозяйственное
- Лесосеменное
- Лесотаксационное
- Лесопожарное

Существующие виды районирования отдельных регионов страны



Лесозащитное районирование



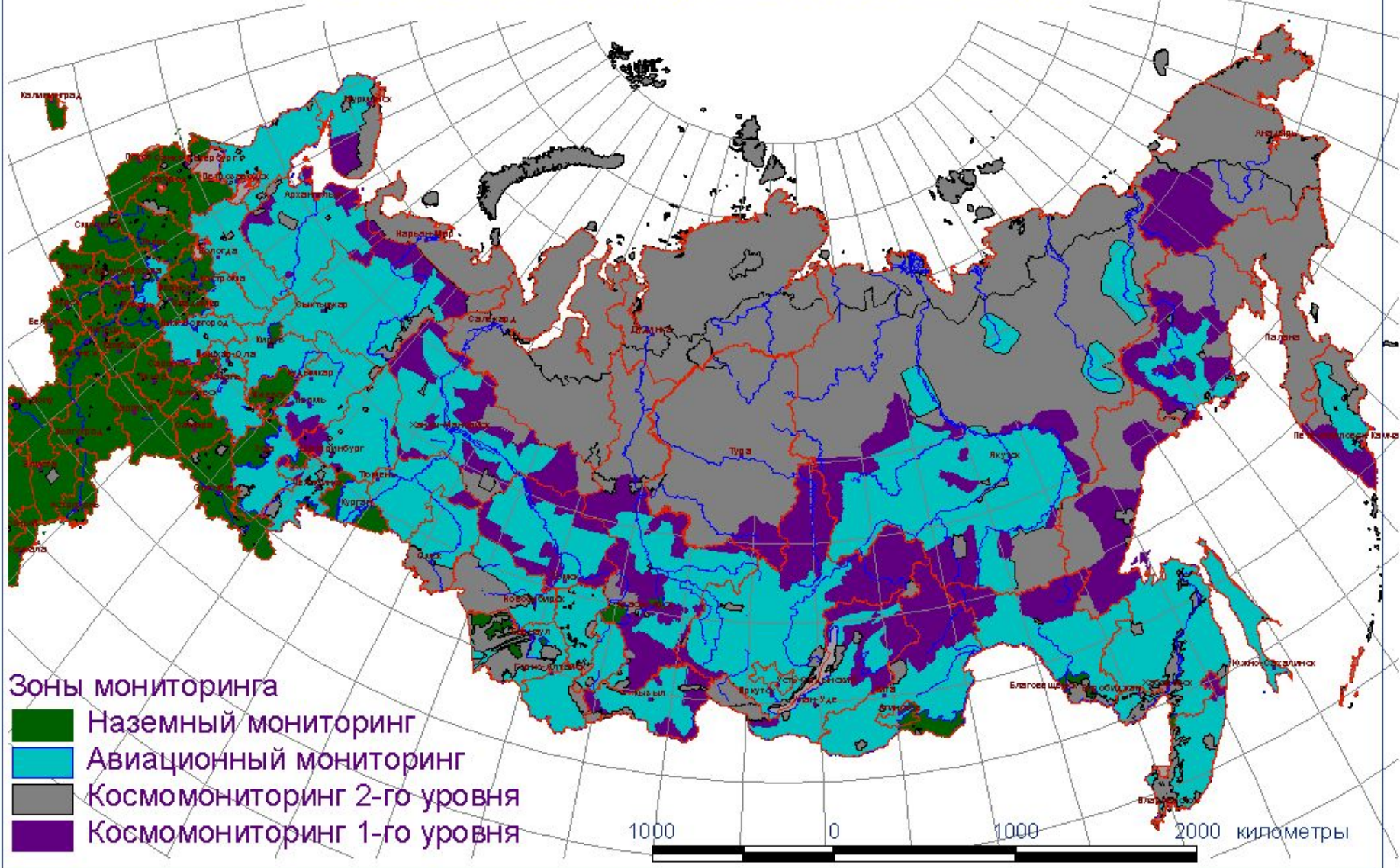
Зона минимальной напряженности – 293,0 млн. га

Зона низкой напряженности – 193,2 млн. га

Зона средней напряженности – 181,5 млн. га

Зона высокой напряженности – 37,6 млн. га

Зонирование территорий лесного фонда по способам мониторинга лесных пожаров



Этапы развития лесоэкономического районирования

XIX век

20-е годы

разделение лесных территорий на полосы, области и районы для оценки общих закономерностей пространственного размещения лесного покрова

90-е годы

выделены 13 лесных районов по тяготению к рынкам сбыта

XX век

60-е годы

по разным экономическим признакам:

- ❖ интенсивности лесопользования
- ❖ лесосырьевым снабженческо-сбытовым связям
- ❖ особенностям лесохозяйственного производства

90-е годы

Экономическое районирование в сочетании с лесорастительным использовано для формирования лесохозяйственного

Этапы развития лесорастительного и лесохозяйственного районирований

XX век

20-е годы

30-е годы

60-е годы

90-е годы

формирование
теоретических
основ

бурное
развитие
практики
лесного
райони-
рования

Разработаны
основы
лесохозяйственного
районирования
и схемы его
для отдельных
регионов страны

Сформировано
лесохозяйственное
районирование
лесного фонда
страны (на основе
лесорастительного
и лесоэкономи-
ческого)



Практическое использование районирования

Этапы развития видов районирования всегда определялись задачами практики лесоуправления и использования лесных ресурсов

60-80 – е годы XX века: на базе лесохозяйственного районирования осуществлен переход от **единых** для всей страны нормативных документов по рубкам главного и промежуточного пользования и лесовосстановления к **региональным**

90 – е годы XX века: на базе сформированного лесохозяйственного районирования разработаны «Основные положения» по системам ведения лесного хозяйства на зонально-типологической основе и организации устойчивого управления лесами

В настоящее время: необходимость совершенствования лесного районирования с учетом интенсификации лесопользования, рационального лесоуправления и изменениями в лесном законодательстве; переход к комплексному, многофакторному районированию

Задачи формируемого лесного районирования

- ◆ выделение лесных районов (округов) - по шести лесохозяйственным областям
 - Европейская равнинная часть России;
 - Северный Кавказ;
 - Урал;
 - Западная Сибирь;
 - Восточная Сибирь;
 - Дальний Восток
- ◆ согласование лесного районирования с административным делением страны;
- ◆ увязка в пределах лесных районов специальных видов районирования (лесосеменное, лесопожарное, лесотаксационное, лесозащитное и т.д.)

Схема лесохозяйственного районирования России

Границы лесохозяйственных районов



Регион: Равнинная европейская часть России

№	Районы
1.1	притундровый
1.2	северотаежных лесов
1.3	среднетаежных лесов
1.4	южнотаежных лесов

№	Районы
1.5	хвойно-широколиственных лесов
1.6	широколиственных лесов
1.7	лесостепной
1.8	степной

Лесное районирование

обеспечивает возможность создания и применения в пределах страны единой четко структурированной **правовой и нормативно-методической базы** лесоуправления, лесопользования, лесовоспроизводства, охраны и защиты леса

Разрабатываемые Правила

заготовки древесины

лесовосстановления

лесоразведения

ухода за лесом

заготовки живицы

заготовки и сбора недревесных лесных ресурсов

заготовки пищевых лесных ресурсов и сбора лекарственных растений

Использование лесного районирования в лесном планировании



Субъект РФ

Нормативно-правовая база

Лесные планы

Лесохозяйственные регламенты



Разрабатывается для РФ с дифференциацией по лесным районам

Разрабатываются по субъектам РФ с дифференциацией или с учетом специфики лесных районов

Разрабатывается для лесничеств с учетом специфики лесных районов



Спасибо за внимание