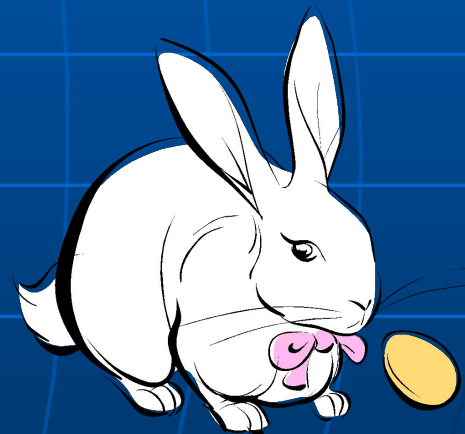


Исследовательско - проектная работа

Тема:

Переселенцы



Автор: Шавоян Инесса

Руководитель: Малышева Людмила Михайловна

Мои родители родились и выросли в солнечной Армении. В садах и даже на улицах там зрели и гнулись от тяжести плодов абрикосы, мандарины, деревья грецкого ореха, виноградники и пышные кусты роз были в каждом палисаднике сельского жителя.

Переехав в Россию, мама долго скучала по тем райским армянским садам. Теперь у нас вокруг дома тоже есть сад, но мы выращиваем в нём лук, картофель и другие овощи, как и все местные жители. Но всё-таки недавно мама посадила в саду абрикос, черешню, виноград.

Родственники привезли розы. Только приживутся ли «южане» в нашей климатической зоне? Соседи тоже от нас не отстают. Стало модным завести у себя какое-нибудь экзотическое растение или животное.

Школьники, возвращаясь из летних поездок по стране, привозят с собой каких-нибудь удивительных черепах или рыб, птиц или бабочек, жуков, улиток. Везут и расселяют. Может быть, это полезное и благородное дело?



У меня появилась гипотеза:

Предположим, что
переселение растений и
животных сделает
природу богаче и
разнообразнее. Это нужно
доказать.

Цель работы:

Выяснить, нужно ли человеку переселять животных и растений в другие места нашей планеты.

Обратить внимание экологов и население на переселенцев в растительном и животном мире.

Задачи:

Выяснить переселенцев растений и животных, поселившихся в своём районе.

Выяснить их влияние на окружающую среду нашего района.

Разработать рекомендации по уменьшению их вредного воздействия на флору и фауну.

Привлечь население на борьбу с ядовитым сорняком – борщевиком Сосновского.

Организовать Интернет – форум для выявления мест произрастания борщевика Сосновского для составления карты и информированности населения о опасности растения.

Изготовить предупреждающие плакаты для их установки у мест произрастания борщевика Сосновского.

Изучение вредного воздействия «переселенцев»

Возвращаясь с выставки хлопка, фермер Фуллер, кроме впечатлений, вёз в своём багаже и новое растение (всего один экземпляр), взятое им из декоративных водоёмов выставки в Нью-Орлеане.



Через несколько лет большие зелёные листья эйхорнии (водяной гиацинт) на бутылкообразных черешках и крупные соцветия бледно-лиловых цветков украшали пруд перед домом Фуллера. Со всей округи съезжались соседи полюбоваться цветками. Эйхорния продолжала разрастаться, и пруд зарос так, что его пришлось прореживать.

Вырванные растения выбросили в ближайшую речку. Отсюда гиацинт и стал распространяться по всей стране. Прошло уже 90 лет, а справиться с растением не удаётся.

Из Англии элодея перебралась в Европу и совершила победное шествие, захватив её целиком. Уральские горы не смогли остановить наступление. В наши дни элодея движется вглубь Азии.



Специалисты считают опасными переселенцами щитовок, паразитирующих на растениях, фараоновых муравьёв, тараканов, клещей.



Примерно полтора века назад корабль, направляющийся из Англии в Австралию, взял на борт кроликов.



Через три – четыре года в Австралии разразилось настоящее бедствие. Число кроликов чудовищно выросло и уже доходило до 750 миллионов, в десятки раз больше, чем людское население континента.

Незаконные пришельцы из
мира растений и животных
угрожают экологической
безопасности нашей страны.

Об этом шла речь на
прошедшей в Москве 4 -5
июня конференции по
экологической безопасности.

Вселение чужого вида приносит с собой массу проблем. Случайно завезённый колорадский жук прекрасно себя чувствует на нашей картошке.



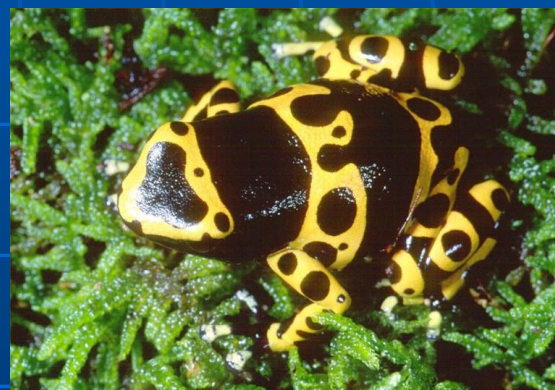
Живучий ротан заполнил все водоёмы. В 1982 году в Чёрном море впервые обнаружили гребневика немиопсиса, который быстро размножился, распространился по Чёрному и Азовскому морям и сильно подорвал запасы рыбы. Уловы рыбы снизились в 25 раз, а ущерб составил 230 – 250 миллионов долларов в год.



По нашим рекам расселилась ондатра и изменила местную фауну и флору.



. Нежелательными новосёлами стали енот-полоскун, тропическая жаба, куница, трава-недотрога.



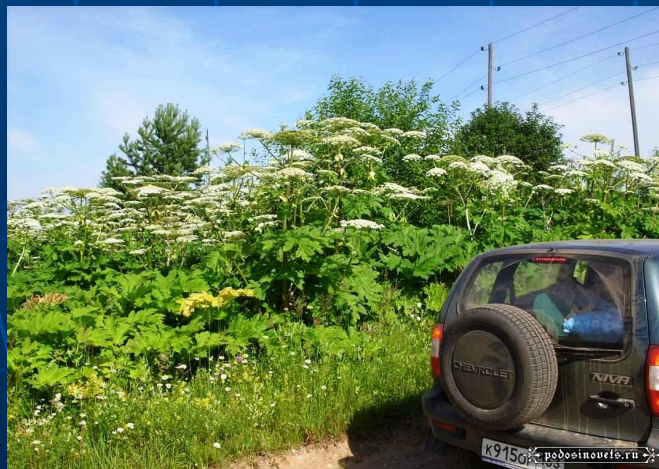
Неизвестный гигант

Летом я часто путешествовала с родителями на легковой машине. Мы проезжали по маршруту Нижний Новгород – Иваново – Углич - Ярославль. В этих городах живут наши родственники. Вдоль дорог я заметила гигантское растение, очень похожее на укроп. Заросли этого растения были огромные, занимали большие пространства. Мне захотелось выбежать из машины и спрятаться в этих зарослях. Но родители торопились. Они разрешили только сфотографировать мне этого гиганта.

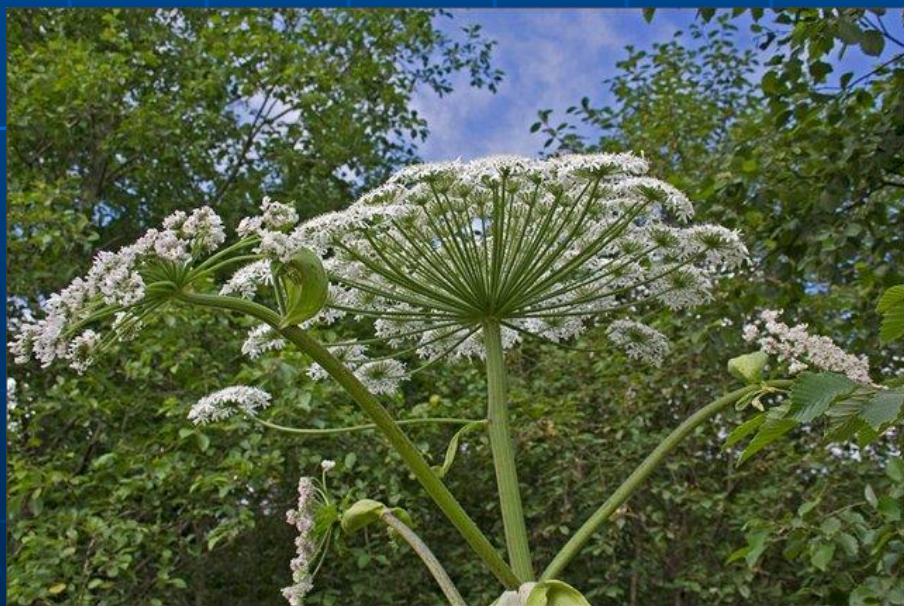


Травянистое растение семейства зонтичных – борщевик Сосновского.

Латинское название рода – *Heracleum*, по имени Геракла, что, как предполагают, связано с большой скоростью роста борщевика и его богатырскими размерами до 4-х метров. Стебель ребристый. Листья очень крупные, тройчато-или перисто-рассеченные. Цветки белого цвета собраны в большие (до 40-50 см в диаметре) 30-75-лучевые зонтики. Цветет с июня по август, плодоносит с июля по сентябрь. А вот откуда взялся «Цветок Геракла»?



. В 30-х годах борщевик посоветовали выращивать полякам, однако местным животноводам это не понравилось, так как молоко коров, потребляющих борщевик, отдавало горечью. К тому же выяснилось, что растение ядовито. И хотя выращивать борщевик больше перестали, его еще долгое время называли «мечь Сталина».





В нашей стране разведение борщевика тоже забросили. Но было уже поздно. Гигант вырвался на свободу и начал завоевывать территории, размножаясь сам по себе, безо всякого контроля. Еще лет 30 назад, когда растение культивировалось, высказывались опасения, что после завершения эксплуатации посеvy борщевика будет сложно ограничить, либо уничтожить и что он может превратиться в злостного засорителя полей, так как способен к размножению самосевом. Эти опасения теперь оправдались.

А что же знает население об этом растении?

Оказывается, ничего.

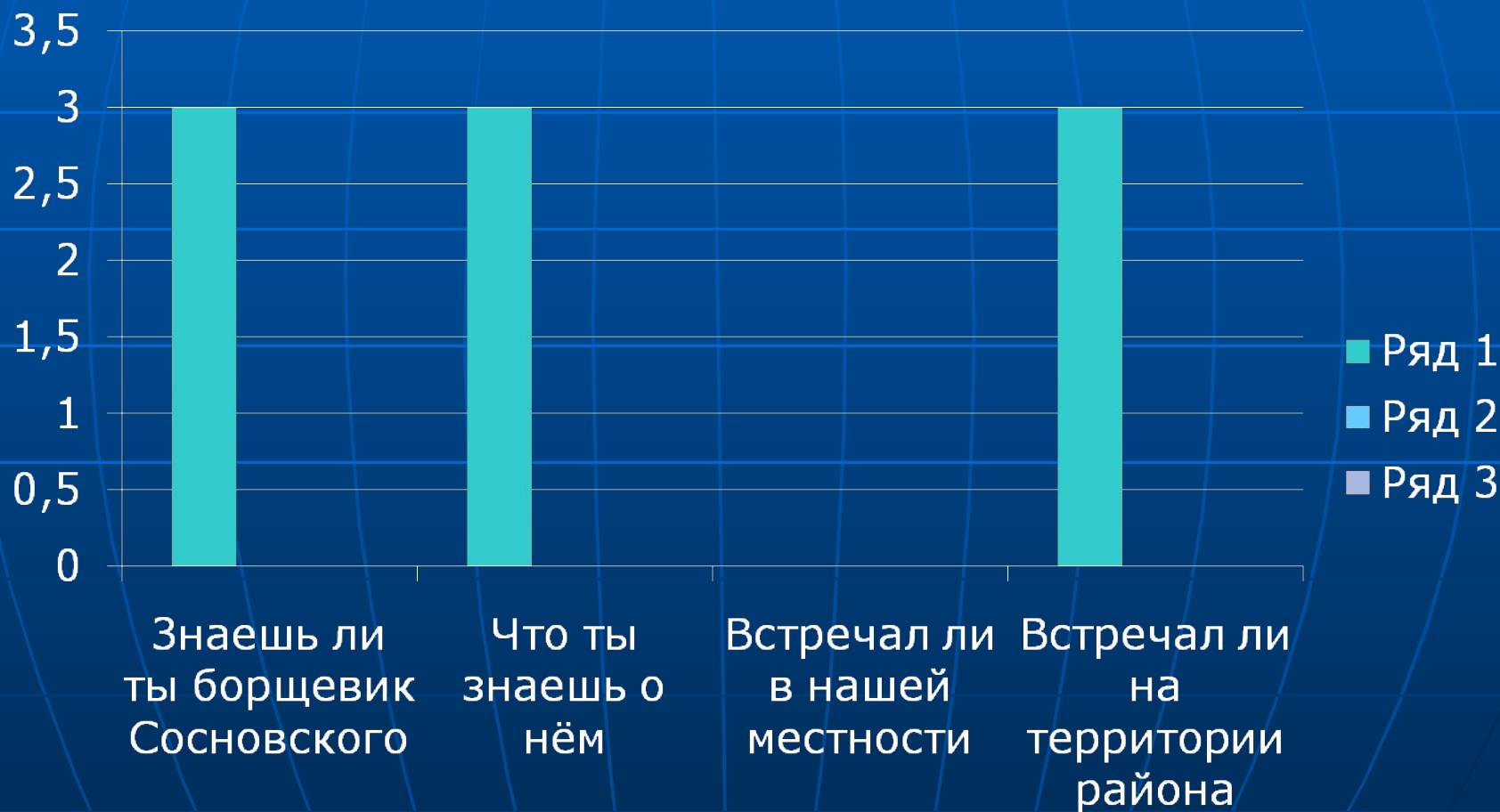
(Из социологического опроса)



Анкета

- Знаешь ли ты растение под названием борщевик Сосновского?
- Что ты о нём знаешь? (Полезное или вредное это растение)
- Встречал ли ты это растение в своей местности? Если да, то напишите на форум место произрастания и примерную площадь
- В какие Ваши предложения по уничтожению этого ядовитого сорняка.

Результаты анкетирования учащихся нашей школы



Последствия контакта с борщевиком

- «Однажды тёплым летним днём двое мальчишек катались по лесной дороге. Вдалеке показались заросли каких-то растений. «Давай срежем дудки и будем бузиной стреляться», - предложил один мальчик. Недолго думая, ребята залезли в самые заросли и срезали себе подходящие палочки. Однако поиграть им так и не удалось. Через 10 минут заболел рот, а руки покрылись волдырями. Когда мальчишки добрались домой, у одного из них поднялась высокая температура. Родители отвезли их в больницу. Ребёнок был в таком тяжёлом состоянии, что его положили в реанимацию с диагнозом: критическая температура и ожоги гортани.
- У второго мальчика началась аллергическая реакция, которая привела к сужению пищевода. Несколько недель он практически не мог есть. Оба ребёнка стали жертвами борщевика. И эти случаи не исключение. В больницу Тверской области попало около десяти детей, которые обожглись опасным растением. По словам медиков, контакт с ним опасен прежде всего аллергикам, у которых помимо ожогов может возникнуть сильная аллергическая реакция».

Ожоги от борщевика



Первая помощь при ожогах

- Необходимо промокнуть сок платком или салфеткой, не размазывая, и тотчас закрыть поражённое место от солнца несколькими слоями ткани (одеждой или повязкой). Дома следует тщательно промыть место соприкосновения с ядом борщевика водой с мылом или спиртом. Участки тела после контакта с соком или растением следует защищать от солнечного облучения двое суток. Если контакт произошёл в тёмное время суток и никакие меры не были приняты, то при облучении кожи на следующий день клинические симптомы бывают такие же, как и при поражении днём. Коварство борщевика в том и состоит, что если вовремя не заметить попадания яда на кожу, то потом что-либо предпринимать бывает поздно.

Вот что пишет о судьбе своей деревни корреспондент Е. Гостева:

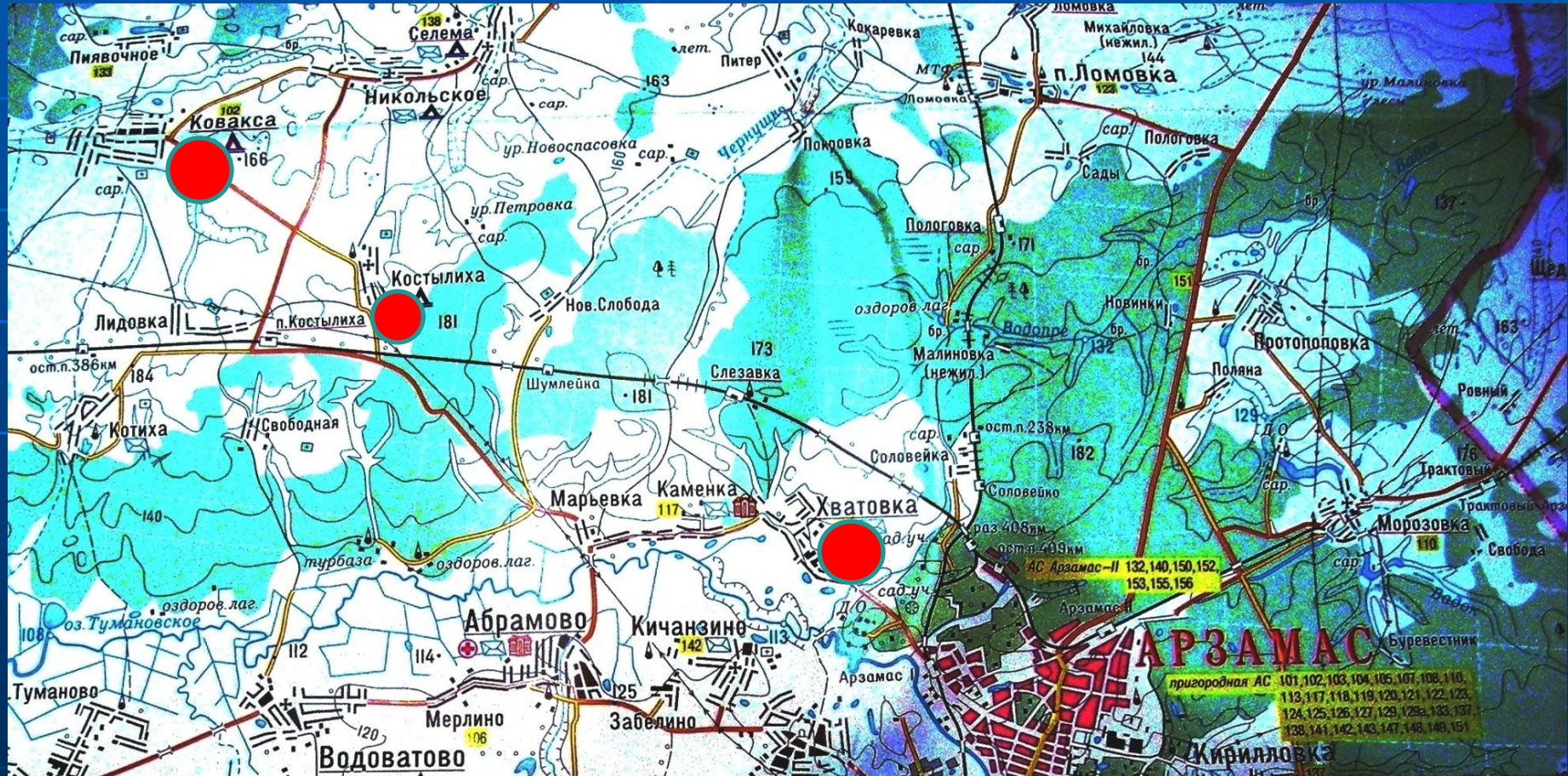
«Та моя деревня – светлая, снится мне часто, но, к сожалению, она выглядит уже совсем по-другому. Нет не только некоторых домов, изменена сама природа – негде больше расти землянике, цветам, лекарственным травам – всё вокруг затянуло борщевиком.



Борьба с борщевиком в Арзамасском районе Нижегородской области

Главный агроном района познакомил меня с программой по ликвидации борщевика на территории Арзамасского района на период с 2010 по 2013 годы. Площадь в 17 га занимает борщевик у с. Ковакса и с. Костылиха. Для ликвидации сорняка будут созданы 2 специализированных звена в составе 10 человек. Из районного бюджета выделено на эти работы, спец. одежду и инвентарь 34 тыс. рублей

Места распространения борщевика в Арзамасском районе Нижегородской области



Вывод.

- Проведя исследование на примере пришельца с Кавказа – борщевика Сосновского, я поняла, что необдуманные поступки и действия людей по переселению животных и растений могут привести к экологическим катастрофам. Моя гипотеза оказалась не верной. Мало того, что нельзя переселять растения и животных из одной климатической зоны в другую, но необходимо препятствовать этому.
- Доктор Ульрика Дойле из Берлина с грустью пишет, что шотландский вересковый ландшафт теперь можно найти и в Новой Зеландии, и заключает: «Если ничего не предпринимать, то скоро в одинаковых климатических зонах повсюду будет произрастать одно и то же».
- На примере борщевика мы увидели, что борьба с переселившимися видами чрезвычайно сложна и итог её может оказаться совсем не таким, на который мы рассчитываем.

- **Каждый комочек земли, прилипший к подошве, каждая складка в одежде человека могут быть транспортным средством для семян растения, готового переселиться. Одна из чрезвычайно актуальных задач ботаников – выявить такие растения и оповестить об этом население. Необходимо строгое законодательное регулирование ввоза и высадки растений из других природных зон. А при культивировании новых растений нужна особая внимательность.**

- **Сейчас учёным совершенно ясно, что лишь немногие виды растений и животных можно переселять на новые места без серьёзного вреда для коренных его обитателей. Поэтому, прежде чем это делать, проводятся тщательные многолетние исследования. Только убедившись, что переселенец принесёт пользу и не нарушит равновесия, сложившегося в природе, приступают к работе по акклиматизации.**

- **Будьте внимательны и бережны к природе. Она сурова, когда с ней не считаются!**
-

Предложения.

- **Познакомить население с ядовитым растением.**
- **Объяснить людям, как оказать первую помощь при контакте с борщевиком.**
- **Пропагандировать меры борьбы с борщевиком.**
- **Нанести на карту места произрастания борщевика по территории России.**
- **Активизировать взрослое население на борьбу с ядовитым растением, используя индивидуальные средства защиты.**



