

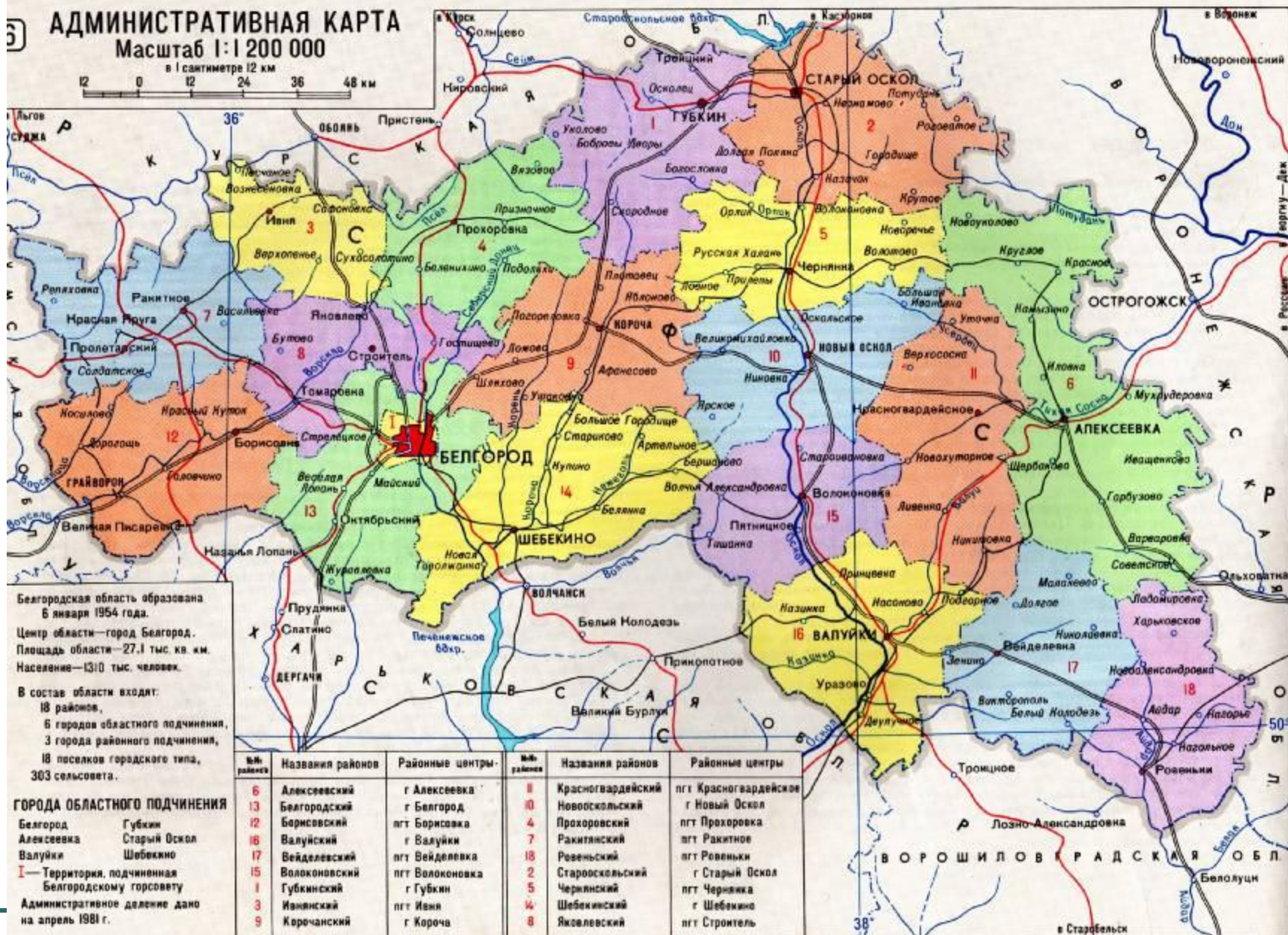
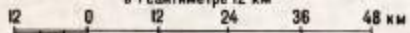
**Изучение первоцветных
травянистых растений Валуйского
района
Белгородской области**



АДМИНИСТРАТИВНАЯ КАРТА

Масштаб 1:1 200 000

в 1 сантиметре 12 км



Белгородская область образована 6 января 1954 года.

Центр области — город Белгород.
Площадь области — 27,1 тыс. кв. км.
Население — 1310 тыс. человек.

В состав области входят:

- 18 районов,
- 6 городов областного подчинения,
- 3 города районного подчинения,
- 18 поселков городского типа,
- 303 сельсовета.

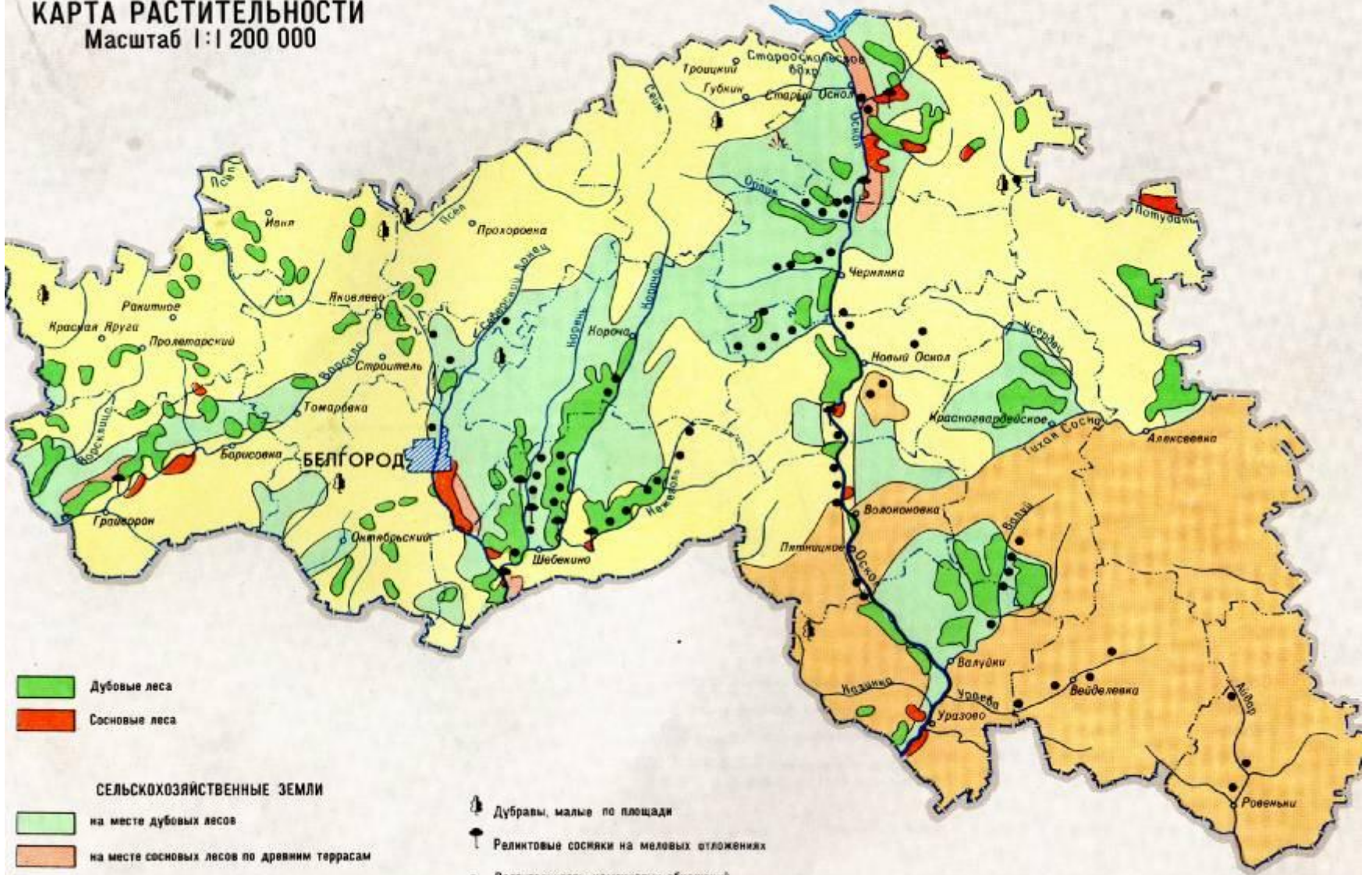
ГОРОДА ОБЛАСТНОГО ПОДЧИНЕНИЯ

- Белгород Губкин
- Алексеевка Старый Оскол
- Валуйки Шебекино

I — Территория, подчиненная Белгородскому горсовету
Административное деление дано на апрель 1981 г.

№ района	Названия районов	Районные центры	№ района	Названия районов	Районные центры
6	Алексеевский	г Алексеевка	8	Красногвардейский	пгт Красногвардейское
12	Белгородский	г Белгород	10	Новооскольский	г Новый Оскол
13	Борисовский	пгт Борисовка	4	Прохоровский	пгт Прохоровка
16	Валуйский	г Валуйки	7	Ракитянский	пгт Ракитное
17	Вейделевский	пгт Вейделевка	18	Ровенский	пгт Ровенки
15	Волоконовский	пгт Волоконовка	2	Староскольский	г Старый Оскол
1	Губкинский	г Губкин	5	Чернянский	г Чернянка
3	Ивановский	пгт Ивня	14	Шебекинский	г Шебекино
9	Карачанский	г Кароча	8	Яковлевский	пгт Строитель

КАРТА РАСТИТЕЛЬНОСТИ
Масштаб 1 : 1 200 000



- Дубовые леса
- Сосновые леса

СЕЛЬСКОХОЗЯЙСТВЕННЫЕ ЗЕМЛИ

- на месте дубовых лесов
- на месте сосновых лесов по древним террасам
- на месте луговых степей и остепненных лугов
- на месте разнотравно-типчаково-ковыльных степей

- Дубравы, малые по площади
- Реликтовые сосняки на меловых отложениях
- Растительность каменистых обнажений (меловых, известняковых)
- Заповедные степи

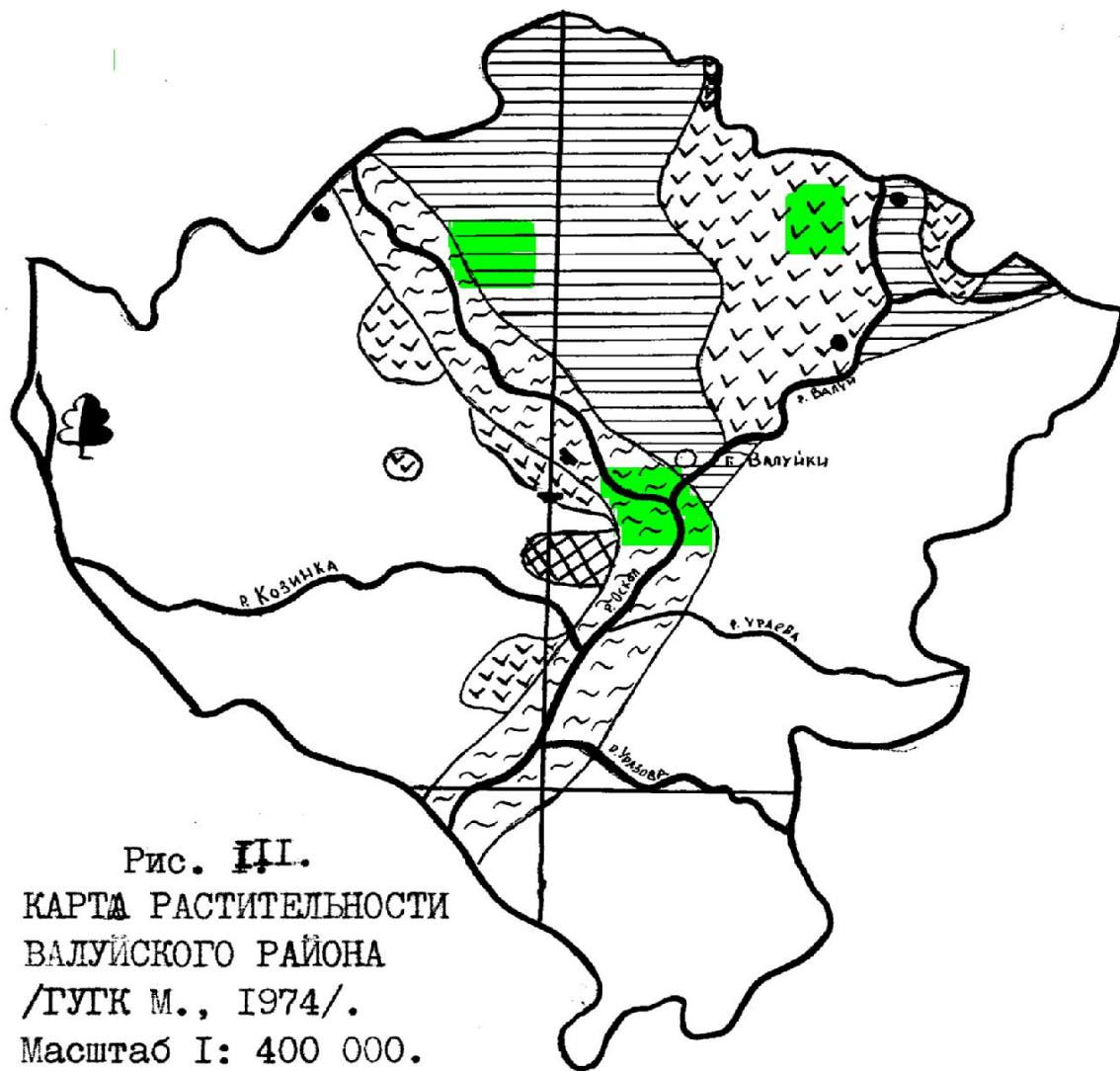


Рис. III.
 КАРТА РАСТИТЕЛЬНОСТИ
 ВАЛУЙСКОГО РАЙОНА
 /ГУГК М., 1974/.
 Масштаб 1: 400 000.

Пролеска сибирская - **Scilla sibirica**
встречается повсеместно в лиственных лесах



**Ветреница лютиковая- *Ademone
rabunculidea***

ПОВСЕМЕСТНО В ЛИСТВЕННЫХ ЛЕСАХ



Гусиный лук малый- **Gadja minima**
повсеместно в дубравах



Ветреница лесная – *Ademone silveatris*
район с. Солоти, дубравы
реликт



Хохлатка Галлера- *Cozidolis Hallez*
повсеместно в дубравах



Адонис весенний – *Adonis vernalis*
остепненные балки в р-не с. Дружба
охраняется в Белгородской области



Первоцвет весенний- **Primula veris**

Район аэропорта г. Валуйки, осветленный лиственный лес. Занесен в Красную книгу РФ



Рябчик Русский – *Fritillixia ruthica*
Р-н с. Дружба, пойменная дубрава
Красная книга РФ, эндемик



Рябчик шахматный – **Fritilixia**
совместно с рябчиком русским.
Эндемик, Красная книга РФ



**Тюльпан Биберштейна – *Tulipa
Biebersteinisna***

**р-н с. Дружба, пойменная дубрава.
Красная книга РФ**



Барвинок малый- **Vinca minor**
Р-н с. Яблоново, меловая дубрава
древний вид, редкое растение



Ландыш майский- **Convallaria majalis**
район с. Яблоново, меловая дубрава,
охраняется в Белгородской области



Чистяк весенний- *Ficaria verna*
повсеместно, лиственный лес.



Фиалка лесная- *Viola reichenbachiana*
повсеместно, опушки лиственного леса.



Мать- и- мачеха обыкновенная- **Tusilago farfar**
р-ны с. Яблоново, Солоти, склоны, овраги, балки



Пион тонколистный- *Pionia tenkkifolia*
р-ны с. Насоново, Мандрово, степь
Красная книга РФ



Купена широколистная- *Polygonatum officinalis*
повсеместно, лиственный лес



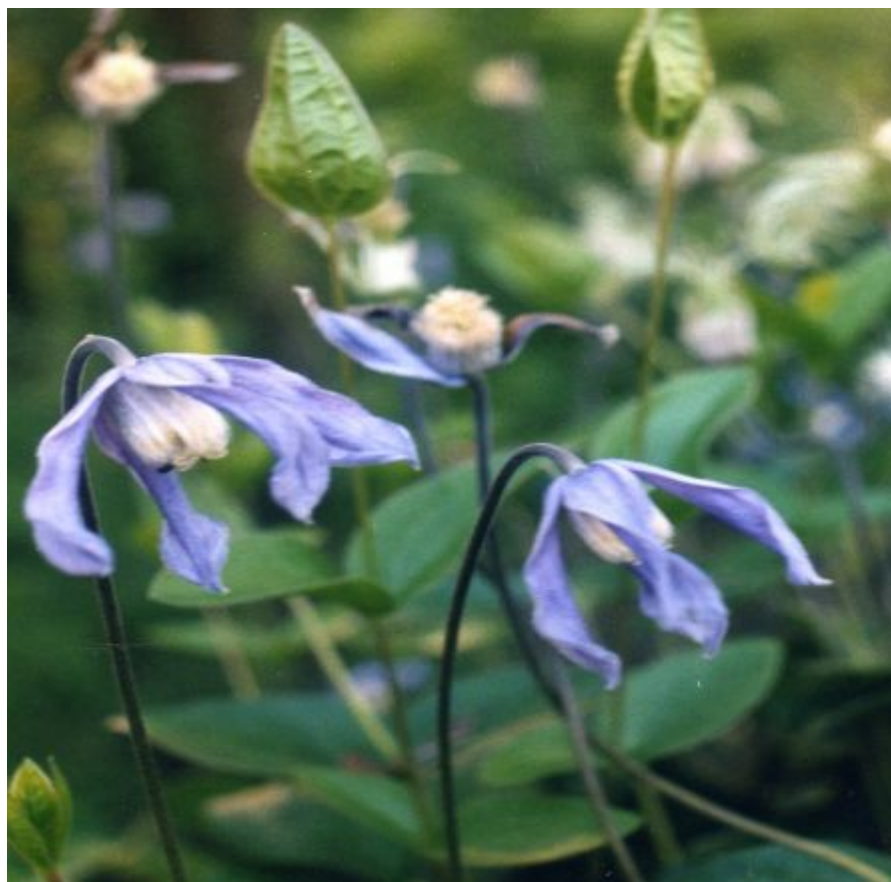
Прострел луговой- **Pulsatilla patens**

р-н с. Насоново , степь

Красная книга РФ



Ломонос цельнолистный-
с. Насоново, степь
охраняется в белгородской области.



Систематический анализ первоцветов

(25 ВИДОВ ПЕРВОЦВЕТОВ ОТНОСЯТСЯ К 9 СЕМЕЙСТВАМ И 18 РОДАМ)

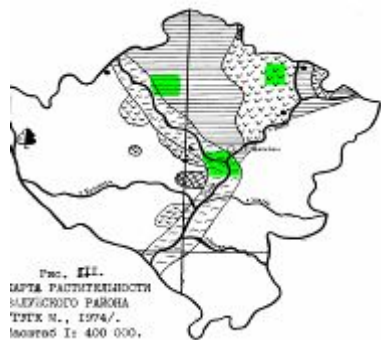
семейство	род	вид
1. Лилейные Liliaceae	Пролеска Лук гусиный Тюльпан Ландыш Рябчик Купена	Сибирская
		Малый Биберштейна Майский Русский Шахматный Широколистная
2. Лютиковые Ranunculaceae	Ветреница Прострел Адонис Ломонос	Лесная
		Лютиковая Луговой Обыкновенный Весенний Прямой Цельнолистный
3. Первоцветные Primulaceae	Первоцвет	Весенний Весенний
4. Фиалковые Violaceae	Фиалка	Трехцветная Собачья Лесная Приятная Холмовая
5. Кутровые Arosynpaseae	Барвинок	Малый
6. Дымьянковые Fumariaceae	Хохлатка	Галлера
7. Сложноцветные Compositae	Мать – и - мачеха	Обыкновенная
8. Бурачниковые Boranaceae	Медуница	Неясная
9. Пионовые Pftjniaceae	Пион	Тонколистый (узколистный)

График цветения первоцветов

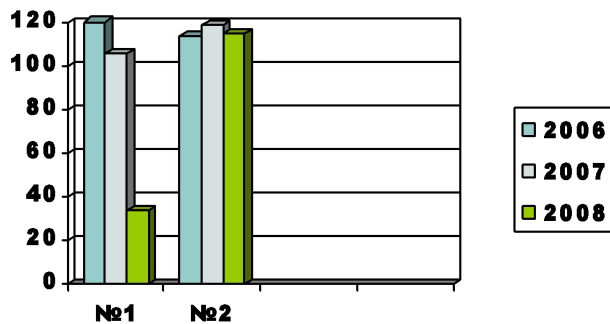
группа	вид	2	3	4	5
Лесные виды	Пролеска сибирская		-----	----	
	Ветреница лесная			-----	
	Ветреница лютиковая		----	-----	
	Гусиный лук		----	-----	
	Хохлатка Галлера		-----	-----	-----
	Ландыш майский				-----
	Купена широколистная				-----
	Чистяк весенний Фиалка приятная		----	-----	
Опушечно-лесные виды	Фиалка трехцветная			-----	
	Фиалка лесная			-----	
	Барвинок малый				-----
	Медуница неясная			----	
	Рябчик русский			-----	
	Рябчик шахматный			-----	
	Тюльпан биберштейна			-----	
Лесо-луговые виды	Первоцвет весенний			-----	
	Мать-и-мачеха обыкновенная			-----	
	Фиалка собачья			-----	-----
Степные виды	Фиалка холмовая			-----	-----
	Пион тонколистный				-----
	Прострел луговой			-----	-----
	Прострел обыкновенный			-----	-----
	Ломонос прямой			-----	
	Ломонос цельнолистный			-----	

Количественный учет рябчика русского

- №1- дубовый лес с. Дружба (0.5 км на юг от Валуек)



- №2 – дубрава «Монастырский лес» (0.5 км на юго-запад от Валуек)

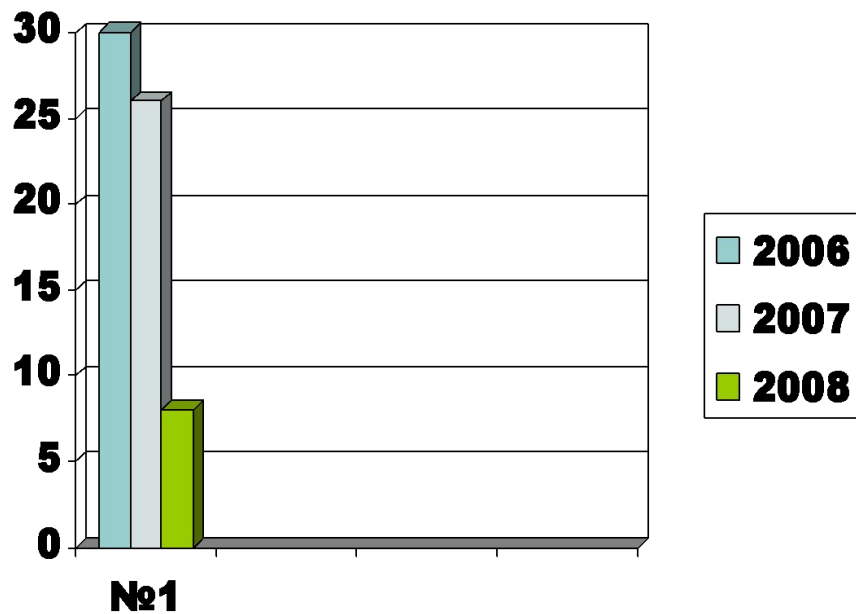


№ пробной площадки	2006г	2007г	2008г
1	120	130	47
2	90	92	20
3	150	98	35
Среднее значение	120	106	34

№ пробной площадки	2006г	2007г	2008г
1	135	124	127
2	112	123	100
3	97	110	119
Среднее значение	114.6	119	115

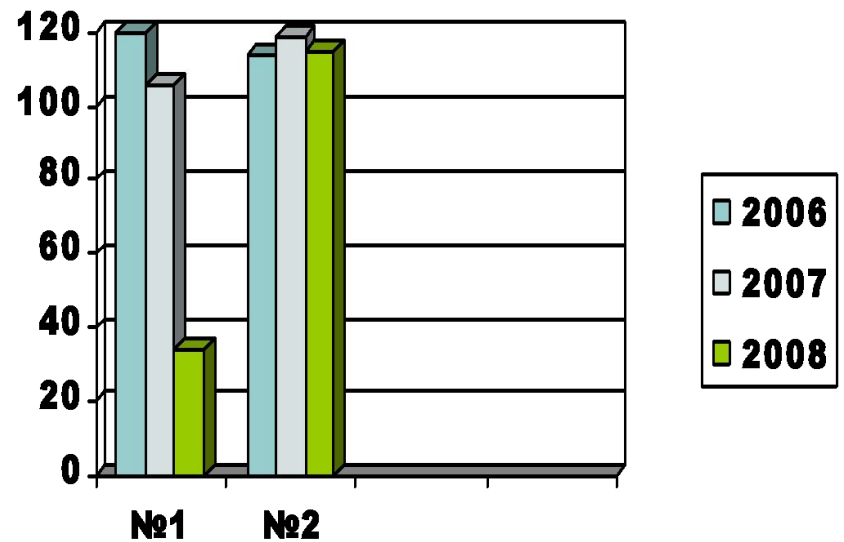
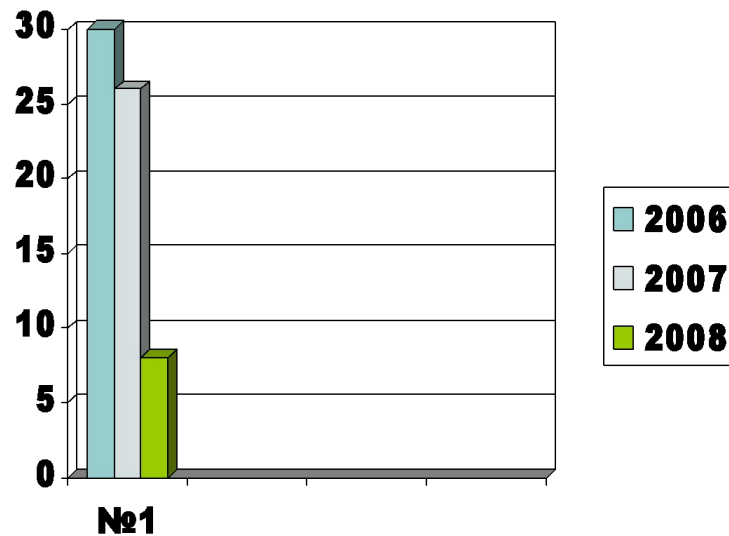
Количественный учет тюльпана Биберштейна

- Произрастает совместно с рябчиком русским в светлом дубовом лесу в р-не с. Дружба (0.5 км на юг от г. Валуйки)



№ пробной площадки	2006г	2007г	2008г
1	30	28	7
2	37	40	10
3	23	10	8
Среднее значение	30	26	8

Динамика численности рябчика русского и тюльпана Биберштейна



Геоботаническое описание фитоценоза дубравы.

Дата описания: апрель 2008года

Размер: 20x20м

Название ассоциации: ветриничная дубрава

Географическое положение: 0,5 км на юг от г. Валуйки,
вблизи с. Дружба

Общий характер рельефа: пойма р. Оскол, речная долина.

Почва: темно-серая лесная.

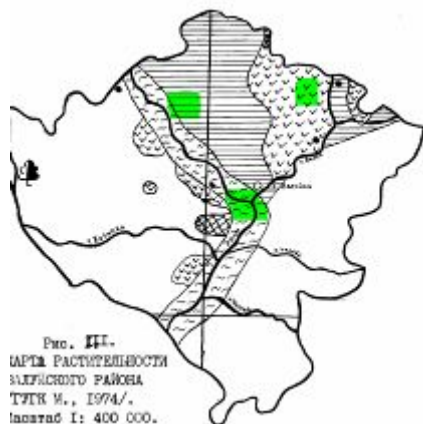
Травяной ярус

вид	Кол-во	Высота м.	диаметр	Сомкнутость крон
Дуб черешчатый	10	10	20	
Ясень американский	4	9	18	0.4

вид	обилие	Высота см.	Покрываемость %	встречаемость	жф	фенофаза
Рябчик русский	1	30	-	20	Лук	О
Тюльпан Биберштейна	1	25	-	10	лук	Щ

вид	Кол-во	Высота м.	Покрываемость %	фенофаза
клен татарский	15	3	0.1	
калина	5	0.5	0.1	
Бересклет бородавчатый	8	1	0.1	

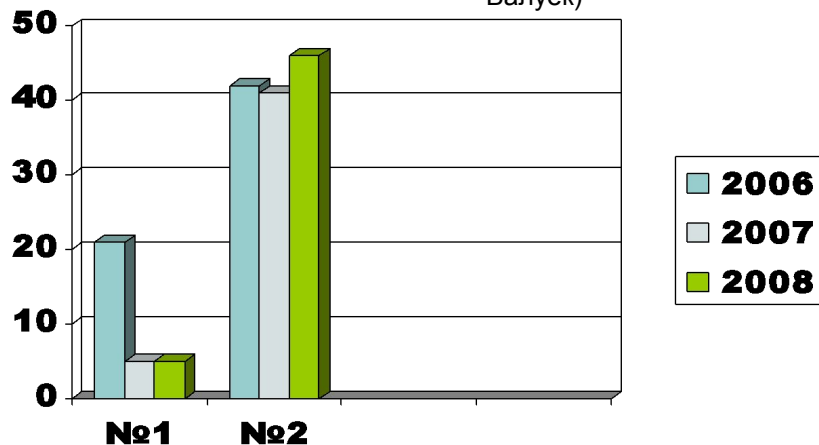
Количественный учет адониса весеннего



№1- р-н с. Яблоново(1 км на ю-з от Валук)

Рис. III.
КАРТА РАСТИТЕЛЬНОСТИ
ЯБЛОНОВОГО РАЙОНА
ТУМ. М., 1974г.
Масштаб 1: 400 000.

№2- р-н с. Солоти) на севере от Валук)



№ пробной площадки	2006г.	2007г.	2008г.
1	15	-	-
2	23	5	3
3	27	10	13
Среднее значение	21.6	5	5.3

№ пробной площадки	2006г.	2007г.	2008г.
1	50	45	54
2	37	52	35
3	41	29	49
Среднее значение	12.6	41.3	46

Геоботаническое описание фитоценоза остепненной балки

описания: апрель 2008года

Размер: 10x10м

Название ассоциации: разнотравн -адонисовая степь

Географическое положение: 1 км на юго-запад от г. Валуйки, вблизи с.Яблоново.

Микрорельеф: остепненная балка

Общий характер рельефа: склон с уклоном 10

Почва: суглинисто-меловая.

вид	обилие	Высота см.	Покрытие %	встречаем ость	жф	фено фаза
Адонис весенний	1	20	10	40	Корнев.	О
Злаки	3	15	40	70	Корнев.	----/
клевер	+	4	-	20	Корнев.	----/
КОВЫЛЬ	1	-	-	40	Мочков.	сухой