



Татьяна Малева

СОЦИАЛЬНАЯ МОДЕРНИЗАЦИЯ: ИНСТИТУТЫ И АКТОРЫ

*С.-Петербург, Леонтьевский центр,
19 февраля 2011 г.*

Цели модернизации

экономические - рост экономической активности и
производительности труда

социальные - повышение качества человеческого капитала

Экономические тренды:

глобальная конкуренция с рынков
ресурсов и инвестиций перемещается в сферу компетенций



Качество человеческого капитала выражается
в количестве образованных, здоровых,
ответственных и процветающих людей



Вызовы институтам:

формирование триады
государство – рынки - семья



Тенденции в развитии семьи:

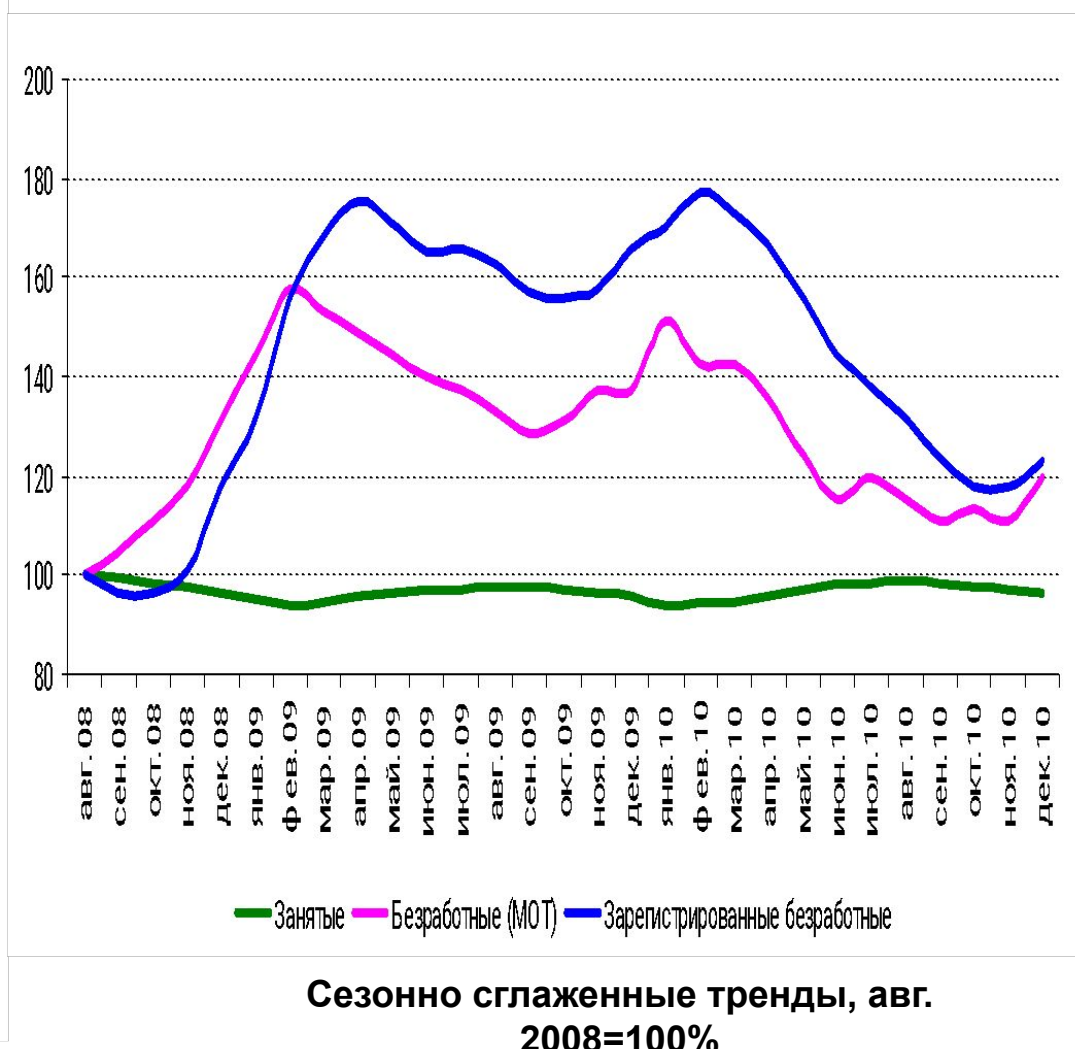
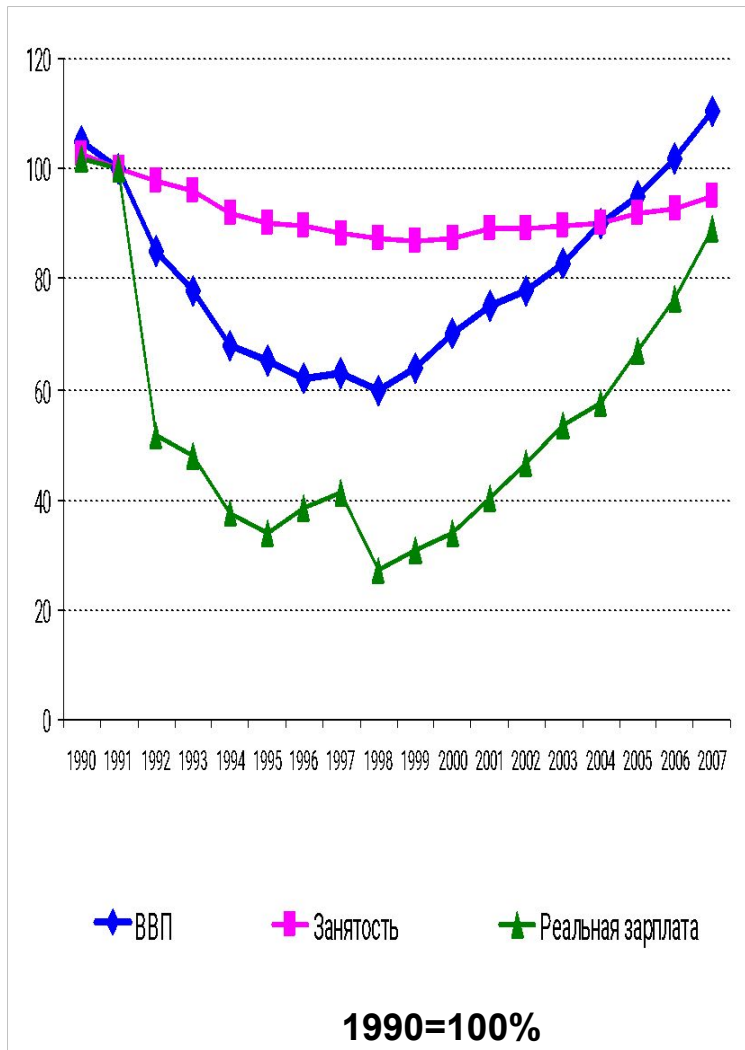
конфликт между
карьерой и семьей

Социальные институты: что «не так» ?

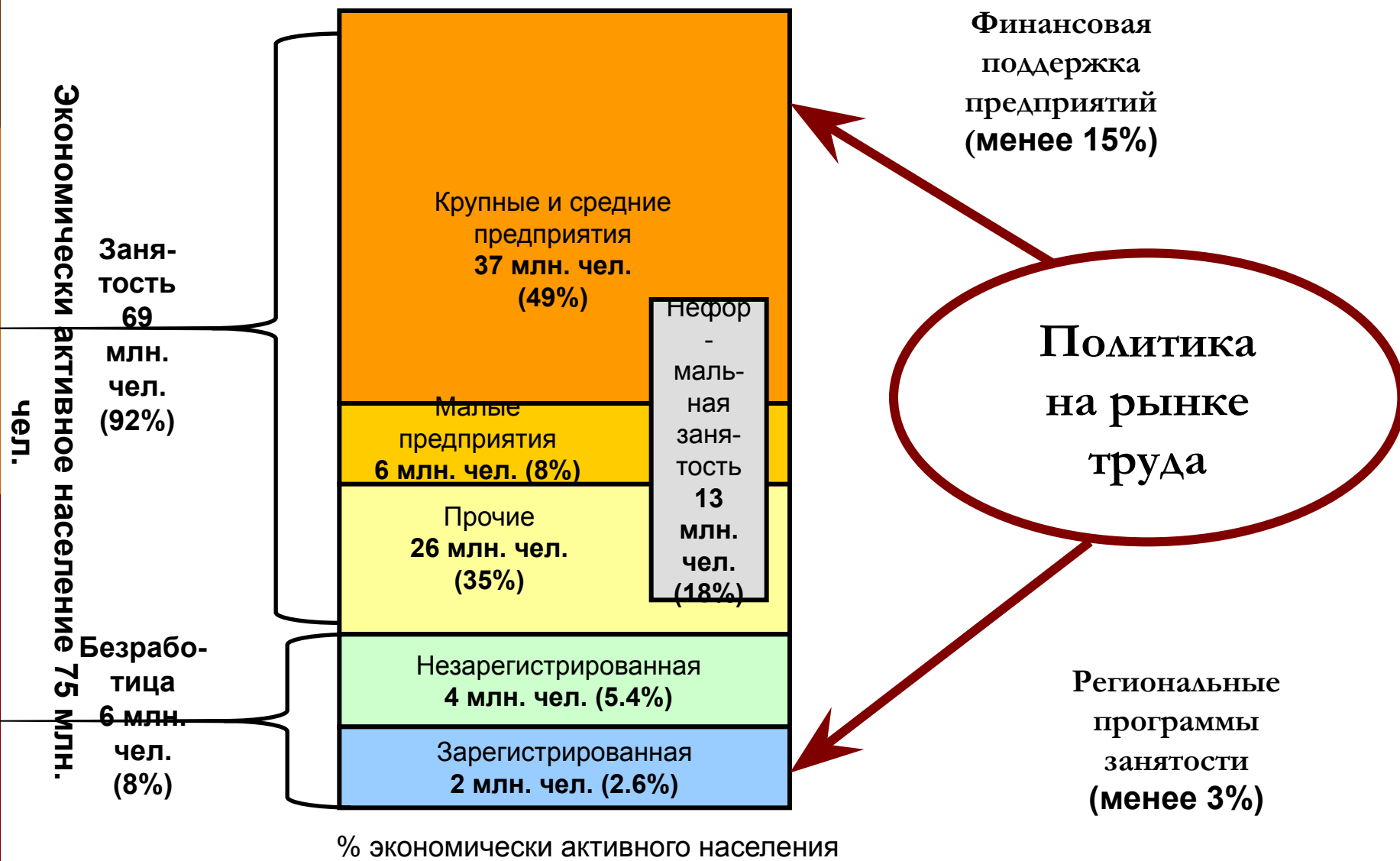
Политика на рынке труда

От политики низкой безработицы — к политике эффективной занятости

Основные параметры рынка труда, 1991-2010 гг.

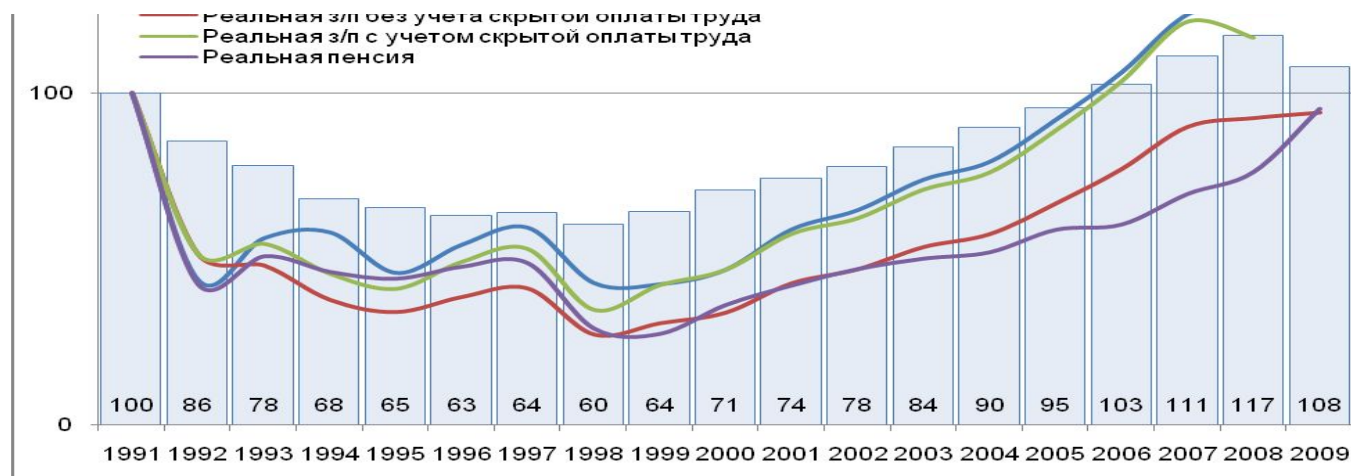


Политика занятости или политика противодействия безработице?

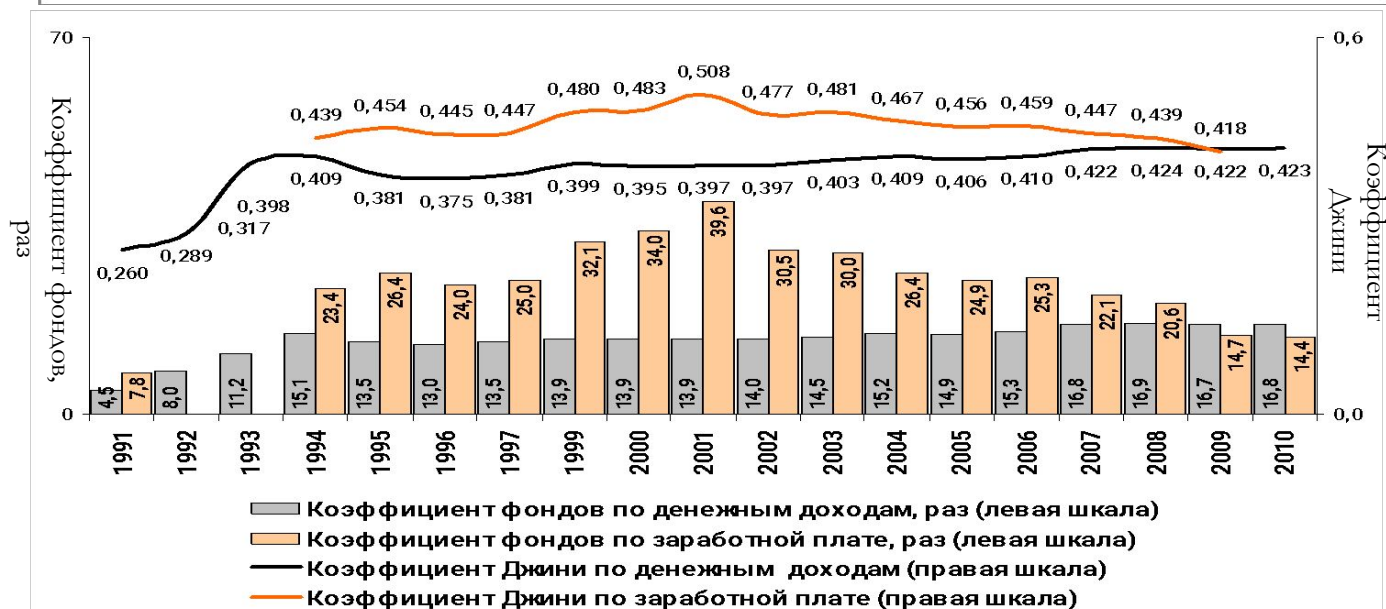


От дешевых и неквалифицированных рабочих мест - к рабочим местам с достойной заработной платой и высокой квалификацией труда

Динамика ВВП, денежных доходов, заработной платы и пенсии в 1992-2009 гг. (1991 г. = 100%)



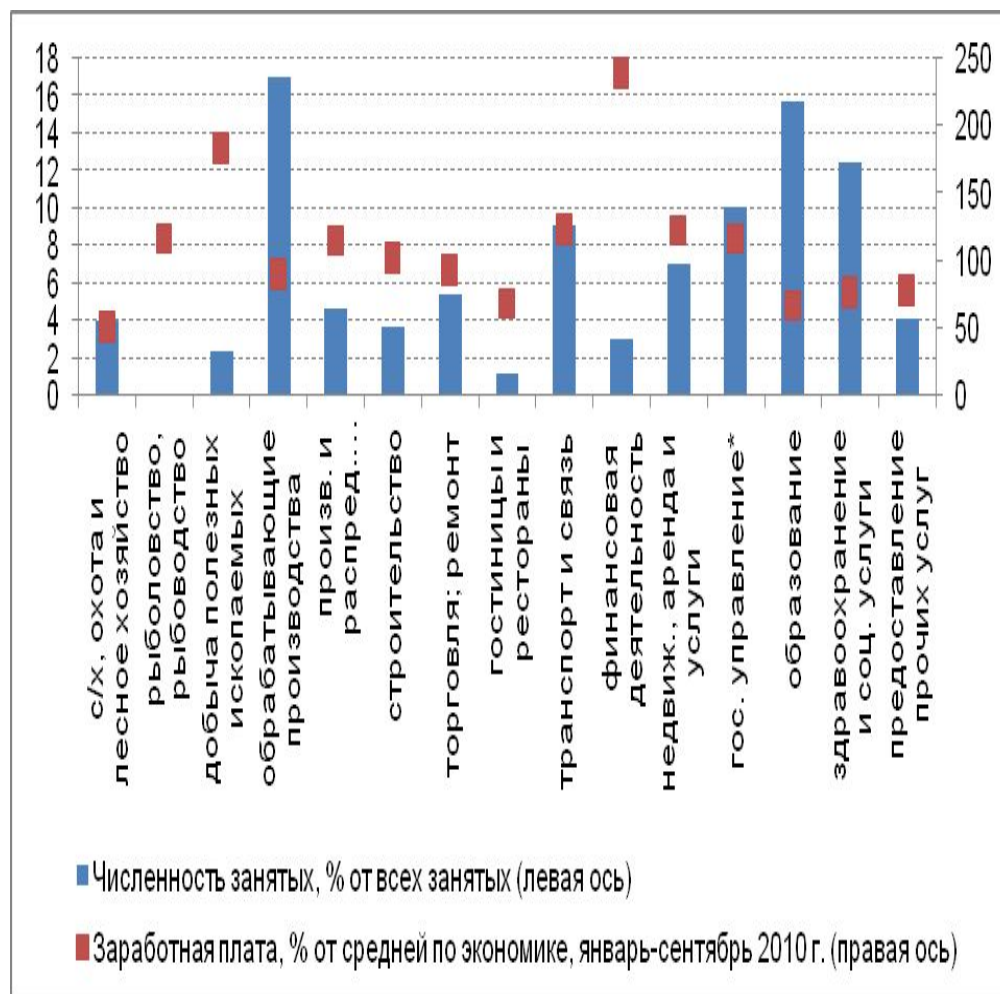
Динамика индикаторов неравенства по доходам и заработной плате в 1991-2010 гг.



Политика занятости: расплата за оплату

- Наиболее высокая заработная плата - 2 группы отраслей: финансовая деятельность (в 2,4 выше средней по экономике) и в экспортоориентированных добывающих отраслях (в 2,2 раза выше средней) и производстве кокса и нефтепродуктов (в 2 раза выше средней).
- Сохраняется парадоксальная близость к среднему уровню заработной платы в торговле и гостиничном деле (доля малоквалифицированного труда 68% от средней).
- Зарботки существенно ниже средних - в обрабатывающих производствах: минимум - легкая промышленность (48% от средней) и в сельском хозяйстве (50%).
- Зарботки ниже средних - в сферах, где сконцентрированы рабочие места, требующие высокой квалификации – здравоохранение и образование (средняя заработная плата составляет соответственно 76 и 66% от средней).

Отраслевая структура занятости и средняя заработная плата в 2010 г.



и регулирование трудовых отношений

~~От жесткого трудового законодательства и слабой дисциплины экономических субъектов – к гибкому трудовому законодательству и высокой дисциплине участников рынка~~

Оценки гибкости трудового законодательства

По интегральной шкале жесткости трудовых норм по защите занятости:
законодательство (ОЭСР)

- в среднем страны ОЭСР – 2,0 балла
- страны ЕС – 2,4 балла
- переходные экономики – 2,5 балла
- **Россия - 3,2 балла**

фактическое исполнение (*International Institute for Management Development*): **Россия – 15 рейтинг из 49 стран**

Нормы трудового законодательства в России исполняются экономическими субъектами примерно наполовину

Политика на рынке труда и регулирование трудовых отношений: сколько стоит Трудовой кодекс?

Формы трудовых отношений: до и после принятия ТК

2000 г. (КЗоТ РФ)

Форма трудовых отношений	%
Бессрочный трудовой договор	76,8
Срочный трудовой договор	12,1
Гражданско-правовые договоры	3,9
Иные формы отношений	7,2

2007 г. (ТК РФ)

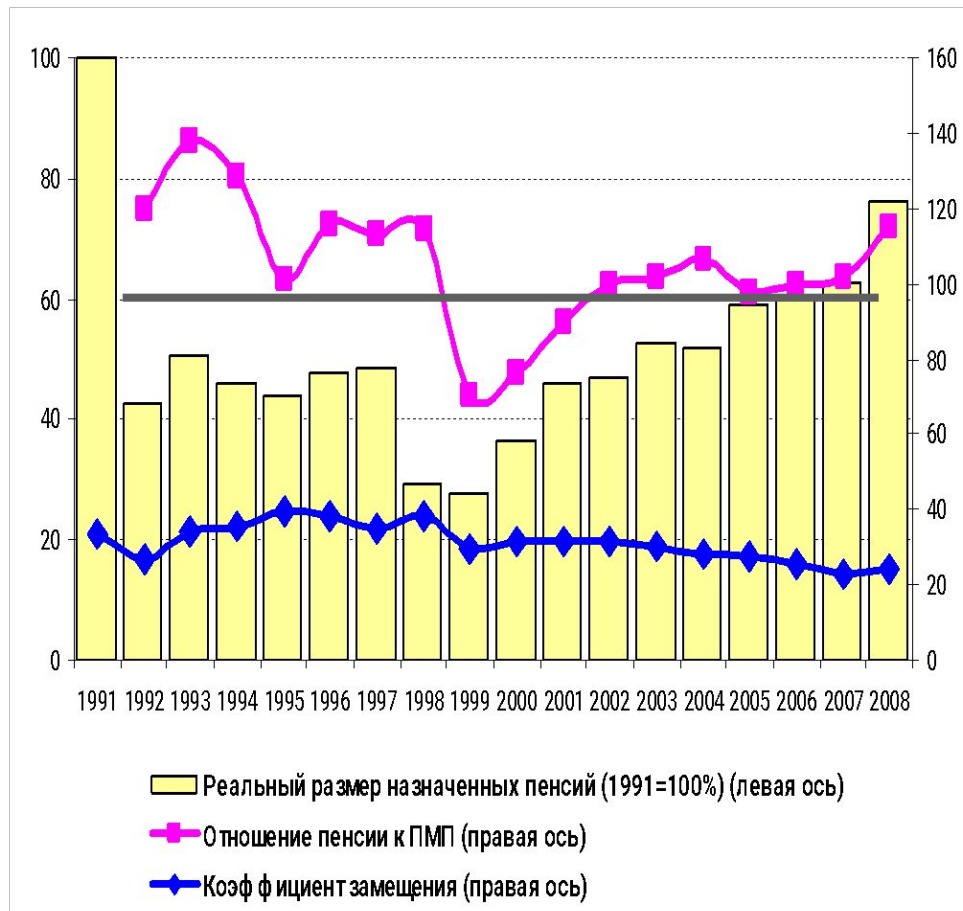
Форма трудовых отношений	%
Бессрочный трудовой договор	81,0
Срочный трудовой договор	10,1
Гражданско-правовые договоры	1,4
Иные формы отношений	7,5

- Проведенная реформа трудового законодательства не принесла радикальных новаций, необходимых рынку: не получили распространения гибкие формы занятости, основной формой найма остается бессрочный трудовой договор.
- По совокупной нагрузке на работодателя новый ТК оказался дороже своего предшественника КЗоТ

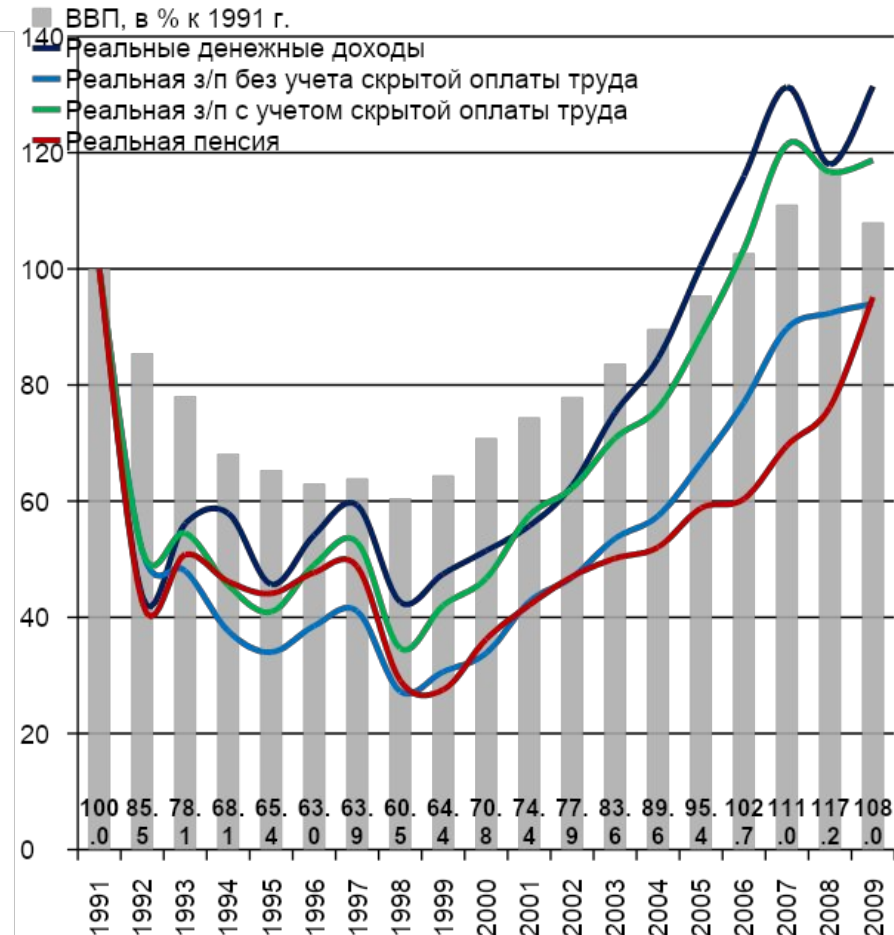
Пенсионная система

От инструмента борьбы с бедностью – к системе страхования и накоплений

Основные характеристики пенсионной системы, 1991-2008 гг.



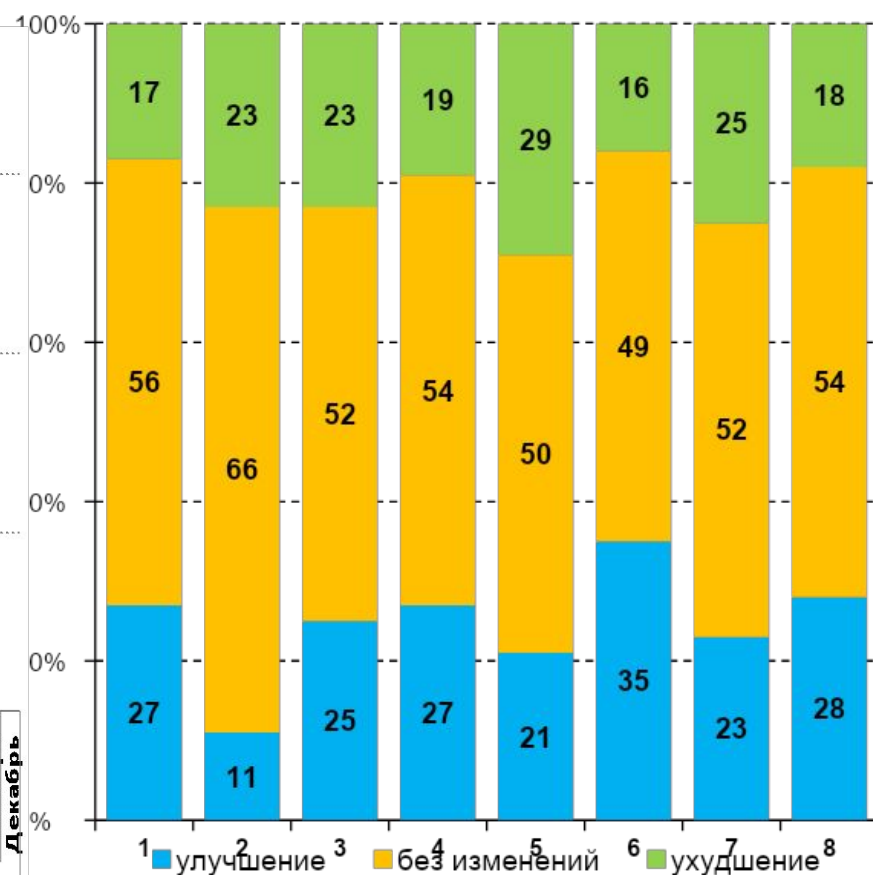
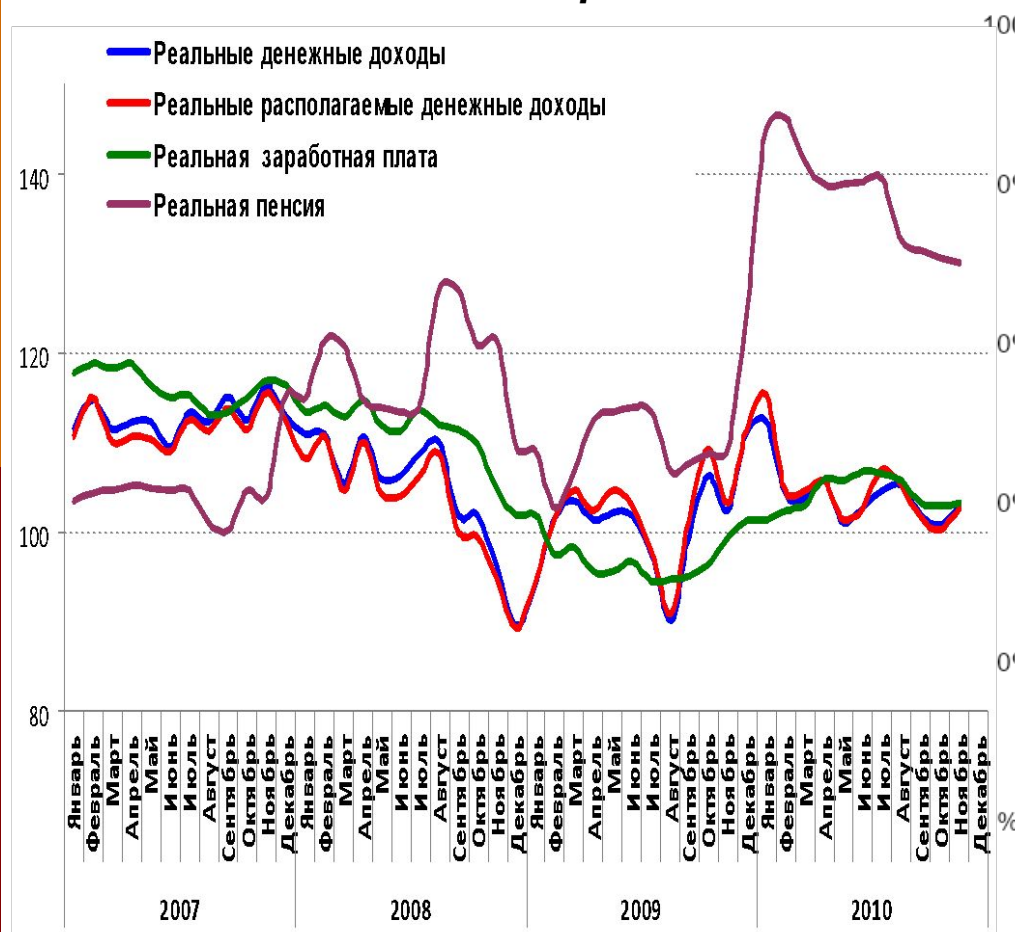
Динамика ВВП, денежных доходов, заработной платы и пенсии, 1991=100%



Пенсионная система: валоризация и индексация на фоне кризиса

*Динамика реальных денежных
доходов,
заработной платы и пенсии,
в % к соотв. мес. пред.года*

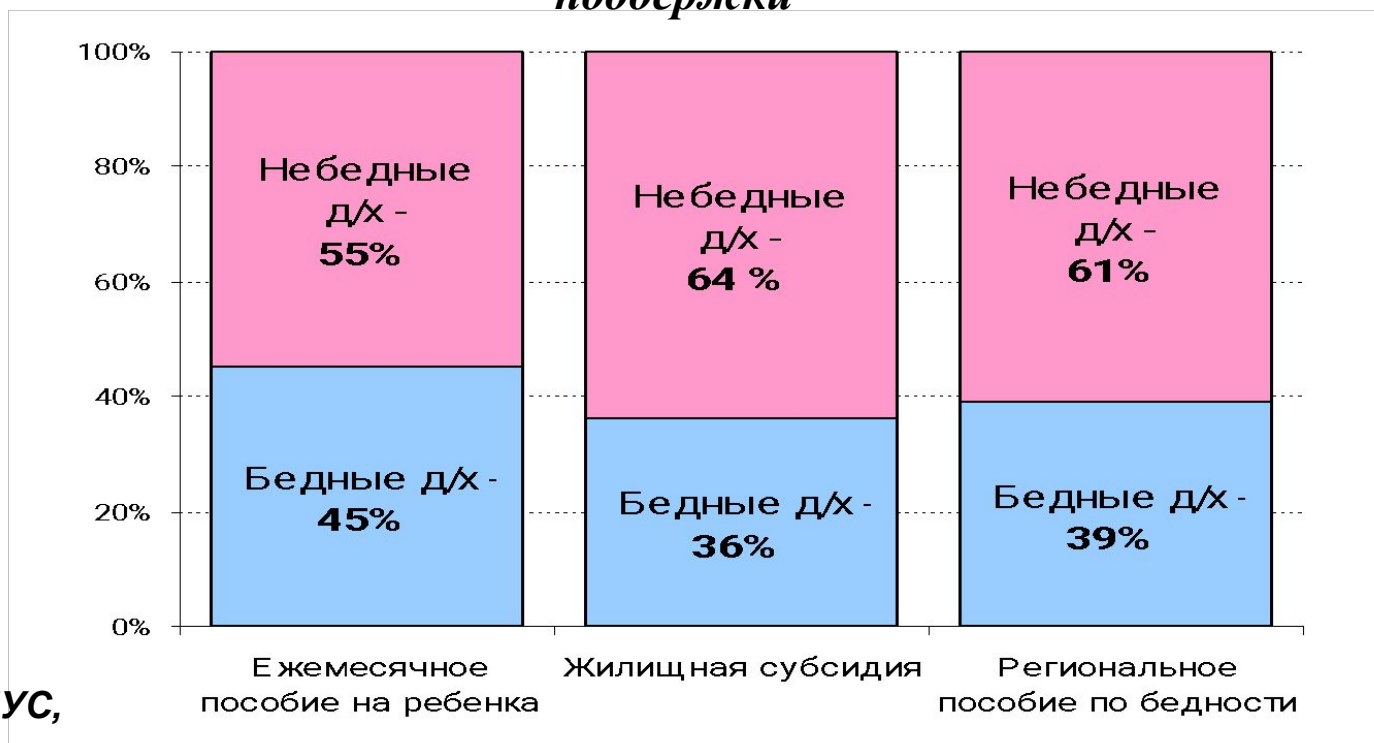
*Материальное положение домохозяйств:
реальные изменения и ожидания
(в течение ближайших 3 лет)*



Социальная защита населения – мимо цели?

От социальной защиты массовых категорий – к адресной поддержке социально уязвимых групп

Получатели адресной социальной поддержки



НИСП, НОБУС,
серия
обсле-
дова-
ний населения

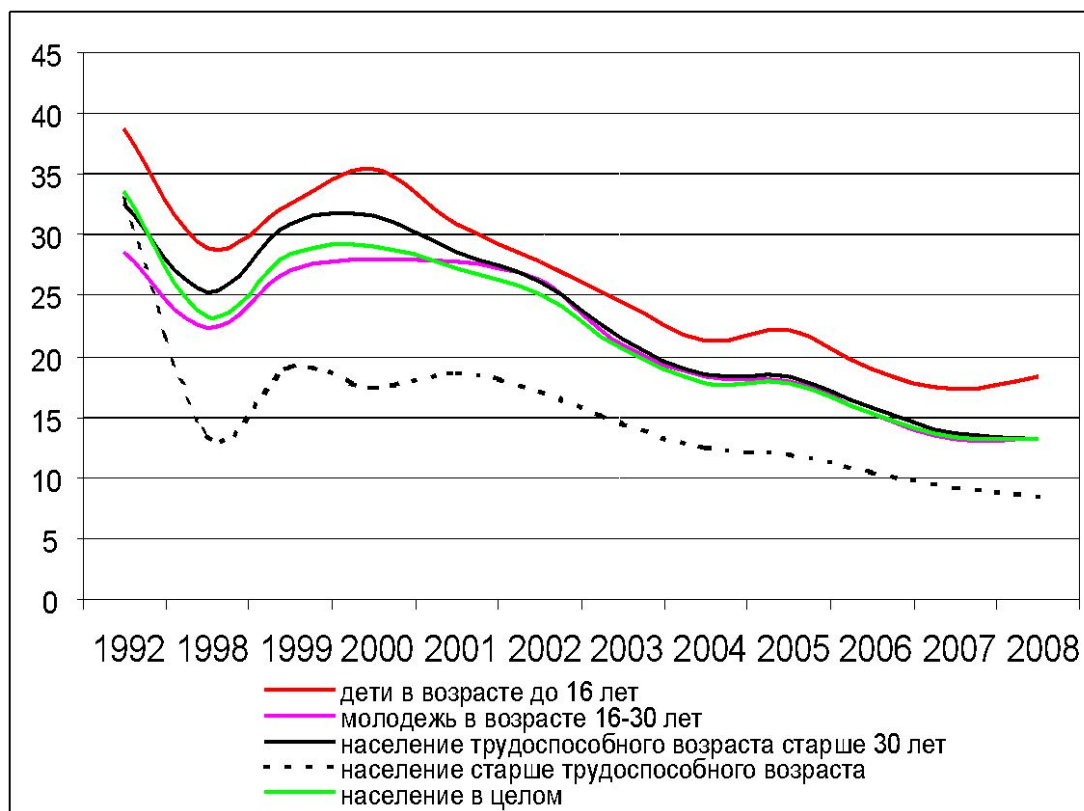
Примерно половина бедных не имеет доступа к адресным программам социальной поддержки

Социальная защита: дети – самое дорогое?

От поддержки отдельных категорий населения
– к равномерной поддержке домохозяйства
на различных этапах жизненных цикла

- В 2009 г. на выплату ежемесячных пособий на ребенка на 7285 тыс. детей было израсходовано 40898 млн. рублей, что означает, что средний размер пособия в месяц составил 329 рублей или 6,7% от прожиточного минимума ребенка.
- Размер ежемесячного пособия на ребенка колеблется от 70 рублей в Пермском крае до 1000 рублей в Московской области и составляет в среднем 200-300 рублей.

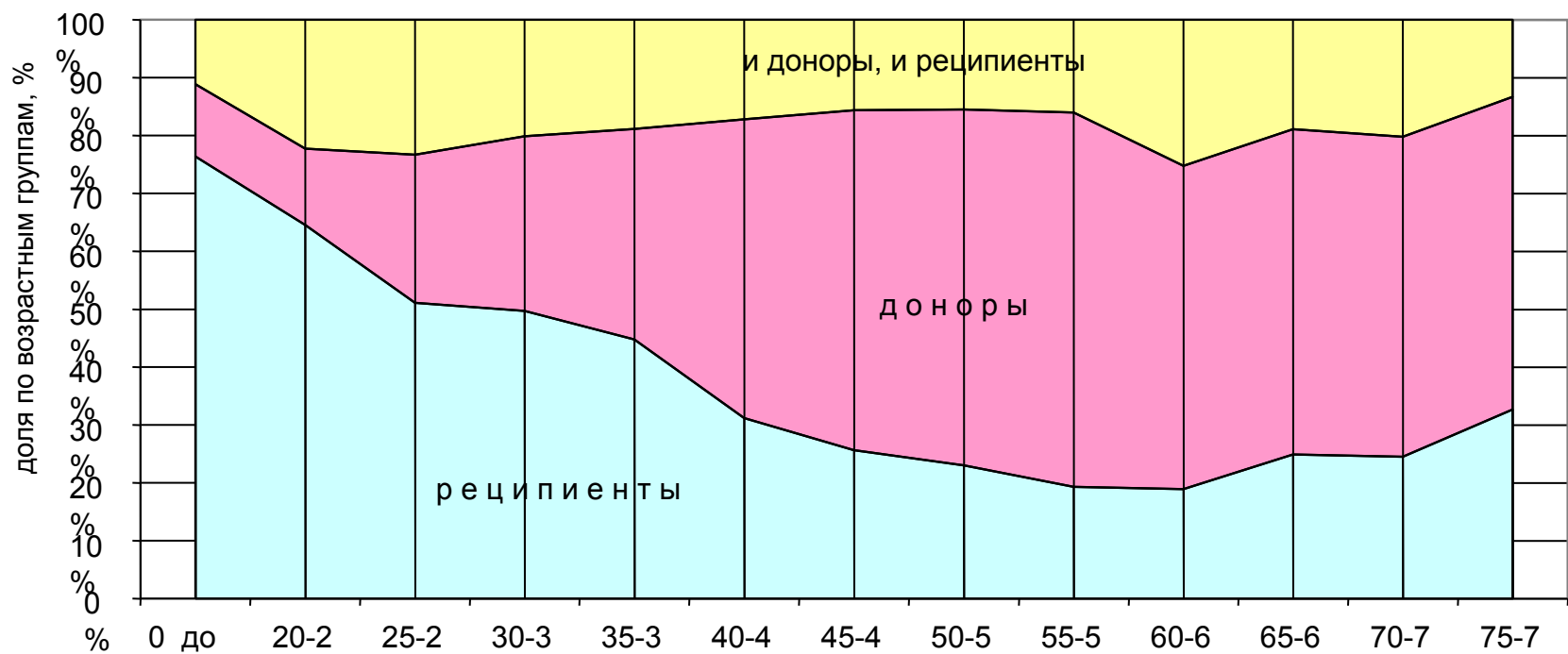
Риски бедности различных групп населения



Рынок социальных услуг – вакуум?

От слабых монетарных мер поддержки нетрудоспособного населения – к гармонизации распределения функций по уходу за детьми и пожилыми между семьей, государством и рынками

Межпоколенческие обмены: деньги и услуги



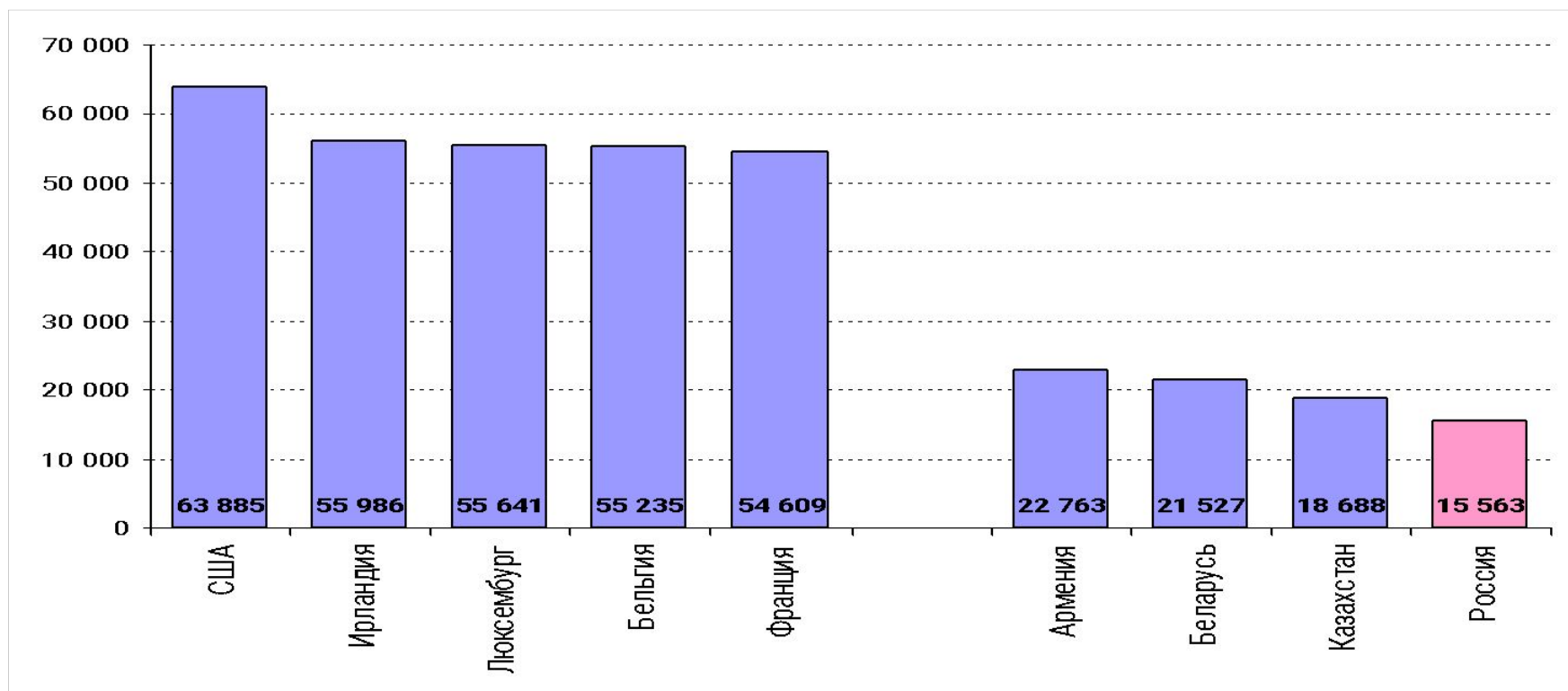
возрастные группы

НИСП, 2004 г.,
11 тыс. респондентов

Что в итоге?

В России при формально высокой экономической активности – низкая и падающая (?) производительность труда

Межстрановые сравнения: производительность труда



**Население страны:
кто поддержит модернизацию?**

Цели модернизации

экономические - рост экономической активности и
производительности труда

социальные - повышение качества человеческого капитала

Экономические тренды:

глобальная конкуренция с рынков
ресурсов и инвестиций перемещается в сферу компетенций

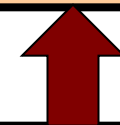


Качество человеческого капитала выражается
в количестве образованных, здоровых,
ответственных и процветающих людей



Вызовы институтам:

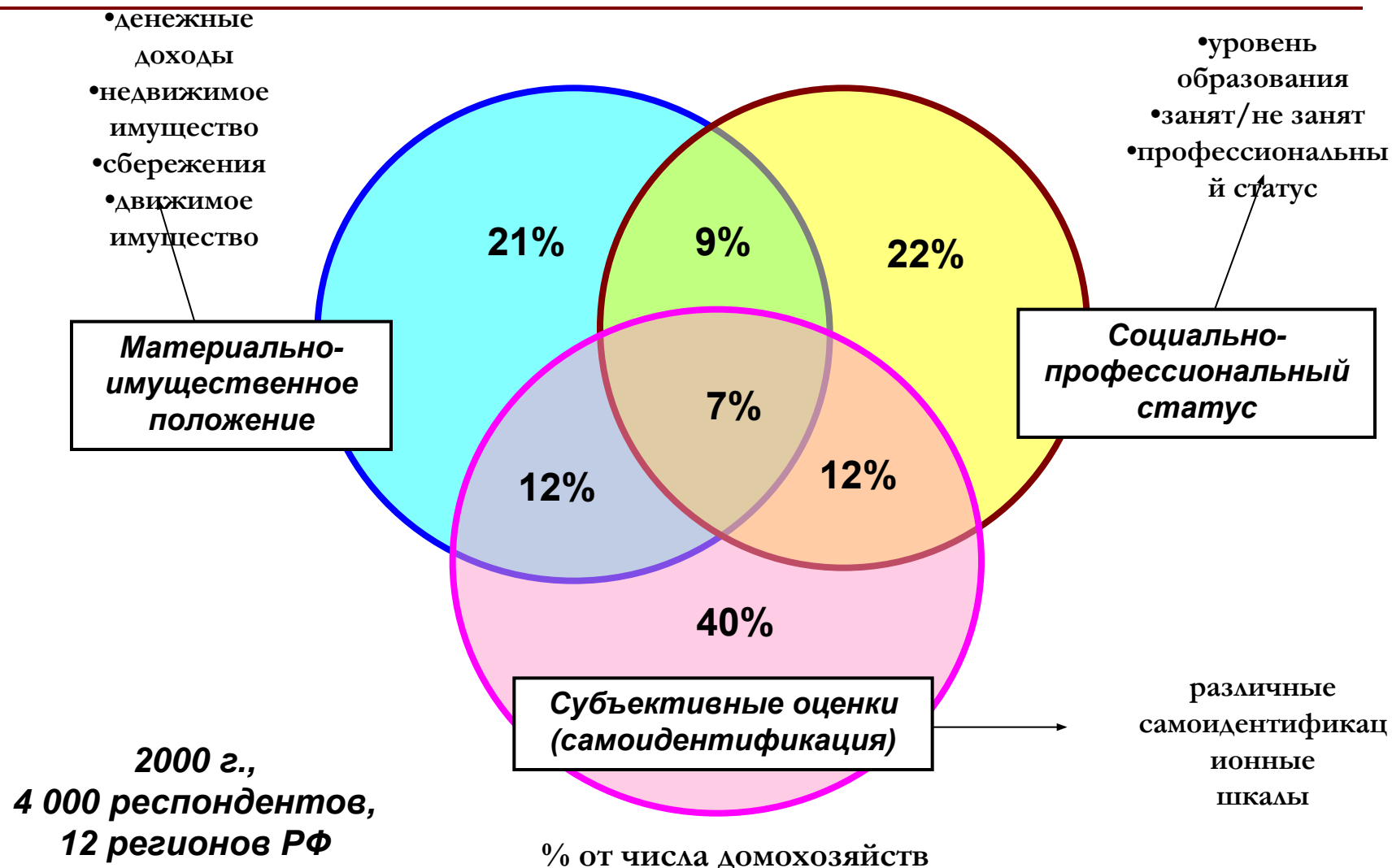
формирование триады
государство – рынки - семья



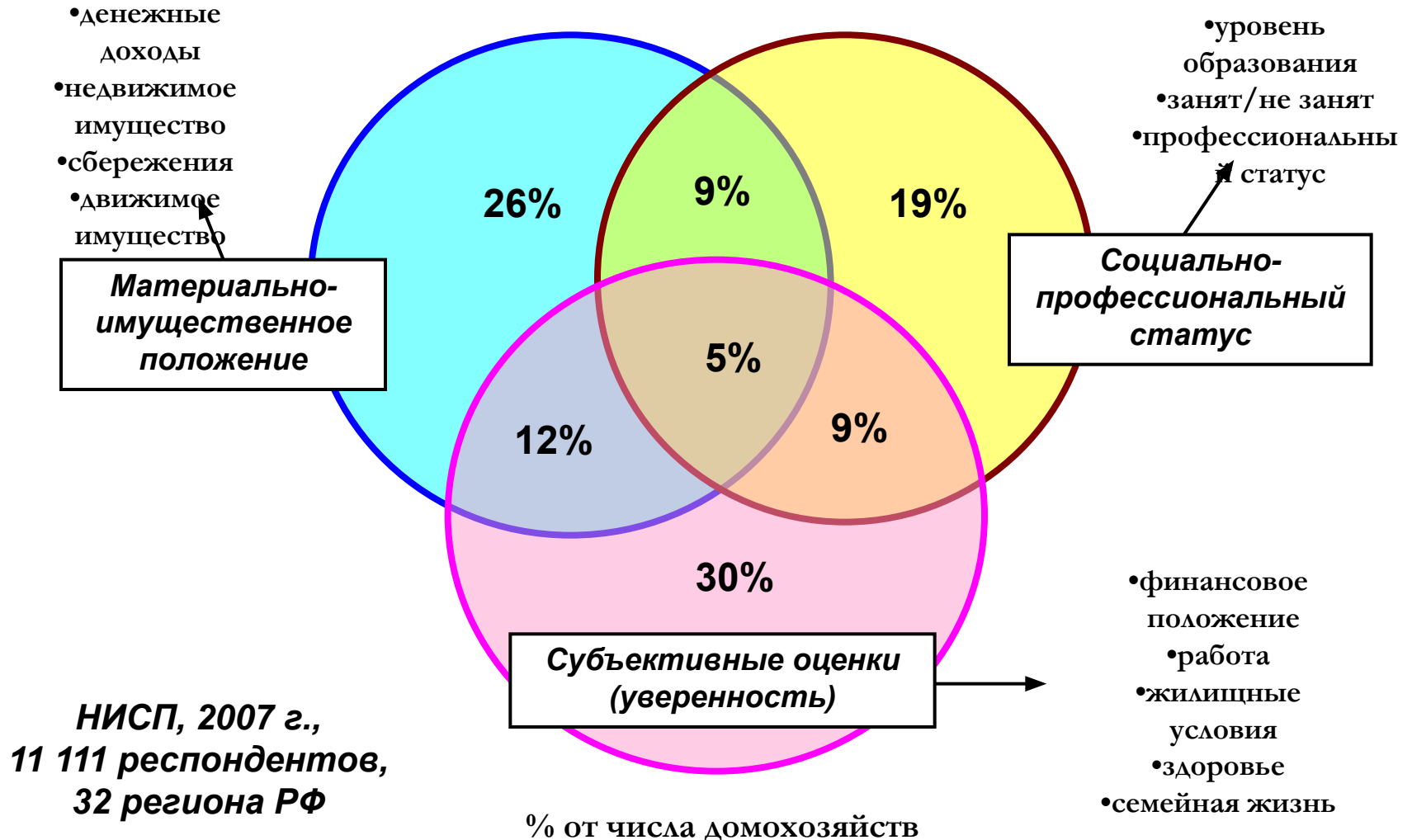
Тенденции в развитии семьи:

конфликт между
карьерой и семьей

Накануне экономического подъема (2000 г.)



На пике экономического роста (2007 г.)



Средний класс: был ли рост на этапе роста?

2000 г. –
начало экономического роста



2007 г. –
пик экономического роста



Стратегия развития:

От тактики выживания – к стратегии развития
От борьбы с бедностью – к росту среднего класса

Региональная структура

Население успешных
регионов
26%

Население средних
регионов
66%

Население неуспешных
регионов
8%

Пожилое
население
20%

Трудоспособное
население
63%

Дети
17%

**Возрастная
структура**

**Экономическая и
социальная
политика**

Средний класс
20%

Класс
ниже среднего
70%

Бедные
10%

**Социальная
структура**

Структура рынка труда

Прозрачный РТ
52%

Непрозрачный РТ
23%

Полупрозрачный РТ
43%

На кого направлена антикризисная социальная политика?



- реструктуризация задолженности по ипотеке
- развитие образовательных кредитов
- фиксация платы за образования

- пособия на детей
- материнский (семейный) капитал
- пенсии
- пособия по безработице
- опережающее профобучение
- создание временных рабочих мест
- общественные работы
- организация переезда

На кого она должна быть направлена?

Институты развития:

- ✓ создание благоприятной деловой среды;
- ✓ стимулирование потребительского спроса;
- ✓ банковское и ипотечное кредитование;
- ✓ пенсионное страхование и накопления;
- ✓ качественное высшее образование;
- ✓ непрерывное образование;
- ✓ корпоративное и добровольное медицинское страхование;
- ✓ рынок социальных услуг



Институты поддержки:

- ✓ регулирование минимального размера оплаты труда;
- ✓ государственные пенсии;
- ✓ система адресной социальной защиты;
- ✓ качественное среднее профессиональное образование;
- ✓ система государственных гарантий в сфере здравоохранения;
- ✓ социальное жилье;
- ✓ социальное обслуживание

**Технологическая модернизация без
социальной возможна.
Но она будет выглядеть вот так!**

